



ASSOCASEARI

ASSOCIAZIONE COMMERCIO PRODOTTI LATTIERO - CASEARI

Servizio informativo N° 2/2023 del 20 Gennaio 2023 - RISERVATO AGLI ASSOCIATI -

NORME E NOTIZIE

UE - Consiglio, le priorità della nuova Presidenza svedese	PAG. 02
MERCATO AGROALIMENTARE - A Fiumaretta una nuova piattaforma logistica: www.alimentando.info	PAG. 02
MERCATO AGROALIMENTARE - La Mdd vale 13 miliardi di euro in Italia: www.alimentando.info	PAG. 02
SCAMBI UE/REGNO UNITO - Nuovi colloqui per trovare una soluzione commerciale sull'Irlanda del Nord	PAG. 03
IRLANDA - Il +33% del dairy trascina l'export, che cresce del 22% a valore, nel 2022: www.insiderdairy.com	PAG. 03
UNGHERIA - Inflazione del 24,5%, prezzi dei prodotti alimentari in aumento: ICE	PAG. 04
FORMAGGI D.O.P. E I.G.P. - Nuovi testi normativi	PAG. 05
FORMAGGI D.O.P. - "PROVOLONE DEL MONACO" - Produzione in crescita del 5%, nel 2022. Per il 2023 il consorzio punta anche sull'estero: www.insiderdairy.com	PAG. 05
FIERE ED EVENTI - Mozzarella DOP, nasce l'Osservatorio Economico – 31 gennaio 2023: www.mozzarelladop.it	PAG. 06
FIERE ED EVENTI - Torna FontinaMi, svelati i 10 ristoranti milanesi che prenderanno parte all'iniziativa: www.alimentando.info	PAG. 07
FIERE ED EVENTI - Webinar "Aspetti giuridici dell'e-commerce" – 9 febbraio 2023	PAG. 07
MERCATO LATTIERO-CASEARIO - Asta Global Dairy Trade del 17/01/23: Clal	PAG. 09
PREZZI – Rilevazioni delle Camere di Commercio dal 16 al 20 gennaio 2023	PAG. 12

NOTIZIE DELLA SETTIMANA

1. IL MERCATO AGROALIMENTARE E LATTIERO-CASEARIO

CONSIGLIO UE: LE PRIORITÀ DELLA NUOVA PRESIDENZA SVEDESE

(18/01/23) Lo scorso 1° gennaio, la Svezia ha assunto la presidenza di turno del Consiglio europeo, carica che manterrà fino alla fine di giugno. Si tratta di uno Stato membro tradizionalmente favorevole al commercio, quindi ci si aspetta l'applicazione provvisoria dell'Accordo di Libero Scambio con la Nuova Zelanda, il completamento dell'accordo con il Messico e la conclusione dei colloqui con l'Australia.



Il [sito web della Presidenza](#) individua quattro grandi priorità: sicurezza e unità, competitività, transizioni verde ed energetica, valori democratici e Stato di diritto, il tutto nel contesto del Green Deal europeo, dell'invasione russa dell'Ucraina e delle attività antidemocratiche in alcuni Stati membri.

A FIUMARETTA UNA NUOVA PIATTAFORMA LOGISTICA PER L'ALIMENTARE

(16/01/23) È stato siglato l'11 gennaio scorso, tra il ministero delle Infrastrutture e i Trasporti, il Comune di Civitavecchia e l'Autorità portuale, l'accordo da 35 milioni di euro che farà sorgere nell'area detta 'Fiumaretta' una nuova piattaforma logistica portuale dedicata, in primis, all'agroalimentare.



L'accordo prevede anche la costruzione di un asse viario per migliorare i collegamenti con il porto e per la riqualificazione dell'ex Cementificio Italcementi, dismesso ormai da decenni.

[Da www.alimentando.info]

LA MDD VALE 13 MILIARDI DI EURO IN ITALIA

(19/01/23) Negli 2022 la Marca del distributore segna un record storico di fatturato, sfiorando i 13 miliardi di euro in crescita del 12% a valore e con una quota di mercato del 20,9%. In crescita anche i volumi, a +2,9%, e il numero medio di referenze, pari a 1.735 (+2,4%), mentre cala la pressione promozionale che segna, rispetto al pre-pandemia, addirittura quattro punti in meno.



Questi alcuni dei dati contenuti nel XIX Rapporto Marca by BolognaFiere curato da IRi-Information Resources e presentato ieri in occasione del convegno di apertura di Marca a Bologna. Negli ultimi 12

mesi, la Mdd ha migliorato il suo posizionamento competitivo in tutti i comparti merceologici – in particolare nel fresco (+5,7%) e nel pet care (+5,9%) – e tuttavia “per la prima volta dal 2008”, spiega il vice presidente di Iri, Gianmaria Marzoli, “è diminuito il fatturato dei prodotti premium, a vantaggio delle linee mainstream, che restano dominanti, e di quelle primo prezzo”.

[Da www.alimentando.info]

2. IL MONDO DELL'IMPORT-EXPORT

UE-REGNO UNITO: NUOVI COLLOQUI PER TROVARE UNA SOLUZIONE COMMERCIALE SULL'IRLANDA DEL NORD

(17/01/23) Dopo la rottura della scorsa settimana nelle relazioni UE-Regno Unito (circa un accordo sulla condivisione dei dati doganali dell'Irlanda del Nord), le parti si sono nuovamente incontrate il 16 gennaio per portare avanti i colloqui sull'applicazione del protocollo dell'Irlanda del Nord.

In base al protocollo, parte dell'accordo di recesso tra la UE e il



Regno Unito, l'Irlanda del Nord continua ad applicare alcune norme doganali e del mercato unico della UE e pertanto i prodotti che entrano nell'Irlanda del Nord dalla Gran Bretagna sono soggetti a procedure doganali.

IRLANDA: IL +33% DEL DAIRY TRASCINA L'EXPORT, CHE CRESCE DEL 22% A VALORE, NEL 2022

(14/01/23) Export da record a valore per il food e beverage dell'Irlanda, nel 2022, con i prodotti lattiero caseari in testa alla categoria alimentare. Il valore complessivo delle esportazioni di alimenti e bevande è stato di 16,7 miliardi di euro, con un aumento del 22% su base annua secondo i dati dell'ente commerciale irlandese [Bord Bia](#).

Il motore principale della crescita del valore è stato ovviamente l'aumento dei prezzi unitari: Bord Bia stima un aumento di circa il 18,5% lo scorso anno.



“Anche i volumi sono aumentati, ma in misura minore rispetto agli aumenti dei prezzi unitari, a partire da ottobre 2022”, spiega l'ente in una nota.

Jim O'Toole, amministratore delegato di Bord Bia, ha commentato questi risultati come “una testimonianza della resilienza di una delle industrie di esportazione più importanti d'Irlanda”. E ha aggiunto: “Tuttavia, dietro questa crescita, le aziende irlandesi di alimenti e bevande hanno dovuto operare in un ambiente commerciale incredibilmente difficile, negli ultimi 12 mesi, e gli ostacoli rimangono. L'aumento dei costi energetici, le pressioni inflazionistiche a livello agricolo e manifatturiero, nonché l'impatto della guerra in Ucraina e del Covid-19 sulle catene di approvvigionamento internazionali hanno contribuito a un periodo profondamente difficile per il settore alimentare e delle bevande”.

Il paese ha esportato prodotti lattiero caseari per un valore di 6,8 miliardi di euro, con un aumento del 33% rispetto al 2021. Oltre 1,7 milioni di tonnellate di prodotto sono state spedite in oltre 130 mercati in tutto il mondo mentre i volumi complessivi sono aumentati del 5%. La categoria è stata guidata dalle vendite di burro e formaggio, ciascuna con una quota del 19%. Al secondo posto il settore della carne e dell'allevamento mentre al terzo posto i cibi pronti al consumo.

Quanto ai paesi di destinazione, il **Regno Unito** rimane il più grande mercato, per l'Irlanda, con esportazioni valutate in circa 5,4 miliardi di euro. Tuttavia, altri mercati stanno colmando il divario rispetto al Regno Unito. "Gli esportatori irlandesi si sono fatti strada attraverso una notevole incertezza in termini di nuovo contesto commerciale con il Regno Unito e, più recentemente, un'economia britannica in rapido rallentamento", afferma il rapporto Bord Bia. "È probabile che quest'ultima rimanga una sfida chiave nel 2023".

Le esportazioni di alimenti e bevande in **Europa** sono aumentate del 29% rispetto ai dati del 2021, con Francia, Germania e Paesi Bassi indicati come destinazioni chiave. Il valore stimato è di 765 milioni di euro, con un aumento del 20% rispetto al 2021. La Ue ha aumentato la sua quota di esportazioni irlandesi di cibo e bevande in termini di valore al 34%, con un crescita di due punti percentuali rispetto allo scorso anno. Le esportazioni verso i **mercati extraeuropei** sono aumentate del 23% e ammontavano a circa 5,6 miliardi di euro.

Mentre le esportazioni verso la **Cina** hanno ristagnato a causa della rigida politica Covid del Paese e della forte produzione interna di carne, ciò è stato compensato dalla crescita nelle **Filippine, in India, in Malesia e in Giappone**. Le esportazioni complessive verso l'**Asia** sono aumentate di circa il 9% a 1,5 miliardi di euro. "La regione presenta ulteriori significative opportunità per le esportazioni irlandesi di alimenti e bevande a medio termine, sostenute in particolare dalle campagne UE cofinanziate in corso per carne e latticini", spiega Bord Bia.

Per i prodotti lattiero caseari, l'**Ue** rimane il più grande mercato dell'Irlanda, detenendo una quota del 34% delle esportazioni della categoria nel 2022. Ciò è guidato dall'elevata domanda in Germania, Francia, Paesi Bassi e Belgio.

Le esportazioni di prodotti lattiero caseari nel **Regno Unito** sono cresciute del 39% nel 2022, ma la quota complessiva della categoria è rimasta relativamente statica al 19%. I volumi per il 2021 sono stati leggermente distorti dalle sfide legate alla Brexit, che hanno portato a una certa crescita artificiale nelle cifre del 2022: i volumi del burro, ad esempio, sono aumentati del 70% nel periodo. Grandi volumi di prodotti lattiero caseari sono stati spediti nel Regno Unito nel quarto trimestre del 2020 prima delle barriere commerciali entrate in vigore il 1° gennaio 2021.

Il mercato del **Nord America** ha visto la crescita maggiore in termini di volumi, con un aumento del 46% su base annua a 800 milioni di euro, guidato da burro, formaggio e caseina. Il Nord America detiene ora una quota del 12% delle esportazioni di prodotti lattiero caseari irlandesi.

[Da www.insiderdairy.com]

UNGHERIA: INFLAZIONE DEL 24,5%, PREZZI DEI PRODOTTI ALIMENTARI IN AUMENTO

(17/01/23) L'inflazione in Ungheria ha raggiunto il 24,5%, quella più alta registrata nell'Unione Europea, secondo i dati del mese di dicembre 2022. I prezzi al dettaglio dei prodotti alimentari sono aumentati in media del 44,8% nell'arco di un anno. Il Governo ha deciso di prolungare fino al 30 aprile 2023 il tetto fisso di alcuni prodotti alimentari (zucchero bianco, farina di frumento, olio di girasole, coscia di maiale, coscia e petto di pollo, latte pastorizzato, uova, patate).



Inoltre, obbliga i punti vendita di avere in magazzino una quantità abbondante di tali prodotti. Secondo gli esperti i commercianti, obbligati a vendere questi alimenti sotto il prezzo di mercato, cercano di compensare con l'aumento dei prezzi di altri prodotti. L'IVA della maggior parte dei prodotti alimentari ammonta al 27% in Ungheria e l'indebolimento del fiorino ha fatto alzare i prezzi dei prodotti importati dall'estero. Tutto ciò insieme all'aumento dei costi di energia e del trasporto ha causato l'aumento record dei prodotti alimentari in Ungheria.

I tipi di latte non sottoposti al cosiddetto "prezzo-stop" costano del 125% di più rispetto all'anno precedente, il prezzo del pane è aumentato del 114,8%, quello delle patate (prima di essere incluse nel prezzo-stop) del +114%, pasta +72,6%, caffè +70,8%, formaggi +65,6%, ecc. Secondo la Banca Nazionale Ungherese (MNB) si prevede l'ulteriore aumento dei prezzi nel primo semestre 2023.

[Da ICE]

3. IL MONDO DEI FORMAGGI E DEI PRODOTTI LATTIERO-CASEARI

NUOVI TESTI NORMATIVI

(20/01/23) Nell'ultima settimana sono stati pubblicati i seguenti testi normativi:

- Formaggi D.O.P. – "Torta del Casar" (E) – Approvazione modifica ordinaria disciplinare – Reg. (UE) n. 1151/2012: [Atto Commissione 2023/C 18/09 su G.U.C.E. C 18 del 19/01/23](#)

- Formaggi D.O.P. – "Queso Casín" (E) – Domanda di approvazione modifica non minore disciplinare – Reg. (UE) n. 1151/2012: [Atto Commissione 2023/C 17/09 su G.U.C.E. C 17 del 18/01/23](#)

- [PROVVEDIMENTO 28 dicembre 2022](#) – Registrazione della modifica del disciplinare della denominazione di origine protetta «Murazzano» ai sensi del regolamento (UE) n. 1151/2012 del Parlamento europeo e del Consiglio, del 21 novembre 2012, sui regimi di qualità dei prodotti agricoli e alimentari. (23A00175) (GU n.15 del 19-1-2023)



PROVOLONE DEL MONACO DOP: PRODUZIONE IN CRESCITA DEL 5%, NEL 2022. PER IL 2023 IL CONSORZIO PUNTA ANCHE SULL'ESTERO

(18/01/23) Si chiude con un bilancio positivo, di crescita e consolidamento, il 12esimo anno della Dop Provolone del Monaco. Tanto che il Consorzio di Tutela preannuncia un 2023 di grandi novità per questo formaggio stagionato campano.

I produttori hanno affrontato le difficoltà del 2022, con i problemi relativi alle incertezze macroeconomiche legate al conflitto in Ucraina, al caro energia, all'incremento del costo delle materie prime e all'inflazione crescente, continuando a produrre e concentrandosi in particolare sul posizionamento del prodotto, cosicché la produzione annua ha registrato un incremento del 5%.



Un dato che, unito al gradimento dei consumatori e del mondo Horeca, consente all'intero comparto di guardare con ottimismo al futuro. "La scelta del Consorzio, degli allevatori e dei produttori resta quella di mantenere la qualità alta per fare in modo che arrivi in questo modo fino al consumatore finale. Siamo consapevoli di essere riconosciuti come una delle eccellenze della provincia napoletana, uno dei prodotti più conosciuti legati al territorio di produzione. Ogni giorno ricordiamo all'Italia e all'Europa che è fondamentale difendere le piccole produzioni locali e l'artigianalità di prodotti come il nostro. Dietro ogni azienda, grande o piccola, oltre all'aspetto economico c'è anche quello della tradizione", ha spiegato il direttore scientifico dell'Ente di tutela, Vincenzo Peretti.

Nel 2023 sono previsti nuovi investimenti per azioni di marketing e comunicazione con l'obiettivo, da un lato, di consolidare la domanda del mercato italiano e, dall'altro, di cominciare a guardare in maniera strutturata anche all'estero. "Con la partecipazione al progetto "LoST-EU" (2023-2025) – sottolinea il presidente Giosuè De Simone – avremo la possibilità di rafforzare la competitività, la riconoscibilità del nostro prodotto anche in Germania e Svezia. Il progetto prevede campagne promozionali su misura e una strategia di comunicazione online attraverso i social, con la creazione di community virtuali di consumer. La parte più importante sarà quella di un continuo contatto fra i nostri produttori con i distributori, gli chef e gli importatori".

Non mancheranno, nei prossimi mesi, anche gli eventi sul territorio. Per il progetto LoST-EU gli organizzatori hanno già individuato il luogo nel quale ospitare buyer e giornalisti: "C'è un angolo dell'area Dop che è diventato una vera e propria icona: la baia di Nerano. Ormai tutti i ristoranti e le pizzerie hanno qualcosa nel menù che richiama a quest'angolo di paradiso della penisola sorrentina e tutti quelli che hanno a cuore la qualità lo realizzano con il Provolone del Monaco Dop", concludono i vertici del Consorzio.

[Da www.insiderdairy.com]

4. FIERE ED EVENTI

MOZZARELLA DOP, NASCE L'OSSERVATORIO ECONOMICO – 31 GENNAIO 2023

(19/01/23) Il Consorzio di Tutela lancia il primo Osservatorio Economico sulla filiera della Mozzarella di Bufala Campana DOP. L'iniziativa è realizzata in partnership con UniCredit e la società di ricerca Nomisma e sarà presentata alla stampa il 31 gennaio alle ore 10.15 a Milano, nella Tree House di UniCredit in piazza Gae Aulenti 3.



L'Osservatorio ha l'obiettivo di fotografare la realtà economica di un comparto che rappresenta il più importante prodotto a marchio Dop del centro-sud Italia, ma anche di verificarne le trasformazioni, per consentire di monitorarne le esigenze e costruire azioni adeguate a sostegno del suo sviluppo.

Il progetto del Consorzio ha individuato in Nomisma il partner scientifico, che curerà annualmente l'analisi di dati e trend, e in UniCredit il partner economico, visto l'impegno della banca nel sostegno al settore agroalimentare.

L'evento di presentazione si aprirà con un videomessaggio del ministro dell'Agricoltura e della Sovranità Alimentare, Francesco Lollobrigida. Seguiranno gli interventi del presidente del Consorzio di Tutela, Domenico Raimondo, e dell'Head of Client Strategies di UniCredit, Annalisa Areni. A illustrare i dati dell'Osservatorio sarà il responsabile agrifood di Nomisma, Denis Pantini, che esporrà i numeri della

filiera: allevamenti, produzione, export, mercati di interesse fino ad anticipare i nuovi trend di consumo degli italiani per il 2023, indicando anche quelli relativi alla Mozzarella di Bufala Campana.

A seguire la tavola rotonda sul tema "Economia e innovazione, gli scenari futuri per la Mozzarella di Bufala Campana DOP" a cui prenderanno Luca Bianchi, direttore di Svimez; Pier Maria Sacconi, direttore del Consorzio di Tutela e Ferdinando Natali, Regional Manager UniCredit Region Sud. A moderare i lavori sarà Fabio Tamburini, direttore del quotidiano "Il Sole 24 Ore".

[Da www.mozzarelladop.it]

TORNA FONTINAMI: SVELATI I 10 RISTORANTI MILANESI CHE PRENDERANNO PARTE ALL'INIZIATIVA

(19/01/23) Torna anche quest'anno, per la sua seconda edizione, FontinaMi, l'iniziativa, promossa dal Consorzio per la tutela della Fontina Dop, che mira a far conoscere la Dop valdostana e farne apprezzare le sue caratteristiche anche all'interno di preparazioni gourmet. Il progetto, infatti, coinvolge 10 ristoranti della città di Milano, i cui chef, oltre a inserire in carta uno o più piatti inediti per tutta la durata dell'iniziativa, offriranno gratuitamente ai propri clienti una piccola entrée a base di Fontina Dop d'alpeggio accanto a un assaggio in purezza del formaggio.



Ogni chef avrà a disposizione una delle 10 forme prodotte la scorsa estate in alpeggio e poi selezionate per il concorso Modon d'Or, che assegna ogni anno il prestigioso riconoscimento a dieci Alpeggi della Valle d'Aosta. FontinaMi avrà luogo dal 13 al 26 febbraio. E finalmente sono stati svelati i nomi dei ristoranti che aderiranno all'iniziativa.

[Da www.alimentando.info]

WEBINAR "ASPETTI GIURIDICI DELL'E-COMMERCE" – 9 FEBBRAIO 2023

(20/01/23) Il 9 febbraio dalle 10:00 alle 12:30 p.v. AICE organizza il webinar "Aspetti giuridici dell'e-commerce".

Il settore dell'e-commerce riscontra, ormai da anni, una significativa e costante crescita, tanto in termini di fatturato quanto in termini di valore percentuale sui ricavi delle aziende italiane, riuscendo a fronteggiare anche i periodi di estrema difficoltà.



È quindi fondamentale per le imprese comprendere a fondo la disciplina giuridica della vendita on-line (sia B2C che B2B) e adottare gli strumenti contrattuali necessari a tutelare la propria posizione nel mercato digitale.

Questo webinar si propone di affrontare tali temi, con un taglio essenzialmente pratico e dando ampio spazio all'interazione con i partecipanti.

La partecipazione è gratuita previa compilazione del [modulo di adesione](#).

IL MERCATO
LATTIERO-CASEARIO:
STATISTICHE
E PREZZI

RISULTATI ASTA DI FONTERRA DEL 17 GENNAIO 2023 (DA CLAL)

Riportiamo, in una prospettiva temporale, i risultati delle vendite all'asta, introdotte dalla Cooperativa Neozelandese Fonterra a partire dall'anno 2008, per il burro anidro (AMF - Anhydrous Milk Fat), latticello in polvere (BMP - Butter Milk Powder), polvere di latte scremato (SMP), polvere di latte intero (WMP), proteine concentrate del latte (MPC 70 - Milk Protein Concentrate), caseina presamica (Casein Rennet) e formaggio (Cheddar).



	PREZZI CORRENTI US\$ / Ton		PREZZI MEDI DELL'ASTA - US\$ / Ton -								03 Jan 2023 Prezzo medio
	Oceania (06 Jan 2023)	USA (13 Jan 2023)	17 Jan 2023 AVG winning price: 3.393 US\$/Ton , Change in price index: -0.1 %						Prezzo medio	% asta prec. ¹	
			C. 1 Feb 23	C. 2 Mar 23	C. 3 Apr 23	C. 4 May 23	C. 5 Jun 23	C. 6 Jul 23			
AMF (Burro Anidro)	-	-	5.353	5.322	5.296	5.320	5.394	5.460	5.337	-0,9%	5.395
BMP (Polv. di latticello)	-	-	n.a.	n.a.	n.a.	n.a.	n.a.	n.a.	n.a.	-	2.556
BURRO 82%	4.613	5.346	4.500	4.425	4.480	4.445	4.440	n.a.	4.449	-0,6%	4.479
CASEINA PRESAMICA	-	13.162	n.a.	n.a.	n.a.	n.a.	n.a.	n.a.	n.a.	-	-
CHEDDAR	4.913	4.409	5.101	4.889	4.820	4.813	4.827	4.857	4.871	+4,0%	4.690
LATTOSIO	-	1.042	n.a.	n.a.	n.a.	n.a.	n.a.	n.a.	n.a.	-	1.178
MPC (Proteine concentr.)	-	-	n.a.	n.a.	n.a.	n.a.	n.a.	n.a.	n.a.	-	-
SMP (Polv. latte scremato)	2.975	2.998	2.881	2.827	2.850	2.851	2.847	n.a.	2.842	-0,3%	2.840
SWP (Polv. di siero dolce)	-	-	n.a.	n.a.	n.a.	n.a.	n.a.	n.a.	n.a.	-	-
WMP (Polv. latte intero)	3.250	4.960	3.207	3.210	3.219	3.255	3.309	n.a.	3.218	+0,1%	3.208

n.a.: non disponibile
Per ogni prodotto, il prezzo evidenziato è il più alto dell'ultima asta.

Ultimo aggiornamento: 17-01-2023

Nota: gDT prices are USD/metric tonne FAS

1) Variazione percentuale rispetto ai risultati dell'asta precedente (calcolo basato su indici forniti dal gDT)

Fonte: GlobalDairyTrade, USDA

	PREZZI CORRENTI EURO / Ton		PREZZI MEDI DELL'ASTA - EURO / Ton -								03 Jan 2023 Prezzo medio
	Oceania (06 Jan 2023)	Germania	17 Jan 2023 (1 € = 1.0812 \$)						Prezzo medio	% asta prec. ¹	
			C.1 Feb 23	C.2 Mar 23	C.3 Apr 23	C.4 May 23	C.5 Jun 23	C.6 Jul 23			
AMF (Burro Anidro)	-	-	4.951	4.922	4.898	4.920	4.989	5.050	4.936	-2,2%	5.050
BMP (Polv. di latticello)	-	-	n.a.	n.a.	n.a.	n.a.	n.a.	n.a.	n.a.	-	2.393
BURRO 82%	4.393	4.675	4.162	4.093	4.144	4.111	4.107	n.a.	4.115	-1,9%	4.193
CASEINA PRESAMICA	-	-	n.a.	n.a.	n.a.	n.a.	n.a.	n.a.	n.a.	-	-
CHEDDAR	4.679	4.660*	4.718	4.522	4.458	4.452	4.464	4.492	4.505	+2,6%	4.390
LATTOSIO	-	-	n.a.	n.a.	n.a.	n.a.	n.a.	n.a.	n.a.	-	1.103
MPC (Proteine concentr.)	-	-	n.a.	n.a.	n.a.	n.a.	n.a.	n.a.	n.a.	-	-
SMP (Polv. latte scremato)	2.833	2.675	2.665	2.615	2.636	2.637	2.633	n.a.	2.629	-1,1%	2.658
SWP (Polv. di siero dolce)	-	-	n.a.	n.a.	n.a.	n.a.	n.a.	n.a.	n.a.	-	-
WMP (Polv. latte intero)	3.095	3.875	2.966	2.969	2.977	3.011	3.060	n.a.	2.976	-0,9%	3.003

n.a.: non disponibile
Per ogni prodotto, il prezzo evidenziato è il più alto dell'ultima asta.

Ultimo aggiornamento: 17-01-2023

Nota: gDT prices are USD/metric tonne FAS

* Prezzo riferito al **Cheddar** - Unione Europea (fonte: MMO)

1) Variazione percentuale rispetto ai risultati dell'asta precedente (calcolo aritmetico)

Fonte: GlobalDairyTrade, USDA, Süddeutsche Butter- und Käsebörsen eV, Kempten

	QUANTITÀ OFFERTE				QUANTITÀ OFFERTE OGGETTO DELL'ASTA - Tonnellate -						03 Jan 2023
	Totale Generale	Totale 2022 (Gen-Dic)	Totale 2023 (Gen)	± 2023 SU 2022 *	17 Jan 2023						
					C.1 Feb 23	C.2 Mar 23	C.3 Apr 23	C.4 May 23	C.5 Jun 23	C.6 Jul 23	
AMF (Burro Anidro)	954.595	65.819	5.032	-12,6%	280	785	638	406	240	217	2.466
BMP (Polv. di latticello)	106.484	7.375	0	-100,0%	n.a.	n.a.	n.a.	n.a.	n.a.	n.a.	n.a.
BURRO 82%	486.465	49.798	4.273	+20,5%	206	895	437	236	248	n.a.	2.251
CASEINA PRESAMICA	92.344	0	0	0,0%	n.a.	n.a.	n.a.	n.a.	n.a.	n.a.	n.a.
CHEDDAR	313.835	15.803	1.261	-4,7%	70	171	160	129	60	40	631
LATTOSIO	49.733	2.606	248	%	n.a.	98	n.a.	n.a.	n.a.	n.a.	150
MPC (Proteine concentr.)	26.169	0	0	0,0%	n.a.	n.a.	n.a.	n.a.	n.a.	n.a.	n.a.
SMP (Polv. latte scremato)	2.078.188	159.451	18.974	+44,3%	730	4.461	2.387	1.215	805	n.a.	9.376
SWP (Polv. di siero dolce)	2.326	0	0	0,0%	n.a.	n.a.	n.a.	n.a.	n.a.	n.a.	n.a.
WMP (Polv. latte intero)	5.647.309	332.318	34.755	-5,3%	4.067	6.935	4.224	1.182	550	n.a.	17.797

n.a.: non disponibile

Ultimo aggiornamento: 17-01-2023

A decorrere da Settembre 2011 i dati si riferiscono alle Quantità Vendute (Winning MT).

* Variazione riferita allo stesso periodo dell'anno precedente

Fonte: GlobalDairyTrade, USDA

Nota WMP: Decorrenza 02 Jul 2008

AMF: Decorrenza 03 Nov 2009

SMP: Decorrenza 02 Mar 2010

BMP: Decorrenza 03 Aug 2010

CASEINA: Decorrenza 17 May 2011

MPC: Decorrenza 17 May 2011

CHEDDAR: Decorrenza 19 Jul 2011

LATTOSIO: Decorrenza 03 Apr 2012

BURRO: Decorrenza 19 Feb 2013

SWP: Decorrenza 16 Sep 2014

Quantità preliminari parziali offerte (solo FONTERRA)

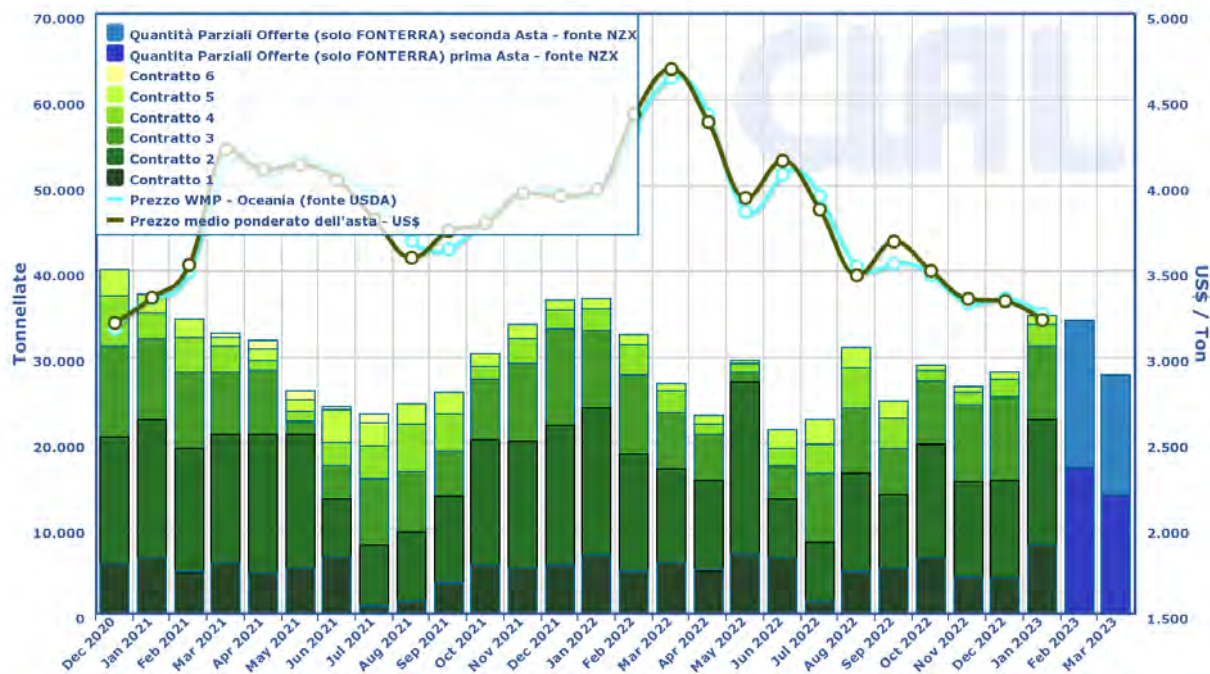
Prodotto	Evento 17 Jan 2023	Evento 07 Feb 2023	Evento 21 Feb 2023	Evento 07 Mar 2023	Evento 21 Mar 2023
WMP (Polv. latte intero)	17.800	17.095	17.095	13.885	13.885
± su stima prec. stessa asta	0%	0%	0%	0%	-
SMP (Polv. latte scremato)	8.845	8.050	8.050	6.330	6.330
± su stima prec. stessa asta	+32,7%	0%	0%	0%	-
AMF (Burro anidro)	3.255	2.800	2.800	2.625	2.625
± su stima prec. stessa asta	+10,3%	0%	0%	0%	-
BURRO 82%	2.505	1.943	1.942	1.750	1.750
± su stima prec. stessa asta	+35,4%	0%	0%	0%	-
CHEDDAR	650	570	570	510	510
± su stima prec. stessa asta	0%	0%	0%	0%	-
CASEINA PRESAMICA	650	0	0	0	0
± su stima prec. stessa asta	-	-	-	-	-
BMP (Polv. di latticello)	0	580	0	580	0
± su stima prec. stessa asta	0%	0%	0%	0%	-

Ultimo aggiornamento: 18-01-2023

GlobalDairyTrade - WMP: Quantità offerte e prezzi medi ponderati mensili

(Dal 01/05/12 sono presenti 6 contratti riferiti a 6 periodi di consegna mensile)

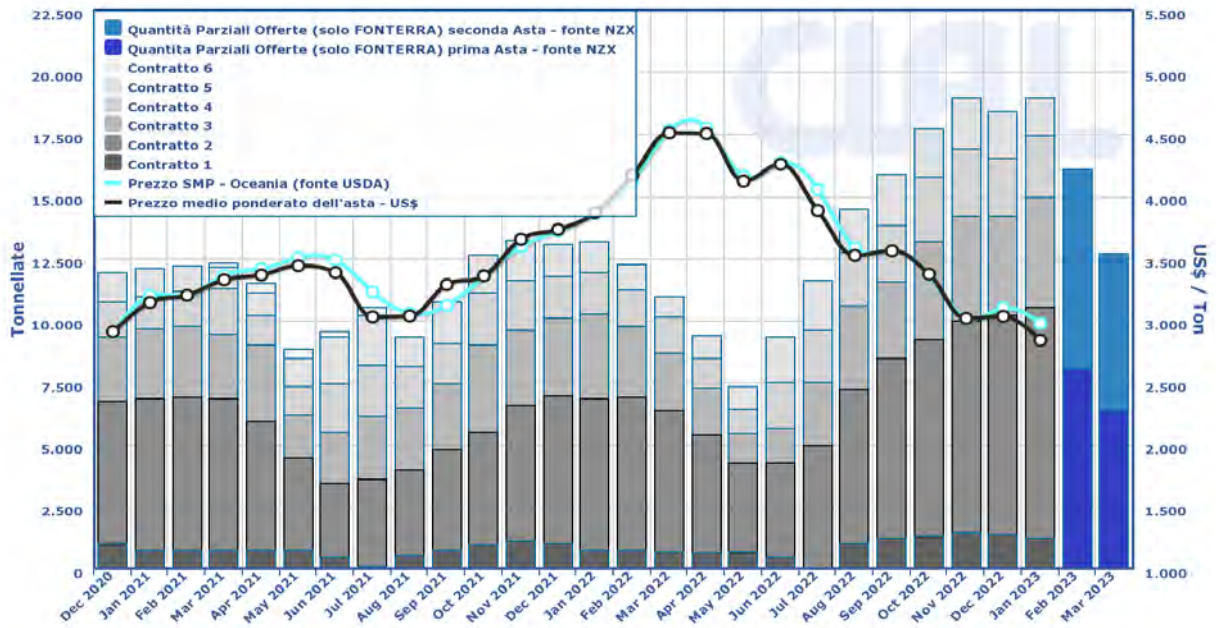
Fonte: GlobalDairyTrade



GlobalDairyTrade - SMP: Quantità offerte e prezzi medi ponderati mensili

(Dal 01/05/12 sono presenti 6 contratti riferiti a 6 periodi di consegna mensile)

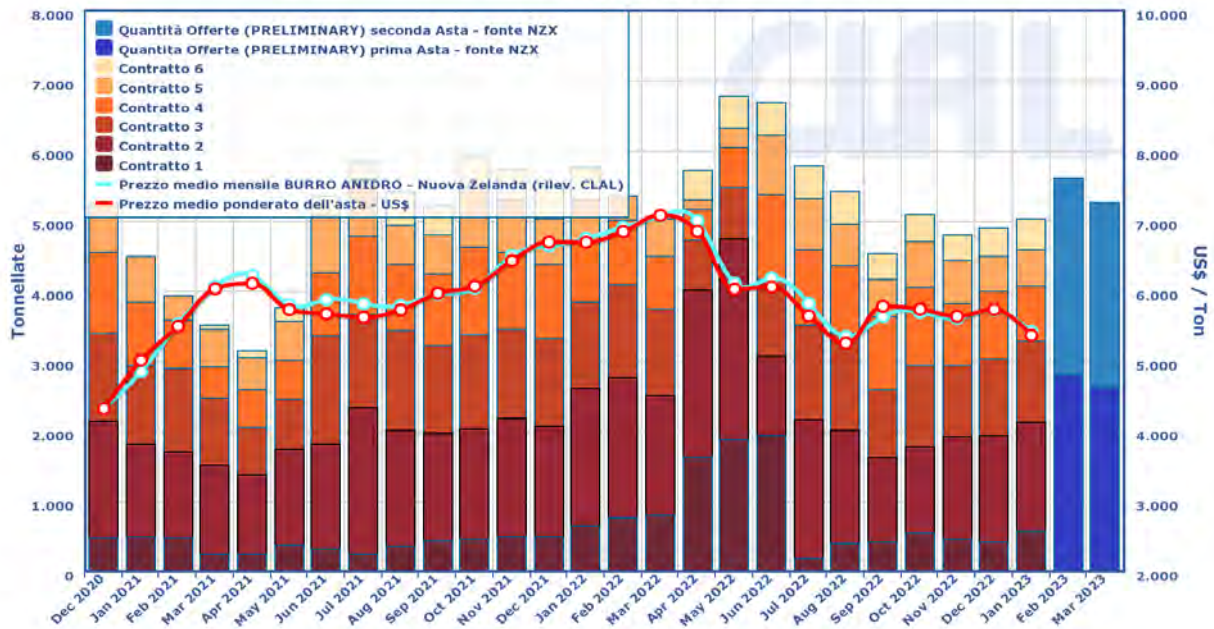
Fonte: GlobalDairyTrade



GlobalDairyTrade - AMF (Burro Anidro): Quantità offerte e prezzi medi ponderati mensili

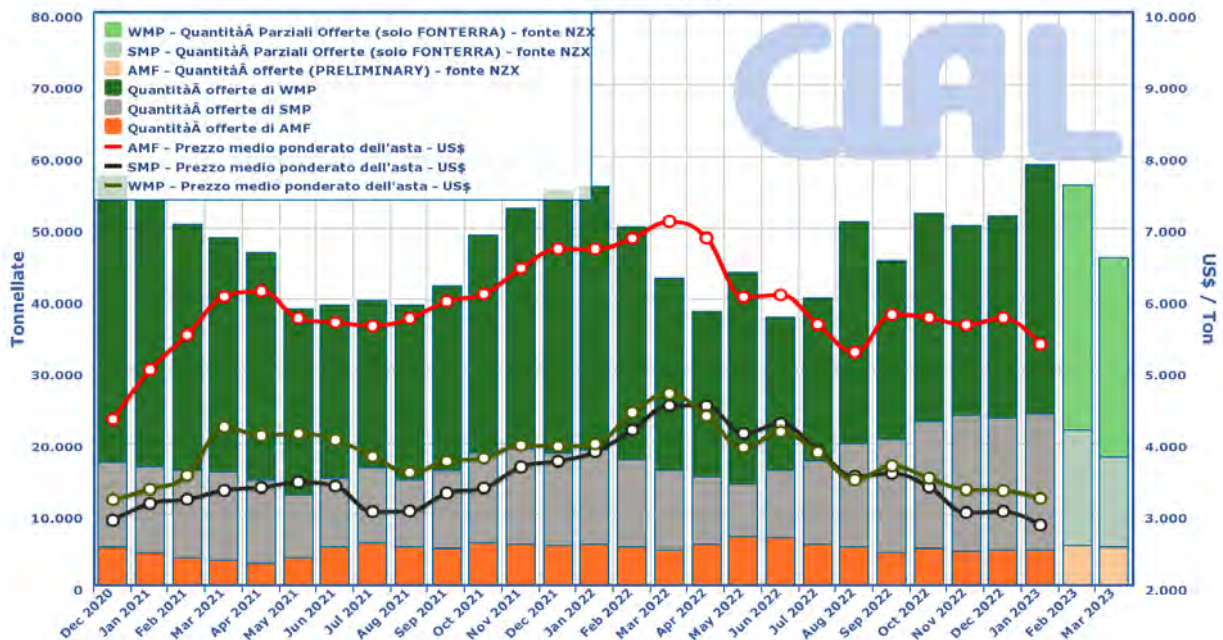
(Dal 01/05/12 sono presenti 6 contratti riferiti a 6 periodi di consegna mensile)

Fonte: GlobalDairyTrade



GlobalDairyTrade: Quantità offerte e prezzi medi ponderati mensili di WMP, SMP e AMF

Fonte: GlobalDairyTrade



*PREZZI
AGRICOLI*

A cura di: Emanuela Denti

MILANO - Rilevazione 16 Gennaio 2023

FRANCO CASEIFICIO O MAGAZZINO DI STAGIONATURA, MERCE NUDA, CONTENUTO DI GRASSI SECONDO LA PRESCRIZIONE DI LEGGE PAGAMENTO IN CONTANTI – IVA ESCLUSA –

N.B. Le forme, se del caso, o le confezioni dei prodotti d'origine e tipici devono recare impresso il marchio dei rispettivi Consorzi di Tutela.

FORMAGGI		U.M.	09/01/2023 Euro	16/01/2023 Euro	VAR.
9	parmigiano reggiano (scelto 01): per frazione di partita: stagionatura di 30 mesi e oltre	Kg	13,20- 13,75	13,20- 13,75	
10	stagionatura da 24 mesi e oltre	Kg	12,45 – 13,00	12,45 – 13,00	
21	stagionatura di 18 mesi e oltre	Kg	11,80 – 12,05	11,80 – 12,05	
22	stagionatura minima di 12 mesi per lotto/lotti da produttore	Kg	10,45 – 10,75	10,45 – 10,75	
28	grana padano (scelto 01): per frazione di partita: riserva 20 mesi e oltre	Kg	10,45 – 10,60	10,45 – 10,60	
29	stagionatura di 16 mesi e oltre	Kg	10,00 – 10,35	10,00 – 10,35	
40	stagionatura di 9 mesi da produttore	Kg	9,35 – 9,50	9,35 – 9,50	
41	stagionatura 60-90 gg. fuori sale	Kg	8,05 – 8,10	8,05 – 8,10	
50	provolone valpadana: fino a 3 mesi di stagionatura	Kg	7,55 – 7,70	7,55 – 7,70	
60	oltre 3 mesi di stagionatura	Kg	7,80 – 8,05	7,80 – 8,05	
65	pecorino romano: stagionatura di 5 mesi e oltre da produttore	Kg	13,55 – 13,85	13,55 – 13,85	
70	asiago: d'allevato con stagionatura minima 90 gg.	Kg	8,70 – 9,00	8,70 – 9,00	
80	pressato fresco	Kg	7,60 – 7,90	7,60 – 7,90	
90	gorgonzola: maturo dolce	Kg	7,25 – 7,55	7,25 – 7,55	
100	maturo piccante	Kg	8,25 – 8,55	8,25 – 8,55	
110	Italico: prodotto fresco	Kg	5,85 – 5,95	5,85 – 5,95	
120	prodotto maturo	Kg	6,65 – 6,95	6,65 – 6,95	
140	taleggio: prodotto fresco fuori sale	Kg	6,35 – 6,55	6,35 – 6,55	
150	prodotto maturo	Kg	7,10 – 7,50	7,10 – 7,50	
160	quartiolo lombardo	Kg	6,60 – 6,80	6,60 – 6,80	
170	crecenza matura	Kg	5,70 – 5,95	5,70 – 5,95	
180	mozzarella di latte vaccino confezione (125 gr. Circa)	Kg	6,05 – 6,15	6,05 – 6,15	
190	mascarpone	Kg	5,45 – 5,70	5,45 – 5,70	
191	siero di latte raffreddato per uso industriale	1000 Kg	14,00 – 15,50	14,00 – 15,50	
192	siero di latte per uso zootecnico	1000 Kg	7,50 – 8,50	7,50 – 8,50	

FRANCO PARTENZA, PAGAMENTO IN CONTANTI - IVA ESCLUSA - Rilevazione settimanale sulla piazza di Milano

BURRO E CREMA DI LATTE		U.M.	09/01/2023 Euro	16/01/2023 Euro	VAR.
11	burro pastorizzato (al netto dei premi quali quantitativi, oneri trasporti, provvigioni)	Kg	3,20	3,05	-0,15
20	burro prodotto con crema di latte sottoposta a centrifugazione e pastorizzazione (secondo Regolamento UE n. 1308/2013)	Kg	4,85	4,70	-0,15
30	burro di centrifuga	Kg	5,00	4,85	-0,15
32	zangolato di creme fresche per la burrificazione (al netto dei premi quali quantitativi, oneri trasporti, provvigioni)	Kg	3,00	2,85	-0,15
40	crema di latte (40% di sostanza grassa)	Kg	2,32	2,18	-0,14
41	crema da latte italiano (40% di sostanza grassa)	Kg	2,44	2,28	-0,16

Franco arrivo latterie del Nord Italia comprensivo di qualità e pagamento secondo articolo 62 Decreto Legge n.1/2012

LATTE SPOT E PRODOTTI CASEARI		U.M.	09/01/2023 Euro	16/01/2023 Euro	VAR.
	latte spot				
10	latte nazionale crudo	1000 Kg	550 - 580	525 - 550	-25/-30
	latte estero pastorizzato 3,6% di grasso peso volume f.co arrivo pagamento 60 gg. IVA escl.				
11	latte bovino biologico	1000 Kg	625 - 640	615 - 630	-10/-10
21	francese	1000 Kg	475 - 485	435 - 445	-40/-40
22	tedesco	1000 Kg	490 - 500	450 - 460	-40/-40
25	latte estero scremato 0,03	1000 Kg	210 – 220	195 – 205	-15/-15

BORSA MERCI DI MODENA - Rilevazioni di Lunedì 16 Gennaio 2023-

Denominazione e qualità delle merci	U.M.	Min EURO	Max EURO	Var.	Fase di scambio, condizione di vendita ed altre note
<u>Zangolato di creme fresche per burrificazione della provincia di Modena, destinato ad <i>ulteriore lavorazione, raffreddato e conservato a temperatura inferiore a 4°C, materia grassa min 82%, residuo secco magro max 2%, acidità max 1%</i></u>	Kg.		2,60	-0,20	Prezzo alla produzione, franco caseificio. Prezzo unico. Note: Dal 06/02/12 adeguamento tecnico del prezzo; vedi n. (8) fondo listino
Formaggio Parmigiano-Reggiano: qualità: scelto +12% fra 0-1 quantità: circa 250 forme circa: produzione minimo 36 mesi e oltre	Kg.	14,00	14,70	=	Prezzo franco magazzino venditore. Note: Adeguamento tecnico del prezzo
Formaggio Parmigiano-Reggiano: qualità: scelto +12% fra 0-1 quantità: circa 1000 forme circa: produzione minimo 30 mesi e oltre	Kg.	13,05	13,95	=	Prezzo franco magazzino venditore. Note: Adeguamento tecnico del prezzo
Formaggio Parmigiano-Reggiano: qualità: scelto +12% fra 0-1 quantità: circa 1000 forme circa, produzione minimo 24 mesi e oltre	Kg.	12,40	13,05	=	Prezzo franco magazzino venditore. Note: Adeguamento tecnico del prezzo
Formaggio Parmigiano-Reggiano: qualità: scelto +12% fra 0-1 quantità: circa 1000 forme circa, produzione minimo 18 mesi e oltre	Kg.	11,65	12,30	=	Prezzo franco magazzino venditore. Note: Adeguamento tecnico del prezzo
Formaggio Parmigiano-Reggiano: qualità: scelto +12% fra 0-1 quantità: circa 1000 forme circa, produzione minimo 15 mesi e oltre	Kg.	11,10	11,35	=	Prezzo franco magazzino venditore. Note: Adeguamento tecnico del prezzo
Formaggio Parmigiano-Reggiano: qualità: scelto +12% fra 0-1 quantità: circa 1000 forme circa, lotto/i di produzione minima 12 mesi e oltre da caseificio produttore	Kg.	10,65	10,85	=	Prezzo franco magazzino venditore. Note: Adeguamento tecnico del prezzo

BORSA MERCI DI NOVARA - Rilevazioni di Lunedì 16 Gennaio 2023 -

Franco caseificio, merce nuda, contenuto dei grassi secondo la prescrizione di legge, I.V.A. esclusa al kg.

PRODOTTO				Var.
		Min.	Max.	
Zangolato di creme fresche per la burrificazione (prezzo medio)	€/kg	3,10	3,20	=
Burro pastorizzato (prezzo medio)	€/kg	3,10	3,30	=
Gorgonzola piccante maturo	€/kg	8,55	8,85	=
Gorgonzola dolce maturo	€/kg	7,55	7,85	=
Siero di gorgonzola freddo franco caseificio	€/1000 kg	15,00	16,00	=
Toma piemontese Dop fresca a latte intero	€/kg	6,00	6,10	=
Toma piemontese Dop fresca a latte scremato	€/kg	6,20	6,30	=

BORSA MERCI DI VERONA - Rilevazioni di Lunedì 16 Gennaio 2023 -

PRODOTTI CASEARI	U.M.	Min EURO	Max EURO	Var.
<u>Siero di latte (residuo secco totale 5 - 6% - prezzo franco partenza - I.V.A. escl.)</u>				
Per uso zootecnico	Ton.	11,00	12,00	-0,50/-0,50
Per uso industriale	Ton.	16,00	17,00	-1,00/-1,00
FORMAGGI per merce nuda, franco caseificio o magazzino di stagionatura, con un contenuto di grassi secondo le prescrizioni di legge, a pronta consegna e pagamento.				
Grana Padano - "Formaggio fuori sale" atto a divenire Grana Padano	Kg.	8,10	8,25	
Grana Padano DOP - Stagionato 10/12 mesi	Kg.	9,45	9,55	

Grana Padano DOP - Stagionato oltre 15 mesi	Kg.	9,90	10,20	
Grana Padano DOP - Stagionato oltre 20 mesi	Kg.	10,55	10,70	
Provolone Valpadana DOP – Merce fresca	Kg.	7,05	7,15	
Provolone Valpadana DOP – Stagionatura oltre 3 mesi	Kg.	7,25	7,35	
Monte Veronese DOP – A latte intero	Kg.	7,70	7,90	
Monte Veronese DOP – D'allevato fresco	Kg.	8,60	8,70	
Monte Veronese DOP – Mezzano	Kg.	9,15	9,25	
Monte Veronese DOP - Vecchio	Kg.	10,05	10,15	
LATTE SPOT - in cisterna - franco arrivo				
Latte Spot Nazionale crudo	Ton.	540	570	-45/-35
Latte Estero di provenienza Germania - Austria	Ton.	450	480	-40/-40
Latte Magro Pastorizzato tipo 0,03 M.G	Ton.	190	200	-20/-20
Panna di centrifuga 40% M.G. (nazionale)	Ton.	2300	2400	-80/-60
Panna di centrifuga 40% M.G. (U.E.)	Ton.	2150	2250	-110/-90

BORSA MERCI DI REGGIO EMILIA - Rilevazioni di Martedì 17 Gennaio 2023 -

I prezzi si intendono al netto di qualsiasi imposta per merce franco Reggio Emilia salvo speciali indicazioni.

Denominazione e qualità merci	U.M.	Min.	Max.	Var. Min.	Var. Max.
ATRI LATTICINI - Prezzo alla produzione. Si informa che dal 1° febbraio 2012 le borse Merci delle Camere di Commercio di Modena, Reggio Emilia e Parma hanno proceduto ad un adeguamento tecnico della quotazione dello zangolato mediante un recupero di €. 0,35/Kg dell'ammontare del premio riconosciuto al produttore					
Zangolato di creme fresche per la burrificazione della provincia di Reggio Emilia, destinato ad ulteriore lavorazione, raffreddato e conservato a temperatura inferiore a 4°C, materia grassa min. 82%, residuo secco magro max. 2%, acidità max. 1%	Kg	2,45	2,45	-0,15	-0,15
SIERO					
Siero (franco caseificio)	100 kg	0,15	0,40	=	=
FORMAGGIO PARMIGIANO-REGGIANO qualità: scelto + 12% fra 0-1 per lotti di partita					
<u>Produzione minimo 30 mesi e oltre</u>	Kg	13,15	13,80	=	=
<u>Produzione minimo 24 mesi e oltre</u>	Kg	12,20	12,75	=	=
<u>Produzione minimo 18 mesi e oltre</u>	Kg	11,60	11,85	=	=
<u>Produzione minimo 15 mesi e oltre</u>	Kg	10,90	11,00	=	=
<u>Lotto/i di produzione minima 12 mesi e oltre (da caseificio produttore)</u>	Kg	10,70	10,80	=	=

BORSA MERCI DI CREMONA - Rilevazioni di Mercoledì 18 Gennaio 2023 -

PRODOTTO (kg)		MIN	MAX	Var.
Burro	Pastorizzato	4,10		-0,15
Grana Padano (scelto 01)*	Stag. di 9 mesi	9,40	9,55	=
	Stag. tra 12-15 mesi	9,60	9,85	=
	Stag. oltre 15 mesi	9,90	10,35	=
Provolone Valpadana	Dolce	7,65	7,75	=
	Piccante	7,85	8,05	=
Provolone	Stag. fino a 3 mesi	7,20	7,40	=
	Stag. oltre 5 mesi	7,45	7,75	=

* da stagionare franco luogo di stagionatura – pagamento secondo uso corrente

** con bollo provvisorio di origine del Grana Padano – in partite contrattate a numero con esclusione dello scarto – termini di pagamento secondo uso corrente

BORSA MERCI DI MANTOVA - Rilevazioni di Giovedì 19 Gennaio 2023

PRODOTTO (kg)		MIN	MAX	Var.
Burro	Zangolato di creme fresche	2,900		-0,150
	Mantovano pastorizzato	3,100		-0,150
	Burro mantovano fresco CEE	4,700		-0,150
Siero di latte raffreddato per uso industriale	1000 kg	11,000	13,000	-1,000/-1,000
Siero di latte per uso zootecnico	1000 kg	7,000	7,500	=
Grana Padano (1)	Stagionatura 10 mesi	9,300	9,500	=
	Stagionatura 14 mesi	9,750	10,000	=
	Stagionatura 20 mesi	10,250	10,450	=
	<u>Stagionatura tra i 60 e i 90 giorni fuori sale (con bollo provvisorio di origine del Grana Padano)</u>	8,050	8,300	=
Parmigiano Reggiano (2)	Stagionatura 12 mesi	10,550	10,800	=
	Stagionatura fino a 18 mesi	11,450	11,850	=
	Stagionatura fino a 24 mesi	12,300	12,600	=
	Stagionatura fino a 30 mesi	12,800	13,250	=

BORSA MERCI DI PARMA - Rilevazioni di Venerdì 20 Gennaio 2023 -

DENOMINAZIONE E QUALITA'	Variazione	Min.	Max.
		€/kg	
ZANGOLATO DI CREME FRESCHE PER BURRIFICAZIONE della provincia di Parma, destinato ad ulteriore lavorazione, raffreddato e conservato a temperatura inferiore a 4° C, materia grassa minima 82%, residuo secco magro max 2%, acidità max 1%.	-0,150	2,450	
SIERO DI LATTE <u>Prezzi del 20/01/2023</u> prezzi rilevati il terzo venerdì di ogni mese (€/100 kg)			
<u>Residuato della lavorazione del formaggio grana, per uso zootecnico, franco caseificio</u>	-0,100/-0,100	1,700	1,900
<u>Raffreddato, per uso industriale, franco caseificio</u>	-0,500/-0,300	5,000	8,000
<u>FORMAGGIO PARMIGIANO-REGGIANO</u> qualità scelto 12% fra 0-1 per lotti di partita Produzione minimo 36 mesi e oltre	=	13,950	14,600
<u>FORMAGGIO PARMIGIANO-REGGIANO</u> qualità scelto 12% fra 0-1 per lotti di partita Produzione minimo 30 mesi e oltre	=	13,100	13,900
<u>FORMAGGIO PARMIGIANO-REGGIANO</u> qualità scelto 12% fra 0-1 per lotti di partita Produzione minimo 24 mesi e oltre	=	12,350	13,050
<u>FORMAGGIO PARMIGIANO-REGGIANO</u> qualità scelto 12% fra 0-1 per lotti di partita Produzione minimo 18 mesi e oltre	=	11,650	12,300
<u>FORMAGGIO PARMIGIANO-REGGIANO</u> qualità scelto 12% fra 0-1 per lotti di partita Produzione minimo 15 mesi e oltre	=	10,900	11,400
<u>FORMAGGIO PARMIGIANO-REGGIANO</u> qualità scelto 12% fra 0-1 per lotti di partita Lotto/i di produzione minima 12 mesi e oltre (caseificio produttore)	=	10,650	10,800