



# ASSOCASEARI

ASSOCIAZIONE COMMERCIO PRODOTTI LATTIERO - CASEARI

## Servizio informativo N° 46/2022 del 23 Dicembre 2022 - RISERVATO AGLI ASSOCIATI -

### NORME E NOTIZIE

<b>UE</b> - Vertice europeo del 15 dicembre	<b>PAG. 02</b>
<b>AMBIENTE</b> - Conferenza COP15 sulla biodiversità, 195 paesi raggiungono un accordo sulla conservazione della natura	<b>PAG. 02</b>
<b>ZOOTECNIA</b> - Studio sulle strategie alimentari zootecniche per diversificare le fonti proteiche	<b>PAG. 03</b>
<b>SCAMBI UE/CILE</b> - Pubblicato il testo completo dell'accordo	<b>PAG. 03</b>
<b>INTERNAZIONALIZZAZIONE</b> - Missione ad alto livello della Commissione e degli stakeholders in Giappone	<b>PAG. 03</b>
<b>POLONIA</b> - Oltre 39 miliardi di euro dall'export di prodotti alimentari	<b>PAG. 04</b>
<b>INDIA</b> - Come il formaggio sta conquistando gli indiani: Clal	<b>PAG. 04</b>
<b>FORMAGGI D.O.P. E I.G.P.</b> - Nuovi testi normativi	<b>PAG. 05</b>
<b>FORMAGGI D.O.P. - "PARMIGIANO REGGIANO"</b> - Ismea e Consorzio, una collaborazione per monitorare le scorte: <a href="http://www.alimentando.info">www.alimentando.info</a>	<b>PAG. 06</b>
<b>FORMAGGI D.O.P. - "GRANA PADANO"</b> - Assemblea, focus sulla qualità. Sì ad alcune modifiche al disciplinare: <a href="http://www.alimentando.info">www.alimentando.info</a>	<b>PAG. 06</b>
<b>FIERE ED EVENTI</b> - Sana 2023 (7-10 settembre), le novità della kermesse dedicata al biologico: <a href="http://www.alimentando.info">www.alimentando.info</a>	<b>PAG. 07</b>
<b>MERCATO AGROALIMENTARE E LATTIERO-CASEARIO</b> - Le news di Formaggi&Consumi dal 17 al 23 dicembre 2022	<b>PAG. 08</b>
<b>MERCATO LATTIERO-CASEARIO</b> - Asta Global Dairy Trade del 20/12/22: Clal	<b>PAG. 10</b>
<b>PREZZI</b> - Rilevazioni delle Camere di Commercio dal 19 al 23 dicembre 2022	<b>PAG. 13</b>

---

Partita IVA / Codice Fiscale 07043480966 - Sito web: [www.assocaseari.it](http://www.assocaseari.it)

**SEDI OPERATIVE:**

00153 ROMA - P.zza G.G. Belli, 2 - tel. +39 06.58301087 - fax +39 06.5817299 e-mail: [assocaseari@confcommercio.it](mailto:assocaseari@confcommercio.it)

26100 CREMONA - Via Manzoni, 2 - tel. +39 0372.464280 - e-mail: [info@assocaseari.it](mailto:info@assocaseari.it)

**SEDE LEGALE:** 20121 MILANO - C.so Venezia 47/49

\*\*\*\*\*

## NOTIZIE DELLA SETTIMANA

\*\*\*\*\*

### 1. IL MERCATO AGROALIMENTARE E LATTIERO-CASEARIO

#### VERTICE EUROPEO DEL 15 DICEMBRE

(21/12/22) Giovedì scorso è stato concordato il tanto discusso 9° pacchetto di sanzioni contro la Russia. Uno degli aspetti presi in considerazione, che spaventa particolarmente il Belgio, i Paesi Bassi e la Germania, è stato il trasporto verso Paesi terzi di merci escluse dall'ambito di applicazione delle sanzioni (ad esempio fertilizzanti russi), che sembra diventare sempre più impraticabile per le compagnie di navigazione. La Polonia e gli Stati baltici sono contrari a concedere una deroga per i fertilizzanti.



Inoltre, a seguito di alcune obiezioni da parte dell'Ungheria e della Polonia, sono stati approvati aiuti fiscali per l'Ucraina pari a 18 miliardi di euro.

Per quanto riguarda l'energia, sono stati sollecitati regolamenti su un migliore coordinamento degli acquisti di gas, con un meccanismo temporaneo per limitare i prezzi eccessivi, e sull'accelerazione della diffusione delle energie rinnovabili. Gli strumenti sono stati successivamente concordati nella riunione del Consiglio dei Ministri dell'Energia di lunedì 19 dicembre, con particolare attenzione al meccanismo di correzione del mercato che fissa il prezzo del gas a 180 €/MWh.

L'incontro si è concluso con una discussione sulle relazioni transatlantiche.

#### CONFERENZA COP15 SULLA BIODIVERSITÀ: 195 PAESI RAGGIUNGONO UN ACCORDO SULLA CONSERVAZIONE DELLA NATURA

(21/12/22) La conferenza COP15 sulla biodiversità, tenutasi a Montréal, in Canada, si è conclusa lunedì con l'annuncio del raggiungimento di un accordo tra 195 paesi sul *Kunming-Montreal Global Biodiversity Framework*. Insieme all'accordo sul clima di Parigi, l'obiettivo è quello di raggiungere la neutralità globale del carbonio entro il 2050.



Questo accordo ha soprattutto l'ambizioso obiettivo di proteggere il 30% della terra e dei mari entro il 2030 attraverso una conservazione e una gestione mirate. Inoltre, il 30% degli ecosistemi degradati dovrebbe essere ripristinato entro il 2030. I pesticidi e la perdita di nutrienti nell'ambiente dovrebbero essere ridotti del 50% entro il 2030.

## STUDIO SULLE STRATEGIE ALIMENTARI ZOOTECNICHE PER DIVERSIFICARE LE FONTI PROTEICHE

(21/12/22) Nell'ambito della strategia per ridurre la dipendenza dell'Europa dai prodotti importati, la Commissione UE ha finanziato uno studio sulle strategie di alimentazione animale per diversificare le fonti proteiche utilizzate nei diversi sistemi di allevamento nella UE.

Il consulente responsabile dello studio sta svolgendo un'indagine rivolta agli operatori economici delle fasi a valle delle filiere dei prodotti di origine animale, compresi i commercianti.

Chi desidera contribuire allo studio può compilare il [questionario](#).



## 2. IL MONDO DELL'IMPORT-EXPORT

### ACCORDO UE-CILE: PUBBLICATO IL TESTO COMPLETO

(21/12/22) Nei giorni scorsi è stato pubblicato il testo completo dell'[Accordo di Libero scambio UE-Cile](#). Di seguito riportiamo una panoramica delle concessioni previste dall'Accordo.

Tutti i dazi cileni sui prodotti lattiero-caseari, che attualmente sono pari al 6%, ad esclusione dei formaggi, saranno eliminati in 6 anni (ovvero in 7 fasi).



Per i formaggi è previsto un contingente tariffario a dazio zero (vedi le [tabelle tariffarie](#) - disposizioni generali) che passerà da circa 3.000 a 3.300 tonnellate annue. Il dazio fuori contingente sarà ridotto dal 6% allo 0% nei prossimi 7 anni, ma a differenza degli altri prodotti lattiero-caseari i primi 4 anni resterà tutto invariato per partire in modo accelerato tra il quinto e il settimo anno.

La UE offre ai prodotti lattiero-caseari cileni l'accesso a dazio zero e contingenti tariffari a partire dalla data di entrata in vigore dell'accordo.

L'accordo prevede anche la protezione di alcune indicazioni geografiche comunitarie e cilene (l'elenco è disponibile alle pagine 25-34 del [documento](#)). Come altri recenti accordi commerciali (ad esempio UE-Nuova Zelanda), anche quello con il Cile prevede la cooperazione per i sistemi alimentari sostenibili; nonostante non sia stato istituito un comitato autonomo, sono stati riconosciuti esperti che dovrebbero riunirsi con il sottocomitato SPS.

## MISSIONE AD ALTO LIVELLO DELLA COMMISSIONE E DEGLI STAKEHOLDERS IN GIAPPONE

(21/12/22) La DG AGRI ha annunciato che dal 2 al 6 luglio 2023 si svolgerà una missione ad alto livello in Giappone guidata dal Commissario Wojciechowski.

Alla missione, il cui scopo è mantenere i contatti con i partner giapponesi ed elevare il profilo dell'agroalimentare comunitario, potranno partecipare fino a 80 rappresentanti del mondo imprenditoriale.



Verrà data priorità alle aziende che non hanno mai partecipato a una missione di alto livello. Gli interessati sono invitati a presentare domanda al link <https://ec.europa.eu/eusurvey/runner/6cfef99a-3d60-d26a-4568-1ac79e834137> entro il 31 gennaio 2023, informando anche Eucolait tramite la segreteria di Assocaseari. I partecipanti dovranno coprire le proprie spese di viaggio e di alloggio.

## **POLONIA: OLTRE 39 MILIARDI DI EURO DALL'EXPORT DI PRODOTTI ALIMENTARI**

(20/12/22) Oltre 39,2 miliardi di euro (183 miliardi di zloty) è stato il valore dell'export polacco di prodotti agroalimentari per i 10 mesi di quest'anno, +27,3% rispetto al 2021.

Per ragioni geopolitiche ed economiche, l'Unione Europea è il principale partner commerciale della Polonia (74% del mercato). Nei primi 10 mesi dell'anno, la UE ha importato prodotti alimentari polacchi per un valore di quasi 30 miliardi di euro, +30% rispetto allo stesso periodo 2021.



I principali Paesi UE importatori sono Germania (€ 9,7 miliardi), Paesi Bassi (€ 2,6 miliardi), Francia (€ 2,4 miliardi), Italia (€ 1,9 miliardi, un aumento del 20%) e Repubblica Ceca (€ 1,8 miliardi). In crescita anche l'export verso i mercati extra Ue. I prodotti più esportati sono stati la carne (8 miliardi di euro), principalmente manzo e pollame, i cereali (5,4 miliardi di euro), il tabacco (3,6 miliardi di euro), i latticini (3,1 miliardi di euro), lo zucchero e i prodotti dolciari (2,6 miliardi di euro).

Le importazioni agroalimentari polacche nei primi dieci mesi del 2022 sono state pari a 26,2 miliardi di euro (122 miliardi di zloty), +29,6% rispetto allo stesso periodo 2021.

## **COME IL FORMAGGIO STA CONQUISTANDO GLI INDIANI**

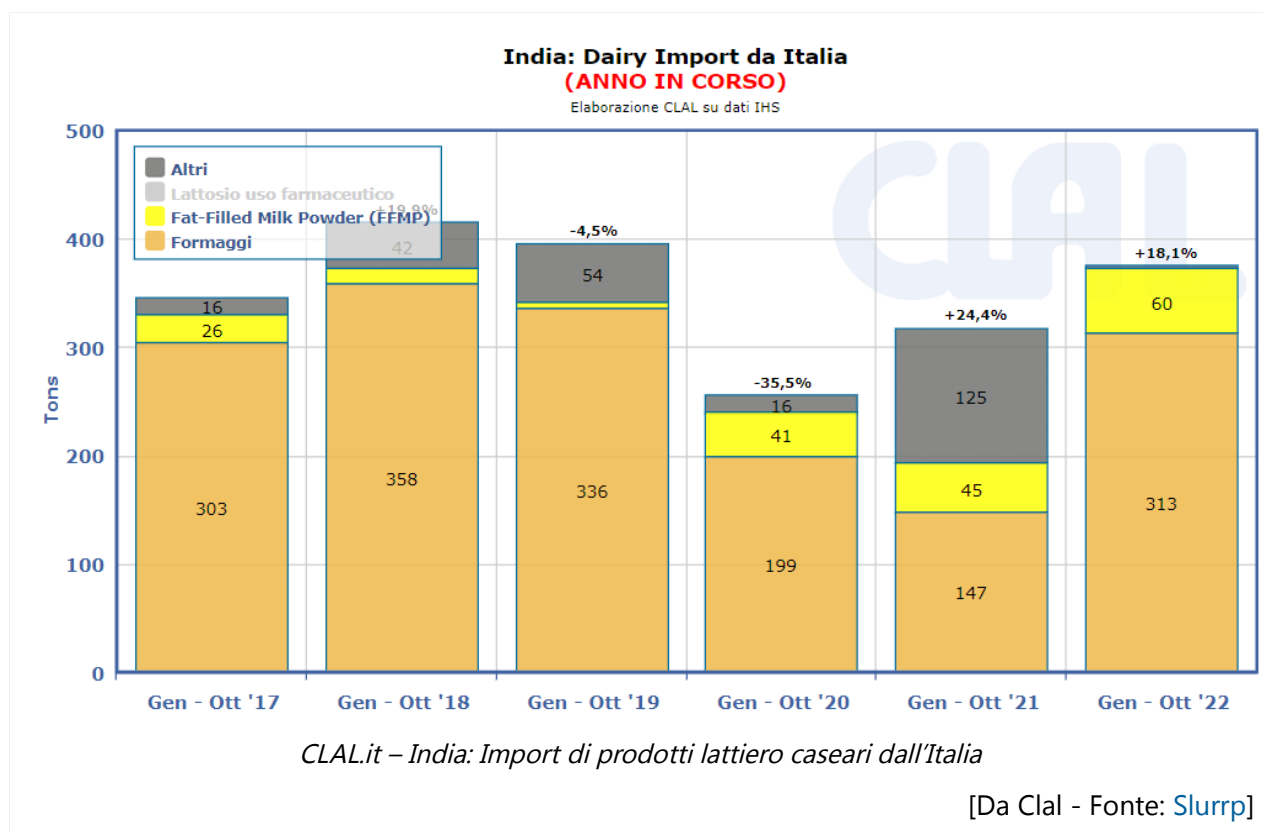
(22/12/22) Il sapore del cibo indiano è caratterizzato dalle forti spezie diffuse sia nei piatti serviti dai ristoranti che nell'onnipresente cibo di strada. Da quando le nuove generazioni, *millennials* e *gen-Z*, hanno preso l'abitudine di occidentalizzare di tutto, c'è stata la nuova tendenza di aggiungere formaggio e maionese ai tanti piatti tipici ed anche ai dolci.

Questa tendenza alimentare in ascesa ha suscitato reazioni contrastanti da parte del pubblico, che ha sottolineato come l'uso eccessivo del formaggio nello street food indiano affogherebbe i sapori veri e propri. Questa moda si è diffusa soprattutto attraverso i *fast-food* americani che hanno fatto conoscere la pizza, piatto preferito da tutti, col formaggio che la ricopre interamente. Questo ha spinto a sperimentare la combinazione fra le cucine orientali e quelle occidentali, con formaggi e salse che si sono infiltrati nella cucina tradizionale, fondendo i loro sapori con le spezie indiane. I venditori

ambulanti sono stati i primi a seguire questa tendenza che i blogger hanno portato nei social media diffondendola in modo esponenziale.

Il cibo di strada indiano è fatto di grassi, sale e spezie, quindi il formaggio vi si integra bene. Dato che dal punto di vista economico i venditori ambulanti vogliono poter aumentare la varietà dei prodotti per ottenere un margine più elevato senza complicare la catena delle forniture, il formaggio è un po' la ciliegina sulla torta, dato che la sua aggiunta può far lievitare il prezzo del prodotto venduto.

Evoluzione, globalizzazione, multiculturalismo: mentre il mondo diventa sempre più interconnesso, il cibo ed il palato diventano più aperti ed assimilano gusti più diversificati. Per questo un numero sempre maggiore di indiani si abitua al formaggio, anche per il gusto.



### **3. IL MONDO DEI FORMAGGI E DEI PRODOTTI LATTIERO-CASEARI**

#### **NUOVI TESTI NORMATIVI**

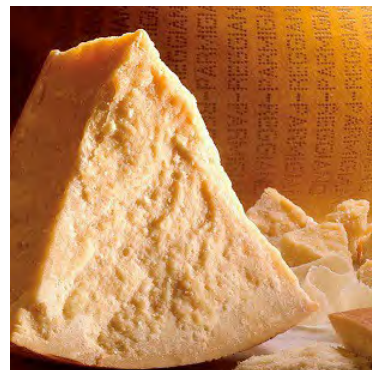
(23/12/22) Nell'ultima settimana sono stati pubblicati i seguenti testi normativi:

**DECRETO 13 dicembre 2022** Conferma dell'incarico al Consorzio per la tutela del Formaggio Silter a svolgere le funzioni di cui all'articolo 53 della legge 24 aprile 1998, n. 128, come modificato dall'articolo 14, comma 15, della legge 21 dicembre 1999, n. 526, per la DOP «Silter». (22A07160) (GU Serie Generale n.298 del 22-12-2022)



## ISMEA E CONSORZIO DEL PARMIGIANO REGGIANO: UNA COLLABORAZIONE PER MONITORARE LE SCORTE

(21/12/22) Il Consorzio di tutela del Parmigiano Reggiano annuncia una collaborazione con Ismea per un monitoraggio più puntuale delle scorte per raggiungere gli obiettivi fissati dal Piano regolazione offerta 2023-2025. E' stato infatti firmato oggi un protocollo d'intesa fra Nicola Bertinelli, presidente del Consorzio, e Angelo Frascarelli, presidente di Ismea. La creazione dell'Osservatorio sulle scorte del Parmigiano Reggiano muove dall'esigenza di colmare il vuoto di fonti statistiche ufficiali attualmente esistente per il mercato dei formaggi duri.



Si è dunque lavorato a un modello che fosse non solo tecnicamente efficiente, ma che potesse anche fornire le massime garanzie di totale riservatezza dei dati a tutti gli operatori coinvolti. L'Osservatorio, la cui progettazione, gestione, attività di raccolta ed elaborazione dei dati è affidata a Ismea, servirà pertanto a misurare con esattezza la consistenza dell'offerta per fornire al Consorzio gli elementi conoscitivi necessari a operare una valutazione puntuale delle condizioni di equilibrio del mercato e a impostare le conseguenti scelte per la filiera. Sarà inoltre uno strumento utile anche per gli operatori della stessa filiera, che potranno utilizzarlo per migliorare l'analisi delle proprie performance e delle strategie. Il progetto sarà operativo già a inizio 2023.

[Da [www.alimentando.info](http://www.alimentando.info)]

## ASSEMBLEA GRANA PADANO, FOCUS SULLA QUALITÀ. SÌ AD ALCUNE MODIFICHE AL DISCIPLINARE

(19/12/22) "Nei nostri progetti non è lontano il giorno in cui esporteremo più Grana Padano Dop di quanto ne sarà consumato in Italia. Una data tanto più vicina quanto più potremo essere competitivi". E' quanto ha affermato il presidente del Consorzio tutela Grana Padano, Renato Zaghini, nel corso dell'Assemblea che si è svolta lo scorso venerdì 16 dicembre. "Non dipende infatti solo da noi, ma anche dalla semplificazione delle procedure burocratiche, che crediamo si possa ottenere se le nostre rappresentanze saranno in modo adeguato coinvolte negli orientamenti della pubblica amministrazione".



Proprio per questa ragione, Zaghini ha citato l'obbligo di riportare sulle confezioni di Grana Padano l'acronimo del ministero dell'Agricoltura, che, cambiando di volta in volta la dicitura, costa alle aziende milioni di euro.

E' quindi intervenuto, nel corso dell'Assemblea, il ministro Lollobrigida, titolare del Masaf. Ha riassunto l'impegno del Governo per tutto il settore agricolo e zootecnico, soprattutto nei rapporti con l'Unione Europea, sottolineando la propria contrarietà all'etichetta Nutriscore. Ha dunque messo in evidenza la necessità di tutelare la qualità delle produzioni italiane: "E' centrale consentire alle aziende di crescere e di puntare sui giovani perché il lavoro, la ricchezza e l'occupazione non si creano in laboratorio. Quindi, vogliamo incidere sui costi, aumentare le risorse e ridurre la burocrazia perché le aziende possano

investire”, ha affermato Lollobrigida. Focus anche sugli accordi di libero scambio internazionali per la tutela del made in Italy.

Sono in seguito intervenuti anche Ettore Prandini, presidente di Coldiretti, e Paolo Zanetti, presidente di Assolatte. Hanno espresso preoccupazione in merito all’aumento dei costi di produzione.

L’Assemblea si è conclusa con un’intervento del presidente del Coni Giovanni Malagò e di Roberto Giovannini, partner Kpmg, che ha presentato il piano marketing del Consorzio.

Durante l’Assemblea riservata ai consorziati del Grana Padano, invece, sono state riassegnate le quote aggiuntive previste dal Piano produttivo. Sono state approvate dal 99,45% dei consorziati anche modifiche al disciplinare di produzione. Tra queste, spicca l’obbligo che le vacche siano tutte nate e allevate nella vasta zona di produzione del Grana Padano. Via libera, con il 99,46% dei voti a favore, anche ad alcune modifiche del packaging.

[Da [www.alimentando.info](http://www.alimentando.info)]

#### **4. FIERE ED EVENTI**

### **SANA 2023 (7-10 SETTEMBRE): LE NOVITÀ DELLA KERMESSE DEDICATA AL BIOLOGICO**

(21/12/22) La 35esima edizione di Sana, il salone internazionale del biologico e del naturale, tornerà in scena il prossimo settembre all’interno del polo fieristico di BolognaFiere. Grande novità di quest’anno è che la manifestazione sarà esclusivamente b2b (leggi qui): tre giorni dedicati agli operatori e professionisti del comparto Food (dal 7 al 9 settembre 2023) e quattro giorni per le aree Care, Beauty e Green lifestyle (dal 7 al 10 settembre).



Per la prima volta, l’edizione 2023 accoglierà ‘What’s new on Sana’, un’area espositiva pensata per dare spazio a start up e giovani aziende in tutti i settori. Ampia visibilità verrà poi data ad imprese e cooperative al femminile: numerosi convegni e congressi valorizzeranno infatti le competenze e l’esperienza delle donne.

Oltre a un’area plant-based e vegana e uno spazio di approfondimento sul rituale della colazione, buyer e professionisti potranno conoscere i nuovi trend dell’aperitivo biologico nell’apposita area. Confermate anche Sanatech, il salone professionale dedicato alla filiera della produzione agroalimentare, zootecnica e benessere, e Green lifestyle, l’area incentrata sullo stile di vita ecologico, sano e responsabile con novità dal mondo dell’arredamento e dell’abbigliamento in fibre naturali.

Industria e Distribuzione potranno poi dialogare all’interno della piattaforma digitale BtoMatch e consultare le novità di prodotto presentate in fiera nell’area mostra e nella guida online messe a disposizione dal polo fieristico.

[Da [www.alimentando.info](http://www.alimentando.info)]



# Le news di “FORMAGGI&CONSUMI”

## **La Contadina rinnova il proprio logo**

Grazzanise (Ce), Lunedì 19 dicembre - Un logo rinnovato per La Contadina, società cooperativa casertana, specializzata nell'allevamento e nella produzione di prodotti lattiero caseari bufalini. Il nuovo design presenta una bufala al centro, un aggiornamento più semplice, moderno e fresco del marchio tradizionale e rende omaggio alle radici e alle tradizioni dell'azienda. Il design complessivo è stato quindi semplificato per renderlo più versatile e facilmente riconoscibile. “Siamo certi che questo nuovo logo ci aiuterà a entrare meglio in contatto con i nostri clienti e a comunicare efficacemente i valori della nostra azienda”, fanno sapere da La Contadina.

## **Frascheri presenta al Sigep il nuovo Burro Arianna Senza Lattosio**

Rimini, Martedì 20 dicembre - Frascheri, azienda casearia presente sul mercato da oltre 60 anni, annuncia l'ampliamento della linea Frascheri delattosata. Verrà presentato al Sigep di Rimini, in scena dal 21 al 25 gennaio 2023. La richiesta di nuovi prodotti professionali senza lattosio, da parte di pasticceri e gelatieri, infatti, aumenta costantemente da anni. Grazie alla nuova linea, sarà così più semplice per i professionisti garantire prodotti che rispettino tradizione, salvaguardando le necessità nutrizionali della clientela. Capostipite della linea lactose free di Frascheri è stata la Panna Arianna Senza Lattosio. E' stato poi lanciato il Latte Frascheri Senza Lattosio (disponibile in confezioni da 1 l e nel bib da 10 l). Ed è ora disponibile anche il burro delattosato: il Burro Arianna Senza Lattosio. Frascheri, intanto, promuove la cultura dell'eccellenza italiana e dell'inclusione alimentare attraverso le demo, le fiere e il podcast Parlamisù.

## **Legge di Bilancio, ammortamenti più alti per i fabbricati delle attività di commercio al dettaglio**

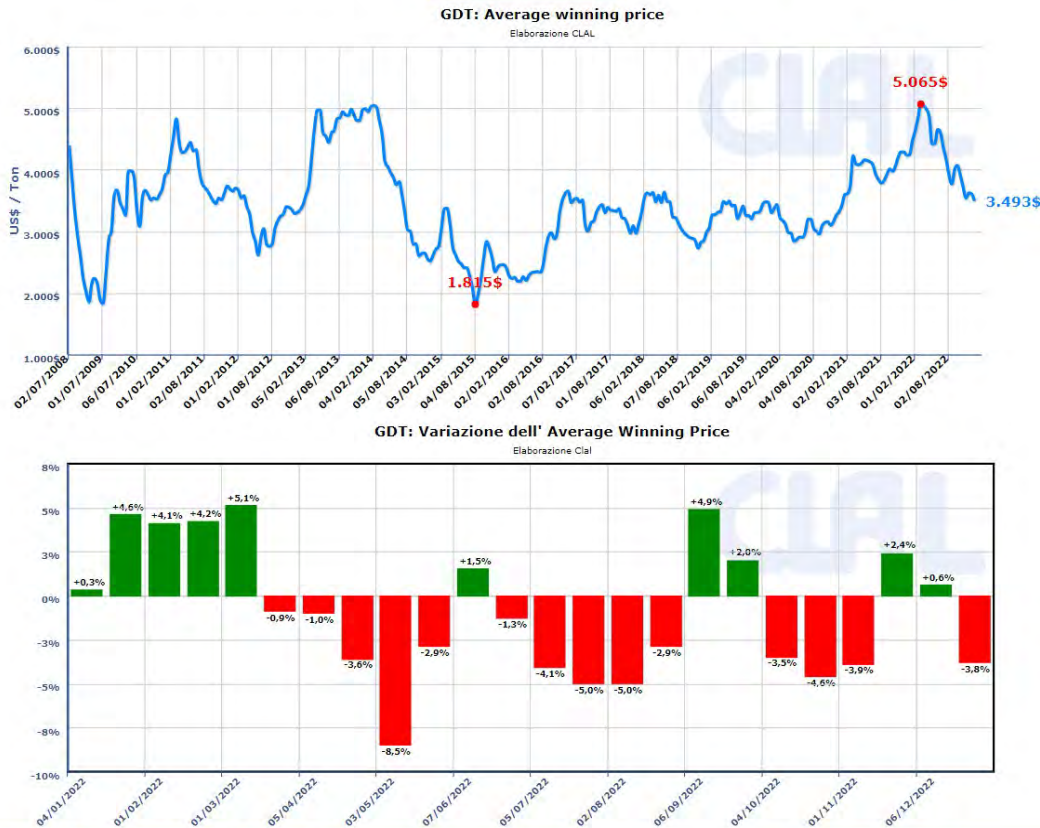
Roma, Mercoledì 21 dicembre - Novità per i supermercati nella nuova Legge di Bilancio. Con un emendamento presentato dal governo, aumenta la deducibilità degli ammortamenti dei costi dei fabbricati utilizzati per l'attività di commercio al dettaglio. A riportare la notizia è Il Sole 24 Ore, secondo cui aumenta di due punti percentuali il coefficiente per il calcolo dei costi deducibili. I costi dei fabbricati saranno cioè deducibili in misura non superiore a quella calcolata applicando un coefficiente del 6%, anziché del 4%. Hanno diritto alla deduzione del 6% anche le imprese immobiliari che operano nel settore del commercio al dettaglio. Per usufruire dello sconto, però, sarà necessario attendere un provvedimento dell'Agenzia delle Entrate. Ricordiamo che la Legge di Bilancio approderà domani alla Camera, mentre sarà discussa in Senato venerdì. Il via libero definitivo arriverà entro il 31 dicembre.



*IL MERCATO*  
*LATTIERO-CASEARIO:*  
*STATISTICHE*  
*E PREZZI*

## RISULTATI ASTA DI FONTERRA DEL 20 DICEMBRE 2022 (DA CLAL)

Riportiamo, in una prospettiva temporale, i risultati delle vendite all'asta, introdotte dalla Cooperativa Neozelandese Fonterra a partire dall'anno 2008, per il burro anidro (AMF - Anhydrous Milk Fat), latticello in polvere (BMP - Butter Milk Powder), polvere di latte scremato (SMP), polvere di latte intero (WMP), proteine concentrate del latte (MPC 70 - Milk Protein Concentrate), caseina presamica (Casein Rennet) e formaggio (Cheddar).



	PREZZI CORRENTI US\$/ Ton		PREZZI MEDI DELL'ASTA - US\$/ Ton -							06 Dec 2022 Prezzo medio	
	Oceania (09 Dec 2022)	USA (16 Dec 2022)	20 Dec 2022 AVG winning price: 3.493 US\$/Ton , Change in price index: -3.8 %								
			C.1 Jan 23	C.2 Feb 23	C.3 Mar 23	C.4 Apr 23	C.5 May 23	C.6 Jun 23	Prezzo medio	% asta prec. <sup>1</sup>	
<b>AMF</b> (Burro Anidro)	-	-	5.705	5.676	5.665	5.675	5.654	5.691	5.675	-2,2%	5.797
<b>BMP</b> (Polv. di latticello)	-	-	n.a.	n.a.	n.a.	n.a.	n.a.	n.a.	n.a.	-	2.979
<b>BURRO 82%</b>	4.775	6.294	4.645	4.625	4.605	4.565	4.560	n.a.	4.602	-2,6%	4.725
<b>CASEINA PRESAMICA</b>	-	13.162	n.a.	n.a.	n.a.	n.a.	n.a.	n.a.	n.a.	-	-
<b>CHEDDAR</b>	4.925	4.360	5.265	4.784	4.716	4.739	4.734	4.790	4.801	-0,7%	4.826
<b>LATTOSIO</b>	-	1.047	n.a.	n.a.	n.a.	n.a.	n.a.	n.a.	n.a.	-	1.222
<b>MPC</b> (Proteine concentr.)	-	-	n.a.	n.a.	n.a.	n.a.	n.a.	n.a.	n.a.	-	-
<b>SMP</b> (Polv. latte scremato)	3.125	3.164	3.038	2.939	2.976	2.970	2.993	n.a.	2.965	-4,8%	3.102
<b>SWP</b> (Polv. di siero dolce)	-	-	n.a.	n.a.	n.a.	n.a.	n.a.	n.a.	n.a.	-	-
<b>WMP</b> (Polv. latte intero)	3.375	5.291	3.258	3.229	3.235	3.301	3.400	n.a.	3.246	-4,0%	3.401

n.a.: non disponibile  
Per ogni prodotto, il prezzo evidenziato è il più alto dell'ultima asta.

Ultimo aggiornamento: 20-12-2022  
Nota: gDT prices are USD/metric tonne FAS  
1) Variazione percentuale rispetto ai risultati dell'asta precedente (calcolo basato su Indici forniti dal gDT)  
Fonte: GlobalDairyTrade, USDA

	PREZZI CORRENTI EURO / Ton		PREZZI MEDI DELL'ASTA - EURO / Ton -							06 Dec 2022 Prezzo medio	
	Oceania (09 Dec 2022)	Germania	20 Dec 2022 ( 1 € = 1.0598 \$ )								
			C.1 Jan 23	C.2 Feb 23	C.3 Mar 23	C.4 Apr 23	C.5 May 23	C.6 Jun 23	Prezzo medio	% asta prec. <sup>1</sup>	
<b>AMF</b> (Burro Anidro)	-	-	5.383	5.356	5.345	5.355	5.335	5.370	5.355	-2,2%	5.476
<b>BMP</b> (Polv. di latticello)	-	-	n.a.	n.a.	n.a.	n.a.	n.a.	n.a.	n.a.	-	2.814
<b>BURRO 82%</b>	4.522	5.200	4.383	4.364	4.345	4.307	4.303	n.a.	4.342	-2,7%	4.463
<b>CASEINA PRESAMICA</b>	-	-	n.a.	n.a.	n.a.	n.a.	n.a.	n.a.	n.a.	-	-
<b>CHEDDAR</b>	4.664	4.697 *	4.968	4.514	4.450	4.472	4.467	4.520	4.530	-0,6%	4.558
<b>LATTOSIO</b>	-	-	n.a.	n.a.	n.a.	n.a.	n.a.	n.a.	n.a.	-	1.154
<b>MPC</b> (Proteine concentr.)	-	-	n.a.	n.a.	n.a.	n.a.	n.a.	n.a.	n.a.	-	-
<b>SMP</b> (Polv. latte scremato)	2.960	2.855	2.867	2.773	2.808	2.802	2.824	n.a.	2.798	-4,5%	2.930
<b>SWP</b> (Polv. di siero dolce)	-	-	n.a.	n.a.	n.a.	n.a.	n.a.	n.a.	n.a.	-	-
<b>WMP</b> (Polv. latte intero)	3.196	4.175	3.074	3.047	3.052	3.115	3.208	n.a.	3.063	-4,7%	3.212

n.a.: non disponibile  
Per ogni prodotto, il prezzo evidenziato è il più alto dell'ultima asta.

Ultimo aggiornamento: 20-12-2022  
Nota: gDT prices are USD/metric tonne FAS  
\* Prezzo riferito al **Cheddar** - Unione Europea (fonte: MMO)  
1) Variazione percentuale rispetto ai risultati dell'asta precedente (calcolo aritmetico)  
Fonte: GlobalDairyTrade, USDA, Süddeutsche Butter- und Käsebörsen eV, Kempten

	QUANTITÀ OFFERTE				QUANTITÀ OFFERTE OGGETTO DELL'ASTA - Tonnellate -						06 Dec 2022
	Totale Generale	Totale 2021 (Gen-Dic)	Totale 2022 (Gen-Dic)	± 2022 su 2021 *	20 Dec 2022						
					C.1 Jan 23	C.2 Feb 23	C.3 Mar 23	C.4 Apr 23	C.5 May 23	C.6 Jun 23	
<b>AMF</b> (Burro Anidro)	949.563	57.846	65.819	+13,8%	200	760	588	489	234	191	2.431
<b>BMP</b> (Polv. di latticello)	105.810	9.302	6.701	-28,0%	n.a.	n.a.	n.a.	n.a.	n.a.	n.a.	n.a.
<b>BURRO 82%</b>	482.192	41.431	49.798	+20,2%	204	658	486	362	267	n.a.	2.186
<b>CASEINA PRESAMICA</b>	92.344	0	0	0,0%	n.a.	n.a.	n.a.	n.a.	n.a.	n.a.	n.a.
<b>CHEDDAR</b>	312.574	16.295	15.803	-3,0%	68	168	184	145	59	35	679
<b>LATTOSIO</b>	49.485	5.219	2.606	-50,1%	n.a.	192	n.a.	n.a.	n.a.	n.a.	188
<b>MPC</b> (Proteine concentr.)	26.169	0	0	0,0%	n.a.	n.a.	n.a.	n.a.	n.a.	n.a.	n.a.
<b>SMP</b> (Polv. latte scremato)	2.059.214	136.049	159.451	+17,2%	700	4.399	2.002	1.231	1.035	n.a.	9.032
<b>SWP</b> (Polv. di siero dolce)	2.326	0	0	0,0%	n.a.	n.a.	n.a.	n.a.	n.a.	n.a.	n.a.
<b>WMP</b> (Polv. latte intero)	5.612.554	360.605	332.318	-7,8%	2.034	5.740	4.818	1.050	425	n.a.	14.115

n.a.: non disponibile

Ultimo aggiornamento: 20-12-2022

A decorrere da Settembre 2011 i dati si riferiscono alle Quantità Vendute (Winning MT).

\* Variazione riferita allo stesso periodo dell'anno precedente

Fonte: GlobalDairyTrade, USDA

Nota WMP: Decorrenza 02 Jul 2008

AMF: Decorrenza 03 Nov 2009

SMP: Decorrenza 02 Mar 2010

BMP: Decorrenza 03 Aug 2010

CASEINA: Decorrenza 17 May 2011

MPC: Decorrenza 17 May 2011

CHEDDAR: Decorrenza 19 Jul 2011

LATTOSIO: Decorrenza 03 Apr 2012

BURRO: Decorrenza 19 Feb 2013

SWP: Decorrenza 16 Sep 2014

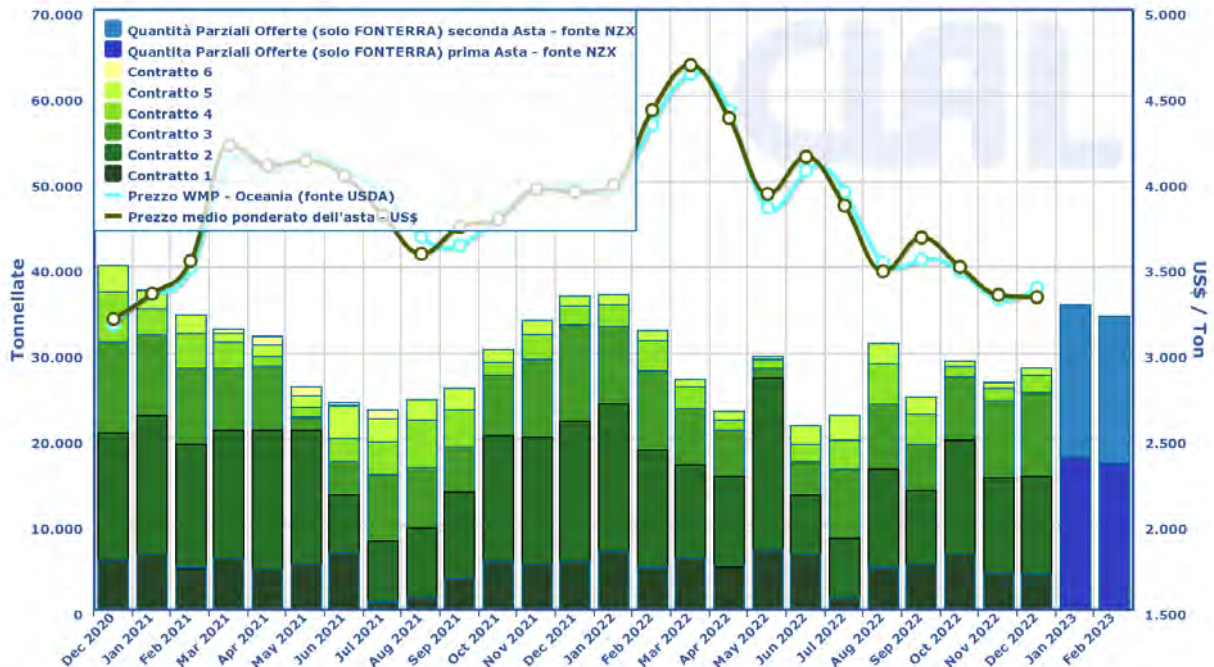
Quantità preliminari parziali offerte (solo FONTERRA)					
Prodotto	Evento 20 Dec 2022	Evento 03 Jan 2023	Evento 17 Jan 2023	Evento 07 Feb 2023	Evento 21 Feb 2023
<b>WMP</b> (Polv. latte intero)	15.127	17.800	17.800	17.095	17.095
± su stima prec. stessa asta	0%	0%	0%	-	-
<b>SMP</b> (Polv. latte scremato)	7.785	7.465	8.845	8.050	8.050
± su stima prec. stessa asta	+5,0%	+12,0%	+32,7%	-	-
<b>AMF</b> (Burro anidro)	3.210	2.950	2.950	2.800	2.800
± su stima prec. stessa asta	+10,7%	0%	0%	-	-
<b>BURRO 82%</b>	2.540	1.850	1.850	1.943	1.942
± su stima prec. stessa asta	+33,7%	0%	0%	-	-
<b>CHEDDAR</b>	690	650	650	570	570
± su stima prec. stessa asta	0%	0%	0%	-	-
<b>CASEINA PRESAMICA</b>	690	0	0	0	0
± su stima prec. stessa asta	-	-	-	-	-
<b>BMP</b> (Polv. di latticello)	0	580	0	580	0
± su stima prec. stessa asta	0%	0%	0%	-	-

Ultimo aggiornamento: 20-12-2022

### GlobalDairyTrade - WMP: Quantità offerte e prezzi medi ponderati mensili

(Dal 01/05/12 sono presenti 6 contratti riferiti a 6 periodi di consegna mensile)

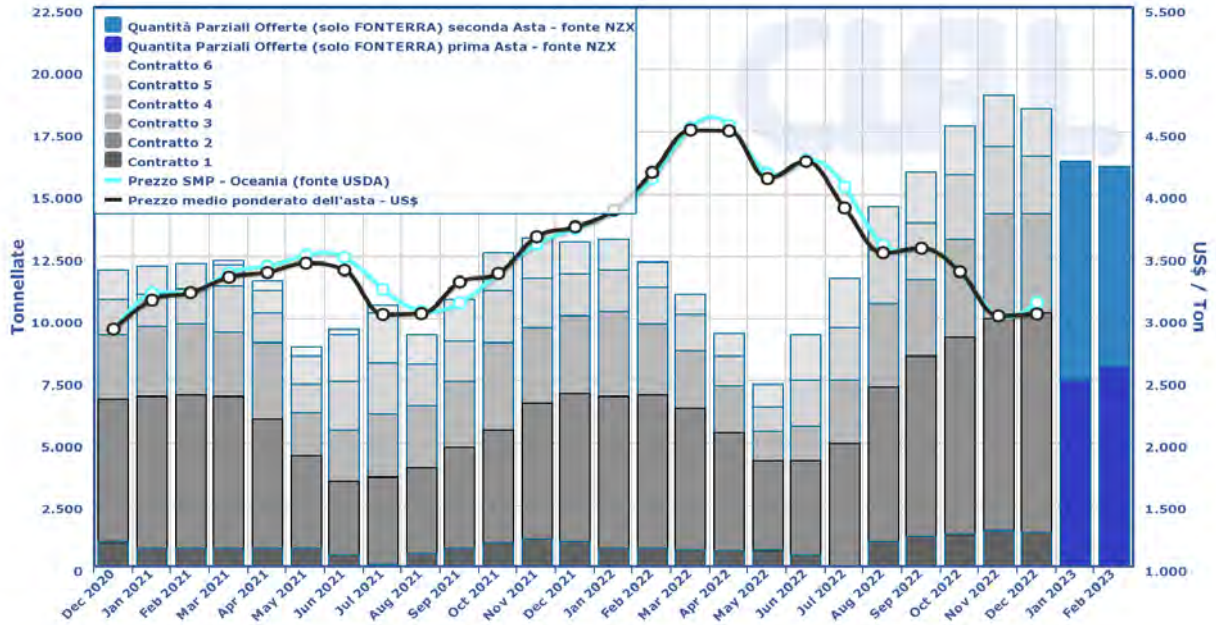
Fonte: GlobalDairyTrade



### GlobalDairyTrade - SMP: Quantità offerte e prezzi medi ponderati mensili

(Dal 01/05/12 sono presenti 6 contratti riferiti a 6 periodi di consegna mensile)

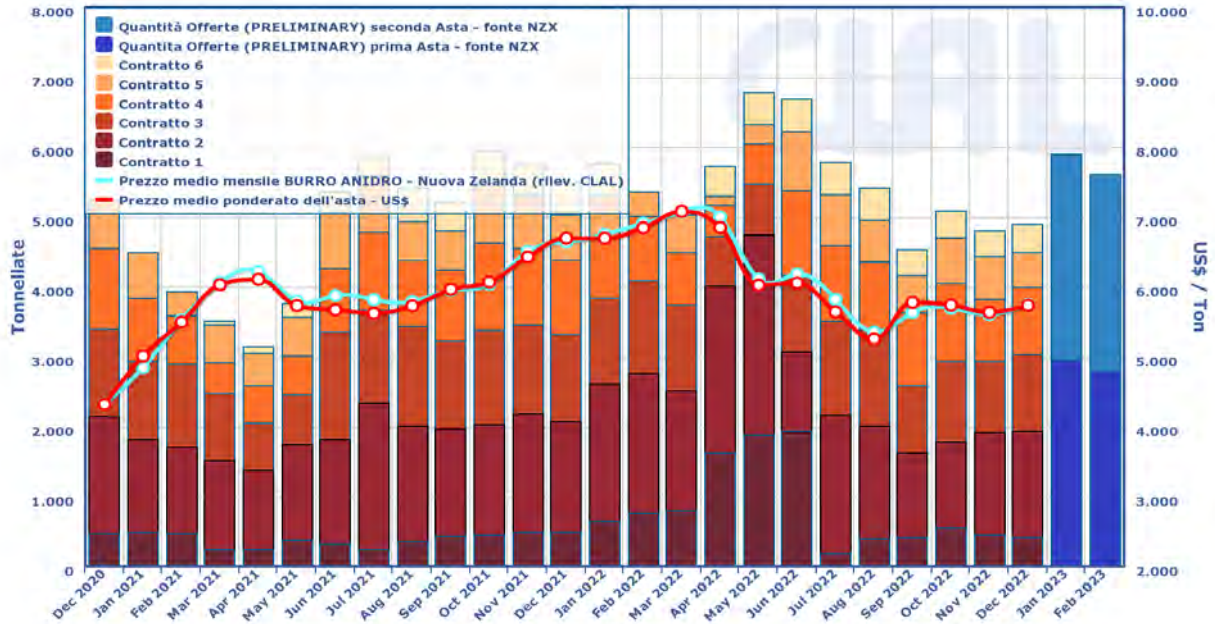
Fonte: GlobalDairyTrade



### GlobalDairyTrade - AMF (Burro Anidro): Quantità offerte e prezzi medi ponderati mensili

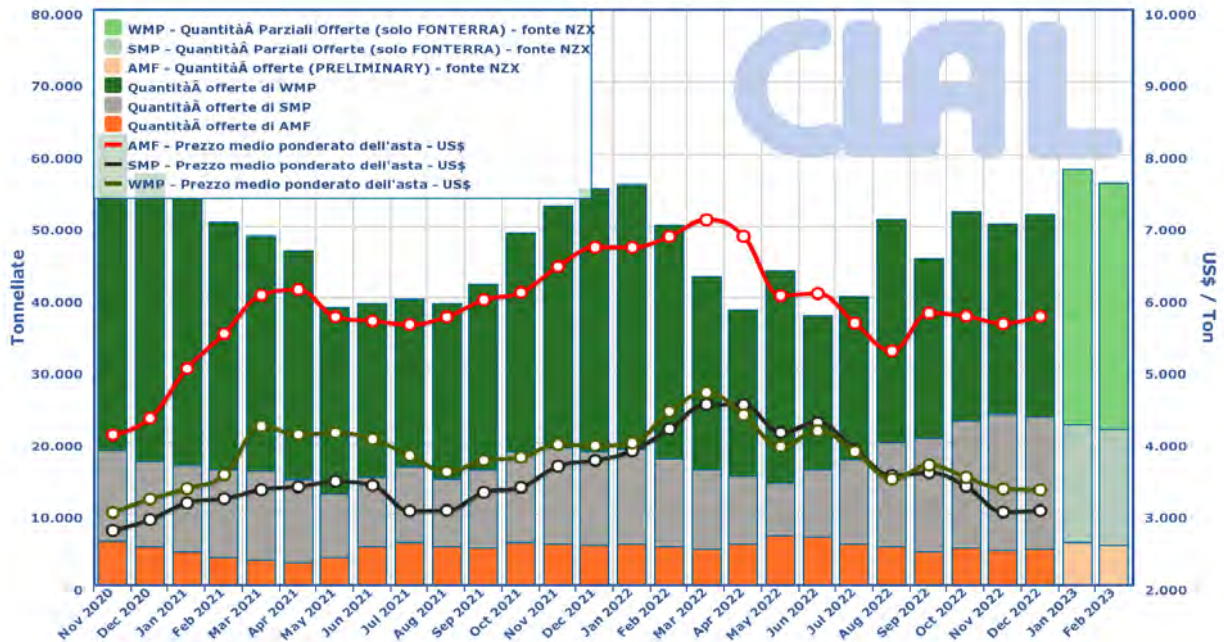
(Dal 01/05/12 sono presenti 6 contratti riferiti a 6 periodi di consegna mensile)

Fonte: GlobalDairyTrade



### GlobalDairyTrade: Quantità offerte e prezzi medi ponderati mensili di WMP, SMP e AMF

Fonte: GlobalDairyTrade



*PREZZI  
AGRICOLI*

*A cura di: Emanuela Denti*

## MILANO - Rilevazione 19 Dicembre 2022

FRANCO CASEIFICIO O MAGAZZINO DI STAGIONATURA, MERCE NUDA, CONTENUTO DI GRASSI SECONDO LA PRESCRIZIONE DI LEGGE PAGAMENTO IN CONTANTI – IVA ESCLUSA –

N.B. Le forme, se del caso, o le confezioni dei prodotti d'origine e tipici devono recare impresso il marchio dei rispettivi Consorzi di Tutela.

<b>FORMAGGI</b>		U.M.	12/12/2022	19/12/2022	VAR.
			Euro	Euro	
9	<b>parmigiano reggiano (scelto 01): per frazione di partita: stagionatura di 30 mesi e oltre</b>	Kg	13,20- 13,75	13,20- 13,75	
10	stagionatura da <b>24 mesi e oltre</b>	Kg	12,45 – 13,00	12,45 – 13,00	
21	stagionatura di <b>18 mesi e oltre</b>	Kg	11,80 – 12,05	11,80 – 12,05	
22	stagionatura minima di <b>12 mesi</b> per lotto/lotti da produttore	Kg	10,45 – 10,75	10,45 – 10,75	
28	<b>grana padano (scelto 01): per frazione di partita: riserva 20 mesi e oltre</b>	Kg	10,45 – 10,60	10,45 – 10,60	
29	stagionatura di 16 mesi e oltre	Kg	10,00 – 10,35	10,00 – 10,35	
40	stagionatura di 9 mesi da produttore	Kg	9,35 – 9,50	9,35 – 9,50	
41	stagionatura 60-90 gg. fuori sale	Kg	8,05 – 8,10	8,05 – 8,10	
50	<b>provolone valpadana: fino a 3 mesi di stagionatura</b>	Kg	7,55 – 7,70	7,55 – 7,70	
60	oltre 3 mesi di stagionatura	Kg	7,80 – 8,05	7,80 – 8,05	
65	<b>pecorino romano: stagionatura di 5 mesi e oltre da produttore</b>	Kg	13,40 – 13,70	<b>13,55 – 13,85</b>	<b>+0,15/+0,15</b>
70	<b>asiago: d'allevato con stagionatura minima 90 gg.</b>	Kg	8,70 – 9,00	8,70 – 9,00	
80	pressato fresco	Kg	7,50 – 7,80	<b>7,60 – 7,90</b>	<b>+0,10/+0,10</b>
90	<b>gorgonzola: maturo dolce</b>	Kg	7,25 – 7,55	7,25 – 7,55	
100	maturo piccante	Kg	8,25 – 8,55	8,25 – 8,55	
110	<b>Italico: prodotto fresco</b>	Kg	5,85 – 5,95	5,85 – 5,95	
120	prodotto maturo	Kg	6,65 – 6,95	6,65 – 6,95	
140	<b>taleggio: prodotto fresco fuori sale</b>	Kg	6,35 – 6,55	6,35 – 6,55	
150	prodotto maturo	Kg	7,10 – 7,50	7,10 – 7,50	
160	<b>quartiolo lombardo</b>	Kg	6,60 – 6,80	6,60 – 6,80	
170	<b>crecenza matura</b>	Kg	5,70 – 5,95	5,70 – 5,95	
180	<b>mozzarella di latte vaccino confezione (125 gr. Circa)</b>	Kg	6,05 – 6,15	6,05 – 6,15	
190	<b>mascarpone</b>	Kg	5,45 – 5,70	5,45 – 5,70	
191	<b>siero di latte raffreddato per uso industriale</b>	1000 Kg	14,00 – 15,50	14,00 – 15,50	
192	<b>siero di latte per uso zootecnico</b>	1000 Kg	7,50 – 8,50	7,50 – 8,50	

FRANCO PARTENZA, PAGAMENTO IN CONTANTI - IVA ESCLUSA - Rilevazione settimanale sulla piazza di Milano

<b>BURRO E CREMA DI LATTE</b>		U.M.	12/12/2022	19/12/2022	VAR.
			Euro	Euro	
11	burro pastorizzato (al netto dei premi quali quantitativi, oneri trasporti, provvigioni)	Kg	3,95	<b>3,65</b>	<b>-0,30</b>
20	burro prodotto con crema di latte sottoposta a centrifugazione e pastorizzazione (secondo Regolamento UE n. 1308/2013)	Kg	5,60	<b>5,30</b>	<b>-0,30</b>
30	burro di centrifuga	Kg	5,75	<b>5,45</b>	<b>-0,30</b>
32	zangolato di creme fresche per la burrificazione (al netto dei premi quali quantitativi, oneri trasporti, provvigioni)	Kg	3,75	<b>3,45</b>	<b>-0,30</b>
40	<b>crema di latte (40% di sostanza grassa)</b>	Kg	3,06	<b>2,86</b>	<b>-0,20</b>
41	<b>crema da latte italiano (40% di sostanza grassa)</b>	Kg	3,14	<b>2,94</b>	<b>-0,20</b>

Franco arrivo latterie del Nord Italia comprensivo di qualità e pagamento secondo articolo 62 Decreto Legge n.1/2012

<b>LATTE SPOT E PRODOTTI CASEARI</b>		U.M.	12/12/2022	19/12/2022	VAR.
			Euro	Euro	
	<b>latte spot</b>				
10	latte nazionale crudo	1000 Kg	650 - 665	<b>625 - 640</b>	<b>-25/-25</b>
	<b>latte estero pastorizzato 3,6% di grasso peso volume f.co arrivo pagamento 60 gg. IVA escl.</b>				
11	latte bovino biologico	1000 Kg	675 - 685	<b>660 - 670</b>	<b>-15/-15</b>
21	francese	1000 Kg	595 - 605	<b>555 - 565</b>	<b>-40/-40</b>
22	tedesco	1000 Kg	610 - 625	<b>570 - 585</b>	<b>-40/-40</b>
25	latte estero scremato 0,03	1000 Kg	300 – 310	<b>255 – 265</b>	<b>-45/-45</b>

**BORSA MERCI DI MODENA - Rilevazioni di Lunedì 19 Dicembre 2022 -**

Denominazione e qualità delle merci	U.M.	Min EURO	Max EURO	Var.	Fase di scambio, condizione di vendita ed altre note
<u>Zangolato di creme fresche per burrificazione della provincia di Modena, destinato ad ulteriore lavorazione, raffreddato e conservato a temperatura inferiore a 4°C, materia grassa min 82%, residuo secco magro max 2%, acidità max 1%</u>	Kg.		3,35	-0,25	Prezzo alla produzione, franco caseificio. Prezzo unico. Note: Dal 06/02/12 adeguamento tecnico del prezzo; vedi n. (8) fondo listino
Formaggio Parmigiano-Reggiano: qualità: scelto +12% fra 0-1 quantità: circa 250 forme circa: produzione minimo 36 mesi e oltre	Kg.	14,00	14,70	=	Prezzo franco magazzino venditore. Note: Adeguamento tecnico del prezzo
Formaggio Parmigiano-Reggiano: qualità: scelto +12% fra 0-1 quantità: circa 1000 forme circa: produzione minimo 30 mesi e oltre	Kg.	13,05	13,95	=	Prezzo franco magazzino venditore. Note: Adeguamento tecnico del prezzo
Formaggio Parmigiano-Reggiano: qualità: scelto +12% fra 0-1 quantità: circa 1000 forme circa, produzione minimo 24 mesi e oltre	Kg.	12,40	13,05	=	Prezzo franco magazzino venditore. Note: Adeguamento tecnico del prezzo
Formaggio Parmigiano-Reggiano: qualità: scelto +12% fra 0-1 quantità: circa 1000 forme circa, produzione minimo 18 mesi e oltre	Kg.	11,65	12,30	=	Prezzo franco magazzino venditore. Note: Adeguamento tecnico del prezzo
Formaggio Parmigiano-Reggiano: qualità: scelto +12% fra 0-1 quantità: circa 1000 forme circa, produzione minimo 15 mesi e oltre	Kg.	11,10	11,35	=	Prezzo franco magazzino venditore. Note: Adeguamento tecnico del prezzo
Formaggio Parmigiano-Reggiano: qualità: scelto +12% fra 0-1 quantità: circa 1000 forme circa, lotto/i di produzione minima 12 mesi e oltre da caseificio produttore	Kg.	10,65	10,85	=	Prezzo franco magazzino venditore. Note: Adeguamento tecnico del prezzo

**BORSA MERCI DI NOVARA - Rilevazioni di Lunedì 19 Dicembre 2022 -**

Franco caseificio, merce nuda, contenuto dei grassi secondo la prescrizione di legge, I.V.A. esclusa al kg.

PRODOTTO				Var.
		Min.	Max.	
Zangolato di creme fresche per la burrificazione (prezzo medio)	€/kg	3,60	3,70	-0,40/-0,45
Burro pastorizzato (prezzo medio)	€/kg	3,80	3,90	-0,40/-0,45
Gorgonzola piccante maturo	€/kg	8,55	8,85	=
Gorgonzola dolce maturo	€/kg	7,55	7,85	=
Siero di gorgonzola freddo franco caseificio	€/1000 kg	16,00	17,00	-1,00/-2,00
Toma piemontese Dop stagionata a latte intero	€/kg	n.q.	n.q.	

**BORSA MERCI DI VERONA - Rilevazioni di Lunedì 19 Dicembre 2022 -**

PRODOTTI CASEARI	U.M.	Min EURO	Max EURO	Var.
<u>Siero di latte (residuo secco totale 5 - 6% - prezzo franco partenza - I.V.A. escl.)</u>				
Per uso zootecnico	Ton.	11,50	12,50	
Per uso industriale	Ton.	17,00	18,00	
<b>FORMAGGI</b> per merce nuda, franco caseificio o magazzino di stagionatura, con un contenuto di grassi secondo le prescrizioni di legge, a pronta consegna e pagamento.				
Grana Padano - "Formaggio fuori sale" atto a divenire Grana Padano	Kg.	8,10	8,25	

Grana Padano DOP - Stagionato 10/12 mesi	Kg.	9,45	9,55	
Grana Padano DOP - Stagionato oltre 15 mesi	Kg.	9,90	10,20	
Grana Padano DOP - Stagionato oltre 20 mesi	Kg.	10,55	10,70	
Provolone Valpadana DOP – Merce fresca	Kg.	7,05	7,15	
Provolone Valpadana DOP – Stagionatura oltre 3 mesi	Kg.	7,25	7,35	
Monte Veronese DOP – A latte intero	Kg.	<b>7,70</b>	<b>7,90</b>	<b>+0,05/+0,05</b>
Monte Veronese DOP – D'allevato fresco	Kg.	<b>8,60</b>	<b>8,70</b>	<b>+0,05/+0,05</b>
Monte Veronese DOP – Mezzano	Kg.	9,15	9,25	
Monte Veronese DOP - Vecchio	Kg.	10,05	10,15	
<b>LATTE SPOT</b> - in cisterna - franco arrivo				
Latte Spot Nazionale crudo	Ton.	<b>630</b>	<b>650</b>	<b>-30/-20</b>
Latte Estero di provenienza Germania - Austria	Ton.	<b>565</b>	<b>575</b>	<b>-40/-40</b>
Latte Magro Pastorizzato tipo 0,03 M.G	Ton.	<b>250</b>	<b>260</b>	<b>-50/-50</b>
Panna di centrifuga 40% M.G. (nazionale)	Ton.	<b>2880</b>	<b>2960</b>	<b>-200/-200</b>
Panna di centrifuga 40% M.G. (U.E.)	Ton.	<b>2860</b>	<b>2940</b>	<b>-200/-200</b>

### BORSA MERCI DI REGGIO EMILIA - Rilevazioni di Martedì 20 Dicembre 2022 -

I prezzi si intendono al netto di qualsiasi imposta per merce franco Reggio Emilia salvo speciali indicazioni.

Denominazione e qualità merci	U.M.	Min.	Max.	Var. Min.	Var. Max.
<b>ATRI LATTICINI</b> - Prezzo alla produzione. Si informa che dal 1° febbraio 2012 le borse Merci delle Camere di Commercio di Modena, Reggio Emilia e Parma hanno proceduto ad un adeguamento tecnico della quotazione dello zangolato mediante un recupero di €. 0,35/Kg dell'ammontare del premio riconosciuto al produttore					
Zangolato di creme fresche per la burrificazione della provincia di Reggio Emilia, destinato ad ulteriore lavorazione, raffreddato e conservato a temperatura inferiore a 4°C, materia grassa min. 82%, residuo secco magro max. 2%, acidità max. 1%	Kg	3,05	3,05	-0,30	-0,30
<b>SIERO</b>					
Siero (franco caseificio)	100 kg	0,15	0,40	=	=
<b>FORMAGGIO PARMIGIANO-REGGIANO</b> qualità: scelto + 12% fra 0-1 per lotti di partita					
<u>Produzione minimo 30 mesi e oltre</u>	Kg	13,15	13,80	=	=
<u>Produzione minimo 24 mesi e oltre</u>	Kg	12,20	12,75	=	=
<u>Produzione minimo 18 mesi e oltre</u>	Kg	11,60	11,85	=	=
<u>Produzione minimo 15 mesi e oltre</u>	Kg	10,90	11,00	=	=
<u>Lotto/i di produzione minima 12 mesi e oltre (da caseificio produttore)</u>	Kg	10,70	10,80	=	=

### BORSA MERCI DI CREMONA - Rilevazioni di Mercoledì 21 Dicembre 2022 -

PRODOTTO (kg)		MIN	MAX	Var.
<b>Burro</b>	Pastorizzato	4,45		-0,10
<b>Grana Padano (scelto 01)*</b>	Stag. di 9 mesi	9,40	9,55	=
	Stag. tra 12-15 mesi	9,60	9,85	=
	Stag. oltre 15 mesi	9,90	10,35	=
<b>Provolone Valpadana</b>	Dolce	7,65	7,75	=
	Piccante	7,85	8,05	=



<b>Provolone</b>	Stag. fino a 3 mesi	7,20	7,40	=
	Stag. oltre 5 mesi	7,45	7,75	=

\* da stagionare franco luogo di stagionatura – pagamento secondo uso corrente

\*\* con bollo provvisorio di origine del Grana Padano – in partite contrattate a numero con esclusione dello scarto – termini di pagamento secondo uso corrente

### BORSA MERCI DI MANTOVA - Rilevazioni di Giovedì 22 Dicembre 2022

PRODOTTO (kg)		MIN	MAX	Var.
Burro	Zangolato di creme fresche	3,500		-0,300
	Mantovano pastorizzato	3,700		-0,300
	Burro mantovano fresco CEE	5,300		-0,300
Siero di latte raffreddato per uso industriale	1000 kg	13,000	15,000	=
Siero di latte per uso zootecnico	1000 kg	7,000	7,500	=
Grana Padano (1)	Stagionatura 10 mesi	9,300	9,500	=
	Stagionatura 14 mesi	9,750	10,000	=
	Stagionatura 20 mesi	10,250	10,450	=
	<a href="#">Stagionatura tra i 60 e i 90 giorni fuori sale (con bollo provvisorio di origine del Grana Padano)</a>	8,050	8,300	=
Parmigiano Reggiano (2)	Stagionatura 12 mesi	10,550	10,800	=
	Stagionatura fino a 18 mesi	11,450	11,850	=
	Stagionatura fino a 24 mesi	12,300	12,600	=
	Stagionatura fino a 30 mesi	12,800	13,250	=

### BORSA MERCI DI PARMA - Rilevazioni di Venerdì 23 dicembre 2022 -

DENOMINAZIONE E QUALITA'	Variazione	Min.	Max.
		€/kg	
<b>ZANGOLATO DI CREME FRESCHE PER BURRIFICAZIONE</b> della provincia di Parma, destinato ad ulteriore lavorazione, raffreddato e conservato a temperatura inferiore a 4° C, materia grassa minima 82%, residuo secco magro max 2%, acidità max 1%.	-0,350	3,050	
<b>SIERO DI LATTE</b> <b>Prezzi del 16/12/2022</b> - prezzi rilevati il terzo venerdì di ogni mese (€/100 kg)			
<u>Residuato della lavorazione del formaggio grana, per uso zootecnico, franco caseificio</u>	=	1,800	2,000
<u>Raffreddato, per uso industriale, franco caseificio</u>	=	5,500	8,300
<u>FORMAGGIO PARMIGIANO-REGGIANO</u> qualità scelto 12% fra 0-1 per lotti di partita - Produzione minimo 36 mesi e oltre	=	13,950	14,600
<u>FORMAGGIO PARMIGIANO-REGGIANO</u> qualità scelto 12% fra 0-1 per lotti di partita - Produzione minimo 30 mesi e oltre	=	13,100	13,900
<u>FORMAGGIO PARMIGIANO-REGGIANO</u> qualità scelto 12% fra 0-1 per lotti di partita - Produzione minimo 24 mesi e oltre	=	12,350	13,050
<u>FORMAGGIO PARMIGIANO-REGGIANO</u> qualità scelto 12% fra 0-1 per lotti di partita - Produzione minimo 18 mesi e oltre	=	11,650	12,300
<u>FORMAGGIO PARMIGIANO-REGGIANO</u> qualità scelto 12% fra 0-1 per lotti di partita - Produzione minimo 15 mesi e oltre	=	10,900	11,400
<u>FORMAGGIO PARMIGIANO-REGGIANO</u> qualità scelto 12% fra 0-1 per lotti di partita - Lotto/i di produzione minima 12 mesi e oltre (caseificio produttore)	=	10,650	10,800