



ASSOCASEARI

ASSOCIAZIONE COMMERCIO PRODOTTI LATTIERO - CASEARI

Servizio informativo N° 41/2022 del 18 Novembre 2022 - RISERVATO AGLI ASSOCIATI -

NORME E NOTIZIE

MERCATO AGROALIMENTARE - Il latte è la commodity più prodotta nel mondo: www.insiderdairy.com	PAG. 02
MERCATO LATTIERO-CASEARIO - Eurostat, nel 2021, prodotti 161 mln ton di latte crudo. L'Italia tra i maggiori conferitori: www.alimentando.info	PAG. 03
SETTORE AGROALIMENTARE - 'Ismea investe', bando da 100 milioni di euro: www.alimentando.info	PAG. 03
MERCATO AGROALIMENTARE - Sugar e plastic tax, il governo lavorerebbe a un nuovo rinvio e alla possibile abolizione: www.alimentando.info	PAG. 03
IMPRESE - Due diligence sulla sostenibilità aziendale, pubblicata bozza di relazione del Parlamento europeo	PAG. 04
FORMAGGI D.O.P. E I.G.P. - Nuovi testi normativi	PAG. 04
FORMAGGI D.O.P. - "GRANA PADANO" - Export e vendite totali in crescita. Boom del grattugiato	PAG. 05
FORMAGGI D.O.P. - "GRANA PADANO" - Trentingrana lancia una nuova campagna di comunicazione crossmediale: www.alimentando.info	PAG. 05
FORMAGGI D.O.P. - "ASIAGO" - Presto al via la nuova campagna di comunicazione	PAG. 06
FIERE ED EVENTI - Webinar "Transfer pricing e valore doganale" – 1° dicembre 2022	PAG. 06
MERCATO AGROALIMENTARE E LATTIERO-CASEARIO - Le news di Formaggi&Consumi dal 12 al 18 novembre 2022	PAG. 07
MERCATO LATTIERO-CASEARIO - Asta Global Dairy Trade del 15/11/22: Clal	PAG. 10
PREZZI - Rilevazioni delle Camere di Commercio dal 14 al 18 novembre 2022	PAG. 13

Partita IVA / Codice Fiscale 07043480966 – Sito web: www.assocaseari.it

SEDI OPERATIVE:

00153 ROMA - P.zza G.G. Belli, 2 - tel. +39 06.58301087 - fax +39 06.5817299 e-mail: assocaseari@confcommercio.it

26100 CREMONA – Via Manzoni, 2 – tel. +39 0372.464280 – e-mail: info@assocaseari.it

SEDE LEGALE: 20121 MILANO – C.so Venezia 47/49

NOTIZIE DELLA SETTIMANA

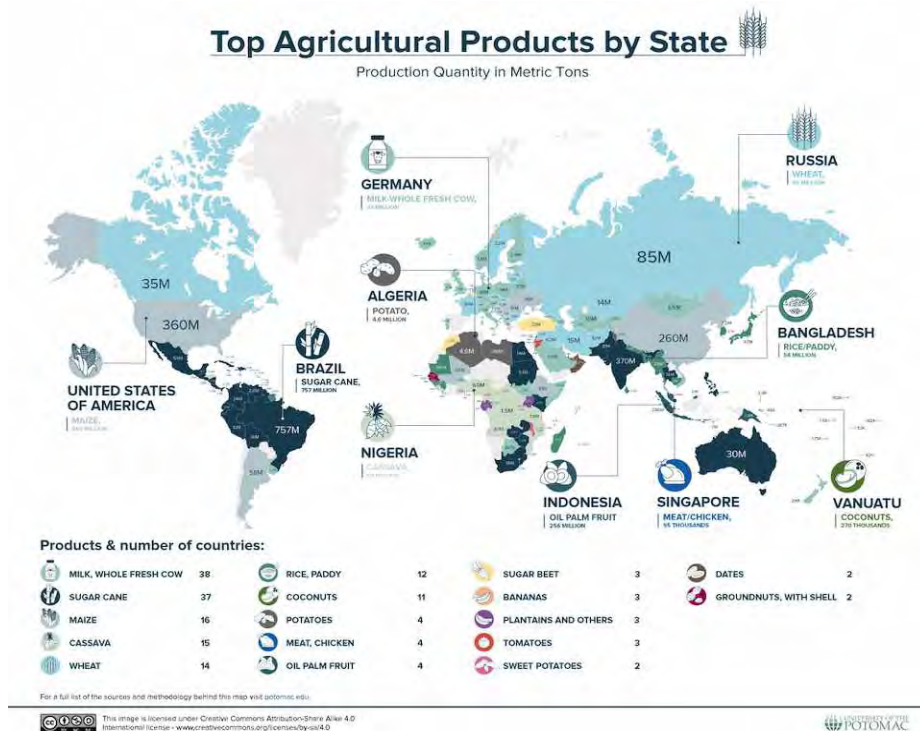
1. IL MERCATO AGROALIMENTARE E LATTIERO-CASEARIO

AGRICOLTURA: IL LATTE È LA COMMODITY PIÙ PRODOTTA NEL MONDO

(16/11/22) Oltre a fornire cibo, sicurezza e salute alla popolazione, l'agricoltura è un fattore essenziale per la crescita economica, rappresentando il 4,3% del Pil mondiale. Ed è anche una componente integrante del commercio internazionale, poiché gran parte degli alimenti di base come zucchero, soia e riso vengono prodotti ed esportati in tutto il mondo. Ma la crescita dei settori agricoli ha incontrato molti ostacoli negli ultimi anni, aggravati dai cambiamenti climatici, dalla pandemia e oggi dalla guerra Ucraina-Russia.

Proprio per realizzare una mappa della produzione del cibo e dei paesi che ne commerciano di più, l'Università americana di Potomac ha studiato i dati più recenti sulla produzione in agricoltura. Da cui emerge come il latte vaccino sia la commodity agricola più prodotta al mondo. Oggi, ben 37 paesi hanno il latte di vacca come prodotto di punta dell'agricoltura. La Germania è uno dei maggiori produttori di latte, con oltre 33 milioni di tonnellate di latte ogni anno, per un controvalore di 12,9 miliardi di dollari Usa.

La Nuova Zelanda è un altro grande produttore, con 21,9 milioni di tonnellate di latte ogni anno e un valore di mercato di 7,8 miliardi di dollari.



La mappa delle produzioni agricole nel mondo (fonte: Università di Potomac)

Negli ultimi due decenni, la produzione di colture in tutto il mondo è aumentata di oltre il 53%, raggiungendo il record di 9,8 miliardi di tonnellate nel 2020. Mentre tantissimi prodotti agricoli vengono prodotti in tutto il mondo, nel 2019 solo quattro colture hanno rappresentato la metà della produzione mondiale: la canna da zucchero è in cima alla lista con 1,9 miliardi di tonnellate, pari al 21% della

produzione totale; segue il mais, con 1,1 miliardi di tonnellate (12%), il riso e il grano con 0,8 miliardi di tonnellate (8%) ciascuno.

[Da www.insiderdairy.com]

EUROSTAT: NEL 2021, PRODOTTI 161 MLN TON DI LATTE CRUDO. L'ITALIA TRA I MAGGIORI CONFERITORI

(16/11/22) Nel 2021, sono stati prodotti 161 milioni di tonnellate di latte crudo, un aumento di 0,7 milioni anno su anno. E due terzi del latte alimentare europeo sono stati prodotti da Germania, Spagna, Francia, Italia e Polonia. Lo rivela un rapporto Eurostat, divulgato da Ansa. La Germania in particolare è il maggiore produttore di latte alimentare, burro, prodotti lattiero caseari acidificati e formaggio.



La stragrande maggioranza del latte crudo è stata consegnata ai caseifici, mentre la restante parte è stata trasformata direttamente dalle aziende agricole. Secondo Eurostat, i caseifici hanno prodotto 2,3 milioni di tonnellate di burro e 'prodotti gialli' da 44,4 milioni di tonnellate di latte intero, 10,4 milioni di tonnellate di formaggio da 61,4 milioni di tonnellate di latte intero e 16,4 milioni di tonnellate di latte scremato e 23,2 milioni di tonnellate di latte alimentare da 13,0 milioni di tonnellate di latte intero e 10,0 milioni di tonnellate di latte scremato.

[Da www.alimentando.info]

'ISMEA INVESTE': BANDO DA 100 MILIONI DI EURO PER LE AZIENDE DEL SETTORE AGRICOLO E AGROALIMENTARE

(15/11/22) Ismea (Istituto di servizi per il mercato agricolo alimentare), ente pubblico economico nazionale, ha pubblicato il testo integrale del bando '[Ismea investe](#)' dedicato alle società di capitali (anche in forma cooperativa) del settore agricolo e agroalimentare. La cifra messa a disposizione è pari a 100 milioni di euro. Di cui 50 milioni saranno da destinare agli interventi finanziari a condizioni agevolate (Fag) e 50 milioni agli interventi finanziari a condizioni di mercato (Fcm).



Lo scopo è di "incentivare e sostenere finanziariamente sul territorio nazionale progetti di investimento, sviluppo o consolidamento da parte delle imprese del settore agricolo e agroalimentare", come si legge sul testo del bando. Le domande di partecipazione potranno essere presentate dal 1o dicembre 2022 al 31 marzo 2023 attraverso l'apposito sportello telematico.

[Da www.alimentando.info]

SUGAR E PLASTIC TAX, IL GOVERNO LAVOREREBBE A UN NUOVO RINVIO E ALLA POSSIBILE ABOLIZIONE

(16/11/22) Anche il 2023 potrebbe non vedere il debutto di sugar tax e plastic tax, le due tasse introdotte dalla legge di bilancio 2020 dal governo Conte 2, ma mai entrate in vigore.

Secondo quanto riporta Il Sole 24 Ore, il nuovo governo di centrodestra starebbe infatti lavorando a un ulteriore rinvio, che richiederebbe una copertura nell'ordine di 650 milioni di euro su base annua per compensare le mancate entrate. L'esecutivo starebbe inoltre valutando la possibilità di abolire definitivamente sugar e plastic tax, dopo un riconteggio delle entrate potenziali da effettuare con il Documento di economia e finanza di aprile.



Le due imposte sono state fin da subito oggetto di critiche serrate da parte delle aziende delle filiere interessate, innanzitutto per le difficoltà di determinazione della base imponibile ma anche per la mancata dimostrazione degli effettivi impatti in termini di disincentivo all'inquinamento e ad abitudini alimentari poco salutari.

[Da www.alimentando.info]

DUE DILIGENCE SULLA SOSTENIBILITÀ AZIENDALE: PUBBLICATA BOZZA DI RELAZIONE DEL PARLAMENTO EUROPEO

(16/11/22) E' stata pubblicata la bozza di relazione dell'eurodeputata olandese Lara Wolters circa la direttiva sulla due diligence delle imprese in materia di sostenibilità.

Gli emendamenti proposti estenderebbero il campo di applicazione della direttiva a tutte le imprese con sede nella UE, con più di 250 dipendenti e un fatturato superiore a 40 milioni di euro (contro i 500 dipendenti e 150 milioni di euro della proposta della Commissione). Per quanto riguarda il commercio dei prodotti agroalimentari, settore considerato sensibile, le soglie sarebbero ancora inferiori, cioè 50 addetti e 8 milioni di euro.



Le imprese che rientrano nel campo di applicazione della direttiva dovrebbero svolgere la due diligence sulle proprie operazioni e su quelle delle loro controllate / aziende con cui hanno un rapporto d'affari consolidato. L'obiettivo finale della direttiva è identificare, mitigare e prevenire le violazioni dei diritti umani e i danni ambientali. Le aziende sarebbero inoltre tenute a elaborare un piano per diventare climaticamente neutrali entro il 2050 e per raggiungere gli obiettivi di riduzione di emissione di gas serra entro il 2030.

La bozza di relazione ora deve essere approvata dalla commissione per gli affari giuridici del Parlamento, di seguito potranno iniziare i negoziati con il Consiglio in vista del raggiungimento di un compromesso.

2. IL MONDO DEI FORMAGGI E DEI PRODOTTI LATTIERO-CASEARI

NUOVI TESTI NORMATIVI

(18/11/22) Nell'ultima settimana sono stati pubblicati i seguenti testi normativi:

- **PROVVEDIMENTO 16 settembre 2022** – Rettifica del decreto 29 luglio 2022, concernente l'approvazione della modifica minore ai sensi dell'articolo 53, paragrafo 2, secondo comma, del regolamento (UE) n.1151/2012 del disciplinare di produzione della DOP «Grana Padano». (22A06382) (GU n.264 del 11-11-2022)



Formaggi I.G.P. – “Emmental français est-central” (F) – Domanda di approvazione modifica non minore disciplinare – Reg. (UE) n. 1151/2012: [Atto Commissione 2022/C 431/08 su G.U.C.E. C 431 del 14/11/22](#)

GRANA PADANO DOP: EXPORT E VENDITE TOTALI IN CRESCITA. BOOM DEL GRATTUGIATO

(14/11/22) I consumi di Grana Padano continuano a crescere anche grazie all'export. Dopo lo sprint del 7,98% registrato a giugno, a luglio le spedizioni all'estero rallentano pur rimanendo in terreno positivo (+1,75%) per merito del grattugiato.

Da gennaio a luglio l'export di Grana Padano è aumentato del 9,99% raggiungendo quota 1 milione e 362mila forme. In termini di volumi esportati, nei primi 7 mesi dell'anno, si aggiudica il primo posto, come sempre, la Germania con un progresso del 2,85% e 341mila forme totali, seguita dalla Francia che con il 16% arriva a 162mila forme, la Spagna con +23%, gli Usa con +9,35%, la Svizzera con 78mila forme e il Regno Unito con 76mila forme.



«Sono i primi risultati – ha precisato il direttore generale Berni – del nuovo piano di comunicazione internazionale che da ottobre si è concretizzato anche con il lancio del nuovo spot “emozione italiana” rivolto non solo all'Italia ma anche ai principali mercati del Grana Padano: Francia, Germania, Spagna, Belgio, Svizzera e Regno Unito. Lo spot punta sull'aspetto delle emozioni per esprimere un messaggio importante: il desiderio di tornare alle abitudini pre-pandemia, per manifestare, finalmente in libertà, gesti di affetto e di vicinanza tra le persone.

Si assottigliano le scorte di Grana Padano dai magazzini anche se la produzione è avanzata dell'1,98% a settembre 2022. Dopo la flessione osservata a giugno, luglio e agosto, la tendenza si è invertita e settembre ha visto aumentare dell'1,4% le “uscite” di formaggio marchiato.

A settembre 2022, le famiglie hanno acquistato l'11,5% di Grana Padano in più rispetto allo stesso mese del 2021, mentre da gennaio a settembre 2022 lo 0,4% in più rispetto allo stesso periodo dello scorso anno. Complessivamente, nei primi 9 mesi del 2022, le vendite di Grana Padano in Italia, tra retail e ho.re.ca, sono cresciute di oltre un punto.

Per quanto riguarda il formato rallentano i pezzi di Grana Padano, il grattugiato è stabile e crescono decisamente i cubetti. Al primo posto dal punto di vista geografico c'è il Sud Italia con una forte domanda di stagionature più giovani, mentre il Nord est è stabile al secondo posto.

TRENTINGRANA LANCIA UNA NUOVA CAMPAGNA DI COMUNICAZIONE CROSSMEDIALE

(15/11/22) Trentingrana Gruppo Formaggi del Trentino, una tra le più importanti realtà all'interno del panorama caseario italiano, lancia una nuova campagna di comunicazione. La strategia punta su attività crossmediali di branded content, con lo scopo di rafforzare il legame tra prodotto, filiera e territorio. Il concept che guida la campagna, già attiva dal 13 novembre fino al 31 dicembre, è “Ribelli per natura” e si pone come obiettivo quello di diffondere i valori che qualificano il brand: rispetto per la natura, per il benessere animale, per le persone, la comunità e il territorio.



A novembre, la campagna ha preso il via con una serie di spot radio da 30". Durante il mese di dicembre, invece, sono in programma spot e attività in Tv con CairoRcs e Mediaset. Trentingrana parteciperà a 'Bell'Italia in viaggio' (programma in onda su La7) e a quattro puntate di 'Cotto e Mangiato' (in onda su Italia 1).

Non mancherà, inoltre, la parte digital della campagna. Questa prevede approfondimenti su Corriere.it e Repubblica.it, oltre ad attività di branded content su Ilsole24ore.com. e Triboo. Realizzazione e cura della campagna sono state affidate alla società di comunicazione Life.

[Da www.alimentando.info]

PRESTO AL VIA LA NUOVA CAMPAGNA DI COMUNICAZIONE DELL'ASIAGO DOP

(17/11/22) Il Consorzio tutela formaggio Asiago conferma il suo impegno per la promozione e la valorizzazione della DOP con l'avvio di una nuova campagna di comunicazione, col claim [SiAsiagoDOP](#), che prevede spot e inserzioni su stampa, web, radio e TV.

La campagna, che avrà durata dal 20 novembre al 7 gennaio 2023, racconterà al consumatore il legame dell'Asiago con il territorio di produzione e le diverse

occasioni di consumo di questo formaggio, adatto ai momenti di ritrovo, soprattutto per i giovani.



3. FIERE ED EVENTI

WEBINAR "TRANSFER PRICING E VALORE DOGANALE" – 1° DICEMBRE 2022

(18/11/22) Il 1° dicembre dalle 10:00 alle 12:00 p.v. AICE – Associazione Italiana Commercio Estero - organizza il webinar "Transfer pricing e valore doganale".

Più del 60% delle transazioni internazionali nel mercato globale sono scambi intercompany la cui valorizzazione risponde alle regole recate dalla disciplina del transfer pricing.

L'applicazione della policy di TP di Gruppo prevede spesso transfer pricing adjustments operati a posteriori. In relazioni commerciali crossborder, le variazioni di valore incidono sul valore doganale con la necessità di riconciliare i delta in aumento o diminuzione con il valore dichiarato in atti per evitare contestazioni e sanzioni, in ogni mercato.

Nel webinar, affronteremo le modalità per gestire al meglio la riconciliazione tra transfer pricing a valore doganale, segnalando istituti e soluzioni percorribili, alla luce delle più recenti indicazioni del WCO e della ICC, esaminando anche i riflessi degli aggiustamenti IVA nelle operazioni intraUE.

Il webinar è gratuito, per registrarsi completare il [modulo di adesione](#).





Le news di “FORMAGGI&CONSUMI”

Assolatte incontra US Dairy. Italia al primo posto nell'import caseario Usa

Washington (Usa), Mercoledì 16 novembre - In occasione della Settimana della cucina italiana nel mondo 2022 (14-20 novembre), si è tenuto un importante incontro tra Assolatte e Us Dairy, la grande associazione degli industriali americani del settore lattiero caseario. Paolo Zanetti, presidente di Assolatte, ha precisato come la crescita della domanda mondiale di proteine animali stia trainando l'intero mercato del latte. Per i formaggi italiani, il Nord America si conferma un mercato estremamente redditizio che presenta tassi di crescita elevati. Il primo semestre di quest'anno ha fatto registrare un +20% di volumi di vendita negli Stati Uniti e un +2% in Canada. Un trend di mercato che posiziona l'Italia al primo posto nell'import caseario degli Usa. Se questa tendenza dovesse confermarsi anche nei prossimi mesi, l'export lattiero caseario italiano chiuderebbe il 2022 con un fatturato record di 500 milioni di euro. Il confronto Italia-Usa ha rivelato la necessità di una forte collaborazione che aiuti a superare preoccupazioni e sfide che verranno, come quelle legate al progresso tecnologico, alla sostenibilità ambientale e al benessere animale. Un occhio di riguardo, infine, anche verso un mercato asiatico in continua espansione, dove sempre più consumatori sono alla ricerca di proteine nobili in prodotti di qualità.

Lombardia: produzioni diminuite fino al 50% per riso, cereali e latte

Milano, Mercoledì 16 novembre - È stata un'estate assai complessa quella appena passata. In Lombardia soprattutto, dove il caldo e la siccità hanno parzialmente compromesso la produzione di cereali, riso e latte. Secondo Repubblica, nel 2022, la regione ha perso 200mila tonnellate di riso rispetto agli anni precedenti. Tra la Lomellina e il Pavese, zone storicamente vocate alla coltura del chicco, la produzione ha registrato un calo fra il 40 e il 50%. Non va meglio per gli altri cereali. Anche orzo, grano e frumento (tenero e duro) hanno subito flessioni fra il 40 e il 50% in base ai dati forniti da Coldiretti Lombardia. Cali minori (fino al 20%) per i terreni in grado di trattenere l'umidità. Mais e soia, prevalentemente destinati all'alimentazione zootecnica, segnalano invece riduzioni comprese tra il 25 e il 50%. Anche la produzione di latte, su cui si ripercuotono le difficoltà relative alla diminuzione di mangimi e l'aumento dei costi, ha evidenziato parecchie difficoltà. "Per la prima volta è in diminuzione a causa delle perdite importanti in campagna, legate all'annata particolarmente siccitosa", spiega Alessandro Rota, presidente di Coldiretti Milano.

Logistica: l'aumento dei costi compromette il settore. L'analisi del Politecnico di Milano

Milano, Mercoledì 16 novembre - Il settore della logistica conto terzi è compromesso dalla forte

crescita dei costi operativi e dall'aumento delle criticità nel funzionamento della filiera. È l'allarme lanciato dagli analisti del Politecnico di Milano (Polimi) in occasione della pubblicazione del Report annuale sulla logistica – una filiera che, in Italia, comprende circa 100mila imprese. Secondo le stime dell'Osservatorio Contract Logistics, a fine 2022 il fatturato salirà a quota 91,8 miliardi di euro (+2,8% rispetto al 2021). Tuttavia, si tratta di una crescita solo nominale, perché l'inflazione porta con sé una variazione negativa in termini reali, pari a -5,2%. L'attuale situazione è poi carica di molteplici criticità che andranno a influire sui costi di funzionamento: il settore sta affrontando costi operativi altissimi, difficoltà a reperire energia e combustibili, rallentamenti nelle supply chain internazionali e scarsità di capacità operativa (mancanza di spazi su aerei, container e navi, carenza di autisti, carenza di spazi di stoccaggio). L'aumento dei costi produttivi, ricordano dal Polimi, è iniziato nel 2021: +13% il costo del carburante (diesel), +13,5% l'energia elettrica, + 3% i canoni di locazione degli immobili, +1,5% il costo del lavoro. Ma l'emergenza si è intensificata nel 2022, quando l'energia elettrica ha registrato un +117%, mettendo in seria difficoltà le supply chain più energivore.

Copagri chiede correttivi sulla legge contro le pratiche sleali

Roma, Giovedì 17 novembre - "È quantomai urgente apportare un correttivo che renda più efficace l'applicazione del positivo e condivisibile impianto del decreto legislativo 198/2021 sulle pratiche commerciali sleali, che rischia di tradursi in ulteriori appesantimenti burocratici a danno dei produttori agricoli". Commenta così il presidente di Copagri Tommaso Battista, intervenendo al confronto sulle pratiche commerciali sleali con il sottosegretario all'Agricoltura Patrizio La Pietra. "L'impianto della norma, infatti, pur proponendosi di porre rimedio ai considerevoli squilibri che si sono venuti a creare tra il potere contrattuale dei fornitori e quello degli acquirenti di prodotti agricoli e alimentari, va modificato andando a effettuare un approfondimento sulla commercializzazione tra imprese agricole di materie prime che non siano immediatamente destinate al consumo umano. Individuando con maggiore chiarezza e precisione il campo applicativo della norma, infatti, si eviterebbero alle aziende agricole una serie di adempimenti che travalicano la ratio stessa della legge", ha osservato Battista. Altrimenti il rischio è di "andare paradossalmente a creare una condizione nelle quale alle aziende agricole arrivano dai fornitori di materie prime delle richieste a dir poco vincolanti per andare a firmare 'accordi quadro', con tutta una serie di problematiche annesse", ha rimarcato il presidente di Copagri.

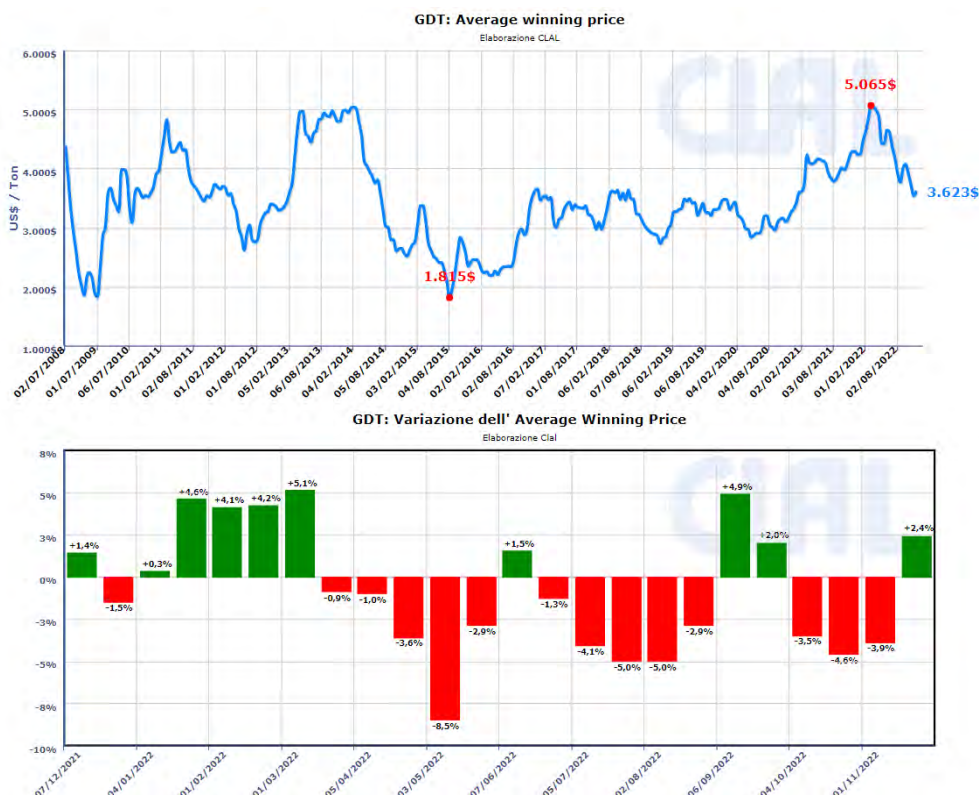
Pugliese (Conad): "Il governo deve facilitare le aggregazioni"

Roma, Mercoledì 16 novembre - Un piano nazionale per "favorire la commercializzazione dei prodotti italiani, per meglio soddisfare la domanda di made in Italy". A chiederlo è Francesco Pugliese, amministratore delegato di Conad, in un'intervista al Corriere della sera. "Dobbiamo coordinare le filiere agroalimentari nell'alveo di un piano di interesse nazionale per valorizzare i loro prodotti e perseguire una maggior redditività, con la possibilità di distribuire meglio e in modo più equo il valore". Per facilitare il lavoro di industria e distribuzione, "serve una regia governativa che faciliti le aggregazioni, che crei una massa critica sul piano commerciale, promuovendo le aggregazioni tra aziende di produzione, spingendo sulle centrali di commercializzazione, industrializzando i processi, modernizzando i sistemi agricoli". Il momento è estremamente delicato e si presta a operazioni di questo tipo, secondo il Ceo di Conad, perché "da ogni crisi nascono delle opportunità". Il tema cruciale, continua, "è il corretto valore dei prodotti delle filiere agroalimentari", inoltre bisogna agire per ridurre il conto dell'energia dei supermercati: "Sul fatturato totale della Gdo, il costo dell'energia era l'1,5% nel 2021, oggi siamo al 5%. Nell'ultimo trimestre è salito all'8%. Qui rischiano di chiudere migliaia di aziende con decine di migliaia di punti vendita. Bisogna elevare il credito d'imposta per le spese energetiche al 50%".

IL MERCATO
LATTIERO-CASEARIO:
STATISTICHE
E PREZZI

RISULTATI ASTA DI FONTERRA DEL 15 NOVEMBRE 2022 (DA CLAL)

Riportiamo, in una prospettiva temporale, i risultati delle vendite all'asta, introdotte dalla Cooperativa Neozelandese Fonterra a partire dall'anno 2008, per il burro anidro (AMF - Anhydrous Milk Fat), latticello in polvere (BMP - Butter Milk Powder), polvere di latte scremato (SMP), polvere di latte intero (WMP), proteine concentrate del latte (MPC 70 - Milk Protein Concentrate), caseina presamica (Casein Rennet) e formaggio (Cheddar).



	PREZZI CORRENTI US\$ / Ton		PREZZI MEDI DELL'ASTA - US\$ / Ton -							15 Nov 2022 AVG winning price: 3.623 US\$/Ton , Change in price index: 2.4 %		01 Nov 2022 Prezzo medio
	Oceania (11 Nov 2022)	USA (11 Nov 2022)	C.1 Dec 22	C.2 Jan 23	C.3 Feb 23	C.4 Mar 23	C.5 Apr 23	C.6 May 23	Prezzo medio	% asta prec. ¹		
AMF (Burro Anidro)	-	-	5.685	5.733	5.699	5.718	5.687	5.716	5.711	+2,7%	5.562	
BMP (Polv. di latticello)	-	-	n.a.	n.a.	n.a.	n.a.	n.a.	n.a.	n.a.	-	2.973	
BURRO 82%	4.875	6.404	4.900	4.795	4.805	4.830	4.840	4.915	4.829	-0,8%	4.868	
CASEINA PRESAMICA	-	13.514	n.a.	n.a.	n.a.	n.a.	n.a.	n.a.	n.a.	-	-	
CHEDDAR	4.950	4.850	4.856	4.746	4.715	4.708	4.775	4.788	4.746	-1,3%	4.802	
LATTOSIO	-	1.069	n.a.	1.236	n.a.	n.a.	n.a.	n.a.	1.236	-4,6%	1.300	
MPC (Proteine concentr.)	-	-	n.a.	n.a.	n.a.	n.a.	n.a.	n.a.	n.a.	-	-	
SMP (Polv. latte scremato)	2.975	3.175	3.078	3.051	3.048	3.065	3.073	n.a.	3.057	+3,1%	2.972	
SWP (Polv. di siero dolce)	-	-	n.a.	n.a.	n.a.	n.a.	n.a.	n.a.	n.a.	-	-	
WMP (Polv. latte intero)	3.263	5.401	3.411	3.378	3.396	3.451	3.512	n.a.	3.397	+3,1%	3.279	

n.a.: non disponibile
Per ogni prodotto, il prezzo evidenziato è il più alto dell'ultima asta.

Ultimo aggiornamento: 15-11-2022
Nota: gDT prices are USD/metric tonne FAS
1) Variazione percentuale rispetto ai risultati dell'asta precedente (calcolo basato su indici forniti dal gDT)
Fonte: GlobalDairyTrade, USDA

	PREZZI CORRENTI EURO / Ton		PREZZI MEDI DELL'ASTA - EURO / Ton -							15 Nov 2022 (1 € = 1,0319 \$)		01 Nov 2022 Prezzo medio
	Oceania (11 Nov 2022)	Germania	C.1 Dec 22	C.2 Jan 23	C.3 Feb 23	C.4 Mar 23	C.5 Apr 23	C.6 May 23	Prezzo medio	% asta prec. ¹		
AMF (Burro Anidro)	-	-	5.509	5.556	5.523	5.541	5.511	5.539	5.534	-1,3%	5.610	
BMP (Polv. di latticello)	-	-	n.a.	n.a.	n.a.	n.a.	n.a.	n.a.	n.a.	-	2.999	
BURRO 82%	4.729	6.125	4.749	4.647	4.656	4.681	4.690	4.763	4.680	-4,7%	4.910	
CASEINA PRESAMICA	-	-	n.a.	n.a.	n.a.	n.a.	n.a.	n.a.	n.a.	-	-	
CHEDDAR	4.802	4.691 *	4.706	4.599	4.569	4.562	4.627	4.640	4.599	-5,0%	4.844	
LATTOSIO	-	-	n.a.	1.198	n.a.	n.a.	n.a.	n.a.	1.198	-8,7%	1.311	
MPC (Proteine concentr.)	-	-	n.a.	n.a.	n.a.	n.a.	n.a.	n.a.	n.a.	-	-	
SMP (Polv. latte scremato)	2.886	3.150	2.983	2.957	2.954	2.970	2.978	n.a.	2.962	-1,2%	2.998	
SWP (Polv. di siero dolce)	-	-	n.a.	n.a.	n.a.	n.a.	n.a.	n.a.	n.a.	-	-	
WMP (Polv. latte intero)	3.165	4.795	3.306	3.274	3.291	3.344	3.403	n.a.	3.292	-0,5%	3.308	

n.a.: non disponibile
Per ogni prodotto, il prezzo evidenziato è il più alto dell'ultima asta.

Ultimo aggiornamento: 15-11-2022
Nota: gDT prices are USD/metric tonne FAS
* Prezzo riferito al **Cheddar** - Unione Europea (fonte: MMO)
1) Variazione percentuale rispetto ai risultati dell'asta precedente (calcolo aritmetico)
Fonte: GlobalDairyTrade, USDA, Süddeutsche Butter- und Käsebörsen ev, Kempten

	QUANTITÀ OFFERTE				QUANTITÀ OFFERTE OGGETTO DELL'ASTA - Tonnellate -						01 Nov 2022
	Totale Generale	Totale 2021 (Gen-Dic)	Totale 2022 (Gen-Nov)	± 2022 su 2021 *	15 Nov 2022						
					C.1 Dec 22	C.2 Jan 23	C.3 Feb 23	C.4 Mar 23	C.5 Apr 23	C.6 May 23	
AMF (Burro Anidro)	944.670	57.846	60.926	+16,4%	200	728	505	451	298	185	2.438
BMP (Polv. di latticello)	105.190	9.302	6.081	-28,4%	n.a.	n.a.	n.a.	n.a.	n.a.	n.a.	n.a.
BURRO 82%	478.029	41.431	45.635	+20,7%	374	1.044	513	374	206	222	2.217
CASEINA PRESAMICA	92.344	0	0	0,0%	n.a.	n.a.	n.a.	n.a.	n.a.	n.a.	n.a.
CHEDDAR	311.236	16.295	14.465	-2,0%	70	199	180	169	60	60	742
LATTOSIO	49.105	5.219	2.226	-54,0%	n.a.	200	n.a.	n.a.	n.a.	n.a.	192
MPC (Proteine concentr.)	26.169	0	0	0,0%	n.a.	n.a.	n.a.	n.a.	n.a.	n.a.	n.a.
SMP (Polv. latte scremato)	2.040.815	136.049	141.052	+14,7%	725	4.510	2.314	1.450	986	n.a.	8.959
SWP (Polv. di siero dolce)	2.326	0	0	0,0%	n.a.	n.a.	n.a.	n.a.	n.a.	n.a.	n.a.
WMP (Polv. latte intero)	5.584.372	360.605	304.136	-6,1%	1.840	5.331	4.655	776	355	n.a.	13.584

n.a.: non disponibile

Ultimo aggiornamento: 15-11-2022

A decorrere da Settembre 2011 i dati si riferiscono alle Quantità Vendute (Winning MT).

* Variazione riferita allo stesso periodo dell'anno precedente

Fonte: GlobalDairyTrade, USDA

Nota WMP: Decorrenza 02 Jul 2008

AMF: Decorrenza 03 Nov 2009

SMP: Decorrenza 02 Mar 2010

BMP: Decorrenza 03 Aug 2010

CASEINA: Decorrenza 17 May 2011

MPC: Decorrenza 17 May 2011

CHEDDAR: Decorrenza 19 Jul 2011

LATTOSIO: Decorrenza 03 Apr 2012

BURRO: Decorrenza 19 Feb 2013

SWP: Decorrenza 16 Sep 2014

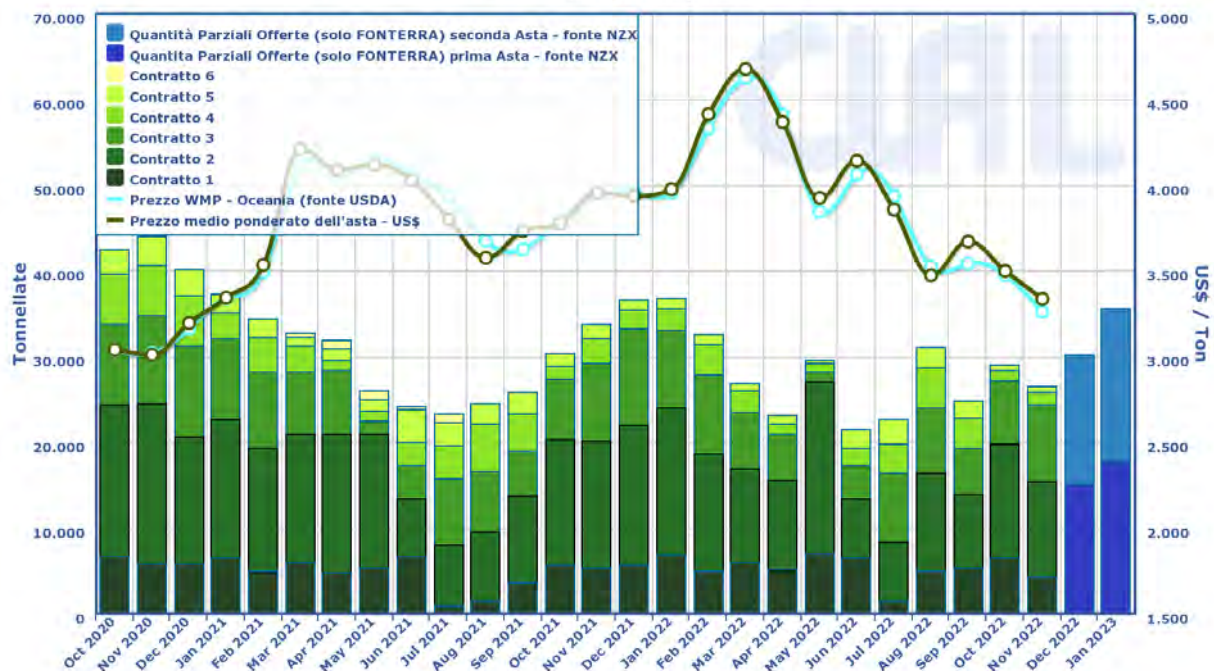
Quantità preliminari parziali offerte (solo FONTERRA)					
Prodotto	Evento 15 Nov 2022	Evento 06 Dec 2022	Evento 20 Dec 2022	Evento 03 Jan 2023	Evento 17 Jan 2023
WMP (Polv. latte intero)	13.502	15.127	15.127	17.800	17.800
± su stima prec. stessa asta	-12,9%	-11,7%	0%	-	-
SMP (Polv. latte scremato)	8.270	7.415	7.415	6.665	6.665
± su stima prec. stessa asta	0%	0%	0%	-	-
AMF (Burro anidro)	3.160	2.900	2.900	2.950	2.950
± su stima prec. stessa asta	+14,9%	0%	0%	-	-
BURRO 82%	3.145	1.900	1.900	1.850	1.850
± su stima prec. stessa asta	+27,1%	0%	0%	-	-
CHEDDAR	750	690	690	650	650
± su stima prec. stessa asta	-13,8%	0%	0%	-	-
CASEINA PRESAMICA	750	0	0	0	0
± su stima prec. stessa asta	-	-	-	-	-
BMP (Polv. di latticello)	0	580	0	580	0
± su stima prec. stessa asta	0%	0%	0%	-	-

Ultimo aggiornamento: 15-11-2022

GlobalDairyTrade - WMP: Quantità offerte e prezzi medi ponderati mensili

(Dal 01/05/12 sono presenti 6 contratti riferiti a 6 periodi di consegna mensile)

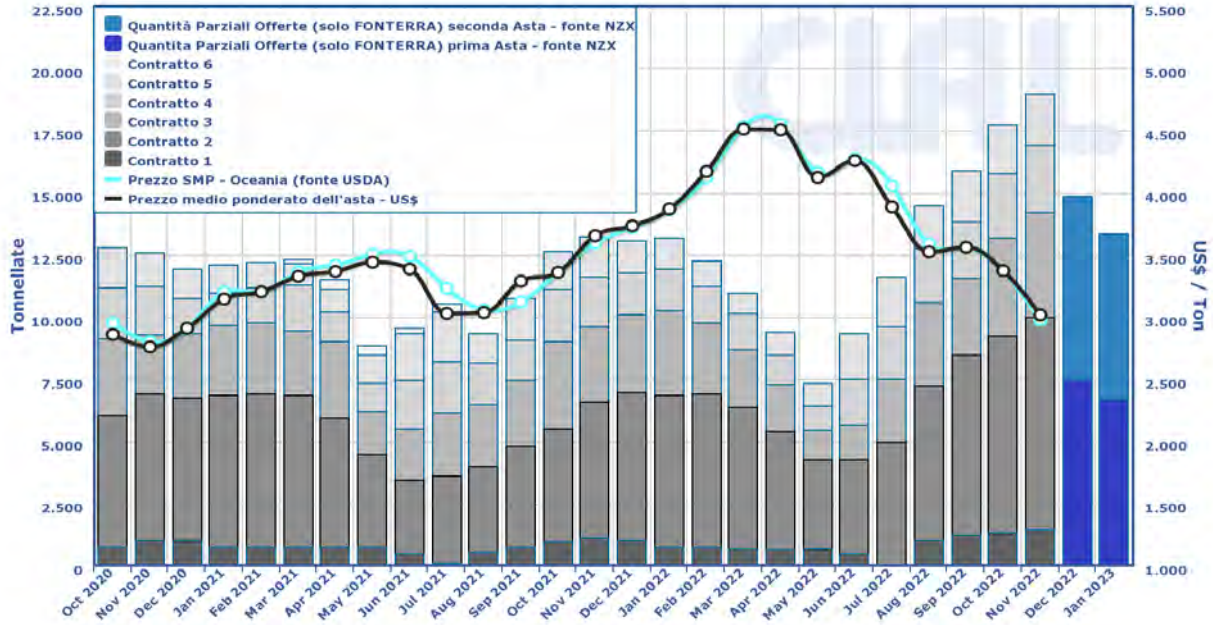
Fonte: GlobalDairyTrade



GlobalDairyTrade - SMP: Quantità offerte e prezzi medi ponderati mensili

(Dal 01/05/12 sono presenti 6 contratti riferiti a 6 periodi di consegna mensile)

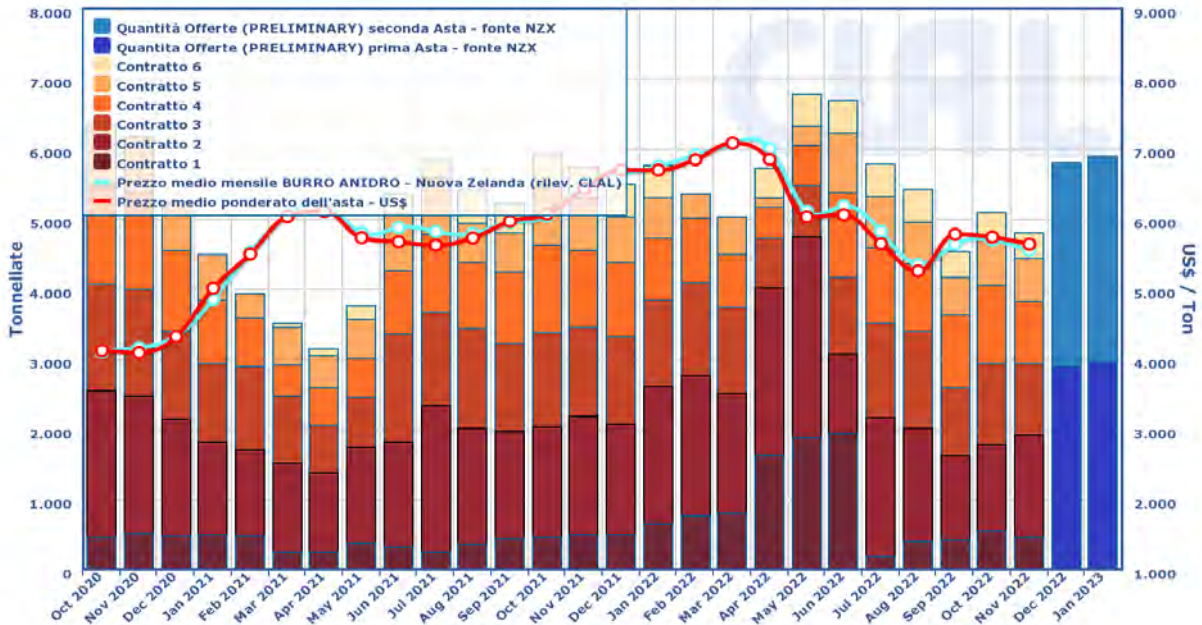
Fonte: GlobalDairyTrade



GlobalDairyTrade - AMF (Burro Anidro): Quantità offerte e prezzi medi ponderati mensili

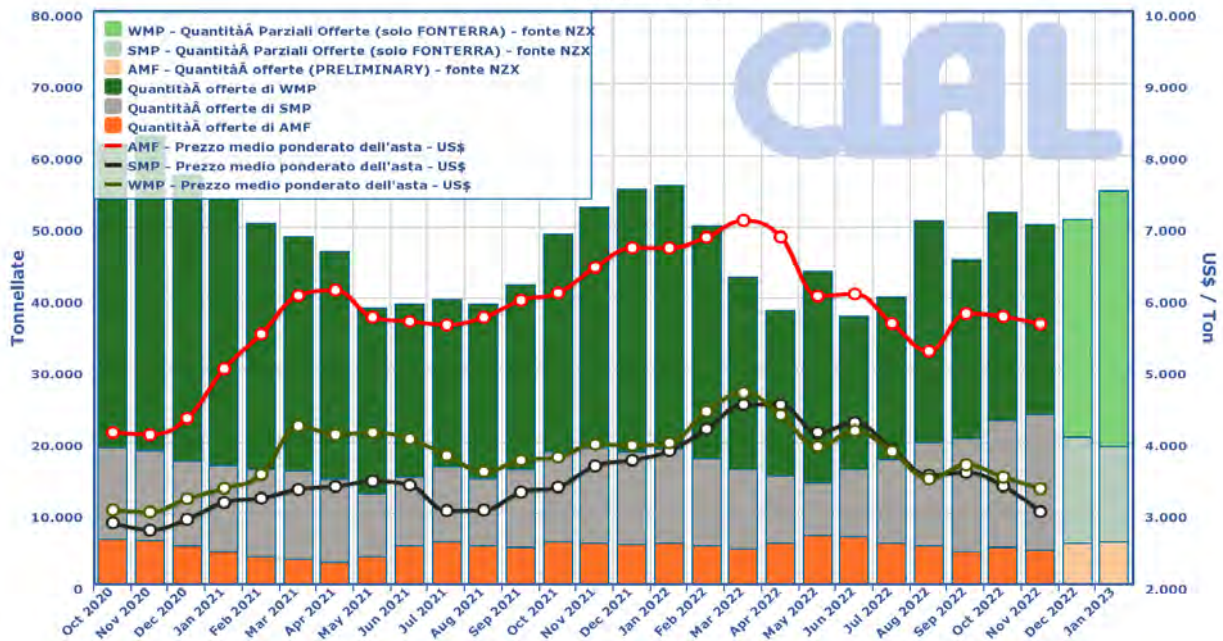
(Dal 01/05/12 sono presenti 6 contratti riferiti a 6 periodi di consegna mensile)

Fonte: GlobalDairyTrade



GlobalDairyTrade: Quantità offerte e prezzi medi ponderati mensili di WMP, SMP e AMF

Fonte: GlobalDairyTrade



*PREZZI
AGRICOLI*

A cura di: Emanuela Denti

MILANO - Rilevazione 14 Novembre 2022

FRANCO CASEIFICIO O MAGAZZINO DI STAGIONATURA, MERCE NUDA, CONTENUTO DI GRASSI SECONDO LA PRESCRIZIONE DI LEGGE PAGAMENTO IN CONTANTI - IVA ESCLUSA -

N.B. Le forme, se del caso, o le confezioni dei prodotti d'origine e tipici devono recare impresso il marchio dei rispettivi Consorzi di Tutela.

			07/11/2022	14/11/2022	VAR.
FORMAGGI		U.M.	Euro	Euro	
9	parmigiano reggiano (scelto 01): per frazione di partita: stagionatura di 30 mesi e oltre	Kg	13,20- 13,75	13,20- 13,75	
10	stagionatura da 24 mesi e oltre	Kg	12,45 - 13,00	12,45 - 13,00	
21	stagionatura di 18 mesi e oltre	Kg	11,80 - 12,05	11,80 - 12,05	
22	stagionatura minima di 12 mesi per lotto/lotti da produttore	Kg	10,45 - 10,75	10,45 - 10,75	
28	grana padano (scelto 01): per frazione di partita: riserva 20 mesi e oltre	Kg	10,15 - 10,30	10,30 - 10,45	+0,15/+0,15
29	stagionatura di 16 mesi e oltre	Kg	9,70 - 10,05	9,85 - 10,20	+0,15/+0,15
40	stagionatura di 9 mesi da produttore	Kg	9,10 - 9,25	9,20 - 9,35	+0,10/+0,10
41	stagionatura 60-90 gg. fuori sale	Kg	7,80 - 7,85	7,90 - 7,95	+0,10/+0,10
50	provolone valpadana: fino a 3 mesi di stagionatura	Kg	7,55 - 7,70	7,55 - 7,70	
60	oltre 3 mesi di stagionatura	Kg	7,80 - 8,05	7,80 - 8,05	
65	pecorino romano: stagionatura di 5 mesi e oltre da produttore	Kg	13,00 - 13,30	13,10 - 13,40	+0,10/+0,10
70	asiago: d'allevato con stagionatura minima 90 gg.	Kg	8,60 - 8,90	8,60 - 8,90	
80	pressato fresco	Kg	7,50 - 7,80	7,50 - 7,80	
90	gorgonzola: maturo dolce	Kg	7,15 - 7,45	7,15 - 7,45	
100	maturo piccante	Kg	8,15 - 8,45	8,15 - 8,45	
110	Italico: prodotto fresco	Kg	5,75 - 5,85	5,75 - 5,85	
120	prodotto maturo	Kg	6,55 - 6,85	6,55 - 6,85	
140	taleggio: prodotto fresco fuori sale	Kg	6,25 - 6,45	6,25 - 6,45	
150	prodotto maturo	Kg	7,00 - 7,40	7,00 - 7,40	
160	quartirolino lombardo	Kg	6,50 - 6,70	6,50 - 6,70	
170	crecenza matura	Kg	5,60 - 5,85	5,60 - 5,85	
180	mozzarella di latte vaccino confezione (125 gr. Circa)	Kg	5,95 - 6,05	5,95 - 6,05	
190	mascarpone	Kg	5,45 - 5,70	5,45 - 5,70	
191	siero di latte raffreddato per uso industriale	1000 Kg	14,00 - 15,50	14,00 - 15,50	
192	siero di latte per uso zootecnico	1000 Kg	7,50 - 8,50	7,50 - 8,50	

FRANCO PARTENZA, PAGAMENTO IN CONTANTI - IVA ESCLUSA - Rilevazione settimanale sulla piazza di Milano

			07/11/2022	14/11/2022	VAR.
BURRO E CREMA DI LATTE		U.M.	Euro	Euro	
11	burro pastorizzato (al netto dei premi quali quantitativi, oneri trasporti, provvigioni)	Kg	4,70	4,40	-0,30
20	burro prodotto con crema di latte sottoposta a centrifugazione e pastorizzazione (secondo Regolamento UE n. 1308/2013)	Kg	6,35	6,05	-0,30
30	burro di centrifuga	Kg	6,50	6,20	-0,30
32	zangolato di creme fresche per la burrificazione (al netto dei premi quali quantitativi, oneri trasporti, provvigioni)	Kg	4,50	4,20	-0,30
40	crema di latte (40% di sostanza grassa)	Kg	3,26	3,14	-0,12
41	crema da latte italiano (40% di sostanza grassa)	Kg	3,34	3,24	-0,10

			07/11/2022	14/11/2022	
LATTE SPOT E PRODOTTI CASEARI		U.M.	Euro	Euro	
	latte spot				
10	latte nazionale crudo	1000 Kg	670 - 680	665 - 680	-5/Inv.
	latte estero pastorizzato 3,6% di grasso peso volume f.co arrivo pagamento 60 gg. IVA escl.				
11	latte bovino biologico	1000 Kg	680 - 700	680 - 700	
21	francese	1000 Kg	630 - 640	630 - 640	
22	tedesco	1000 Kg	645 - 665	645 - 665	
25	latte estero scremato 0,03	1000 Kg	355 - 365	350 - 360	-5/-5

BORSA MERCI DI MODENA - Rilevazioni di Lunedì 14 Novembre 2022 -

Denominazione e qualità delle merci	U.M.	Min EURO	Max EURO	Var.	Fase di scambio, condizione di vendita ed altre note
<u>Zangolato di creme fresche per burrificazione della provincia di Modena, destinato ad <i>ulteriore</i> lavorazione, raffreddato e conservato a temperatura inferiore a 4°C, materia grassa min 82%, residuo secco magro max 2%, acidità max 1%</u>	Kg.		4,10	-0,38	Prezzo alla produzione, franco caseificio. Prezzo unico. Note: Dal 06/02/12 adeguamento tecnico del prezzo; vedi n. (8) fondo listino
Formaggio Parmigiano-Reggiano: qualità: scelto +12% fra 0-1 quantità: circa 250 forme circa: produzione minimo 36 mesi e oltre	Kg.	14,00	14,70	=	Prezzo franco magazzino venditore. Note: Adeguamento tecnico del prezzo
Formaggio Parmigiano-Reggiano: qualità: scelto +12% fra 0-1 quantità: circa 1000 forme circa: produzione minimo 30 mesi e oltre	Kg.	13,05	13,95	=	Prezzo franco magazzino venditore. Note: Adeguamento tecnico del prezzo
Formaggio Parmigiano-Reggiano: qualità: scelto +12% fra 0-1 quantità: circa 1000 forme circa, produzione minimo 24 mesi e oltre	Kg.	12,40	13,05	=	Prezzo franco magazzino venditore. Note: Adeguamento tecnico del prezzo
Formaggio Parmigiano-Reggiano: qualità: scelto +12% fra 0-1 quantità: circa 1000 forme circa, produzione minimo 18 mesi e oltre	Kg.	11,65	12,30	=	Prezzo franco magazzino venditore. Note: Adeguamento tecnico del prezzo
Formaggio Parmigiano-Reggiano: qualità: scelto +12% fra 0-1 quantità: circa 1000 forme circa, produzione minimo 15 mesi e oltre	Kg.	11,10	11,35	=	Prezzo franco magazzino venditore. Note: Adeguamento tecnico del prezzo
Formaggio Parmigiano-Reggiano: qualità: scelto +12% fra 0-1 quantità: circa 1000 forme circa, lotto/i di produzione minima 12 mesi e oltre da caseificio produttore	Kg.	10,65	10,85	=	Prezzo franco magazzino venditore. Note: Adeguamento tecnico del prezzo

BORSA MERCI DI NOVARA - Rilevazioni di Lunedì 14 Novembre 2022 -

Franco caseificio, merce nuda, contenuto dei grassi secondo la prescrizione di legge, I.V.A. esclusa al kg.

PRODOTTO		Min. / Max.		Var.
Zangolato di creme fresche per la burrificazione (prezzo medio)	€/kg	4,50		-0,45
Burro pastorizzato (prezzo medio)	€/kg	4,70		-0,45
Gorgonzola piccante maturo	€/kg	8,55	8,85	=
Gorgonzola dolce maturo	€/kg	7,55	7,85	=
Siero di gorgonzola freddo franco caseificio	€/1000 kg	19,00		=

BORSA MERCI DI VERONA - Rilevazioni di Lunedì 14 Novembre 2022 -

PRODOTTI CASEARI	U.M.	Min EURO	Max EURO	Var.
<u>Siero di latte (residuo secco totale 5 - 6% - prezzo franco partenza - I.V.A. escl.)</u>				
Per uso zootecnico	Ton.	11,50	12,50	
Per uso industriale	Ton.	17,00	18,00	+1,00/+1,00
FORMAGGI per merce nuda, franco caseificio o magazzino di stagionatura, con un contenuto di grassi secondo le prescrizioni di legge, a pronta consegna e pagamento.				
Grana Padano - "Formaggio fuori sale" atto a divenire Grana	Kg.	7,95	8,10	+0,15/+0,15

Padano				
Grana Padano DOP - Stagionato 10/12 mesi	Kg.	9,30	9,40	+0,15/+0,15
Grana Padano DOP - Stagionato oltre 15 mesi	Kg.	9,70	10,00	+0,20/+0,20
Grana Padano DOP - Stagionato oltre 20 mesi	Kg.	10,35	10,50	+0,30/+0,30
Provolone Valpadana DOP – Merce fresca	Kg.	7,00	7,10	
Provolone Valpadana DOP – Stagionatura oltre 3 mesi	Kg.	7,20	7,30	
Monte Veronese DOP – A latte intero	Kg.	7,50	7,70	+0,10/+0,10
Monte Veronese DOP – D'allevio fresco	Kg.	8,40	8,50	+0,10/+0,10
Monte Veronese DOP – Mezzano	Kg.	9,00	9,10	+0,10/+0,10
Monte Veronese DOP - Vecchio	Kg.	9,90	10,00	
LATTE SPOT - in cisterna - franco arrivo				
Latte Spot Nazionale crudo	Ton.	670	685	
Latte Estero di provenienza Germania - Austria	Ton.	645	655	
Latte Magro Pastorizzato tipo 0,03 M.G	Ton.	350	360	
Panna di centrifuga 40% M.G. (nazionale)	Ton.	3110	3190	-150/-150
Panna di centrifuga 40% M.G. (U.E.)	Ton.	3090	3170	-150/-150

BORSA MERCI DI REGGIO EMILIA - Rilevazioni di Martedì 15 Novembre 2022 -

I prezzi si intendono al netto di qualsiasi imposta per merce franco Reggio Emilia salvo speciali indicazioni.

Denominazione e qualità merci	U.M.	Min.	Max.	Var. Min.	Var. Max.
ATRI LATTICINI - Prezzo alla produzione. Si informa che dal 1° febbraio 2012 le borse Merci delle Camere di Commercio di Modena, Reggio Emilia e Parma hanno proceduto ad un adeguamento tecnico della quotazione dello zangolato mediante un recupero di €. 0,35/Kg dell'ammontare del premio riconosciuto al produttore					
Zangolato di creme fresche per la burrificazione della provincia di Reggio Emilia, destinato ad ulteriore lavorazione, raffreddato e conservato a temperatura inferiore a 4°C, materia grassa min. 82%, residuo secco magro max. 2%, acidità max. 1%	Kg	3,80	3,80	-0,30	-0,30
SIERO					
Siero (franco caseificio)	100 kg	0,15	0,40	=	=
FORMAGGIO PARMIGIANO-REGGIANO qualità: scelto + 12% fra 0-1 per lotti di partita					
<u>Produzione minimo 30 mesi e oltre</u>	Kg	13,15	13,80	=	=
<u>Produzione minimo 24 mesi e oltre</u>	Kg	12,20	12,75	=	=
<u>Produzione minimo 18 mesi e oltre</u>	Kg	11,60	11,85	=	=
<u>Produzione minimo 15 mesi e oltre</u>	Kg	10,90	11,00	=	=
<u>Lotto/i di produzione minima 12 mesi e oltre (da caseificio produttore)</u>	Kg	10,70	10,80	=	=

BORSA MERCI DI CREMONA - Rilevazioni di Mercoledì 16 Novembre 2022 -

PRODOTTO (kg)		MIN	MAX	Var.
Burro	Pastorizzato	5,10		-0,20
Grana Padano (scelto 01)*	Stag. di 9 mesi	9,25	9,40	+0,10/+0,10
	Stag. tra 12-15 mesi	9,45	9,70	+0,10/+0,10
	Stag. oltre 15 mesi	9,75	10,20	+0,10/+0,10
Provolone Valpadana	Dolce	7,55	7,65	=
	Piccante	7,75	7,95	=

Provolone	Stag. fino a 3 mesi	7,10	7,30	=
	Stag. oltre 5 mesi	7,35	7,65	=

* da stagionare franco luogo di stagionatura – pagamento secondo uso corrente

** con bollo provvisorio di origine del Grana Padano – in partite contrattate a numero con esclusione dello scarto – termini di pagamento secondo uso corrente

BORSA MERCI DI MANTOVA - Rilevazioni di Giovedì 17 Novembre 2022

PRODOTTO (kg)		MIN	MAX	Var.
Burro	Zangolato di creme fresche	4,400		=
	Mantovano pastorizzato	4,600		=
	Burro mantovano fresco CEE	6,200		=
Siero di latte raffreddato per uso industriale	1000 kg	13,000	14,500	=
Siero di latte per uso zootecnico	1000 kg	7,000	7,500	=
Grana Padano (1)	Stagionatura 10 mesi	9,250	9,450	+0,100/+0,100
	Stagionatura 14 mesi	9,700	9,950	+0,100/+0,100
	Stagionatura 20 mesi	10,200	10,400	+0,100/+0,100
	<u>Stagionatura tra i 60 e i 90 giorni fuori sale (con bollo provvisorio di origine del Grana Padano)</u>	8,000	8,250	+0,100/+0,100
Parmigiano Reggiano (2)	Stagionatura 12 mesi	10,550	10,800	=
	Stagionatura fino a 18 mesi	11,450	11,850	=
	Stagionatura fino a 24 mesi	12,300	12,600	=
	Stagionatura fino a 30 mesi	12,800	13,250	=

BORSA MERCI DI PARMA - Rilevazioni di Venerdì 18 novembre 2022 -

DENOMINAZIONE E QUALITA'	Variazione	Min.	Max.
		€/kg	
ZANGOLATO DI CREME FRESCHE PER BURRIFICAZIONE della provincia di Parma, destinato ad ulteriore lavorazione, raffreddato e conservato a temperatura inferiore a 4° C, materia grassa minima 82%, residuo secco magro max 2%, acidità max 1%.	-0,300	3,800	
SIERO DI LATTE <u>Prezzi del 18/11/2022</u> prezzi rilevati il terzo venerdì di ogni mese (€/100 kg)			
<u>Residuo della lavorazione del formaggio grana, per uso zootecnico, franco caseificio</u>	-0,100/-0,100	1,800	2,000
<u>Raffreddato, per uso industriale, franco caseificio</u>	-0,500/-0,500	5,500	8,500
<u>FORMAGGIO PARMIGIANO-REGGIANO</u> qualità scelto 12% fra 0-1 per lotti di partita - Produzione minimo 36 mesi e oltre	=	13,950	14,600
<u>FORMAGGIO PARMIGIANO-REGGIANO</u> qualità scelto 12% fra 0-1 per lotti di partita - Produzione minimo 30 mesi e oltre	=	13,100	13,900
<u>FORMAGGIO PARMIGIANO-REGGIANO</u> qualità scelto 12% fra 0-1 per lotti di partita - Produzione minimo 24 mesi e oltre	=	12,350	13,050
<u>FORMAGGIO PARMIGIANO-REGGIANO</u> qualità scelto 12% fra 0-1 per lotti di partita - Produzione minimo 18 mesi e oltre	=	11,650	12,300
<u>FORMAGGIO PARMIGIANO-REGGIANO</u> qualità scelto 12% fra 0-1 per lotti di partita - Produzione minimo 15 mesi e oltre	=	10,900	11,400
<u>FORMAGGIO PARMIGIANO-REGGIANO</u> qualità scelto 12% fra 0-1 per lotti di partita - Lotto/i di produzione minima 12 mesi e oltre (caseificio produttore)	=	10,650	10,800