



ASSOCASEARI

ASSOCIAZIONE COMMERCIO PRODOTTI LATTIERO - CASEARI

Servizio informativo N° 28/2022 del 5 Agosto 2022 - RISERVATO AGLI ASSOCIATI -

NORME E NOTIZIE

MERCATO LATTIERO-CASEARIO - Andamento settimanale	PAG. 02
IGIENE E SICUREZZA ALIMENTARE - Sistema di Allerta Rapido per Alimenti e Mangimi, Relazione Annuale 2021: www.salute.gov.it	PAG. 03
SCAMBI UK/AUSTRALIA - Ratifica l'accordo di libero scambio	PAG. 03
GERMANIA - Nel primo semestre 2022 frena il mercato biologico: www.alimentando.info	PAG. 04
STATI UNITI - Sale il prezzo del latte alla stalla. E le produzioni riprendono: www.alimentando.info	PAG. 04
UCRAINA - Import di prodotti lattiero-caseari calato del 33%	PAG. 05
TURCHIA - Vietata la produzione e la vendita di prodotti vegetali alternativi al formaggio: www.alimentando.info	PAG. 05
FORMAGGI D.O.P. E I.G.P. - Nuovi testi normativi	PAG. 05
FORMAGGI D.O.P. - "GRANA PADANO" - Produzione in flessione, ottimi risultati per l'export	PAG. 06
FORMAGGI D.O.P. - "PARMIGIANO REGGIANO" - Decolla la produzione in Montagna: +12% dal 2016 al 2021	PAG. 07
FORMAGGI D.O.P. - "PECORINO ROMANO" - Nel 2022 calano le vendite, ma sale il prezzo al kg: www.alimentando.info	PAG. 07
FORMAGGI D.O.P. - "FETA" (GR) - Il caso della 'feta da esportazione' danese, lo stop della Corte di Giustizia Ue: www.alimentando.info	PAG. 08
FIERE ED EVENTI - Meeting di Eucolait – Bruxelles, 26/27 settembre 2022	PAG. 08
MERCATO LATTIERO-CASEARIO - Asta Global Dairy Trade del 02/08/22: Clal	PAG. 10
PREZZI - Rilevazioni delle Camere di Commercio dal 1° al 5 agosto 2022	PAG. 13

NOTIZIE DELLA SETTIMANA

1. IL MERCATO AGROALIMENTARE E LATTIERO-CASEARIO

IL MERCATO LATTIERO-CASEARIO QUESTA SETTIMANA – A cura di Emanuela Denti -

Il clima di questa afosa estate contribuisce a mantenere al di sotto dei livelli degli anni precedenti l'offerta di materia prima, compensata, dall'altra parte, da una non brillante domanda. Risultato, mercato piatto: su latte, crema e polveri le variazioni sono minime se non nulle; burro invariato ovunque, Italia esclusa.

- Sul mercato europeo, **latte** crudo in leggero calo, trattato a 0,58-0,59 €/kg, disponibilità scarsa e domanda nella media; anche lo scremato tedesco perde 1 cent. e va a 0,29 €/kg, domanda normale. Sul mercato nazionale, latte crudo trattato a 0,64-0,66 €/kg a inizio settimana ma calato nella seconda metà, domanda buona ma cedente in previsione delle vendite vicino a Ferragosto; lo scremato è stato scambiato a 0,33-0,34 €/kg partenza. La raccolta ha assorbito il calo produttivo e ora è in ripresa, titoli ancora bassi.

- Sul mercato UE, **crema** di latte tedesca stabile a 3,50 €/kg franco arrivo, domanda e offerta scarse. Sul mercato italiano, panna nazionale di qualità trattata a bollettino o bollettino+.

- Bollettini ufficiali del **burro** invariati in tutti i Paesi che teniamo in considerazione. Solo Milano diminuisce la quotazione del burro di centrifuga di € 0,05 che va a 6,90 €/kg.

- Ancora in calo i bollettini del **latte in polvere**, sia scremato che intero, in Germania e Francia, restano invece invariati in Olanda.

- Le quotazioni del **siero** questa settimana aumentano in Germania e restano invariate in Francia e Olanda.

- Le quotazioni nazionali dei formaggi sono aumentate di 0,20 €/kg per il Pecorino Romano a Milano, e di 0,10 €/kg per il Provolone Valpadana a Milano, Cremona (in questo caso anche il generico) e Verona, per tutti i formaggi semiduri e molli a Milano e per il Monte Veronese (tranne il vecchio) a Verona.

In Europa i prezzi dei formaggi a causa anche degli stock bassi, hanno visto qualche spunto nuovamente in rialzo.

NB: I prezzi pubblicati devono essere considerati solo indicativi di una tendenza di mercato, in quanto miscelanea non solo di prezzi effettivi di vendita, ma anche di prezzi di offerte e/o richieste rilevate sul mercato.

	Week 31	Week 30	Week 29	Week 28
BURRO (D)	6,80 – 6,90	6,80 – 6,90	6,90 – 7,00	6,90 – 7,00
BURRO IMPACCHETTATO 250 GR (D)	7,44 – 7,65	7,44 – 7,65	7,44 – 7,65	7,22 – 7,60
BURRO (F)	7,65	7,65	7,65	7,65
BURRO (NL)	7,06	7,06	7	7,15
SMP USO ALIMENTARE (D)	3730 – 4050	3750 – 4100	3850 – 4200	3900 – 4200
SMP USO ALIMENTARE (F)	3580	3740	3900	3920
SMP USO ALIMENTARE (NL)	3640	3640	3740	3840
SMP USO ZOOTECNICO (D)	3570 – 3600	3580 – 3620	3600 – 3640	3650 – 3720
SMP USO ZOOTECNICO (NL)	3600	3600	3700	3750
WMP (D)	5170 – 5300	5200 – 5300	5250 – 5350	5250 – 5350
WMP (F)	4720	4820	4840	4840
WMP (NL)	4560	4560	4700	4900
SIERO IN POLVERE USO ALIMENTARE (D)	1300 – 1400	1290 – 1370	1260 – 1390	1260 – 1390
SIERO IN POLVERE USO ZOOTECNICO (D)	890 – 930	880 – 920	870 – 900	870 – 900
SIERO IN POLVERE USO ZOOTECNICO (F)	1080	1080	1080	1140
SIERO IN POLVERE USO ZOOTECNICO (NL)	900	900	900	930

Import/export Stati Uniti, maggio 2022

Continua il calo delle **esportazioni** neozelandesi. Nel primo semestre, il prodotto di punta WMP, dopo un 2021 eccezionale, registra i livelli più bassi dal 2018. L'indebolimento della domanda cinese è il principale motore delle perdite in quanto non può essere compensata dall'aumento delle esportazioni verso le altre regioni (Indonesia +37%, Algeria +34% e Bangladesh +13%).

Le esportazioni di formaggio sono migliorate da maggio, ma i volumi restano comunque bassi e segnano una perdita del 12% rispetto al primo semestre del 2021. La Cina rimane il primo acquirente, con una quota di mercato del 26%.

Le esportazioni di siero nel primo semestre sono aumentate del 18% rispetto allo stesso periodo 2021, sebbene si parli di volumi molto bassi. La Cina ha importato il 60% in più rispetto al primo semestre del 2021.

Dopo un ottimo mese di maggio, a giugno i volumi di butteroil esportati si sono stabilizzati. Cina, Filippine e Messico sono i primi tre acquirenti.

Per quanto riguarda le **importazioni**, il lattosio è aumentato del 13% genn-giu'22/genn-giu'21; gli Stati Uniti rimangono il principale fornitore, mentre il resto (42%) è fornito dalla UE. Sebbene l'import di formaggio in Nuova Zelanda non sia molto importante, si segnala che il 40% della merce proviene dall'Australia (+56% genn-giu'22/genn-giu'21), mentre i volumi provenienti dagli Stati Uniti sono calati del 52% da inizio anno.

NEW ZEALAND EXPORTS - JUNE 2022				
Product	Volume In tonnes	Δ% YOY 22/21	Volume YTD in tonnes	Δ% YTD 22/21
WMP	107 132	-33%	688 878	-22%
SMP	27 630	-4%	178 029	+4%
Whey	1 373	-22%	8 308	+18%
Cheese	25 715	-16%	174 853	-12%
Butter	19 620	+7%	127 587	+2%
Butteroil	18 014	-1%	97 784	+1%
Lactose	3 478	+81%	13 769	+10%
WPC	1 399	-37%	12 174	-15%
Casein(gates)	6 294	+8%	49 540	-3%
Infant formula	8 125	+11%	41 042	-6%
Milk	24 158	+54%	132 917	+3%
Cream	5 404	-22%	73 237	-9%

NEW ZEALAND IMPORTS - JUNE 2022				
Product	Volume In tonnes	Δ% YOY 22/21	Volume YTD in tonnes	Δ% YTD 22/21
Lactose	10 602	+26%	30 563	+3%
Whey	243	-72%	2 072	-60%
Cheese	485	-33%	4 648	-8%

Source: Trade Data Monitor

N.B. L'Analisi di mercato di Assocaseari è destinata ai soli Associati. Non ne è consentita la diffusione, se non autorizzata.

SISTEMA DI ALLERTA RAPIDO PER ALIMENTI E MANGIMI: RELAZIONE ANNUALE 2021

(02/08/22) Il sistema di allerta rapido per alimenti e mangimi in ambito europeo (RASFF) consente di notificare, in tempo reale, i rischi diretti e indiretti per la salute pubblica connessi ad alimenti, mangimi e materiali a contatto con gli alimenti e quindi di adottare tempestivamente le opportune misure di salvaguardia.

La Direzione Generale per l'igiene e la sicurezza degli alimenti e la nutrizione ha redatto anche quest'anno un rapporto riguardante le principali problematiche sanitarie emerse nel corso dell'anno 2021, mettendo in evidenza i principali rischi notificati dai Paesi membri.



Nel corso dell'anno 2021 le notifiche pervenute attraverso il RASFF sono state 4588, a fronte delle 3783 segnalazioni del 2020.

Delle 4588 notifiche pervenute:

- 4084 hanno riguardato l'alimentazione umana (3490 nel 2020)
- 234 l'alimentazione animale (172 nel 2020)
- 270 i materiali e gli oggetti destinati a venire a contatto con gli alimenti - MOCA (121 nel 2019)

Tra le notifiche ricevute:

- 1455 sono state notifiche di Allerta e hanno riguardato prodotti distribuiti sul mercato
- 1456 si riferiscono a prodotti in importazione respinti ai confini le restanti notifiche riguardano informazioni (1004 informazioni per attenzione e 673 informazioni per follow up).

Per consultare la relazione: https://www.salute.gov.it/portale/documentazione/p6_2_2_1.jsp?lingua=italiano&id=3248.

[Da www.salute.gov.it]

2. IL MONDO DELL'IMPORT-EXPORT

IL REGNO UNITO RATIFICA L'ACCORDO DI LIBERO SCAMBIO CON L'AUSTRALIA

(01/08/22) Il Regno Unito ha ratificato il suo Accordo di Libero Scambio con l'Australia per impostazione predefinita (cioè senza un dibattito o un voto). Il passo successivo, prima dell'entrata in vigore, sarà l'adozione da parte del Parlamento di un disegno di legge sul commercio. L'accordo Regno Unito-Australia è stato firmato nel dicembre 2021.



Per quanto riguarda i prodotti lattiero-caseari, il Regno Unito eliminerà tutte le tariffe sulle importazioni dall'Australia nel corso di 5 anni. All'entrata in vigore dell'Accordo, alle importazioni australiane si applicheranno i seguenti contingenti:

- 24.000 tonnellate di formaggio (che saliranno a 48.000 tonnellate nell'anno 5)
- 5.500 tonnellate di burro (che saliranno a 11.500 tonnellate nell'anno 5)
- 20.000 tonnellate di altri prodotti lattiero-caseari (il volume del contingente rimarrà invariato per cinque anni).

La maggior parte dei formaggi del Regno Unito beneficerà dell'accesso a dazio zero al mercato australiano solo dopo 5 anni (in 5 rate uguali), mentre alcuni formaggi erborinati e molli e la maggior parte degli altri prodotti lattiero-caseari (burro, polveri, siero, latte fermentato, latte liquido e panna)

saranno esenti da tariffa al momento dell'entrata in vigore. La tariffa sui prodotti lattiero-caseari spalmabili sarà fissata al 4% all'entrata in vigore.

Il testo completo dell'Accordo di Libero Scambio è disponibile al link <https://www.dfat.gov.au/trade/agreements/not-yet-in-force/aukfta/official-text>.

NEL PRIMO SEMESTRE 2022 FRENA IL MERCATO BIOLOGICO TEDESCO

(03/08/22) Una vera e propria stagnazione quella del mercato biologico tedesco nel primo semestre 2022. Era cresciuto continuamente fino al 2021, quando aveva registrato un fatturato di 15,9 miliardi di euro (900 milioni in euro in più rispetto al 2020). Ma ora lo stop. Lo rivela GreenPlanet secondo cui il comparto non è riuscito a conquistare nuove quote di mercato rispetto al 2021. Tra le cause: l'inflazione, l'impennata dei costi energetici e l'insicurezza politica causata dal conflitto russo-ucraino.



Tale situazione potrebbe portare gli operatori del mercato biologico tedesco a cambiare i propri fornitori. Stanno infatti emergendo nuovi paesi produttori, certificati 'organic', a basso costo, come Argentina, Uruguay e India. È quanto emerge dallo studio Il mondo dell'agricoltura bio, realizzato da FiBL, uno dei principali istituti di ricerca in agricoltura biologica al mondo, in collaborazione con l'associazione Ifoam Organics International. Proprio tali Paesi potrebbero rivelarsi interessanti fornitori per il mercato tedesco.

In Germania, inoltre, sta cambiando la fisionomia del mercato biologico: da una parte si sta ultraspecializzando per lo zoccolo duro dei consumatori, che preferiscono rivolgersi ai tradizionali negozi al dettaglio, dall'altra si sta spostando sul generalista per coloro che integrano la propria spesa con prodotti bio. Nei discount, in particolare, nei primi sei mesi del 2022 le vendite bio sono aumentate di +11,5%, mentre sono calate di -1,5% quelle negli ipermercati. Un vero crollo verticale per il canale specializzato: -22,1%.

[Da www.alimentando.info]

USA, SALE IL PREZZO DEL LATTE ALLA STALLA. E LE PRODUZIONI RIPRENDONO

(02/08/22) Negli Stati Uniti, a maggio, il prezzo del latte alla stalla ha raggiunto il valore più alto da settembre 2021, quando aveva iniziato a salire: 27,30 dollari per cwt (pari a circa 50,8 kg), vale a dire 0,54 dollari (0,53 euro) per un chilo di latte. Lo rivelano i dati di Clal.it. Tale crescita sta permettendo agli allevatori di aumentare nuovamente le produzioni – diminuite nel corso degli ultimi mesi a causa dell'aumento del costo dei mangimi – incrementando la mandria e riducendo le macellazioni.



L'aumento dei costi alimentari, energetici e operativi, registrato nella prima parte del 2022, però mantiene limitato il margine degli allevatori, rallentando così il recupero delle produzioni. Secondo Clal.it, comunque, la ripresa produttiva dovrebbe protrarsi anche nei prossimi mesi, in particolare nel corso del 2023, periodo per il quale il ministero dell'Agricoltura americano stima un aumento dell'1%.

[Da www.alimentando.info]

UCRAINA: IMPORT DI PRODOTTI LATTIERO-CASEARI CALATO DEL 33%

(03/07/22) Secondo il Club Agrario di Business dell'Ucraina (<https://ucab.ua/>), nei primi sette mesi del 2022 l'Ucraina ha importato il 33% in meno di prodotti lattiero-caseari rispetto allo stesso periodo del 2021, pari a 37,3 mila tonnellate e a 55,2 milioni di dollari.

LA TURCHIA VIETA LA PRODUZIONE E LA VENDITA DI PRODOTTI VEGETALI ALTERNATIVI AL FORMAGGIO

(20/07/22) In Turchia non possono essere prodotti e venduti prodotti vegetali alternativi al formaggio. Il ministero dell'Agricoltura di Ankara avrebbe vietato, secondo quanto riporta il portale Dissapore, le referenze che "danno l'impressione di essere formaggio" e sono "prodotte con olio vegetale o altri ingredienti alimentari".



La normativa si fa dunque più stringente. Già in passato infatti una legge vietava ai produttori di commercializzare i loro prodotti con l'etichetta di "formaggio vegetale". L'Associazione vegana turca (Tvd) ha intentato una causa contro il ministero nel tentativo di annullare la legge e ha pubblicato una petizione.

[Da www.alimentando.info]

3. IL MONDO DEI FORMAGGI E DEI PRODOTTI LATTIERO-CASEARI

NUOVI TESTI NORMATIVI

(05/08/22) Nelle ultime tre settimane sono stati pubblicati i seguenti testi normativi:

[REGOLAMENTO DI ESECUZIONE \(UE\) 2022/1332](#) DELLA COMMISSIONE del 26 luglio 2022 recante approvazione di una modifica non minore del disciplinare di un nome iscritto nel registro delle denominazioni di origine protette e delle indicazioni geografiche protette [«Beurre CharentesPoitou/Beurre des Charentes/Beurre des Deux-Sèvres»] (DOP)]



Formaggi D.O.P. – "Idiazabal" (E) – Pubblicazione documento unico a seguito di approvazione modifica minore disciplinare – Reg. (UE) n. 1151/2012: [Atto Commissione 2022/C 286/13 su G.U.C.E. C 286 del 27/07/22](#)

[REGOLAMENTO DI ESECUZIONE \(UE\) 2022/1291](#) DELLA COMMISSIONE del 22 luglio 2022 recante approvazione di una modifica non minore del disciplinare di un nome iscritto nel registro delle specialità tradizionali garantite [«Mozzarella»] (STG)]

[REGOLAMENTO DI ESECUZIONE \(UE\) 2022/1246](#) DELLA COMMISSIONE del 14 luglio 2022 recante approvazione di una modifica non minore del disciplinare di un nome registrato nel registro delle denominazioni di origine protette e delle indicazioni geografiche protette «Bra» (DOP)

[DECRETO 13 luglio 2022](#) – Conferma dell'incarico al Consorzio per la tutela del formaggio Robiola di Roccaverano a svolgere le funzioni di cui all'articolo 53 della legge 24 aprile 1998, n. 128, come modificato dall'articolo 14, comma 15, della legge 21 dicembre 1999, n. 526, per la DOP «Robiola di

Roccaverano». (22A04154) (GU n.172 del 25-7-2022)

[DECRETO 13 luglio 2022](#) – Conferma dell’incarico al Consorzio di tutela del formaggio Toma Piemontese a svolgere le funzioni di cui all’articolo 53 della legge 24 aprile 1998, n. 128, come modificato dall’articolo 14, comma 15, della legge 21 dicembre 1999, n. 526, per la DOP «Toma Piemontese». (22A04153) (GU n.172 del 25-7-2022)

[DECRETO 13 luglio 2022](#) – Conferma dell’incarico al Consorzio tutela Formaggio Murazzano DOP a svolgere le funzioni di cui all’articolo 53 della legge 24 aprile 1998, n. 128, come modificato dall’art. 14, comma 15, della legge 21 dicembre 1999, n. 526 per la DOP «Murazzano». (22A04139) (GU n.171 del 23-7-2022)

[PROVVEDIMENTO 8 luglio 2022](#) – Modifica del disciplinare di produzione della denominazione «Taleggio» registrata in qualità di denominazione di origine protetta in forza del regolamento (CE) n. 1107/96 del 12 giugno 1996. (22A04092) (GU n.169 del 21-7-2022)

GRANA PADANO: PRODUZIONE IN FLESSIONE, OTTIMI RISULTATI PER L'EXPORT

(26/07/22) Continua il calo produttivo del Grana Padano nel 2022: dopo la decisa flessione osservata a maggio (-4,15%) la produzione di giugno è calata ancora dell’1,7% rispetto allo stesso mese del 2021 fermandosi a 2.876.295 forme e del 5,32% rispetto a giugno 2020. Nel primo semestre del 2022 la produzione è diminuita del 3,15%.

«L’obiettivo è sempre quello di mantenere in perfetto equilibrio la domanda con l’offerta – sottolinea il direttore generale Berni – e assicurare una corretta valorizzazione della Dop. Anche in questo momento di forte crescita delle quotazioni del latte (legata all’impennata dei costi di produzione) del latte, i caseifici si stanno muovendo al meglio: tendono a vendere la materia prima, anche in considerazione di una riduzione della resa casearia nei mesi estivi di giugno, luglio e agosto. La produzione potrebbe essere recuperata, in parte, negli ultimi 3-4 mesi dell’anno, quando il latte, raggiunge la massima resa». «Il prezzo del formaggio all’ingrosso, comunque, si attesta (1° luglio ndr) intorno ai 9 euro al kg per lo stagionato di 9 mesi. Una remunerazione più che soddisfacente per la trasformazione del latte in Grana Padano. In questo momento, quindi, la vendita della materia prima o la sua trasformazione si equivalgono come convenienza».

Nonostante le difficoltà dell’attuale congiuntura il bilancio dei primi cinque mesi dell’anno è positivo per il Grana Padano, grazie soprattutto alla ripresa dei consumi fuori-casa che a maggio, secondo i dati Iri, hanno fatto aumentare del 18,2% le vendite della Dop in questo segmento, superando anche i livelli raggiunti nel periodo pre-pandemico.

Per quanto riguarda le vendite al dettaglio, nei primi cinque mesi del 2022 sono aumentate dello 0,4% rispetto allo stesso periodo 2021.



Considerando la forte ripresa dei consumi fuori-casa e il rallentamento delle vendite al dettaglio, le “uscite” di Grana Padano dai magazzini a maggio 2022 sono aumentate dell’11,9%.

Ottimi risultati per l’export di Grana Padano. Dopo il rimbalzo del 17,48% registrato nel primo trimestre dell’anno, ad aprile le spedizioni all’estero hanno messo a segno un progresso del 5,01%, portando il quadrimestre gennaio-aprile 2022 ad un +14,04%. L’andamento positivo è legato, in particolare, alle performance realizzate in Spagna (+27%), Francia, (21%), Usa (+19%), Austria (+18%) e Grecia (+48%). Con 196mila forme la Germania conferma la propria leadership di primo mercato all’estero. Seguono, nell’ordine, Francia, Usa, Svizzera, Regno Unito, Spagna, Belgio, Olanda, Austria, Svezia. Al dodicesimo posti colloca la Grecia che in quattro mesi ha importato 15.669 forme.

«Nei prossimi mesi il trend di crescita – ha commentato il direttore generale – dovrebbe essere più contenuto, ma le previsioni per il 2022 indicano che dovrebbero spedite all'estero almeno 140mila forme in più (rispetto ai 2,2 milioni di forme esportate nel 2021). Oltre-confine dovrebbero andare quest'anno 2 milioni e 360mila forme di Grana Padano. L'obiettivo del prossimo triennio è quello di realizzare all'estero il 50% dei consumi totali. Stiamo puntando molto sulla crescita degli otto mercati più importanti per il Grana Padano: Germania, Francia, Svizzera, Gran Bretagna, Spagna, Belgio, Usa e Canada».

PARMIGIANO REGGIANO: DECOLLA LA PRODUZIONE IN MONTAGNA: +12% DAL 2016 AL 2021

(03/08/22) Attuando una politica di rilancio articolata in importanti interventi, il Consorzio del Parmigiano Reggiano DOP è riuscito ad invertire una tendenza alla decrescita che aveva colpito il comparto della montagna fino al 2014. Infatti, la produzione da agricoltura biologica e quella di montagna, nel decennio 2000-2010 nei territori di montagna dell'area di produzione ha assistito alla chiusura di 60 caseifici, con una riduzione del 10% di produzione del latte.



Il deficit è stato azzerato dal 2014 ad oggi grazie all'avvio del Piano di Regolazione offerta, che, tra le altre misure, ha previsto sconti specifici per i produttori e i caseifici ubicati in zone di montagna e il bacino "montagna" per le quote latte.

Secondo i dati forniti dal Consorzio del Parmigiano Reggiano, tra il 2016 e il 2021 la produzione di forme di Parmigiano Reggiano Prodotto di Montagna è aumentata del 12% rispetto al 2014. Crescita a doppia cifra (+15%) anche per la produzione di latte, sempre nello stesso periodo. Nel 2021 oltre il 20% della produzione totale della DOP, circa 850.000 forme, si è concentrata negli oltre 87 caseifici di Montagna sparsi tra le province di Parma, Reggio Emilia, Modena e Bologna. Sono 915 gli allevatori coinvolti, per una produzione annuale di 4,35 milioni di quintali di latte.

Un segnale positivo è rappresentato dai cambiamenti generazionali all'interno dei caseifici e nelle comunità di territorio: l'età media dei produttori si va abbassando dai 57 anni di media ai 30-40 di oggi.

I prossimi risultati a cui mira il Consorzio sono sostenere il valore aggiunto del formaggio prodotto in montagna e il suo consolidamento commerciale. Obiettivi da raggiungere grazie al "Progetto Territorio Parmigiano Reggiano Prodotto di Montagna" che definisce oltre a quanto già previsto dai Regolamenti comunitari legati all'origine, una valutazione di qualità aggiuntiva da effettuarsi al ventiquattresimo mese di stagionatura.

PECORINO ROMANO DOP, NEL 2022 CALANO LE VENDITE, MA SALE IL PREZZO AL KG

(04/08/22) Calano le vendite di Pecorino Romano Dop: -15,3 in volume nei primi cinque mesi del 2022. I prezzi all'ingrosso, però, sono in progressiva crescita. E' quanto rileva Ismea. Che sottolinea che l'incremento ha raggiunto un picco del +30% nel mese di giugno, arrivando a superare gli 11 euro/kg. In forte aumento anche il prezzo del latte ovino, che in Sardegna ha superato i 103 euro/100 litri (Iva inclusa) nel mese di giugno 2022, facendo registrare un aumento di oltre il 18,7% rispetto a un anno fa.



In contrazione, nei primi cinque mesi del 2022, anche le vendite dei formaggi pecorini non a denominazione d'origine: -7,7% in volume fronte di una spinta sui prezzi (+8,5%), con una dinamica decisamente più accentuata rispetto al totale dei formaggi e latticini.

[Da www.alimentando.info]

IL CASO DELLA 'FETA DA ESPORTAZIONE' DANESE: LO STOP DELLA CORTE DI GIUSTIZIA UE

(20/07/22) La Danimarca non ha rispettato i suoi obblighi ai sensi del regolamento Ue 1151/2012. Non può utilizzare il nome 'feta' per commercializzare prodotti caseari, anche se destinati all'esportazione. Questa la sentenza della Corte di Giustizia europea, intervenuta per rispondere alla richiesta di Copenaghen di poter utilizzare il termine 'feta', marchio Dop riservato in realtà ai produttori greci, per formaggi realizzati in territorio danesi e destinati ai mercati extra-Ue.



Secondo la Danimarca, proprio il fatto che tali referenze venissero commercializzate fuori dai confini comunitari dava ai produttori la possibilità di ricorrere al termine 'feta'. Ma la sentenza dei magistrati Ue è stata chiara: "Il nome 'Feta' è stato registrato come Dop nel 2002. Da allora questa denominazione può essere utilizzata solo per formaggi originari della zona geografica delimitata in Grecia e conformi alle specifiche applicabili a questo prodotto.

Nella procedura d'infrazione avviata la Commissione, sostenuta da Grecia e Cipro, sostiene che non avendo impedito o interrotto l'uso della denominazione Feta per il formaggio prodotto in Danimarca e destinato all'esportazione verso paesi Terzi, la Danimarca non ha rispettato i suoi obblighi ai sensi del regolamento Ue n. 1151/2012".

[Da www.alimentando.info]

4. FIERE ED EVENTI

MEETING DI EUCOLAIT – BRUXELLES, 26/27 SETTEMBRE 2022

(05/08/22) Sono aperte le iscrizioni per il meeting di Eucolait che si terrà al Thon Hotel EU, situato al centro del distretto europeo di Bruxelles, i prossimi 26 e 27 settembre.

Sarà un'opportunità per discutere sul mercato e sull'imminente agenda commerciale, prima di dirigerci verso quello che promette di essere un inverno senza precedenti, pieno di incertezza e sfide. Come sempre, non mancherà l'occasione per fare rete e ritrovarsi con colleghi e amici.

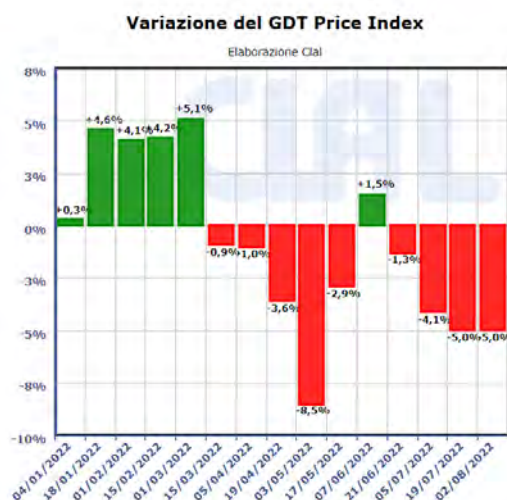


Per ulteriori informazioni (programma, costi, tempistiche, ecc) si prega di contattare la segreteria di Assocaseari.

IL MERCATO
LATTIERO-CASEARIO:
STATISTICHE
E PREZZI

RISULTATI ASTA DI FONTERRA DEL 2 AGOSTO 2022 (DA CLAL)

Riportiamo, in una prospettiva temporale, i risultati delle vendite all'asta, introdotte dalla Cooperativa Neozelandese Fonterra a partire dall'anno 2008, per il burro anidro (**AMF** - Anhydrous Milk Fat), latticello in polvere (**BMP** - Butter Milk Powder), polvere di latte scremato (**SMP** - Skimmed Milk Powder), polvere di latte intero (**WMP** - Whole Milk Powder), proteine concentrate del latte (**MPC 70** - Milk Protein Concentrate), caseina presamica (Casein Rennet) e formaggio (Cheddar).



	PREZZI CORRENTI US\$ / Ton		PREZZI MEDI DELL'ASTA - US\$ / Ton -								19 Jul 2022 Prezzo medio
	Oceania (22 Jul 2022)	USA (29 Jul 2022)	02 Aug 2022 AVG winning price: 3.913 US\$/Ton , Change in price index: -5 %								
			C. 1 Sep 22	C. 2 Oct 22	C. 3 Nov 22	C. 4 Dec 22	C. 5 Jan 23	C. 6 Feb 23	Prezzo medio	% asta prec. ¹	
AMF (Burro Anidro)	-	-	5.742	5.513	5.482	5.494	5.502	5.523	5.518	-1,4%	5.580
BMP (Polv. di latticello)	-	-	3.745	3.711	3.720	3.725	3.745	n.a.	3.724	-9,2%	-
BURRO 82%	5.588	6.592	5.253	5.210	5.180	5.160	5.180	5.130	5.194	-6,1%	5.530
CASEINA PRESAMICA	-	12.379	n.a.	n.a.	n.a.	n.a.	n.a.	n.a.	n.a.	-	-
CHEDDAR	5.150	4.145	4.879	4.823	4.797	4.730	4.829	4.815	4.798	-0,7%	4.825
LATTOSIO	-	1.003	n.a.	n.a.	n.a.	n.a.	n.a.	n.a.	n.a.	-	-
MPC (Proteine concentr.)	-	-	n.a.	n.a.	n.a.	n.a.	n.a.	n.a.	n.a.	-	-
SMP (Polv. latte scremato)	3.913	3.715	3.525	3.525	3.528	3.538	3.492	n.a.	3.524	-5,3%	3.709
SWP (Polv. di siero dolce)	-	-	n.a.	n.a.	n.a.	n.a.	n.a.	n.a.	n.a.	-	-
WMP (Polv. latte intero)	3.838	5.016	3.538	3.558	3.531	3.542	3.548	n.a.	3.544	-6,1%	3.757

n.a.: non disponibile
Per ogni prodotto, il prezzo evidenziato è il più alto dell'ultima asta.

Ultimo aggiornamento: 02-08-2022

Nota: gDT prices are USD/metric tonne FAS

1) Variazione percentuale rispetto ai risultati dell'asta precedente (calcolo basato su Indici forniti dal gDT)

Fonte: [GlobalDairyTrade](https://www.globaldairytrade.com), USDA

	PREZZI CORRENTI EURO / Ton		PREZZI MEDI DELL'ASTA - EURO / Ton -								19 Jul 2022 Prezzo medio
	Oceania (22 Jul 2022)	Germania	02 Aug 2022 (1 € = 1.0233 \$)								
			C.1 Sep 22	C.2 Oct 22	C.3 Nov 22	C.4 Dec 22	C.5 Jan 23	C.6 Feb 23	Prezzo medio	% asta prec. ¹	
AMF (Burro Anidro)	-	-	5.611	5.387	5.357	5.369	5.377	5.397	5.392	-2,1%	5.508
BMP (Polv. di latticello)	-	-	3.660	3.627	3.635	3.640	3.660	n.a.	3.639	-	-
BURRO 82%	5.483	6.850	5.133	5.091	5.062	5.043	5.062	5.013	5.076	-7,0%	5.458
CASEINA PRESAMICA	-	-	n.a.	n.a.	n.a.	n.a.	n.a.	n.a.	n.a.	-	-
CHEDDAR	5.054	3.224 *	4.768	4.713	4.688	4.622	4.719	4.705	4.689	-1,6%	4.763
LATTOSIO	-	-	n.a.	n.a.	n.a.	n.a.	n.a.	n.a.	n.a.	-	-
MPC (Proteine concentr.)	-	-	n.a.	n.a.	n.a.	n.a.	n.a.	n.a.	n.a.	-	-
SMP (Polv. latte scremato)	3.840	3.925	3.445	3.445	3.448	3.457	3.412	n.a.	3.444	-5,9%	3.661
SWP (Polv. di siero dolce)	-	-	n.a.	n.a.	n.a.	n.a.	n.a.	n.a.	n.a.	-	-
WMP (Polv. latte intero)	3.766	5.250	3.457	3.477	3.451	3.461	3.467	n.a.	3.463	-6,6%	3.709

n.a.: non disponibile
Per ogni prodotto, il prezzo evidenziato è il più alto dell'ultima asta.

Ultimo aggiornamento: 02-08-2022

Nota: gDT prices are USD/metric tonne FAS

* Prezzo riferito al **Cheddar** - Unione Europea (fonte: MMO)

1) Variazione percentuale rispetto ai risultati dell'asta precedente (calcolo aritmetico)

Fonte: [GlobalDairyTrade](https://www.globaldairytrade.com), USDA, Süddeutsche Butter- und Käsebörsen eV, Kempten

	QUANTITÀ OFFERTE				QUANTITÀ OFFERTE OGGETTO DELL'ASTA - Tonnellate -						19 Jul 2022
	Totale Generale	Totale 2021 (Gen-Dic)	Totale 2022 (Gen-Ago)	± 2022 su 2021 *	02 Aug 2022						
					C.1 Sep 22	C.2 Oct 22	C.3 Nov 22	C.4 Dec 22	C.5 Jan 23	C.6 Feb 23	
AMF (Burro Anidro)	927.558	57.846	43.814	+23,5%	200	790	703	511	287	229	2.872
BMP (Polv. di latticello)	103.322	9.302	4.213	-29,7%	50	220	150	100	100	n.a.	n.a.
BURRO 82%	459.378	41.431	26.984	+8,3%	340	782	405	301	218	200	2.078
CASEINA PRESAMICA	92.344	0	0	0,0%	n.a.	n.a.	n.a.	n.a.	n.a.	n.a.	n.a.
CHEDDAR	305.512	16.295	8.741	+3,0%	70	220	212	220	80	80	756
LATTOSIO	48.396	5.219	1.517	-57,5%	n.a.	n.a.	n.a.	n.a.	n.a.	n.a.	138
MPC (Proteine concentr.)	26.169	0	0	0,0%	n.a.	n.a.	n.a.	n.a.	n.a.	n.a.	n.a.
SMP (Polv. latte scremato)	1.981.003	136.049	81.240	-5,9%	500	2.988	1.695	1.100	900	n.a.	5.835
SWP (Polv. di siero dolce)	2.326	0	0	0,0%	n.a.	n.a.	n.a.	n.a.	n.a.	n.a.	n.a.
WMP (Polv. latte intero)	5.486.802	360.605	206.566	-11,8%	1.750	4.644	3.930	2.400	1.125	n.a.	11.540

n.a.: non disponibile

Ultimo aggiornamento: 02-08-2022

A decorrere da Settembre 2011 i dati si riferiscono alle Quantità Vendute (Winning MT).

* Variazione riferita allo stesso periodo dell'anno precedente

Fonte: GlobalDairyTrade, USDA

Nota WMP: Decorrenza 02 Jul 2008

AMF: Decorrenza 03 Nov 2009

SMP: Decorrenza 02 Mar 2010

BMP: Decorrenza 03 Aug 2010

CASEINA: Decorrenza 17 May 2011

MPC: Decorrenza 17 May 2011

CHEDDAR: Decorrenza 19 Jul 2011

LATTOSIO: Decorrenza 03 Apr 2012

BURRO: Decorrenza 19 Feb 2013

SWP: Decorrenza 16 Sep 2014

Quantità preliminari parziali offerte (solo FONTERRA)

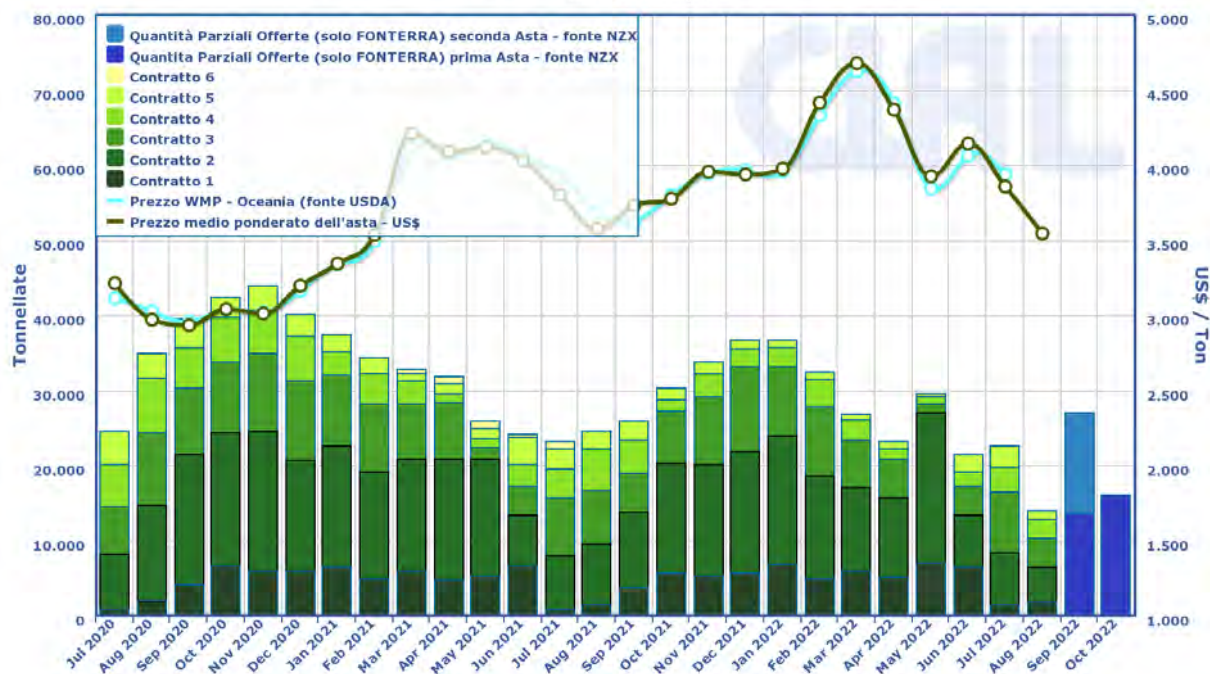
Prodotto	Evento 02 Aug 2022	Evento 16 Aug 2022	Evento 06 Sep 2022	Evento 20 Sep 2022	Evento 04 Oct 2022
WMP (Polv. latte intero)	13.980	17.480	13.495	13.495	16.005
± su stima prec. stessa asta	+16,7%	+45,9%	-11,5%	-15,6%	-
SMP (Polv. latte scremato)	6.650	6.650	7.140	7.140	7.260
± su stima prec. stessa asta	+35,7%	+12,7%	+14,4%	0%	-
AMF (Burro anidro)	2.825	2.825	2.775	2.775	3.150
± su stima prec. stessa asta	0%	0%	0%	0%	-
BURRO 82%	2.400	2.400	2.488	2.487	2.750
± su stima prec. stessa asta	+20,0%	0%	0%	0%	-
CHEDDAR	890	890	890	890	890
± su stima prec. stessa asta	-13,6%	-13,6%	0%	0%	-
CASEINA PRESAMICA	890	0	0	0	0
± su stima prec. stessa asta	-	-	-	-	-
BMP (Polv. di latticello)	580	0	580	0	580
± su stima prec. stessa asta	0%	0%	0%	0%	-

Ultimo aggiornamento: 02-08-2022

GlobalDairyTrade - WMP: Quantità offerte e prezzi medi ponderati mensili

(Dal 01/05/12 sono presenti 6 contratti riferiti a 6 periodi di consegna mensile)

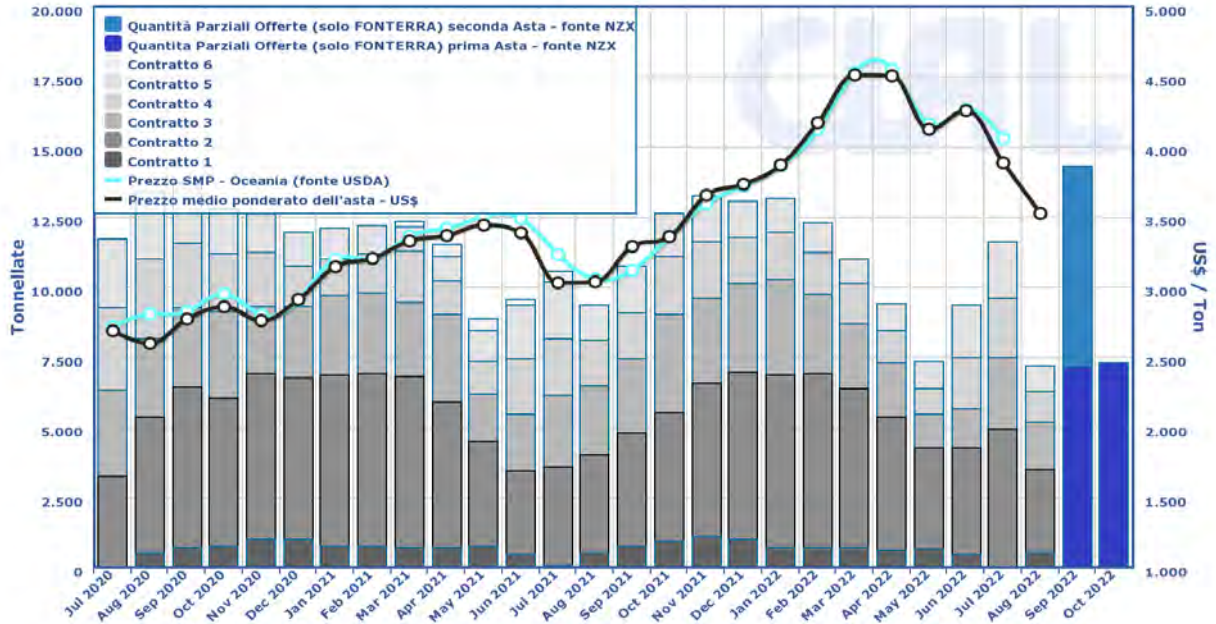
Fonte: GlobalDairyTrade



GlobalDairyTrade - SMP: Quantità offerte e prezzi medi ponderati mensili

(Dal 01/05/12 sono presenti 6 contratti riferiti a 6 periodi di consegna mensile)

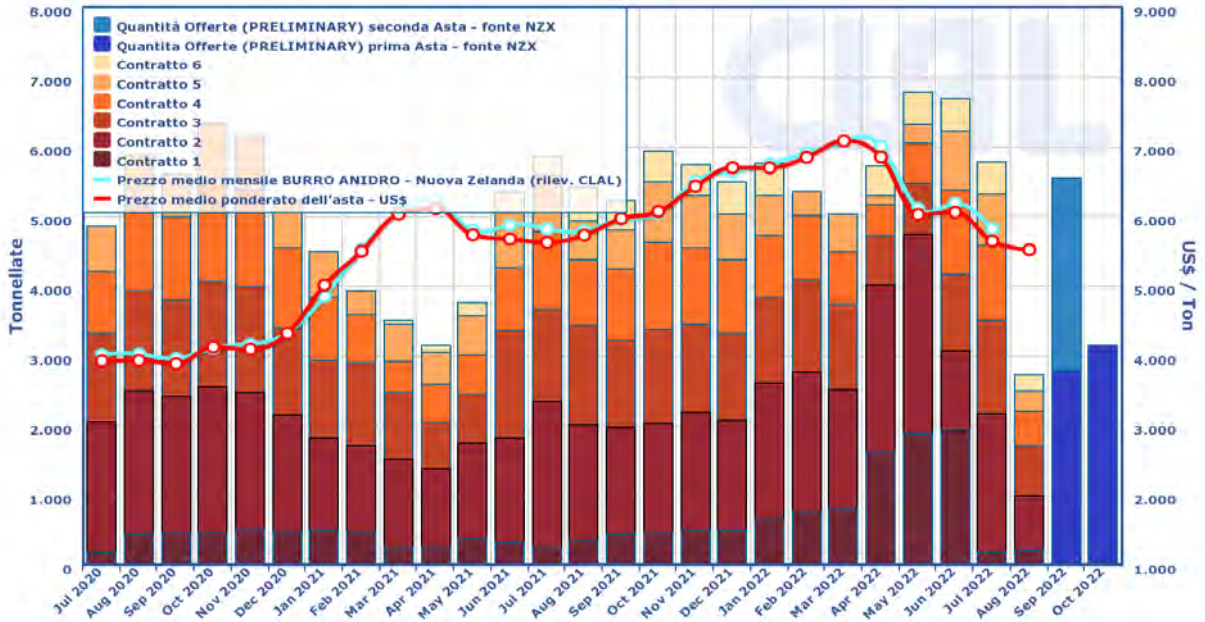
Fonte: GlobalDairyTrade



GlobalDairyTrade - AMF (Burro Anidro): Quantità offerte e prezzi medi ponderati mensili

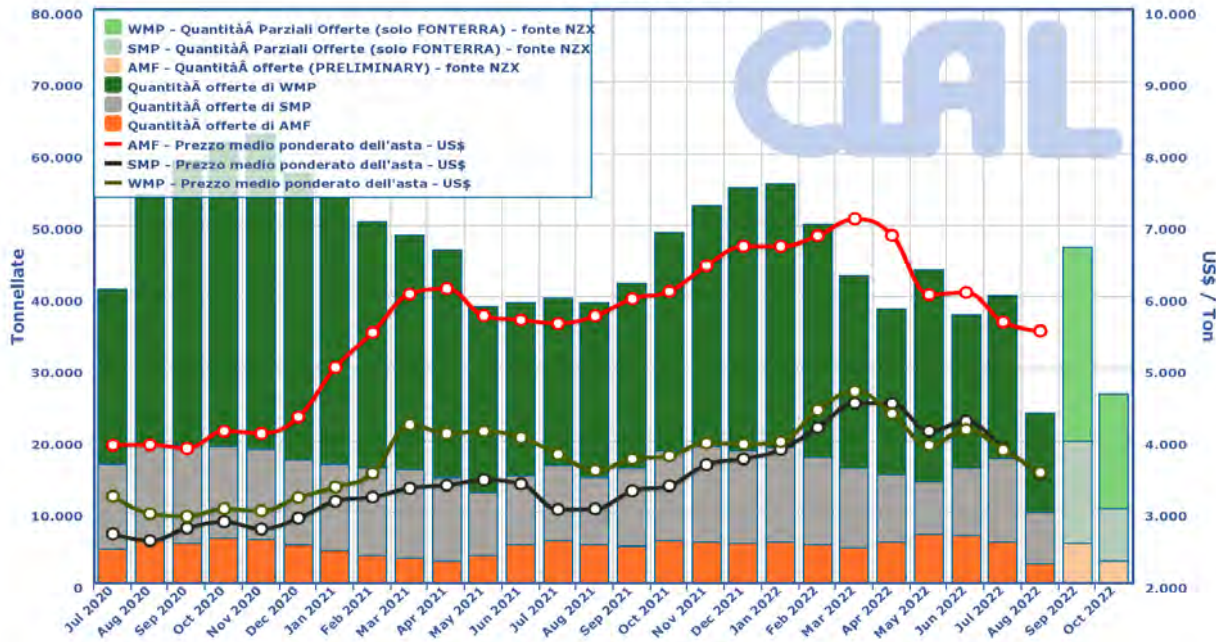
(Dal 01/05/12 sono presenti 6 contratti riferiti a 6 periodi di consegna mensile)

Fonte: GlobalDairyTrade



GlobalDairyTrade: Quantità offerte e prezzi medi ponderati mensili di WMP, SMP e AMF

Fonte: GlobalDairyTrade



*PREZZI
AGRICOLI*

A cura di: Emanuela Denti

MILANO - Rilevazione 1° Agosto 2022

FRANCO CASEIFICIO O MAGAZZINO DI STAGIONATURA, MERCE NUDA, CONTENUTO DI GRASSI SECONDO LA PRESCRIZIONE DI LEGGE PAGAMENTO IN CONTANTI – IVA ESCLUSA –

N.B. Le forme, se del caso, o le confezioni dei prodotti d'origine e tipici devono recare impresso il marchio dei rispettivi Consorzi di Tutela.

			25/07/2022	01/08/2022	VAR.
FORMAGGI		U.M.	Euro	Euro	
9	parmigiano reggiano (scelto 01): per frazione di partita: stagionatura di 30 mesi e oltre	Kg	13,20- 13,75	13,20- 13,75	
10	stagionatura da 24 mesi e oltre	Kg	12,45 – 13,00	12,45 – 13,00	
21	stagionatura di 18 mesi e oltre	Kg	11,80 – 12,05	11,80 – 12,05	
22	stagionatura minima di 12 mesi per lotto/loti da produttore	Kg	10,45 – 10,75	10,45 – 10,75	
28	grana padano (scelto 01): per frazione di partita: riserva 20 mesi e oltre	Kg	9,95 – 10,15	9,95 – 10,15	
29	stagionatura di 16 mesi e oltre	Kg	9,50 – 9,90	9,50 – 9,90	
40	stagionatura di 9 mesi da produttore	Kg	8,80 – 9,00	8,80 – 9,00	
41	stagionatura 60-90 gg. fuori sale	Kg	7,50 – 7,60	7,50 – 7,60	
50	provolone valpadana: fino a 3 mesi di stagionatura	Kg	6,65 – 6,80	6,75 – 6,90	+0,10/+0,10
60	oltre 3 mesi di stagionatura	Kg	6,90 – 7,15	7,00 – 7,25	+0,10/+0,10
65	pecorino romano: stagionatura di 5 mesi e oltre da produttore	Kg	11,80 – 12,10	12,00 – 12,30	+0,20/+0,20
70	asiago: d'allevato con stagionatura minima 90 gg.	Kg	7,25 – 7,55	7,35 – 7,65	+0,10/+0,10
80	pressato fresco	Kg	6,65 – 6,95	6,75 – 7,05	+0,10/+0,10
90	gorgonzola: maturo dolce	Kg	6,35 – 6,65	6,45 – 6,75	+0,10/+0,10
100	maturo piccante	Kg	7,35 – 7,65	7,45 – 7,75	+0,10/+0,10
110	Italico: prodotto fresco	Kg	4,95 – 5,05	5,05 – 5,15	+0,10/+0,10
120	prodotto maturo	Kg	5,75 – 6,05	5,85 – 6,15	+0,10/+0,10
140	taleggio: prodotto fresco fuori sale	Kg	5,45 – 5,65	5,55 – 5,75	+0,10/+0,10
150	prodotto maturo	Kg	6,20 – 6,60	6,30 – 6,70	+0,10/+0,10
160	quartiolo lombardo	Kg	5,70 – 5,90	5,80 – 6,00	+0,10/+0,10
170	crecenza matura	Kg	4,80 – 5,05	4,90 – 5,15	+0,10/+0,10
180	mozzarella di latte vaccino confezione (125 gr. Circa)	Kg	5,15 – 5,25	5,25 – 5,35	+0,10/+0,10
190	mascarpone	Kg	5,00 – 5,25	5,10 – 5,35	+0,10/+0,10
191	siero di latte raffreddato per uso industriale	1000 Kg	20,50 – 22,00	20,50 – 22,00	
192	siero di latte per uso zootecnico	1000 Kg	7,50 – 8,50	7,50 – 8,50	

FRANCO PARTENZA, PAGAMENTO IN CONTANTI - IVA ESCLUSA - Rilevazione settimanale sulla piazza di Milano

			25/07/2022	01/08/2022	VAR.
BURRO E CREMA DI LATTE		U.M.	Euro	Euro	
11	burro pastorizzato (al netto dei premi quali quantitativi, oneri trasporti, provvigioni)	Kg	5,15	5,10	-0,05
20	burro prodotto con crema di latte sottoposta a centrifugazione e pastorizzazione (secondo Regolamento CE n. 1234/07)	Kg	6,80	6,75	-0,05
30	burro di centrifuga	Kg	6,95	6,90	-0,05
32	zangolato di creme fresche per la burrificazione (al netto dei premi quali quantitativi, oneri trasporti, provvigioni)	Kg	4,95	4,90	-0,05
40	crema di latte (40% di sostanza grassa)	Kg	3,48	3,46	-0,02
41	crema da latte italiano (40% di sostanza grassa)	Kg	3,50	3,48	-0,02

			25/07/2022	01/08/2022	
LATTE SPOT E PRODOTTI CASEARI		U.M.	Euro	Euro	
	latte spot				
10	latte nazionale crudo	1000 Kg	640 - 650	640 - 650	
	latte estero pastorizzato 3,6% di grasso peso volume f.co arrivo pagamento 60 gg. IVA escl.				
11	latte bovino biologico	1000 Kg	670 - 685	670 - 685	
21	francese	1000 Kg	600 - 615	600 - 615	
22	tedesco	1000 Kg	615 - 645	615 - 645	
25	latte estero scremato 0,03	1000 Kg	335 – 350	335 – 345	=/-5

BORSA MERCI DI MODENA - Rilevazioni di Lunedì 1 Agosto 2022 -

Denominazione e qualità delle merci	U.M.	Min EURO	Max EURO	Var.	Fase di scambio, condizione di vendita ed altre note
<u>Zangolato di creme fresche per burrificazione della provincia di Modena, destinato ad ulteriore lavorazione, raffreddato e conservato a temperatura inferiore a 4°C, materia grassa min 82%, residuo secco magro max 2%, acidità max 1%</u>	Kg.		4,55	-0,05	Prezzo alla produzione, franco caseificio. Prezzo unico. Note: Dal 06/02/12 adeguamento tecnico del prezzo; vedi n. (8) fondo listino
Formaggio Parmigiano-Reggiano: qualità: scelto +12% fra 0-1 quantità: circa 250 forme circa: produzione minimo 36 mesi e oltre	Kg.	14,00	14,70	=	Prezzo franco magazzino venditore. Note: Adeguamento tecnico del prezzo
Formaggio Parmigiano-Reggiano: qualità: scelto +12% fra 0-1 quantità: circa 1000 forme circa: produzione minimo 30 mesi e oltre	Kg.	13,05	13,95	=	Prezzo franco magazzino venditore. Note: Adeguamento tecnico del prezzo
Formaggio Parmigiano-Reggiano: qualità: scelto +12% fra 0-1 quantità: circa 1000 forme circa, produzione minimo 24 mesi e oltre	Kg.	12,40	13,05	=	Prezzo franco magazzino venditore. Note: Adeguamento tecnico del prezzo
Formaggio Parmigiano-Reggiano: qualità: scelto +12% fra 0-1 quantità: circa 1000 forme circa, produzione minimo 18 mesi e oltre	Kg.	11,65	12,30	=	Prezzo franco magazzino venditore. Note: Adeguamento tecnico del prezzo
Formaggio Parmigiano-Reggiano: qualità: scelto +12% fra 0-1 quantità: circa 1000 forme circa, produzione minimo 15 mesi e oltre	Kg.	11,10	11,35	=	Prezzo franco magazzino venditore. Note: Adeguamento tecnico del prezzo
Formaggio Parmigiano-Reggiano: qualità: scelto +12% fra 0-1 quantità: circa 1000 forme circa, lotto/i di produzione minima 12 mesi e oltre da caseificio produttore	Kg.	10,65	10,85	=	Prezzo franco magazzino venditore. Note: Adeguamento tecnico del prezzo

BORSA MERCI DI VERONA - Rilevazioni di Lunedì 1 Agosto 2022 -

PRODOTTI CASEARI	U.M.	Min EURO	Max EURO	Var.
<u>Siero di latte (residuo secco totale 5 - 6% - prezzo franco partenza - I.V.A. escl.)</u>				
Per uso zootecnico	Ton.	10,50	11,50	
Per uso industriale	Ton.	21,50	22,50	-0,50/-0,50
FORMAGGI				
per merce nuda, franco caseificio o magazzino di stagionatura, con un contenuto di grassi secondo le prescrizioni di legge, a pronta consegna e pagamento.				
Grana Padano - "Formaggio fuori sale" atto a divenire Grana Padano	Kg.	7,65	7,80	
Grana Padano DOP - Stagionato 10/12 mesi	Kg.	8,90	9,00	
Grana Padano DOP - Stagionato oltre 15 mesi	Kg.	9,10	9,40	
Grana Padano DOP - Stagionato oltre 20 mesi	Kg.	9,75	9,90	
Provolone Valpadana DOP – Merce fresca	Kg.	6,15	6,25	+0,10/+0,10
Provolone Valpadana DOP – Stagionatura oltre 3 mesi	Kg.	6,35	6,45	+0,10/+0,10
Monte Veronese DOP – A latte intero	Kg.	6,45	6,65	+0,10/+0,10
Monte Veronese DOP – D'allevato fresco	Kg.	7,10	7,20	+0,10/+0,10
Monte Veronese DOP – Mezzano	Kg.	7,75	7,85	+0,10/+0,10
Monte Veronese DOP - Vecchio	Kg.	9,40	9,50	
LATTE SPOT - in cisterna - franco arrivo				
Latte Spot Nazionale crudo	Ton.	650	660	+5/+5
Latte Estero di provenienza Germania - Austria	Ton.	635	645	

Latte Magro Pastorizzato tipo 0,03 M.G	Ton.	340	350	
Panna di centrifuga 40% M.G. (nazionale)	Ton.	3370	3470	-30/-30
Panna di centrifuga 40% M.G. (U.E.)	Ton.	3350	3450	-30/-30

BORSA MERCI DI REGGIO EMILIA - Rilevazioni di Martedì 2 Agosto 2022 -

I prezzi si intendono al netto di qualsiasi imposta per merce franco Reggio Emilia salvo speciali indicazioni.

Denominazione e qualità merci	U.M.	Min.	Max.	Var. Min.	Var. Max.
ATRI LATTICINI - Prezzo alla produzione. Si informa che dal 1° febbraio 2012 le borse Merci delle Camere di Commercio di Modena, Reggio Emilia e Parma hanno proceduto ad un adeguamento tecnico della quotazione dello zangolato mediante un recupero di € 0,35/Kg dell'ammontare del premio riconosciuto al produttore					
Zangolato di creme fresche per la burrificazione della provincia di Reggio Emilia, destinato ad ulteriore lavorazione, raffreddato e conservato a temperatura inferiore a 4°C, materia grassa min. 82%, residuo secco magro max. 2%, acidità max. 1%	Kg	4,50	4,50	-0,05	-0,05
FORMAGGIO PARMIGIANO-REGGIANO qualità: scelto + 12% fra 0-1 per lotti di partita					
<u>Produzione minimo 30 mesi e oltre</u>	Kg	13,15	13,80	=	=
<u>Produzione minimo 24 mesi e oltre</u>	Kg	12,20	12,75	=	=
<u>Produzione minimo 18 mesi e oltre</u>	Kg	11,60	11,85	=	=
<u>Produzione minimo 15 mesi e oltre</u>	Kg	10,90	11,00	=	=
<u>Lotto/i di produzione minima 12 mesi e oltre (da caseificio produttore)</u>	Kg	10,70	10,80	=	=

BORSA MERCI DI CREMONA - Rilevazioni di Mercoledì 3 Agosto 2022 -

PRODOTTO (kg)		MIN	MAX	Var.
Burro	Pastorizzato	5,85		-0,05
Grana Padano (scelto 01)*	Stag. di 9 mesi	8,85	9,00	
	Stag. tra 12-15 mesi	9,10	9,35	
	Stag. oltre 15 mesi	9,50	9,95	
Provolone Valpadana	Dolce	6,75	6,85	+0,10/+0,10
	Piccante	6,95	7,15	+0,10/+0,10
Provolone	Stag. fino a 3 mesi	6,30	6,50	+0,10/+0,10
	Stag. oltre 5 mesi	6,55	6,85	+0,10/+0,10
LATTE SPOT (franco partenza, pagamento 60 gg)				
Latte nazionale crudo	1 ^a quindicina Luglio 2022	0,670		-
	2 ^a quindicina Luglio 2022	0,640		-

* da stagionare franco luogo di stagionatura – pagamento secondo uso corrente

** con bollo provvisorio di origine del Grana Padano – in partite contrattate a numero con esclusione dello scarto – termini di pagamento secondo uso corrente

BORSA MERCI DI MANTOVA - Rilevazioni di Giovedì 4 Agosto 2022

PRODOTTO (kg)		MIN	MAX	Var.
Burro	Zangolato di creme fresche	4,750		-0,050
	Mantovano pastorizzato	4,950		-0,050
	Burro mantovano fresco CEE	6,550		-0,050
Siero di latte raffreddato per uso industriale	1000 kg	20,000	21,500	=
Siero di latte per uso zootecnico	1000 kg	7,000	7,500	=
Grana Padano (1)	Stagionatura 10 mesi	8,750	9,000	=
	Stagionatura 14 mesi	9,400	9,550	=
	Stagionatura 20 mesi	9,900	10,050	=
	<u>Stagionatura tra i 60 e i 90 giorni fuori sale (con bollo provvisorio di origine del Grana Padano)</u>	7,600	7,800	=
Parmigiano Reggiano (2)	Stagionatura 12 mesi	10,600	10,850	=
	Stagionatura fino a 18 mesi	11,550	11,950	=
	Stagionatura fino a 24 mesi	12,400	12,700	=
	Stagionatura fino a 30 mesi	12,900	13,350	=

BORSA MERCI DI PARMA - Rilevazioni di Venerdì 5 Agosto 2022 -

DENOMINAZIONE E QUALITA'	Variazione	Min.	Max.
		€/kg	
ZANGOLATO DI CREME FRESCHE PER BURRIFICAZIONE della provincia di Parma, destinato ad ulteriore lavorazione, raffreddato e conservato a temperatura inferiore a 4° C, materia grassa minima 82%, residuo secco magro max 2%, acidità max 1%.	-0,050	4,500	
SIERO DI LATTE <u>Prezzi del 15/07/2022</u> prezzi rilevati il terzo venerdì di ogni mese (€/100 kg)			
<u>Residuo della lavorazione del formaggio grana, per uso zootecnico, franco caseificio</u>	=	2,000	2,200
<u>Raffreddato, per uso industriale, franco caseificio</u>	=	9,000	11,250
<u>FORMAGGIO PARMIGIANO-REGGIANO</u> qualità scelto 12% fra 0-1 per lotti di partita Produzione minimo 36 mesi e oltre	=	13,950	14,600
<u>FORMAGGIO PARMIGIANO-REGGIANO</u> qualità scelto 12% fra 0-1 per lotti di partita Produzione minimo 30 mesi e oltre	=	13,100	13,900
<u>FORMAGGIO PARMIGIANO-REGGIANO</u> qualità scelto 12% fra 0-1 per lotti di partita Produzione minimo 24 mesi e oltre	=	12,350	13,050
<u>FORMAGGIO PARMIGIANO-REGGIANO</u> qualità scelto 12% fra 0-1 per lotti di partita Produzione minimo 18 mesi e oltre	=	11,650	12,300
<u>FORMAGGIO PARMIGIANO-REGGIANO</u> qualità scelto 12% fra 0-1 per lotti di partita Produzione minimo 15 mesi e oltre	=	10,900	11,400
<u>FORMAGGIO PARMIGIANO-REGGIANO</u> qualità scelto 12% fra 0-1 per lotti di partita Lotto/i di produzione minima 12 mesi e oltre (caseificio produttore)	=	10,650	10,800