



ASSOCASEARI

ASSOCIAZIONE COMMERCIO PRODOTTI LATTIERO - CASEARI

Servizio informativo N° 3/2022 del 21 Gennaio 2022 - RISERVATO AGLI ASSOCIATI -

NORME E NOTIZIE

MERCATO LATTIERO-CASEARIO - Andamento settimanale	PAG. 02
POLITICA UE - Consiglio sull'agricoltura, la presidenza francese avvia il dibattito sulle "Clausele Specchio"	PAG. 03
BIOLOGICO - Legge 988, a febbraio in Aula per la votazione conclusiva: www.alimentando.info	PAG. 03
GRAN BRETAGNA - Avviati i colloqui commerciali con l'India	PAG. 03
SVIZZERA - Si rafforza la volontà di aumentare gli scambi agricoli con la Russia	PAG. 04
UNGHERIA - Il governo impone alla Gdo i prezzi di sei prodotti alimentari dal 1° febbraio: www.alimentando.info	PAG. 04
BRASILE - Cresce l'import dell'alimentare made in Italy: www.alimentando.info	PAG. 04
FORMAGGI D.O.P. - "PARMIGIANO REGGIANO" - Bando di gara per attività di promozione nel Regno Unito	PAG. 05
FORMAGGI D.O.P. - "PECORINO ROMANO" - Approvata la modifica del Disciplinare con l'introduzione delle razze per la produzione del latte: www.pecorinoromano.com	PAG. 05
FIERE ED EVENTI - Webinar "Come scegliere il proprio e-commerce - approccio pratico" - 27 gennaio 2022	PAG. 06
FIERE ED EVENTI - FontinaMi rimandata al 21-27 febbraio 2022	PAG. 06
MERCATO LATTIERO-CASEARIO - Asta Global Dairy Trade del 18/01/22: Clal	PAG. 08
PREZZI - Rilevazioni delle Camere di Commercio dal 17 al 21 gennaio 2022	PAG. 11

NOTIZIE DELLA SETTIMANA

1. IL MERCATO AGROALIMENTARE E LATTIERO-CASEARIO

IL MERCATO LATTIERO-CASEARIO QUESTA SETTIMANA – A cura di Emanuela Dentì -

In Europa ripresa dopo le festività un po' a rilente; export in incremento per la gran parte dei prodotti; raccolta nei principali paesi EU sempre al di sotto dell'anno scorso. Prezzi, sostanzialmente stabili.

- **Latte:** sul mercato europeo, poca se non nulla disponibilità. Latte intero trattato ai livelli della scorsa settimana. Sul mercato nazionale, valori in flessione rispetto a settimana scorsa, con contratti a 0,43-0,435 €/kg partenza. Dopo un arresto durato una decina di giorni, la raccolta ha ripreso gradualmente ad aumentare.

- **Crema** di latte UE con poca disponibilità, trattata in media a 2,75 €/kg. Crema nazionale di qualità venduta a bollettino.

- Il bollettino del **burro** di Kempten segna un calo di € 0,06 sul minimo, oggi 5,75 €/kg, e un aumento di € 0,05 sul massimo, oggi 5,95 €/kg, media tedesca 5,85 €/kg. La quotazione olandese sale di € 0,02 e va a 6,10 €/kg, mentre la Francia resta invariata a 6,17 €/kg. La media a tre di questa settimana è 6,040 €/kg, quella a due 5,975 €/kg. La quotazione del burro di centrifuga a Milano diminuisce di € 0,05 e va a 5,85 €/kg.

- Questa settimana, le quotazioni del **latte in polvere**, sia scremato che intero, sono aumentate in Germania e in Olanda, mentre sono rimaste invariate in Francia.

- Aumentano i bollettini del **siero**, sia per uso alimentare che zootecnico, in Germania e in Olanda, restano stabili in Francia. Si noti che il siero per uso alimentare e quello per uso zootecnico in Germania hanno raggiunto lo stesso valore.

- Ancora in salita i bollettini italiani dei **formaggi**. Il Parmigiano Reggiano aumenta a Modena, Reggio Emilia (solo i minimi) e, solo la stagionatura 12 mesi, a Milano e Mantova, il Grana Padano meno stagionato a Milano, Verona, Cremona, Brescia e Mantova, il Pecorino Romano a Milano, e a Brescia e Verona il Provolone Valpadana e altri formaggi molli.

Le quotazioni medie europee calano per il Cheddar che va a 3,36 €/kg e aumentano per l'Edamer che sale a 4,01 €/kg, il Gouda a 3,92 €/kg, sempre al di sotto delle quotazioni reali di mercato, e l'Emmentaler a 4,99 €/kg.

NB: I prezzi pubblicati devono essere considerati solo indicativi di una tendenza di mercato, in quanto miscellanea non solo di prezzi effettivi di vendita, ma anche di prezzi di offerte e/o richieste rilevate sul mercato.

	Week 3	Week 2	Week 1	Week 52
BURRO (D)	5,75 - 5,95	5,81 - 5,90	5,75 - 5,90	n.q.
BURRO IMPACCHETTATO TO 250 GR (D)	5,78 - 5,94	5,78 - 5,94	5,78 - 5,94	n.q.
BURRO (F)	6,17	6,17	5,93	5,93
BURRO (NL)	6,10	6,08	6,12	6,07
SMP USO ALIMENTARE (D)	3470 - 3570	3450 - 3530	3350 - 3450	n.q.
SMP USO ALIMENTARE (F)	3420	3420	3270	3310
SMP USO ALIMENTARE (NL)	3580	3460	3450	3450
SMP USO ZOOTECNICO (D)	3470 - 3510	3440 - 3480	3300 - 3330	n.q.
SMP USO ZOOTECNICO (NL)	3550	3450	3380	3360
WMP (D)	4350 - 4450	4230 - 4440	4150 - 4350	n.q.
WMP (F)	4260	4260	4260	4260
WMP (NL)	4340	4270	4270	4270
SIERO IN POLVERE USO ALIMENTARE (D)	1270-1320	1250-1300	1210-1260	n.q.
SIERO IN POLVERE USO ZOOTECNICO (D)	1270-1320	1220-1270	1150-1180	n.q.
SIERO IN POLVERE USO ZOOTECNICO (F)	1200	1200	1130	1130
SIERO IN POLVERE USO ZOOTECNICO (NL)	1310	1270	1220	1190

Import/export UE+UK Novembre 2021

A causa di un ritardo nella pubblicazione dei dati comunitari sul commercio con il Regno Unito, i dati indicati nella tabella raggruppano UE27+Regno Unito. Sebbene non siano ideali, i dati "EU28" forniscono indicazioni sulla situazione generale.

Il formaggio UE è sulla buona strada per concludere l'anno in positivo, con segnali di ripresa delle importazioni statunitensi dopo la pausa legata alla disputa sugli aerei (quasi +15% genn-nov'21/genn-nov'20). Il burro è ancora in negativo da inizio anno, -14% genn-nov'21/genn-nov'20, ma è notevolmente migliorato a novembre grazie a Stati Uniti, Corea del Sud e Marocco. Le esportazioni di siero in polvere hanno continuato a crescere, mentre il latte in polvere, sia scremato che intero, ha subito un calo a causa di un minore quantitativo spedito in Cina.

EU27+UK EXPORTS - NOVEMBER 2021					EU27+UK IMPORTS - NOVEMBER 2021				
Product	Volume in tonnes	AS% YOY	Volume YTD	AS% YTD	Product	Volume in tonnes	AS% YOY	Volume YTD	AS% YTD
	21/20		21/20			21/20		21/20	
Milk	84 973	+9%	1 030 158	+7%	Milk	965	+88%	10 237	-3%
Cream	20 222	+3%	229 580	+25%	Cream	252	+91%	2 227	+31%
SMP	53 467	+10%	747 722	+3%	SMP	1 027	+645%	8 559	+304%
WMP	17 989	+16%	278 645	+9%	WMP	43	+22%	1 189	+49%
Condensed milk	26 116	+13%	264 791	+5%	Condensed milk	57	+30%	686	+2%
Fermented prod	17 317	+4%	204 479	+6%	Fermented prod	1 227	+112%	11 002	+21%
Whey	58 916	+10%	640 889	+7%	Whey	4 195	+65%	51 154	+6%
Butter	16 463	+34%	175 526	+14%	Butter	2	+6%	3 373	+168%
Butteroil	1 464	+14%	22 244	+8%	Butteroil	367	+56%	4 996	+145%
Cheese	84 912	+5%	916 443	+6%	Cheese	2 182	+12%	62 879	+12%
Lactose	20 502	+8%	232 035	+7%	Lactose	664	+345%	3 780	+13%
Infant formula	41 481	+1%	426 594	+3%	Infant formula	426	+9%	3 854	+36%
FFP	36 438	+24%	361 336	+12%	FFP	91	+227%	1 061	+839%
Caseln	2 793	+6%	38 362	+7%	Caseln	1 765	+121%	12 231	+3%
Caselnates	2 290	+11%	27 555	+30%	Caselnates	584	+24%	9 988	+7%
WPC	5 026	+58%	45 131	+40%	WPC	223	+57%	2 626	+14%
MPC	3 227	+183%	22 086	+68%	MPC	1 178	+37%	15 477	+6%

Le importazioni di burro sono positive nel 2021, +168% genn-nov'21/genn-nov'20, grazie soprattutto agli elevati quantitativi acquistati in primavera. Nonostante i volumi rimangano modesti, è degno di nota anche il grande aumento dell'import di SMP, +304% genn-nov'21/genn-nov'20, principalmente di origine statunitense.

Import/export UK Novembre 2021

L'importazione di prodotti lattiero-caseari in Gran Bretagna continua a calare, ma si nota un lieve miglioramento. L'import di formaggio UE è aumentato rispetto alla media da inizio anno.

Le esportazioni di formaggio hanno raggiunto i volumi mensili più elevati dal 2020; la maggior parte del prodotto è destinato alla UE, soprattutto Irlanda, Belgio e Francia, ma aumentano anche i quantitativi spediti verso Paesi extra UE.

UK IMPORTS - NOVEMBER 2021					UK EXPORTS - NOVEMBER 2021				
Product	Volume in tonnes	AS% YOY	Volume YTD	AS% YTD	Product	Volume in tonnes	AS% YOY	Volume YTD	AS% YTD
	21/20		21/20			21/20		21/20	
Cheese	38 327	+9%	374 326	+8%	Cheese	36 852	+3%	339 313	+20%
Butter	4 208	+34%	40 756	+6%	Butter	2 927	+6%	24 820	+6%
Butteroil	662	+8%	8 051	+7%	Butteroil	1 557	+6%	13 825	+3%
Whey	3 336	+22%	40 938	+1%	Whey	4 780	+12%	44 323	+29%
WMP	4 647	+25%	19 376	+5%	WMP	1 766	+31%	23 846	+47%
SMP	1 621	+7%	13 443	+3%	SMP	3 519	+25%	48 953	+28%
Lactose	746	+42%	7 649	+6%	Lactose	874	+15%	10 176	+13%
Infant formula	8 432	+6%	65 959	+6%	Infant formula	496	+4%	5 975	+9%
WPC	3 309	+99%	17 346	+9%	WPC	3 825	+201%	17 592	+133%
Milk	21 453	+70%	249 807	+56%	Milk	72 428	+29%	708 593	+1%
Cream	3 218	+17%	19 430	+14%	Cream	1 862	+18%	17 573	+20%
Condensed milk	3 505	+37%	36 181	+22%	Condensed milk	1 762	+35%	33 819	+43%
Fermented prod	16 753	+43%	293 076	+7%	Fermented prod	2 108	+37%	37 847	+30%

N.B. L'Analisi di mercato di Assocaseari è destinata ai soli Associati. Non ne è consentita la diffusione, se non autorizzata.

CONSIGLIO SULL'AGRICOLTURA: LA PRESIDENZA FRANCESE AVVIA IL DIBATTITO SULLE "CLAUSOLE SPECCHIO"

(19/01/22) Lunedì 17 gennaio si è svolto il primo Consiglio sull'Agricoltura sotto la presidenza francese. Già prima dell'incontro, si prevedeva che la Francia trattasse il tema delle "clausole specchio", una politica che assoggetterebbe le importazioni agli stessi standard delle produzioni comunitarie in materia di controlli ambientali, benessere degli animali, diritti umani ecc..



In effetti, questo argomento si è rivelato una priorità politica assoluta per la Francia al Consiglio. La Commissione dovrà presentare una relazione preliminare questa primavera.

LEGGE 988 SUL BIOLOGICO, A FEBBRAIO IN AULA PER LA VOTAZIONE CONCLUSIVA

(18/01/22) Dopo essere rimasta ferma al Senato per oltre due anni, nonostante il maggio scorso fosse stata approvata all'unanimità con un solo voto contrario e un astenuto, e poi per altri otto mesi alla Camera, a febbraio 2022 la Legge 988 sul biologico approderà in Aula per la votazione conclusiva. Lo scorso dicembre, le associazioni italiane del settore avevano sollecitato l'approvazione della legge nazionale che ha come priorità la transizione ecologica e la sostenibilità ambientale.



Maria Chiara Gadda, capogruppo di Italia Viva in Commissione Agricoltura, spiega: "Un provvedimento atteso da anni dagli operatori e coerente con i nuovi indirizzi europei. Il biologico è un settore in continua crescita, siamo i secondi produttori al mondo. Al contempo, cresce l'attenzione dei cittadini nei confronti di modelli produttivi attenti all'impatto sociale e ambientale. Approvare la legge è fondamentale per consentire al settore di strutturarsi maggiormente e cogliere le sfide di un mercato sempre più competitivo. Auspico un'approvazione a larga maggioranza e un dibattito costruttivo scevro da polemiche sterili".

Ad oggi, infatti, l'Italia ha una percentuale di campi bio doppia rispetto alla media europea, dunque, ambire al 25% della Sau entro il 2030, come previsto dalle strategie comunitarie, "è un traguardo possibile, soprattutto se il comparto sarà sostenuto da una legge che ne tutela la competitività".

[Da www.alimentando.info]

2. IL MONDO DELL'IMPORT-EXPORT

IL REGNO UNITO AVVIA COLLOQUI COMMERCIALI CON L'INDIA

(19/01/22) La scorsa settimana, il Regno Unito e l'India hanno avviato negoziati su un ambizioso accordo di libero scambio. Il Regno Unito vorrebbe raggiungere un accordo entro la fine del 2022, ma pare un tempo troppo breve visti gli standard di negoziazione dell'India. Entrambi i Paesi hanno deciso di evitare "questioni delicate" nelle prime fasi dei colloqui. Non è ancora stato menzionato il settore agroalimentare.



Il Regno Unito mira a rafforzare ulteriormente la propria politica commerciale dopo gli accordi conclusi con Australia e Nuova Zelanda.

SVIZZERA: SI RAFFORZA LA VOLONTÀ DI AUMENTARE GLI SCAMBI AGRICOLI CON LA RUSSIA

(14/01/22) Il Consiglio federale svizzero, che si è riunito lo scorso 12 gennaio, ha ribadito la sua volontà di consolidare la cooperazione con la Russia nel settore agricolo. La dichiarazione d'intenti riguarda tre aspetti: il commercio bilaterale e la cooperazione nel settore fitosanitario e in quello veterinario.

Lo scopo è quello di accrescere gli scambi commerciali tra i due Paesi, offrendo anche strumenti come l'autorizzazione all'esportazione per nuove aziende attive nel settore del latte e della carne nonché la protezione delle indicazioni geografiche.

La Russia è il sesto mercato d'esportazione per i prodotti agricoli della Svizzera dopo UE, USA, Regno Unito, Giappone e Canada e il valore delle esportazioni di aggira sui 250 milioni di franchi all'anno.



IL GOVERNO UNGHERESE IMPONE ALLA GDO I PREZZI DI SEI PRODOTTI ALIMENTARI DAL 1° FEBBRAIO

(17/01/22) Il primo ministro ungherese, Viktor Orbán, ha annunciato che a partire dal 1° febbraio il governo fisserà il prezzo al dettaglio di sei prodotti alimentari 'di base': zucchero bianco, farina di frumento, olio di girasole, cosce di maiale, petto di pollo e latte con il 2,8% di grassi. Lo segnala una nota dell'Ice Agenzia, che sottolinea come i punti vendita saranno tenuti a vendere i prodotti elencati agli stessi prezzi applicati il 15 ottobre 2021.



La nuova disposizione, dettata dall'aumento dei costi della produzione e dell'inflazione – che in Ungheria ha raggiunto il record del 7,4% a novembre – sarà in vigore per tre mesi. La previsione, nel caso delle carni di pollo e maiale, era infatti di un rincaro dei prezzi pari al 25-30% quest'anno.

Una misura drastica volta a tutelare le famiglie e a "lanciare un segnale al mercato", secondo il parlamentare ungherese István Nagy, riporta Hungary Today. Ovvero che il governo "non ha paura di prendere decisioni anche inaspettate". Prima di questa nuova disposizione, il governo del Paese aveva infatti già abbassato al 5% l'Iva su una serie di prodotti alimentari di base.

[Da www.alimentando.info]

BRASILE, CRESCE L'IMPORT DELL'ALIMENTARE MADE IN ITALY

(17/01/22) Il made in Italy 'va forte' in Brasile. Secondo i dati dell'ufficio Ice di San Paolo, nel 2021 le importazioni brasiliane di alimenti e bevande provenienti dall'Italia hanno toccato i 238,3 milioni di dollari (circa 209 mln euro). Una cifra in rialzo del 3% rispetto al 2020, quando si registravano 231,3 milioni di dollari (202,9 mln euro), e del 4,1% sul 2019, che si fermava a 228,9 milioni di dollari (200,8 mln euro). Grazie a questi risultati, l'Italia si colloca al nono posto tra i maggiori fornitori del Brasile per il food&beverage, con una quota del 2,4% dell'import totale.

Tra i principali prodotti italiani importati dal Brasile nel 2021 figurano i vini (43 milioni di dollari), la pasta secca e farcita (30,9 mln dollari), l'olio extravergine (21,5 mln dollari), le conserve e i sughi di pomodoro (30,9 mln dollari). Seguono kiwi (14 mln dollari), mele (14 mln dollari), wafer e waffle (12,2 mln dollari), cioccolato e derivati (9,3 mln dollari), sughi (8 mln dollari), riso e preparazioni per risotto (7,7 mln dollari).



E ancora: succhi ed estratti vegetali (esclusi liquirizia e luppolo – 5,8 mln dollari), formaggi (3,6 mln dollari), farine di frumento (3,6 mln dollari), prodotti di salumeria (2,8 mln dollari) e aceti (2,1 mln dollari). La crescita maggiore, in particolare, viene registrata dai vini, che nel 2021 ottengono un +19,4% in valore e +9,8% in volume rispetto all'anno precedente. Seguono prosciutti e insaccati (+66,8%), succhi ed estratti vegetali (+49,6%), caffè (+28%), wafer e waffle (+26,5%) e farine di frumento (+23,3%). Calano, invece, i dati a valore relativi a kiwi (-36,0%), mele (-31,5%) e cioccolatini/prodotti a base di cioccolato (-21,9%).

[Da www.alimentando.info]

3. **IL MONDO DEI FORMAGGI E DEI PRODOTTI LATTIERO-CASEARI**

PARMIGIANO REGGIANO: BANDO DI GARA PER ATTIVITÀ DI PROMOZIONE NEL REGNO UNITO

(20/01/22) Sulla GUCE del 14 gennaio u.s. è stato pubblicato un Bando di Gara indetto dal Consorzio del Parmigiano Reggiano DOP per la selezione, mediante Procedura Competitiva Aperta, di un "Organismo di esecuzione" incaricato della realizzazione di azioni di informazione e promozione da realizzare nel Regno Unito per un valore totale stimato, IVA esclusa, di 3 milioni e 649 mila euro in tre anni.



Il Consorzio presenterà alla Commissione UE un Programma con una richiesta di co-finanziamento. L'obiettivo è posizionare il Parmigiano Reggiano come prodotto testimonial della qualità e del valore di tutta la produzione agricola europea.

Alle società che intendono partecipare alla Gara di selezione è richiesta una consolidata esperienza nella realizzazione in attività di PR, promozione, informazione, organizzazione eventi, pubblicità e campagne stampa, attività presso i ristoranti e i punti vendita.

APPROVATA LA MODIFICA DEL DISCIPLINARE CON L'INTRODUZIONE DELLE RAZZE PER LA PRODUZIONE DEL LATTE DESTINATO AL PECORINO ROMANO DOP

(12/01/22) L'assemblea dei soci del Consorzio di tutela del Pecorino Romano ha votato all'unanimità dei presenti, in rappresentanza del 90% dei produttori, le nuove regole del Disciplinare di produzione che, tra le varie prescrizioni, prevedono la lista delle razze ammesse alla produzione del latte destinato alla DOP. I soci hanno deciso che gli allevatori che vorranno conferire latte da destinare alla DOP Pecorino Romano dovranno riconvertire entro i prossimi 7 anni i propri allevamenti, nel caso siano presenti razze estranee a quelle indicate nel disciplinare.

Nei prossimi giorni sarà organizzata una riunione con l'assessorato regionale dell'Agricoltura e le agenzie Laore e Agris per mettere a punto gli aspetti logistici, organizzare lo screening degli allevamenti e pianificare le procedure. Gli allevatori che decideranno di non riconvertire i propri allevamenti, alla scadenza dei sette anni dalla pubblicazione del Disciplinare non potranno più destinare il latte delle loro pecore alla produzione di Pecorino Romano DOP.

Le razze ammesse, in base a quanto deciso dall'Assemblea Consortile e inserite nel Disciplinare di produzione, sono: Razza Sarda, compresa la sub-popolazione Nera di Arbus, Razza Vissana, Razza Sopravissana, Razza Comisana, Razza Massese, Razza Pecora dell'Amiata.



"L'assemblea ha trovato una soluzione condivisa da tutti i presenti e che fa sintesi fra le diverse posizioni", sottolinea il presidente del Consorzio Gianni Maoddi. "I sette anni previsti per la riconversione assicurano a tutti gli operatori il tempo necessario per organizzarsi, in primo luogo agli allevatori".

La decisione dell'assemblea, che si è tenuta sulla piattaforma Zoom a causa della recrudescenza della pandemia, sarà ora sottoposta al vaglio del Ministero, con cui sarà immediatamente avviata l'interlocuzione e che dovrà dire l'ultima parola sul nuovo Disciplinare votato dai soci.

[Da www.pecorinoromano.com]

4. **FIERE ED EVENTI**

WEBINAR "COME SCEGLIERE IL PROPRIO E-COMMERCE - APPROCCIO PRATICO" – 27 GENNAIO 2022

(19/01/22) Il 27 gennaio p.v. Aice (Associazione Italiana Commercio Estero – Confcommercio) organizza il webinar "Come scegliere il proprio e-commerce - approccio pratico". Un seminario pratico, indirizzato alle aziende che hanno deciso e pensano che i tempi siano maturi per creare il proprio e-commerce. Ma cosa significa creare un proprio negozio on-line, quali sono gli investimenti, che tipo di fatturato bisogna avere per accedere ai diversi tipi di piattaforme?

La partecipazione è gratuita. Per iscriversi:

<https://www.aicebiz.com/it/associazioni/categoria/aice/it/formazione/seminari/form-iscrizioni/seminario-ecommerce/index.html>

FONTINAMI RIMANDATA AL 21-27 FEBBRAIO 2022

(19/01/22) La manifestazione FontinaMi, organizzata dal Consorzio Dop Fontina da lunedì 24 a domenica 30 gennaio 2022, è stata rimandata a causa dell'attuale situazione pandemica alla settimana del 21-27 febbraio. Durante l'evento, sette chef milanesi – Sadler, Canzian, Arrigoni, Passalacqua, Tornari, Sconfienza e Scibilia – proporranno piatti inediti utilizzando le forme di Fontina Dop d'Alpeggio vincitrici del concordo Modon d'Or 2021. Lo scopo è quello di mostrare al pubblico la moltitudine di interpretazioni di un formaggio tradizionale.

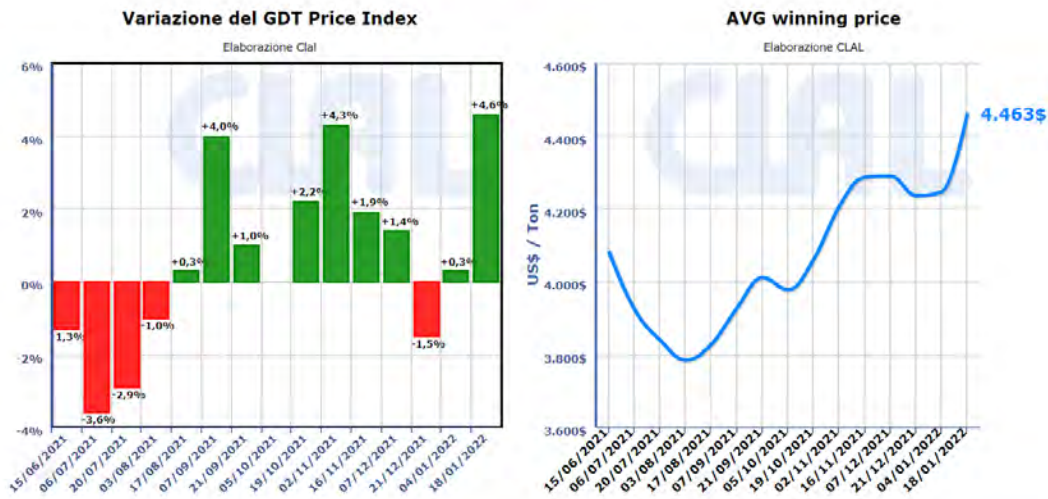


Coloro che degusteranno i piatti, previa prenotazione presso i locali aderenti, riceveranno in omaggio un amuse-bouche dello chef e un assaggio di Fontina Dop d'Alpeggio. L'evento sarà anche sui social grazie all'hashtag #fontinami con cui i protagonisti e il pubblico potranno condividere foto e stories.

IL MERCATO
LATTIERO-CASEARIO:
STATISTICHE
E PREZZI

RISULTATI ASTA DI FONTERRA DEL 18 GENNAIO 2022 (DA CLAL)

Riportiamo, in una prospettiva temporale, i risultati delle vendite all'asta, introdotte dalla Cooperativa Neozelandese Fonterra a partire dall'anno 2008, per il burro anidro (**AMF** - Anhydrous Milk Fat), latticello in polvere (**BMP** - Butter Milk Powder), polvere di latte scremato (**SMP** - Skimmed Milk Powder), polvere di latte intero (**WMP** - Whole Milk Powder), proteine concentrate del latte (**MPC 70** - Milk Protein Concentrate), caseina presamica (Casein Rennet) e formaggio (Cheddar).



	PREZZI CORRENTI US\$ / Ton		PREZZI MEDI DELL'ASTA - US\$ / Ton -								04 Jan 2022 Prezzo medio	21 Dec 2021 Prezzo medio
	Oceania (07 Jan 2022)	USA (14 Jan 2022)	18 Jan 2022 AVG winning price: 4.463 US\$/Ton , Change in price index: 4.6 %									
			C. 1 Feb 22	C. 2 Mar 22	C. 3 Apr 22	C. 4 May 22	C. 5 Jun 22	C. 6 Jul 22	Prezzo medio	% asta prec. ¹		
AMF (Burro Anidro)	-	-	6.806	6.730	6.671	6.623	6.843	6.736	6.720	+0,6%	6.669	6.723
BMP (Polv. di latticello)	-	-	n.a.	n.a.	n.a.	n.a.	n.a.	n.a.	n.a.	-	3.654	-
BURRO 82%	5.900	6.008	6.190	6.175	6.145	6.130	6.140	n.a.	6.158	+5,0%	5.868	5.851
CASEINA PRESAMICA	-	10.902	n.a.	n.a.	n.a.	n.a.	n.a.	n.a.	n.a.	-	-	-
CHEDDAR	5.513	4.233	5.734	5.530	5.518	5.515	5.625	n.a.	5.546	+1,1%	5.487	5.241
LATTOSIO	-	893	n.a.	n.a.	n.a.	n.a.	n.a.	n.a.	n.a.	-	-	1.390
MPC (Proteine concentr.)	-	-	n.a.	n.a.	n.a.	n.a.	n.a.	n.a.	n.a.	-	-	-
SMP (Polv. latte scremato)	3.775	3.660	3.999	3.941	3.971	3.975	4.020	n.a.	3.963	+5,0%	3.773	3.745
SWP (Polv. di siero dolce)	-	-	n.a.	n.a.	n.a.	n.a.	n.a.	n.a.	n.a.	-	-	-
WMP (Polv. latte intero)	3.863	4.542	4.071	4.066	4.103	4.149	4.104	n.a.	4.082	+5,6%	3.866	3.867

n.a.: non disponibile
Per ogni prodotto, il prezzo evidenziato è il più alto dell'ultima asta.

Ultimo aggiornamento: 18-01-2022

Nota: gDT prices are USD/metric tonne FAS

1) Variazione percentuale rispetto ai risultati dell'asta precedente (calcolo basato su Indici forniti dal gDT)

Fonte: GlobalDairyTrade, USDA

	PREZZI CORRENTI EURO / Ton		PREZZI MEDI DELL'ASTA - EURO / Ton -								04 Jan 2022 Prezzo medio	21 Dec 2021 Prezzo medio	07 Dec 2021 Prezzo medio
	Oceania (07 Jan 2022)	Germania	18 Jan 2022 (1 € = 1.1403 \$)										
			C. 1 Feb 22	C. 2 Mar 22	C. 3 Apr 22	C. 4 May 22	C. 5 Jun 22	C. 6 Jul 22	Prezzo medio	% asta prec. ¹			
AMF (Burro Anidro)	-	-	5.969	5.902	5.850	5.808	6.001	5.907	5.893	+0,3%	5.873	5.964	5.908
BMP (Polv. di latticello)	-	-	n.a.	n.a.	n.a.	n.a.	n.a.	n.a.	n.a.	-	3.218	-	3.207
BURRO 82%	5.222	5.855	n.a.	n.a.	n.a.	n.a.	n.a.	n.a.	n.a.	-	5.168	5.190	5.131
CASEINA PRESAMICA	-	-	5.428	5.415	5.389	5.376	5.385	n.a.	5.400	+4,5%	5.168	5.190	5.131
CHEDDAR	4.879	3.224 *	n.a.	n.a.	n.a.	n.a.	n.a.	n.a.	n.a.	-	-	-	-
LATTOSIO	-	-	5.029	4.850	4.839	4.836	4.933	n.a.	4.864	+0,6%	4.833	4.649	4.625
MPC (Proteine concentr.)	-	-	n.a.	n.a.	n.a.	n.a.	n.a.	n.a.	n.a.	-	-	1.233	1.186
SMP (Polv. latte scremato)	3.341	3.490	n.a.	n.a.	n.a.	n.a.	n.a.	n.a.	n.a.	-	-	-	-
SWP (Polv. di siero dolce)	-	-	3.507	3.456	3.482	3.486	3.525	n.a.	3.475	+4,6%	3.323	3.322	3.296
WMP (Polv. latte intero)	3.419	4.315	n.a.	n.a.	n.a.	n.a.	n.a.	n.a.	n.a.	-	-	-	-
			3.570	3.566	3.598	3.639	3.599	n.a.	3.580	+5,1%	3.405	3.430	3.551

n.a.: non disponibile
Per ogni prodotto, il prezzo evidenziato è il più alto dell'ultima asta.

Ultimo aggiornamento: 18-01-2022

Nota: gDT prices are USD/metric tonne FAS

* Prezzo riferito al **Cheddar** - Unione Europea (fonte: MMO)

1) Variazione percentuale rispetto ai risultati dell'asta precedente (calcolo aritmetico)

Fonte: GlobalDairyTrade, USDA, Süddeutsche Butter- und Käsebörsen eV, Kempten

	QUANTITÀ OFFERTE				QUANTITÀ OFFERTE OGGETTO DELL'ASTA - Tonnellate -								
	Totale Generale	Totale 2021 (Gen-Dic)	Totale 2022 (Gen)	± 2022 su 2021 *	18 Jan 2022						04 Jan 2022	21 Dec 2021	07 Dec 2021
					C. 1 Feb 22	C. 2 Mar 22	C. 3 Apr 22	C. 4 May 22	C. 5 Jun 22	C. 6 Jul 22			
AMF (Burro Anidro)	889.500	57.846	5.756	+27,9%									
BMP (Polv. di latticello)	96.669	6.862	0	-100,0%	316	970	648	447	278	230	2.867	2.762	2.720
BURRO 82%	435.941	41.431	3.547	-10,5%	n.a.	n.a.	n.a.	n.a.	n.a.	n.a.	n.a.	n.a.	n.a.
CASEINA PRESAMICA	92.344	0	0	0,0%	200	699	425	275	250	n.a.	1.698	1.765	1.845
CHEDDAR	298.094	16.295	1.323	+37,5%	n.a.	n.a.	n.a.	n.a.	n.a.	n.a.	n.a.	n.a.	n.a.
LATTOSIO	46.879	5.219	0	-100,0%	70	200	184	201	20	n.a.	648	771	760
MPC (Proteine concentr.)	26.169	0	0	0,0%	n.a.	n.a.	n.a.	n.a.	n.a.	n.a.	n.a.	196	180
SMP (Polv. latte scremato)	1.912.912	136.049	13.149	+8,9%	n.a.	n.a.	n.a.	n.a.	n.a.	n.a.	n.a.	n.a.	n.a.
SWP (Polv. di siero dolce)	2.326	0	0	0,0%	341	3.168	1.685	840	617	n.a.	6.498	6.533	6.536
WMP (Polv. latte intero)	5.316.948	360.605	36.712	-1,6%	n.a.	n.a.	n.a.	n.a.	n.a.	n.a.	n.a.	n.a.	n.a.
					3.500	8.979	4.368	1.183	550	n.a.	18.132	18.348	18.241

n.a.: non disponibile

Ultimo aggiornamento: 18-01-2022

A decorrere da Settembre 2011 i dati si riferiscono alle Quantità Vendute (Winning MT).

* Variazione riferita allo stesso periodo dell'anno precedente

Fonte: GlobalDairyTrade, USDA

Nota WMP: Decorrenza 02 Jul 2008

AMF: Decorrenza 03 Nov 2009

SMP: Decorrenza 02 Mar 2010

BMP: Decorrenza 03 Aug 2010

CASEINA: Decorrenza 17 May 2011

MPC: Decorrenza 17 May 2011

CHEDDAR: Decorrenza 19 Jul 2011

LATTOSIO: Decorrenza 03 Apr 2012

BURRO: Decorrenza 19 Feb 2013

SWP: Decorrenza 16 Sep 2014

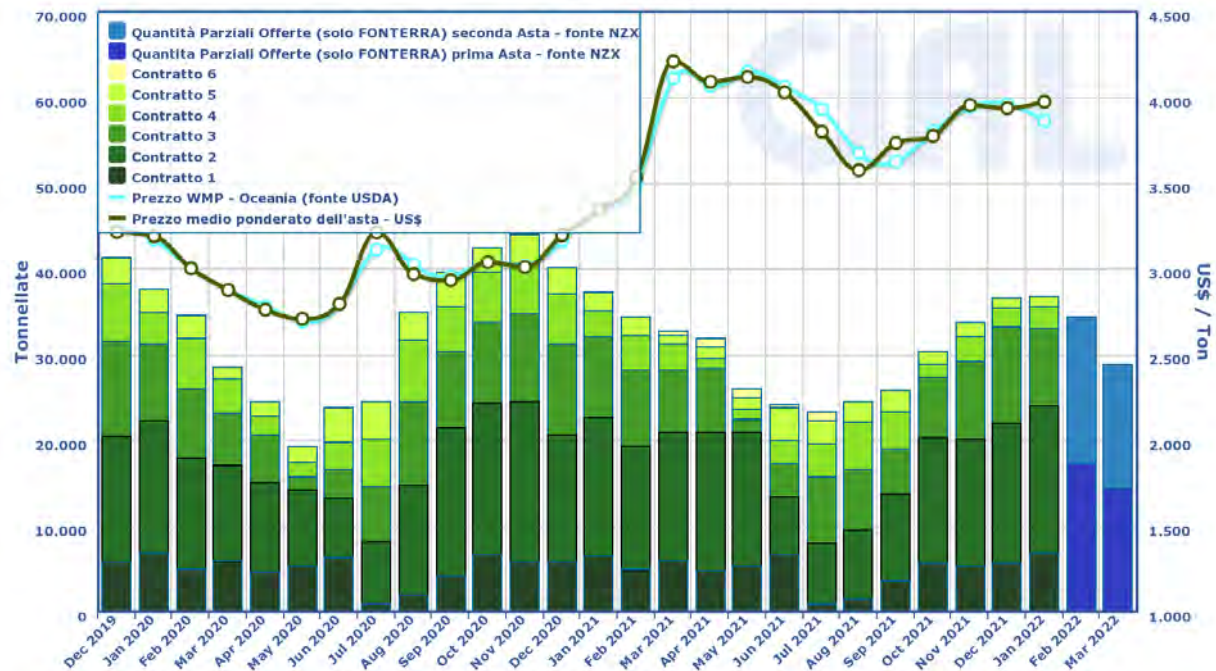
Prodotto	Quantità preliminari parziali offerte (solo FONTERRA)				
	Evento 18 Jan 2022	Evento 01 Feb 2022	Evento 15 Feb 2022	Evento 01 Mar 2022	Evento 15 Mar 2022
WMP (Polv. latte intero)	19.125	17.220	17.220	14.385	14.385
± su stima prec. stessa asta	0%	0%	0%	0%	-
SMP (Polv. latte scremato)	6.065	5.500	5.500	5.155	5.155
± su stima prec. stessa asta	0%	0%	0%	0%	-
AMF (Burro anidro)	2.950	2.800	2.800	2.625	2.625
± su stima prec. stessa asta	+7,3%	+7,7%	+7,7%	0%	-
BURRO 82%	1.850	1.943	1.942	1.750	1.750
± su stima prec. stessa asta	0%	0%	0%	0%	-
CHEDDAR	690	570	570	450	450
± su stima prec. stessa asta	0%	0%	0%	0%	-
CASEINA PRESAMICA	690	0	0	0	0
± su stima prec. stessa asta	-	-	-	-	-
BMP (Polv. di latticello)	0	580	0	580	0
± su stima prec. stessa asta	0%	0%	0%	0%	-

Ultimo aggiornamento: 18-01-2022

GlobalDairyTrade - WMP: Quantità offerte e prezzi medi ponderati mensili

(Dal 01/05/12 sono presenti 6 contratti riferiti a 6 periodi di consegna mensile)

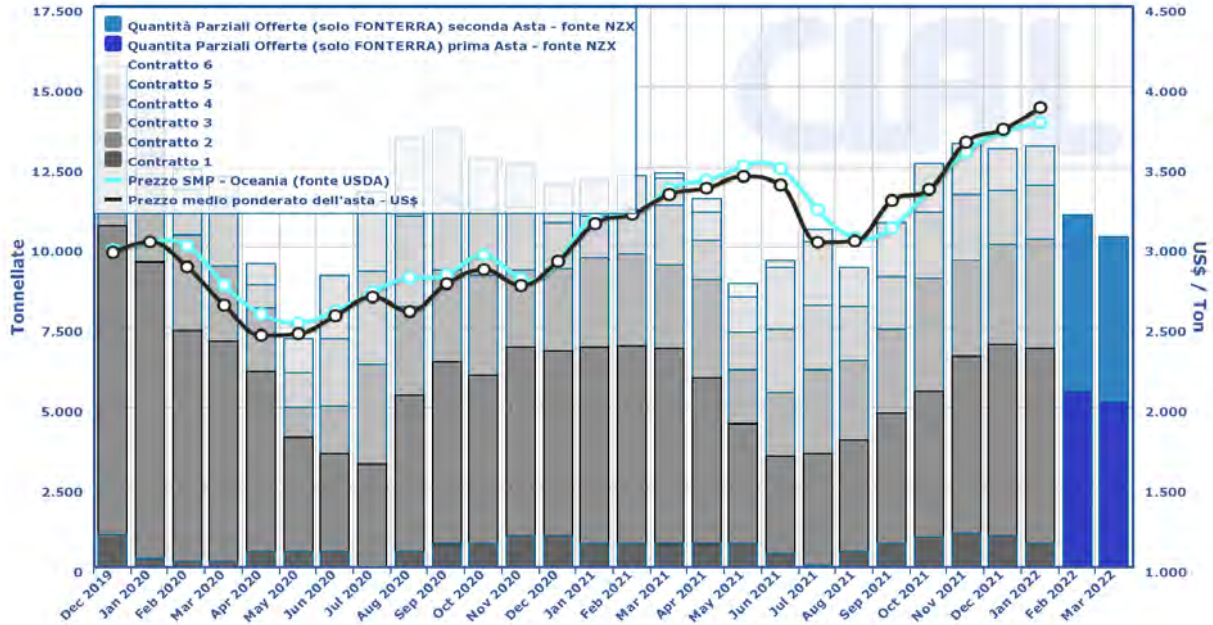
Fonte: GlobalDairyTrade



GlobalDairyTrade - SMP: Quantità offerte e prezzi medi ponderati mensili

(Dal 01/05/12 sono presenti 6 contratti riferiti a 6 periodi di consegna mensile)

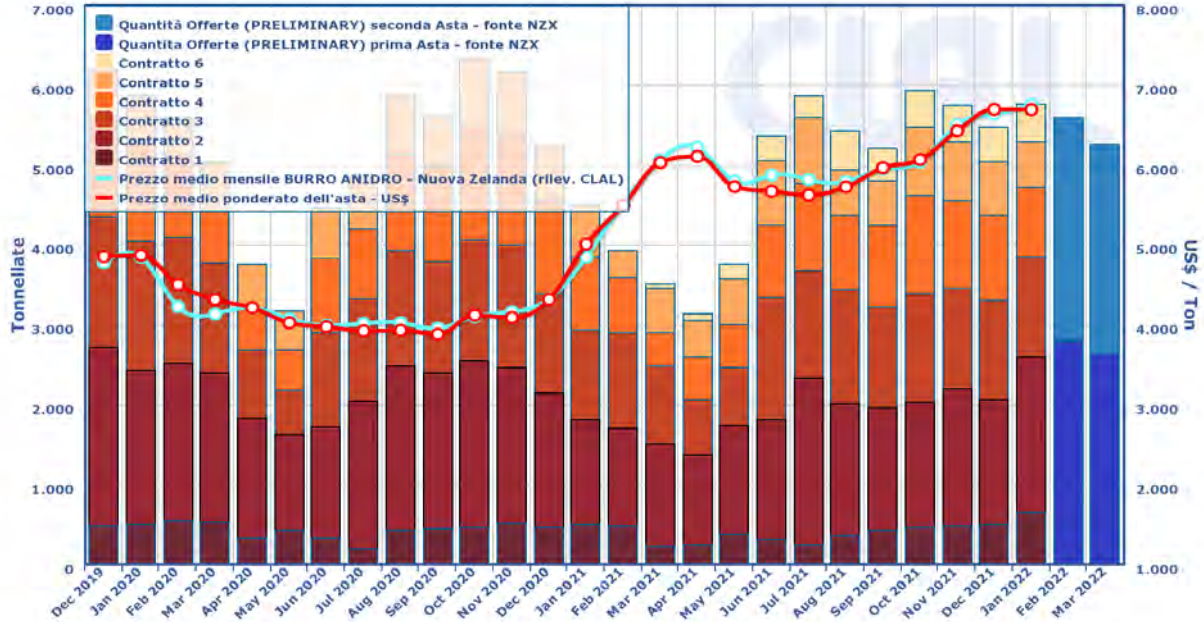
Fonte: GlobalDairyTrade



GlobalDairyTrade - AMF (Burro Anidro): Quantità offerte e prezzi medi ponderati mensili

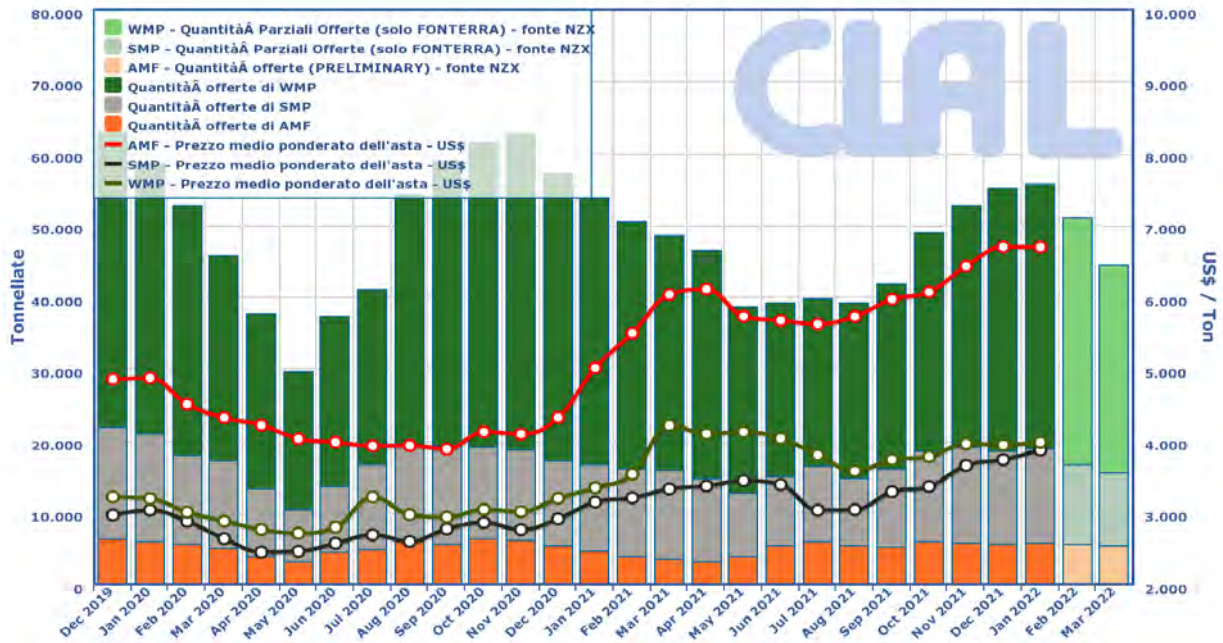
(Dal 01/05/12 sono presenti 6 contratti riferiti a 6 periodi di consegna mensile)

Fonte: GlobalDairyTrade



GlobalDairyTrade: Quantità offerte e prezzi medi ponderati mensili di WMP, SMP e AMF

Fonte: GlobalDairyTrade



*PREZZI
AGRICOLI*

A cura di: Emanuela Denti

MILANO - Rilevazione del 17 Gennaio 2022

FRANCO CASEIFICIO O MAGAZZINO DI STAGIONATURA, MERCE NUDA, CONTENUTO DI GRASSI SECONDO LA PRESCRIZIONE DI LEGGE PAGAMENTO IN CONTANTI - IVA ESCLUSA -

N.B. Le forme, se del caso, o le confezioni dei prodotti d'origine e tipici devono recare impresso il marchio dei rispettivi Consorzi di Tutela.

			10/01/2022	17/01/2022	VAR.
FORMAGGI		U.M.	Euro	Euro	
9	parmigiano reggiano (scelto 01): per frazione di partita: stagionatura di 30 mesi e oltre	Kg	12,85- 13,45	12,85- 13,45	
10	stagionatura da 24 mesi e oltre	Kg	12,30 - 12,80	12,30 - 12,80	
21	stagionatura di 18 mesi e oltre	Kg	11,60 - 11,80	11,60 - 11,80	
22	stagionatura minima di 12 mesi per lotto/lotti da produttore	Kg	10,15 - 10,50	10,20 - 10,50	+0,05/Inv.
28	grana padano (scelto 01): per frazione di partita: riserva 20 mesi e oltre	Kg	8,60 - 8,90	8,60 - 8,90	
29	stagionatura di 16 mesi e oltre	Kg	8,05 - 8,40	8,05 - 8,40	
40	stagionatura di 9 mesi da produttore	Kg	7,20 - 7,30	7,25 - 7,35	+0,05/+0,05
41	stagionatura 60-90 gg. fuori sale	Kg	6,00 - 6,10	6,05 - 6,15	+0,05/+0,05
50	provolone valpadana: fino a 3 mesi di stagionatura	Kg	5,90 - 6,05	5,90 - 6,05	
60	oltre 3 mesi di stagionatura	Kg	6,15 - 6,40	6,15 - 6,40	
65	pecorino romano: stagionatura di 5 mesi e oltre da produttore	Kg	9,70 - 10,00	9,80 - 10,10	+0,10/+0,10
70	asiago: d'allevato con stagionatura minima 90 gg.	Kg	6,20 - 6,50	6,20 - 6,50	
80	pressato fresco	Kg	5,30 - 5,60	5,30 - 5,60	
90	gorgonzola: maturo dolce	Kg	5,70 - 6,00	5,70 - 6,00	
100	maturo piccante	Kg	6,70 - 7,00	6,70 - 7,00	
110	Italico: prodotto fresco	Kg	4,30 - 4,40	4,30 - 4,40	
120	prodotto maturo	Kg	5,10 - 5,40	5,10 - 5,40	
140	taleggio: prodotto fresco fuori sale	Kg	4,80 - 5,00	4,80 - 5,00	
150	prodotto maturo	Kg	5,55 - 5,95	5,55 - 5,95	
160	quartirolino lombardo	Kg	5,05 - 5,25	5,05 - 5,25	
170	crescenza matura	Kg	4,20 - 4,45	4,20 - 4,45	
180	mozzarella di latte vaccino confezione (125 gr. Circa)	Kg	4,55 - 4,65	4,55 - 4,65	
190	mascarpone	Kg	4,40 - 4,65	4,40 - 4,65	
191	siero di latte raffreddato per uso industriale	1000 Kg	23,50 - 24,50	23,00 - 24,00	-0,50/-0,50
192	siero di latte per uso zootecnico	1000 Kg	6,50 - 7,50	6,50 - 7,50	

FRANCO PARTENZA, PAGAMENTO IN CONTANTI - IVA ESCLUSA - Rilevazione settimanale sulla piazza di Milano

			10/01/2022	17/01/2022	VAR.
BURRO E CREMA DI LATTE		U.M.	Euro	Euro	
11	burro pastorizzato (al netto dei premi quali quantitativi, oneri trasporti, provvigioni)	Kg	4,15	4,10	-0,05
20	burro prodotto con crema di latte sottoposta a centrifugazione e pastorizzazione (secondo Regolamento CE n. 1234/07)	Kg	5,75	5,70	-0,05
30	burro di centrifuga	Kg	5,90	5,85	-0,05
32	zangolato di creme fresche per la burrificazione (al netto dei premi quali quantitativi, oneri trasporti, provvigioni)	Kg	3,95	3,90	-0,05
40	crema di latte (40% di sostanza grassa)	Kg	2,80	2,72	-0,08
41	crema da latte italiano (40% di sostanza grassa)	Kg	2,82	2,72	-0,10

			10/01/2022	17/01/2022	
LATTE SPOT E PRODOTTI CASEARI		U.M.	Euro	Euro	
	latte spot				
10	latte nazionale crudo	1000 Kg	445 - 455	430 - 450	-15/-5
	latte estero pastorizzato 3,6% di grasso peso volume f.co arrivo pagamento 60 gg. IVA escl.				
11	latte bovino biologico	1000 Kg	525 - 535	525 - 535	
21	francese	1000 Kg	430 - 435	425 - 430	-5/-5
22	tedesco	1000 Kg	455 - 470	450 - 465	-5/-5
25	latte estero scremato 0,03	1000 Kg	245 - 255	240 - 255	-5/Inv.

BORSA MERCI DI MODENA - Rilevazioni di Lunedì 17 Gennaio 2022 -

Denominazione e qualità delle merci	U.M.	Min EURO	Max EURO	Var.	Fase di scambio, condizione di vendita ed altre note
<u>Zangolato di creme fresche per burrificazione della provincia di Modena, destinato ad ulteriore lavorazione, raffreddato e conservato a temperatura inferiore a 4°C, materia grassa min 82%, residuo secco magro max 2%, acidità max 1%</u>	Kg.		3,55	=	Prezzo alla produzione, franco caseificio. Prezzo unico. Note: Dal 06/02/12 adeguamento tecnico del prezzo; vedi n. (8) fondo listino
Formaggio Parmigiano-Reggiano: qualità: scelto +12% fra 0-1 quantità: circa 1000 forme circa: produzione minimo 30 mesi e oltre	Kg.	12,95	13,70	+0,05/+0,05	Prezzo franco magazzino venditore. Note: Adeguamento tecnico del prezzo
Formaggio Parmigiano-Reggiano: qualità: scelto +12% fra 0-1 quantità: circa 1000 forme circa, produzione minimo 24 mesi e oltre	Kg.	12,30	12,90	+0,05/+0,05	Prezzo franco magazzino venditore. Note: Adeguamento tecnico del prezzo
Formaggio Parmigiano-Reggiano: qualità: scelto +12% fra 0-1 quantità: circa 1000 forme circa, produzione minimo 18 mesi e oltre	Kg.	11,50	12,10	+0,05/+0,05	Prezzo franco magazzino venditore. Note: Adeguamento tecnico del prezzo
Formaggio Parmigiano-Reggiano: qualità: scelto +12% fra 0-1 quantità: circa 1000 forme circa, produzione minimo 15 mesi e oltre	Kg.	10,90	11,20	+0,05/+0,05	Prezzo franco magazzino venditore. Note: Adeguamento tecnico del prezzo
Formaggio Parmigiano-Reggiano: qualità: scelto +12% fra 0-1 quantità: circa 1000 forme circa, lotto/i di produzione minima 12 mesi e oltre da caseificio produttore	Kg.	10,30	10,50	+0,05/=	Prezzo franco magazzino venditore. Note: Adeguamento tecnico del prezzo

BORSA MERCI DI NOVARA - Rilevazioni di Lunedì 17 Gennaio 2022 -

Franco caseificio, merce nuda, contenuto dei grassi secondo la prescrizione di legge, I.V.A. esclusa al kg.
Le forme di gorgonzola devono recare impresso il marchio del Consorzio di tutela.

PRODOTTO		Min. Max.		Var.
Zangolato di creme fresche per la burrificazione (prezzo medio)	€/kg	3,40		=
Burro pastorizzato (prezzo medio)	€/kg	3,60		=
Gorgonzola piccante maturo	€/kg	7,05	7,35	≠/≠
Gorgonzola dolce maturo	€/kg	6,05	6,35	≠/≠
Siero di gorgonzola freddo franco caseificio	€/1000 kg	23,00		=

*la quotazione del siero dal 3 maggio 2021 passa da euro/100 litri a euro/1000 kg utilizzando il coefficiente di conversione 1,027.

BORSA MERCI DI VERONA - Rilevazioni di Lunedì 17 Gennaio 2022 -

PRODOTTI CASEARI	U.M.	Min EURO	Max EURO	Var.
<u>Siero di latte (residuo secco totale 5 - 6% - prezzo franco partenza - I.V.A. escl.)</u>				

Per uso zootecnico	Ton.	9,00	10,00	-1,00/-1,00
Per uso industriale	Ton.	24,50	25,50	-1,00/-1,00
FORMAGGI				
per merce nuda, franco caseificio o magazzino di stagionatura, con un contenuto di grassi secondo le prescrizioni di legge, a pronta consegna e pagamento.				
Grana Padano - "Formaggio fuori sale" atto a divenire Grana Padano	Kg.	6,05	6,15	+0,05/+0,05
Grana Padano DOP - Stagionato 10/12 mesi	Kg.	7,25	7,35	+0,05/+0,05
Grana Padano DOP - Stagionato oltre 15 mesi	Kg.	7,50	7,80	Inv.
Grana Padano DOP - Stagionato oltre 20 mesi	Kg.	8,30	8,45	Inv.
Provolone Valpadana DOP – Merce fresca	Kg.	4,95	5,05	+0,05/+0,05
Provolone Valpadana DOP – Stagionatura oltre 3 mesi	Kg.	5,15	5,25	+0,05/+0,05
Monte Veronese DOP – A latte intero	Kg.	5,30	5,50	+0,05/+0,05
Monte Veronese DOP – D'allevato fresco	Kg.	6,00	6,10	+0,05/+0,05
Monte Veronese DOP – Mezzano	Kg.	6,55	6,65	+0,05/+0,05
Monte Veronese DOP - Vecchio	Kg.	8,75	8,85	+0,05/+0,05
LATTE SPOT - in cisterna - franco arrivo				
Latte Spot Nazionale crudo	Ton.	440	455	-10/-5
Latte Estero di provenienza Germania - Austria	Ton.	465	475	-5/-5
Latte Magro Pastorizzato tipo 0,03 M.G	Ton.	245	255	Inv./Inv.
Panna di centrifuga 40% M.G. (nazionale)	Ton.	2750	2820	-50/-50
Panna di centrifuga 40% M.G. (U.E.)	Ton.	2730	2770	-50/-50

BORSA MERCI DI REGGIO EMILIA - Rilevazioni di Martedì 18 Gennaio 2022 -

I prezzi si intendono al netto di qualsiasi imposta per merce franco Reggio Emilia salvo speciali indicazioni.

Denominazione e qualità merci	U.M.	Min.	Max.	Var. Min.	Var. Max.
ATRI LATTICINI - Prezzo alla produzione. Si informa che dal 1° febbraio 2012 le borse Merci delle Camere di Commercio di Modena, Reggio Emilia e Parma hanno proceduto ad un adeguamento tecnico della quotazione dello zangolato mediante un recupero di € 0,35/Kg dell'ammontare del premio riconosciuto al produttore					
Zangolato di creme fresche per la burrificazione della provincia di Reggio Emilia, destinato ad ulteriore lavorazione, raffreddato e conservato a temperatura inferiore a 4°C, materia grassa min. 82%, residuo secco magro max. 2%, acidità max. 1%	Kg	3,50	3,50	-0,05	-0,05
Siero (franco caseificio)	100 Kg	0,15	0,40	=	=
FORMAGGIO PARMIGIANO-REGGIANO qualità: scelto + 12% fra 0-1 per lotti di partita					
<u>Produzione minimo 30 mesi e oltre</u>	Kg	12,80	13,45	+0,05	=
<u>Produzione minimo 24 mesi e oltre</u>	Kg	11,95	12,55	+0,10	=
<u>Produzione minimo 18 mesi e oltre</u>	Kg	11,35	11,70	+0,05	=
<u>Produzione minimo 15 mesi e oltre</u>	Kg	10,60	10,70	+0,05	=
<u>Lotto/i di produzione minima 12 mesi e oltre (da caseificio produttore)</u>	Kg	10,30	10,50	+0,05	=

BORSA MERCI DI CREMONA - Rilevazioni di Mercoledì 19 Gennaio 2022 -

PRODOTTO (kg)		MIN	MAX	Var.
Burro	Pastorizzato		4,80	=
Grana Padano (scelto 01)*	Stag. di 9 mesi	7,25	7,35	+0,05/+0,05
	Stag. tra 12-15 mesi	7,45	7,80	+0,05/=
	Stag. oltre 15 mesi	8,00	8,65	=
Provolone Valpadana	Dolce	6,05	6,15	=
	Piccante	6,25	6,45	=
Provolone	Stag. fino a 3 mesi	5,60	5,80	=
	Stag. oltre 5 mesi	5,85	6,15	=

* da stagionare franco luogo di stagionatura – pagamento secondo uso corrente

** con bollo provvisorio di origine del Grana Padano – in partite contrattate a numero con esclusione dello scarto – termini di pagamento secondo uso corrente

BORSA MERCI DI MANTOVA - Rilevazioni di Giovedì 20 Gennaio 2022

PRODOTTO (kg)		MIN	MAX	Var.
Burro	Zangolato di creme fresche	3,700		-0,050
	Mantovano pastorizzato	3,900		-0,05
	Burro mantovano fresco CEE	5,500		-0,050
Siero di latte raffreddato per uso industriale	1000 kg	23,000	24,000	-0,500/-0,500
Siero di latte per uso zootecnico	1000 kg	6,500	7,000	=
Grana Padano (1)	Stagionatura 10 mesi	7,250	7,350	+0,050/+0,050
	Stagionatura 14 mesi	8,350	8,500	=
	Stagionatura 20 mesi	8,950	9,100	=
	<u>Stagionatura tra i 60 e i 90 giorni fuori sale (con bollo provvisorio di origine del Grana Padano)</u>	6,100	6,200	+0,050/+0,050
Parmigiano Reggiano (2)	Stagionatura 12 mesi	10,200	10,500	+0,050/+0,050
	Stagionatura fino a 18 mesi	11,250	11,650	=
	Stagionatura fino a 24 mesi	12,200	12,500	=
	Stagionatura fino a 30 mesi	12,700	13,150	=

BORSA MERCI DI BRESCIA - Rilevazioni di Giovedì 20 Gennaio 2022 -

PRODOTTO (kg)		MIN	MAX	Var.
Burro ⁽¹⁾	1 ^a qualità (affioramento)	4,00	4,00	-0,05/-0,05
	2 ^a qualità (siero)	3,70	3,70	-0,05/-0,05
Siero di latte scremato (compresa scotta)		0,27	0,28	-0,01/-0,01
FORMAGGI: ⁽²⁾				
Grana Padano	Merce fresca 2/3 mesi fuori sale ⁽⁴⁾	6,10	6,20	+0,05/+0,05
	Stag. da 9 mesi	7,30	7,45	+0,05/+0,05
	Stag. da 12 a 15 mesi ⁽³⁾	8,25	8,35	=

	Riserva oltre 20 mesi	8,90	9,00	=
Provolone Valpadana	Stag. fino a 3 mesi	6,00	6,15	+0,10/+0,10
	Stag. oltre i 5 mesi	6,25	6,50	+0,10/+0,10
Taleggio tipico	Fresco fuori salamoia	4,60	4,80	+0,10/+0,10
Italico	Fresco fuori salamoia	4,40	4,60	+0,10/+0,10
Robiola (formaggella bresciana)	Fuori sale	4,70	4,80	+0,10/+0,10
Crescenza latte intero	Fresca fuori sale	4,30	4,50	+0,10/+0,10
Gorgonzola fresco	Fresco	4,50	4,60	+0,10/+0,10
Quartiolo lombardo		4,40	4,50	+0,10/+0,10
Latte Spot italiano (franco partenza)		0,43	0,44	-0,01/-0,01

- (1) merce resa al caseificio in panoni
- (2) Contratti tra produttori e grossisti, merce nuda, posta al caseificio, salvo diversa indicazione
- (3) da produttore a stagionatore, franco luogo di stagionatura
- (4) con bollo provvisorio di origine del Grana Padano – in partite contrattate a numero con esclusione dello scarto

BORSA MERCI DI PARMA - Rilevazioni di Venerdì 21 Gennaio 2022 -

DENOMINAZIONE E QUALITA'	Variazione	Min.	Max.
		€/kg	
ZANGOLATO DI CREME FRESCHE PER BURRIFICAZIONE della provincia di Parma, destinato ad ulteriore lavorazione, raffreddato e conservato a temperatura inferiore a 4° C, materia grassa minima 82%, residuo secco magro max 2%, acidità max 1%.	-0,050		3,500
SIERO DI LATTE (€/100 kg)			
<u>Residuo della lavorazione del formaggio grana, per uso zootecnico, franco caseificio</u>	=	2,200	2,300
<u>Raffreddato, per uso industriale, franco caseificio</u>	+0,200/+0,200	10,200	11,700
<u>FORMAGGIO PARMIGIANO-REGGIANO</u> qualità scelto 12% fra 0-1 per lotti di partita Produzione minimo 30 mesi e oltre	=	12,900	13,750
<u>FORMAGGIO PARMIGIANO-REGGIANO</u> qualità scelto 12% fra 0-1 per lotti di partita Produzione minimo 24 mesi e oltre	=	12,200	12,850
<u>FORMAGGIO PARMIGIANO-REGGIANO</u> qualità scelto 12% fra 0-1 per lotti di partita Produzione minimo 18 mesi e oltre	=	11,450	12,100
<u>FORMAGGIO PARMIGIANO-REGGIANO</u> qualità scelto 12% fra 0-1 per lotti di partita Produzione minimo 15 mesi e oltre	=	10,700	11,000
<u>FORMAGGIO PARMIGIANO-REGGIANO</u> qualità scelto 12% fra 0-1 per lotti di partita Lotto/i di produzione minima 12 mesi e oltre (caseificio produttore)	=	10,300	10,550