



ASSOCASEARI

ASSOCIAZIONE COMMERCIO PRODOTTI LATTIERO - CASEARI

Servizio informativo N° 1/2022 del 7 Gennaio 2022 - RISERVATO AGLI ASSOCIATI -

NORME E NOTIZIE

MERCATO LATTIERO-CASEARIO - Andamento settimanale	PAG. 02
POLITICA AGRICOLA COMUNE (PAC) - Escluso il comparto ovicaprino dall'ecoschema previsto dal Pns: www.alimentando.info	PAG. 03
BIOLOGICO - Al via, dal 1° gennaio 2022, il nuovo regolamento europeo: www.alimentando.info	PAG. 03
POLITICA UE - La Francia assume la presidenza di turno del Consiglio europeo	PAG. 03
IMPORTAZIONE DA PAESI TERZI - I nuovi certificati sanitari di importazione dell'UE si applicano dal 15 gennaio 2022	PAG. 04
UCRAINA - Avviata inchiesta sulla salvaguardia dell'importazione di formaggio	PAG. 04
ESPORTAZIONI VERSO PAESI TERZI - GRAN BRETAGNA - Dal 1° gennaio 2022 a regime le prove di origine preferenziale: www.alimentando.info	PAG. 04
SCAMBI UK/AUSTRALIA – Firmato l'accordo di libero scambio	PAG. 05
FIERE ED EVENTI - Dopo Sigep, anche Marca verso il rinvio: www.insiderdairy.com	PAG. 05
MERCATO LATTIERO-CASEARIO - Asta Global Dairy Trade del 04/01/22: Clal	PAG. 07
PREZZI – Rilevazioni delle Camere di Commercio dal 3 al 7 gennaio 2022	PAG. 10

Partita IVA / Codice Fiscale 07043480966 – Sito web: www.assocaseari.it

SEDI OPERATIVE:

00153 ROMA - P.zza G.G. Belli, 2 - tel. +39 06.58301087 - fax +39 06.5817299 e-mail: assocaseari@confcommercio.it

26100 CREMONA – Via Manzoni, 2 – tel. +39 0372.464280 – e-mail: info@assocaseari.it

SEDE LEGALE: 20121 MILANO – C.so Venezia 47/49

NOTIZIE DELLA SETTIMANA

1. IL MERCATO AGROALIMENTARE E LATTIERO-CASEARIO

IL MERCATO LATTIERO-CASEARIO QUESTA SETTIMANA – A cura di Emanuela Denti -

Mercato nazionale influenzato dalle Feste di Capodanno e dell'Epifania.

- **Latte:** indebolimento del mercato nazionale con contratti a prezzi inferiori al bollettino. Raccolta gradualmente e costantemente in crescita. Nei Paesi con la maggior produzione di latte in Europa produzioni in crescita, ma sempre ben al di sotto dell'anno scorso.

- Offerta di **Crema** nazionale in eccedenza sulla domanda. Quotazioni difficili da rilevare, variabili a seconda della necessità. Crema UE con prezzi leggermente cedenti rispetto le quotazioni della scorsa settimana.

- **Burro:** dopo una settimana di chiusura, questa settimana Kempten aumenta di € 0,05 il prezzo minimo, oggi a 5,75 €/kg, e lascia invariato il massimo a 5,90 €/kg, media tedesca 5,825 €/kg. L'Olanda ha rialzato sia la settimana scorsa di € 0,07, che questa di € 0,05 e oggi è pari a 6,12 €/kg. Infine la Francia, dopo il calo di € 0,10 di settimana scorsa, resta invariata a 5,93 €/kg. La media a tre di questa settimana è 5,958 €/kg, quella a due 5,972 €/kg. Milano lascia invariata la quotazione del burro di centrifuga a 5,90 €/kg, dopo un aumento di € 0,20 di settimana scorsa.

- Questa settimana, le quotazioni del **latte in polvere** scremato sono aumentate in Germania e in Olanda per lo zootecnico, sono rimaste invariate per l'alimentare in Olanda e sono diminuite in Francia. In aumento l'intero in Germania, stabile in Olanda e Francia.

Il problema non è dei prezzi bensì della disponibilità, con le latterie che hanno il terrore di non riuscire ad eseguire i contratti, figuriamoci parlare di nuovi contratti.

- Aumentano i bollettini del **siero** per uso zootecnico in Olanda e in Germania, resta invariato l'alimentare in Germania e lo zootecnico in Francia.

- **Formaggi:** questa e la scorsa settimana in Italia le Borse Merci sono rimaste quasi tutte chiuse. Si segnala un aumento del Grana Padano a Cremona.

Quotazioni medie europee non pubblicate.

NB: I prezzi pubblicati devono essere considerati solo indicativi di una tendenza di mercato, in quanto miscelanea non solo di prezzi effettivi di vendita, ma anche di prezzi di offerte e/o richieste rilevate sul mercato.

	Week 1	Week 52	Week 51	Week 50
BURRO (D)	5,75 – 5,90	n.q.	5,70 – 5,90	5,70 – 5,90
BURRO IMPACCHETTATO 250 GR (D)	5,78 – 5,94	n.q.	5,78 – 5,94	5,78 – 5,94
BURRO (F)	5,93	5,93	6,13	5,51
BURRO (NL)	6,12	6,07	6,00	5,82
SMP USO ALIMENTARE (D)	3350 – 3450	n.q.	3330 – 3450	3250 – 3380
SMP USO ALIMENTARE (F)	3270	3310	3200	3210
SMP USO ALIMENTARE (NL)	3450	3450	3370	3300
SMP USO ZOOTECNICO (D)	3300 – 3330	n.q.	3280 – 3310	3220 – 3250
SMP USO ZOOTECNICO (NL)	3380	3360	3320	3290
WMP (D)	4150 – 4350	n.q.	4100 – 4330	4000 – 4280
WMP (F)	4260	4260	4260	4060
WMP (NL)	4270	4270	4240	4120
SIERO IN POLVERE USO ALIMENTARE (D)	1210-1260	n.q.	1210-1260	1190-1240
SIERO IN POLVERE USO ZOOTECNICO (D)	1150-1180	n.q.	1140-1160	1130-1150
SIERO IN POLVERE USO ZOOTECNICO (F)	1130	1130	1130	1130
SIERO IN POLVERE USO ZOOTECNICO (NL)	1220	1190	1190	1170

Import/export Nuova Zelanda Novembre 2021

Le esportazioni della Nuova Zelanda sono state contenute a novembre, nonostante le forti spedizioni di latte in polvere verso la Cina. Gli acquisti da parte del Sud-Est Asiatico e dell'Algeria si sono ridotti.

L'export di formaggio si è indebolito, -6% nov.'21/nov.'20, così come quello di burro si era indebolito a luglio e quello di butteroil ad aprile.

Product	Volume in tonnes	Δ% YOY	Volume YTD	Δ% YTD
Whey	214 912	+2%	1 443 202	+22%
SMP	19 004	-14%	194 388	-7%
Whey	1 935	+51%	14 431	+10%
Cheese	22 357	-6%	328 859	+14%
Butter	28 237	+10%	202 992	+0%
Butteroil	12 013	-28%	148 841	+35%
Lactose	1 512	-28%	22 436	-3%
WPC	2 049	+15%	23 078	+25%
Casein(ates)	7 725	+7%	86 644	+12%
Infant Formula	2 401	-9%	79 620	-8%
Milk	28 426	+67%	243 305	+15%
Cream	19 905	+40%	151 848	+25%

Product	Volume in tonnes	Δ% YOY	Volume YTD	Δ% YTD
Lactose	9 826	+25%	102 306	+38%
Whey	1 978	-87%	8 916	-84%
Cheese	1 203	+24%	10 659	+13%

Import Giappone Novembre 2021

Le importazioni giapponesi sono rallentate a novembre a causa di un indebolimento della domanda di formaggio, -6% nov.'21/nov.'20, che ha colpito principalmente i fornitori europei. I formaggi della UE hanno coperto il 43% della domanda di importazione giapponese nel 2021. Il lattosio, il secondo prodotto in termini di volume, mostra una tendenza opposta, con un forte aumento delle importazioni dalla UE che è il secondo operatore sul mercato con una quota del 34%, molto dietro agli Stati Uniti (54%).

Product	Volume in tonnes	Δ% YOY	Volume YTD	Δ% YTD
Cheese	22 924	-6%	264 001	-1%
Butter	879	+31%	10 171	+86%
Whey	4 415	-4%	44 819	-2%
SMP	1 905	-27%	19 376	-45%
Lactose	6 899	+35%	69 960	-6%
WPC	2 302	+23%	23 218	+25%
Casein(ates)	1 142	+12%	12 154	+4%

N.B. L'Analisi di mercato di Assocaseari è destinata ai soli Associati. Non ne è consentita la diffusione, se **non** autorizzata.

ESCLUSO IL COMPARTO OVICAPRINO DALL'ECOSHEMA PREVISTO DAL PNS DELLA PAC

(04/01/22) Il settore ovicaprino è stato escluso dall'ecoschema per il pagamento del premio per il benessere animale e la riduzione degli antibiotici previsto dal Piano strategico nazionale della Pac 2023-2027.

“L'intervento, con il quale si intendono privilegiare gli allevamenti zootecnici che praticano il pascolamento o l'allevamento semibrado, è al momento riservato ai bovini da latte e da carne e ai suini, ma lascia fuori, appunto, il comparto ovicaprino, non considerandolo come uno dei settori che può contribuire al raggiungimento degli obiettivi ambientali della Pac”, evidenzia Franco Verrascina, presidente di Copagri, in una nota in cui esprime tutto il suo disappunto.



“Proprio il pascolamento, invece, conferisce sia alle carni che al latte ovicaprini, e conseguentemente alle produzioni lattiero casearie, caratteristiche qualitative molto apprezzate dal mercato nazionale ed estero; non a caso sono registrati in Italia ben tre Igp relative alle carni di agnello e 11 Dop per i formaggi”, continua il presidente. Che fa quindi appello al Mipaaf affinché riveda le proprie scelte.

[Da www.alimentando.info]

AL VIA, DAL 1° GENNAIO 2022, IL NUOVO REGOLAMENTO EUROPEO SUL BIOLOGICO

(27/12/21) Entrerà in vigore il 1° gennaio 2022 il regolamento europeo 848/2018 sulla produzione e l'etichettatura di prodotti biologici, in posticipo di un anno rispetto alla sua originaria attuazione, prevista inizialmente per il 1° gennaio 2021. Il regolamento ha l'obiettivo di rivedere e rafforzare le regole dell'Ue in merito a sistemi di controllo, regimi di scambio e norme di produzione nel segmento biologico.



Di seguito alcuni dei punti chiave introdotti con la nuova normativa: ampliare l'ambito di applicazione della legislazione esistente sulla produzione e etichettatura di prodotti biologici anche a sughero, sale, oli essenziali, cotone e lana; favorire i piccoli agricoltori grazie a un nuovo sistema di certificazione di gruppo; semplificare le norme di produzione del biologico attraverso la graduale eliminazione di eccezioni ed esenzioni; introdurre un sistema di controllo delle conformità che permetta di controllare che anche i Paesi terzi rispettino le stesse norme di quelli Ue; riesaminare le norme sulla produzione animale biologica e introdurre regole sulla produzione per le nuove specie, come nel caso dei conigli; seguire protocolli più uniformi per ridurre il rischio di contaminazione accidentale da pesticidi. Infine, controlli e misure precauzionali stringenti verranno messi in atto periodicamente per rafforzare l'intero sistema.

[Da www.alimentando.info]

LA FRANCIA ASSUME LA PRESIDENZA DI TURNO DEL CONSIGLIO EUROPEO

(05/01/22) La Francia ha assunto la Presidenza del Consiglio UE. Saranno mesi intensi, viste le imminenti elezioni presidenziali e parlamentari.

Tra le priorità della politica agroalimentare, la reciprocità degli standard di produzione (o clausole "mirror") che la Francia intende portare avanti settore per settore con l'obiettivo di proteggere i produttori europei dalla concorrenza sleale. Le altre priorità sono molto in linea con il Green Deal, che mira a ridurre l'impronta climatica e ad accelerare la transizione ecologica in agricoltura.



Il 1° luglio assumerà la Presidenza la Repubblica Ceca.

2. **IL MONDO DELL'IMPORT-EXPORT**

I NUOVI CERTIFICATI SANITARI DI IMPORTAZIONE DELL'UE SI APPLICANO DAL 15 GENNAIO 2022

(05/01/22) Ad agosto, il Comitato permanente PAFF (*Standing Committee on Plants, Animals, Food and Feed - SCoPAFF*) aveva posticipato la data effettiva di attuazione dei nuovi certificati sanitari per le importazioni nella UE (previsti dal regolamento 2020/2235) al 15 gennaio 2022 per concedere agli operatori dei Paesi terzi più tempo per adeguarsi ed evitare interruzioni. I vecchi certificati firmati prima del 15 gennaio continueranno ad essere accettati fino al 15 marzo.



I nuovi certificati per le importazioni di latte crudo, prodotti lattiero-caseari e colostro da Paesi terzi si trovano a pagina 280 del reg. n. 2020/2235.

UCRAINA: AVVIATA INCHIESTA SULLA SALVAGUARDIA DELL'IMPORTAZIONE DI FORMAGGIO

(05/01/22) A seguito della richiesta di alcuni stakeholder ucraini alle Autorità nazionali di introdurre protezioni su determinate importazioni di prodotti lattiero-caseari all'inizio del 2021, il 24 dicembre scorso la Commissione interdipartimentale ucraina per il commercio internazionale ha pubblicato un avviso annunciando l'avvio di un'inchiesta di salvaguardia su determinati tipi di formaggio (vedere l'elenco completo nell'avviso).



Alle parti potenzialmente interessate viene concesso un mese per esprimere il proprio interesse e inviare commenti (tradotti in ucraino). In definitiva, se l'indagine, condotta dal Ministero dell'Economia ucraino, risulta favorevole alla salvaguardia, potrebbero seguire limitazioni alle importazioni per un periodo di quattro anni.

L'Ucraina sta attualmente chiedendo alla UE ulteriori concessioni nel contesto della revisione dell'accordo di libero scambio UE-Ucraina.

EXPORT IN UK: DAL 1° GENNAIO 2022 A REGIME LE PROVE DI ORIGINE PREFERENZIALE

(28/12/21) Dal 1° gennaio 2022 entrano a regime per chi esporta in Uk le prove di origine preferenziale. La Commissione europea, con il regolamento 2254/2020 del 29 dicembre 2020, ha consentito che, per tutto il 2021, le imprese dell'Ue potessero autocertificare l'origine preferenziale dei prodotti esportati in Uk, a condizione che la dichiarazione di origine del fornitore fosse recuperata entro il 1° gennaio 2022.



Se così non fosse, come chiarisce l'Agenzia delle dogane, l'attestazione di origine non sarà considerata valida e ci saranno conseguenze giuridiche ed economiche. Inoltre, a partire dal 2022 per beneficiare dell'azzeramento dei dazi alla dogana Uk, sarà necessario che i beni siano accompagnati da una prova dell'origine preferenziale, rappresentata dall'autocertificazione dell'esportatore che dovrà essere presente nel sistema degli esportatori registrati (Rex), come stabilito dal Trade and Cooperation Agreement (Tca). Essenziale la dichiarazione del fornitore, contenente una chiara indicazione dell'origine (Ue o non Ue) dei materiali utilizzati per la fabbricazione del prodotto.

[Da www.alimentando.info]

FIRMATO L'ACCORDO DI LIBERO SCAMBIO TRA AUSTRALIA E REGNO UNITO

(31/12/21) L'[Accordo di Libero Scambio tra Australia e Regno Unito](#) è stato firmato virtualmente il 17 dicembre. Esso fornisce un accesso significativo al mercato per gli esportatori di prodotti lattiero-caseari australiani infatti il Regno Unito eliminerà le sue tariffe sui prodotti lattiero-caseari in cinque anni (in parti uguali). All'entrata in vigore, si applicheranno i seguenti contingenti:

- 24.000 tonnellate di formaggio (48.000 tonnellate il quinto anno)
- 5.500 tonnellate di burro (11.500 tonnellate il quinto anno)
- 20.000 tonnellate di altri prodotti lattiero-caseari (contingente invariato per cinque anni).

La maggior parte dei formaggi britannici beneficerà dell'accesso a dazio zero al mercato australiano dopo cinque anni mentre alcuni formaggi erborinati e a pasta molle e altri prodotti lattiero-caseari saranno esenti da dazio al momento dell'entrata in vigore. Il formaggio è l'unica categoria di prodotto a cui l'Australia applica tariffe considerevoli.

L'accordo entrerà in vigore una volta che ciascuna parte avrà completato le proprie procedure nazionali.



3. FIERE ED EVENTI

FIERE: DOPO SIGEP, ANCHE MARCA VERSO IL RINVIO

(03/01/22) Non c'è pace per le fiere, anche nel 2022. Dopo il rinvio di Sigep, la fiera di Italian Exhibition Group dedicata al foodservice dolce, che doveva tenersi dal 22 al 26 gennaio e avrà luogo invece in primavera, dal 12 al 16 marzo, pare che anche dalle parti di BolognaFiere stiano pensando al rinvio di [Marca](#). L'evento dedicato alla private label, in calendario il 18 e 19 gennaio, dovrebbe infatti subire la stessa sorte ed essere riprogrammato in primavera.



La notizia non è ancora ufficiale ma l'annuncio dovrebbe arrivare nel giro di poche ore. Troppi i timori per la crescita dei contagi e, soprattutto, troppo forte la preoccupazione di vedere i padiglioni deserti a causa delle defezioni italiane ed europee dei visitatori, che hanno spinto le associazioni di categoria coinvolte nelle due manifestazioni a chiedere un rinvio. La volontà è quella di tenere fiere in presenza con il più alto numero di espositori e visitatori possibile, salvando al tempo stesso il business degli enti fieristici e quello dei loro clienti.

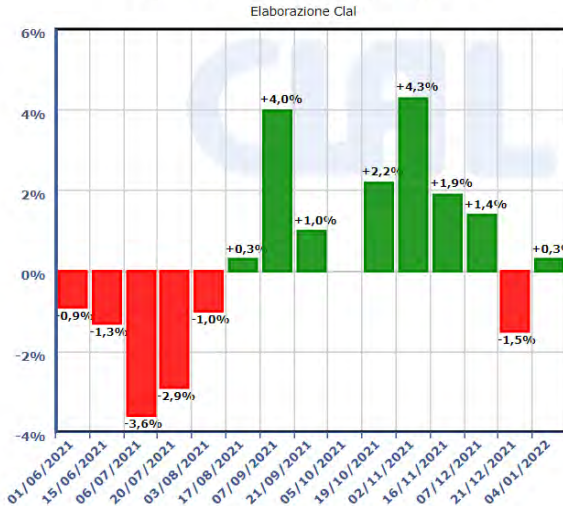
[Da www.insiderdairy.com]

IL MERCATO
LATTIERO-CASEARIO:
STATISTICHE
E PREZZI

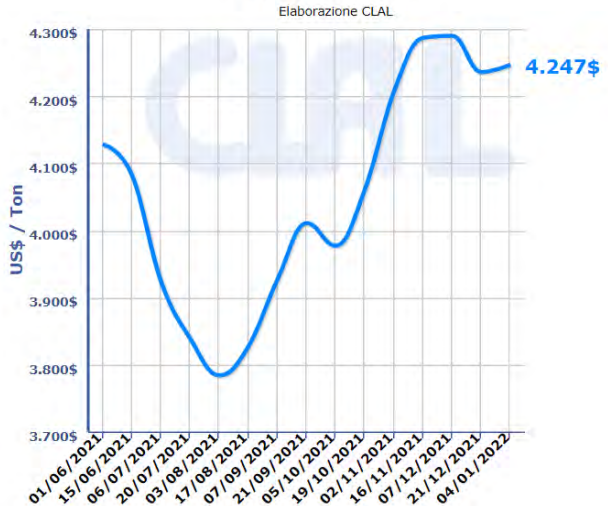
RISULTATI ASTA DI FONTERRA DEL 4 GENNAIO 2022 (DA CLAL)

Riportiamo, in una prospettiva temporale, i risultati delle vendite all'asta, introdotte dalla Cooperativa Neozelandese Fonterra a partire dall'anno 2008, per il burro anidro (**AMF** - Anhydrous Milk Fat), latticello in polvere (**BMP** - Butter Milk Powder), polvere di latte scremato (**SMP** - Skimmed Milk Powder), polvere di latte intero (**WMP** - Whole Milk Powder), proteine concentrate del latte (**MPC 70** - Milk Protein Concentrate), caseina presamica (Casein Rennet) e formaggio (Cheddar).

Variazione del GDT Price Index



AVG winning price



PREZZI CORRENTI US\$ / Ton			PREZZI MEDI DELL'ASTA - US\$ / Ton -									
\$	Oceania (24 Dec 2021)	USA	04 Jan 2022 AVG winning price: 4.247 US\$/Ton , Change in price index: 0.3 %							21 Dec 2021	07 Dec 2021	
			C. 1 Feb 22	C. 2 Mar 22	C. 3 Apr 22	C. 4 May 22	C. 5 Jun 22	C. 6 Jul 22	Prezzo medio	% asta prec. ¹	Prezzo medio	Prezzo medio
AMF (Burro Anidro)	-	-	6.840	6.664	6.628	6.642	6.634	6.644	6.668	-0,7%	6.723	6.668
BMP (Polv. di latticello)	-	-	3.715	3.624	3.690	3.695	3.685	n.a.	3.654	+1,0%	-	3.620
BURRO 82%	5.888	5.396	5.945	5.880	5.855	5.855	5.810	n.a.	5.868	+0,3%	5.851	5.791
CASEINA PRESAMICA	-	10.759	n.a.	n.a.	n.a.	n.a.	n.a.	n.a.	n.a.	-	-	-
CHEDDAR	5.188	4.365	5.553	5.448	5.485	5.499	5.563	n.a.	5.487	+4,9%	5.241	5.220
LATTOSIO	-	893	n.a.	n.a.	n.a.	n.a.	n.a.	n.a.	n.a.	-	1.390	1.339
MPC (Proteine concentr.)	-	-	n.a.	n.a.	n.a.	n.a.	n.a.	n.a.	n.a.	-	-	-
SMP (Polv. latte scremato)	3.738	3.583	3.788	3.761	3.786	3.772	3.785	n.a.	3.773	+1,0%	3.745	3.721
SWP (Polv. di siero dolce)	-	-	n.a.	n.a.	n.a.	n.a.	n.a.	n.a.	n.a.	-	-	-
WMP (Polv. latte intero)	3.925	4.123	3.868	3.858	3.875	3.846	3.941	n.a.	3.866	-	3.867	4.008

n.a.: non disponibile
Per ogni prodotto, il prezzo evidenziato è il più alto dell'ultima asta.

Ultimo aggiornamento: 04-01-2022
Nota: gDT prices are USD/metric tonne FAS
1) Variazione percentuale rispetto ai risultati dell'asta precedente (calcolo basato su Indici forniti dal gDT)
Fonte: GlobalDairyTrade, USDA

PREZZI CORRENTI EURO / Ton			PREZZI MEDI DELL'ASTA - EURO / Ton -										
€	Oceania (24 Dec 2021)	Germania	04 Jan 2022 (1 € = 1.1355 \$)						21 Dec 2021	07 Dec 2021	16 Nov 2021		
			C. 1 Feb 22	C. 2 Mar 22	C. 3 Apr 22	C. 4 May 22	C. 5 Jun 22	C. 6 Jul 22	Prezzo medio	% asta prec. ¹	Prezzo medio	Prezzo medio	Prezzo medio
AMF (Burro Anidro)	-	-	6.024	5.869	5.837	5.849	5.842	5.851	5.872	-1,5%	5.964	5.908	5.656
BMP (Polv. di latticello)	-	-	3.272	3.192	3.250	3.254	3.245	n.a.	3.218	-	-	3.207	-
BURRO 82%	5.206	5.800	5.236	5.178	5.156	5.156	5.117	n.a.	5.168	-0,4%	5.190	5.131	4.836
CASEINA PRESAMICA	-	-	n.a.	n.a.	n.a.	n.a.	n.a.	n.a.	n.a.	-	-	-	-
CHEDDAR	4.587	3.224*	4.890	4.798	4.830	4.843	4.899	n.a.	4.832	+3,9%	4.649	4.625	4.511
LATTOSIO	-	-	n.a.	n.a.	n.a.	n.a.	n.a.	n.a.	n.a.	-	1.233	1.186	1.135
MPC (Proteine concentr.)	-	-	n.a.	n.a.	n.a.	n.a.	n.a.	n.a.	n.a.	-	-	-	-
SMP (Polv. latte scremato)	3.305	3.390	3.336	3.312	3.334	3.322	3.333	n.a.	3.323	+0,0%	3.322	3.296	3.212
SWP (Polv. di siero dolce)	-	-	n.a.	n.a.	n.a.	n.a.	n.a.	n.a.	n.a.	-	-	-	-
WMP (Polv. latte intero)	3.470	4.215	3.406	3.398	3.413	3.387	3.471	n.a.	3.405	-0,7%	3.430	3.551	3.484

n.a.: non disponibile
Per ogni prodotto, il prezzo evidenziato è il più alto dell'ultima asta.

Ultimo aggiornamento: 04-01-2022
Nota: gDT prices are USD/metric tonne FAS
* Prezzo riferito al **Cheddar** - Unione Europea (fonte: MMO)
1) Variazione percentuale rispetto ai risultati dell'asta precedente (calcolo aritmetico)
Fonte: GlobalDairyTrade, USDA, Süddeutsche Butter- und Käsebörsen eV, Kempten

	QUANTITÀ OFFERTE				QUANTITÀ OFFERTE OGGETTO DELL'ASTA - Tonnellate -								
	Totale Generale	Totale 2021 (Gen-Dic)	Totale 2022 (Gen)	± 2022 su 2021 *	04 Jan 2022						21 Dec 2021	07 Dec 2021	16 Nov 2021
					C. 1 Feb 22	C. 2 Mar 22	C. 3 Apr 22	C. 4 May 22	C. 5 Jun 22	C. 6 Jul 22			
AMF (Burro Anidro)	886.611	57.846	2.867	-36,3%									
BMP (Polv. di latticello)	97.511	6.862	842	+14,1%	326	990	595	426	300	230	2.762	2.720	2.870
BURRO 82%	434.092	41.431	1.698	-57,1%	47	470	175	75	75	n.a.	n.a.	n.a.	n.a.
CASEINA PRESAMICA	92.344	0	0	0,0%	190	640	385	250	233	n.a.	1.765	1.845	2.174
CHEDDAR	297.419	16.295	648	-32,6%	n.a.	n.a.	n.a.	n.a.	n.a.	n.a.	n.a.	n.a.	n.a.
LATTOSIO	46.879	5.219	0	-100,0%	70	196	180	182	20	n.a.	771	760	1.062
MPC (Proteine concentr.)	26.169	0	0	0,0%	n.a.	n.a.	n.a.	n.a.	n.a.	n.a.	196	180	199
SMP (Polv. latte scremato)	1.906.261	136.049	6.498	-46,2%	n.a.	n.a.	n.a.	n.a.	n.a.	n.a.	n.a.	n.a.	n.a.
SWP (Polv. di siero dolce)	2.326	0	0	0,0%	375	2.965	1.715	840	603	n.a.	6.533	6.536	6.739
WMP (Polv. latte intero)	5.298.368	360.605	18.132	-51,4%	n.a.	n.a.	n.a.	n.a.	n.a.	n.a.	n.a.	n.a.	n.a.
					3.374	8.100	4.808	1.300	550	n.a.	18.348	18.241	17.353

n.a.: non disponibile
 Ultimo aggiornamento: 04-01-2022
 A decorrere da Settembre 2011 i dati si riferiscono alle Quantità Vendute (Winning MT).
 * Variazione riferita allo stesso periodo dell'anno precedente
 Fonte: GlobalDairyTrade, USDA
 Nota WMP: Decorrenza 02 Jul 2008
 AMF: Decorrenza 03 Nov 2009
 SMP: Decorrenza 02 Mar 2010
 BMP: Decorrenza 03 Aug 2010
 CASEINA: Decorrenza 17 May 2011
 MPC: Decorrenza 17 May 2011
 CHEDDAR: Decorrenza 19 Jul 2011
 LATTOSIO: Decorrenza 03 Apr 2012
 BURRO: Decorrenza 19 Feb 2013
 SWP: Decorrenza 16 Sep 2014

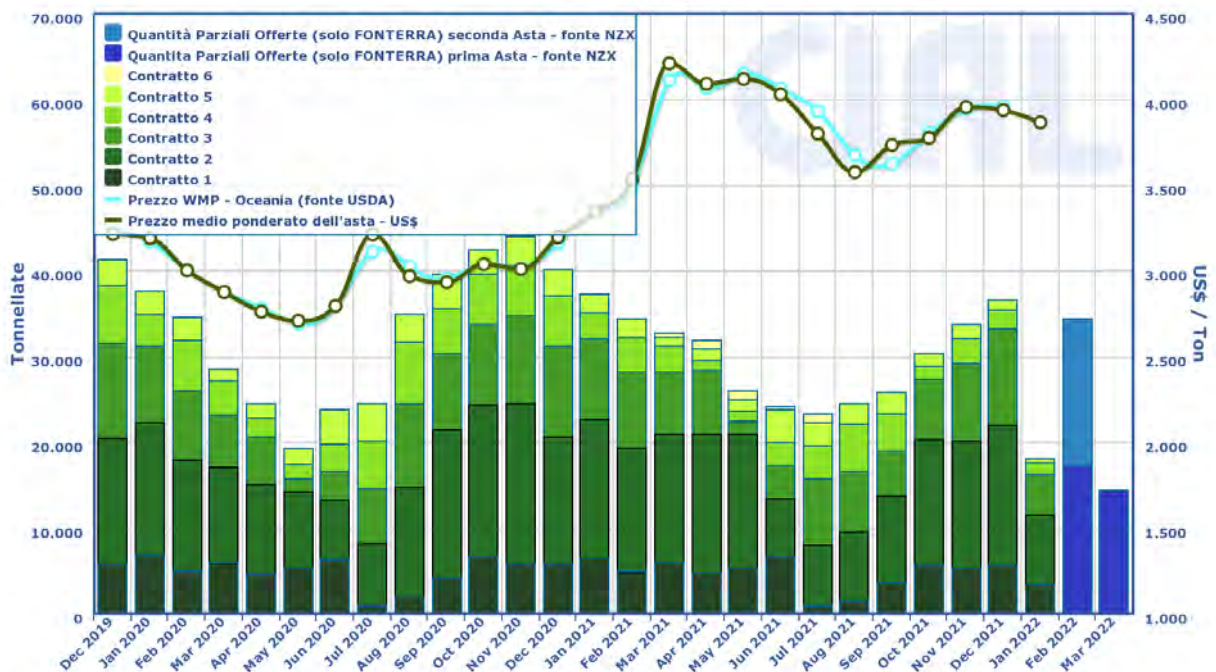
Prodotto	Quantità preliminari parziali offerte (solo FONTERRA)				
	Evento 04 Jan 2022	Evento 18 Jan 2022	Evento 01 Feb 2022	Evento 15 Feb 2022	Evento 01 Mar 2022
WMP (Polv. latte intero)	19.125	19.125	17.220	17.220	14.385
± su stima prec. stessa asta	0%	0%	0%	0%	-
SMP (Polv. latte scremato)	6.065	6.065	5.500	5.500	5.155
± su stima prec. stessa asta	0%	0%	0%	0%	-
AMF (Burro anidro)	2.950	2.950	2.800	2.800	2.625
± su stima prec. stessa asta	+7,3%	+7,3%	+7,7%	+7,7%	-
BURRO 82%	1.850	1.850	1.943	1.942	1.750
± su stima prec. stessa asta	0%	0%	0%	0%	-
CHEDDAR	690	690	570	570	450
± su stima prec. stessa asta	0%	0%	0%	0%	-
CASEINA PRESAMICA	690	0	0	0	0
± su stima prec. stessa asta	-	-	-	-	-
BMP (Polv. di latticello)	580	0	580	0	580
± su stima prec. stessa asta	0%	0%	0%	0%	-

Ultimo aggiornamento: 04-01-2022

GlobalDairyTrade - WMP: Quantità offerte e prezzi medi ponderati mensili

(Dal 01/05/12 sono presenti 6 contratti riferiti a 6 periodi di consegna mensile)

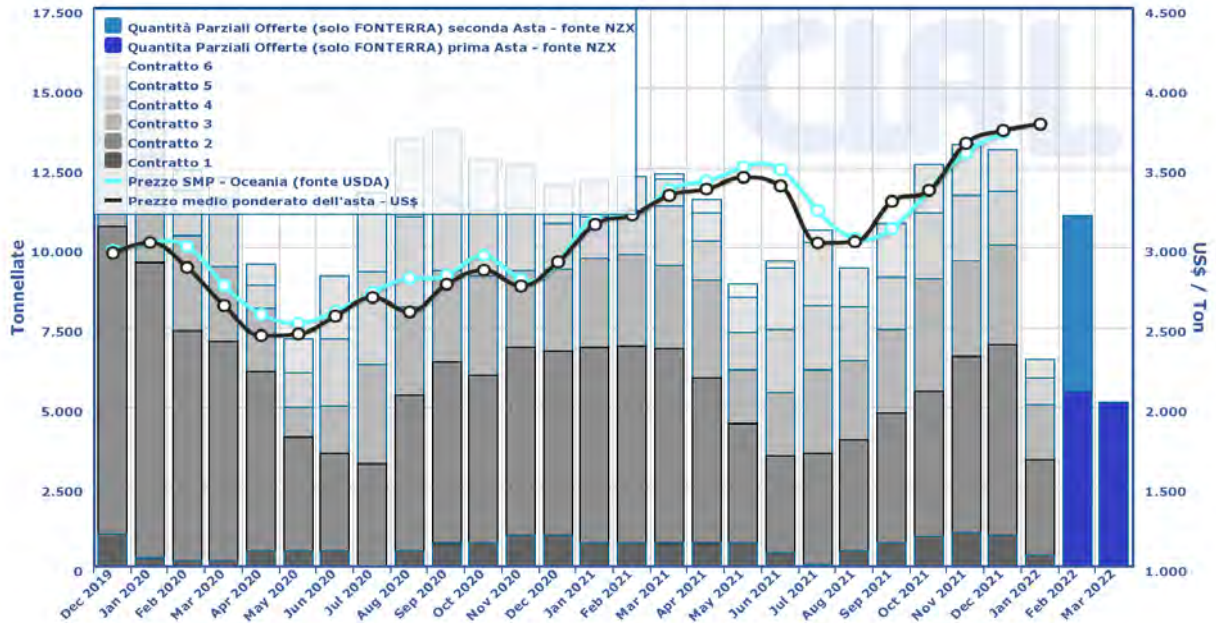
Fonte: GlobalDairyTrade



GlobalDairyTrade - SMP: Quantità offerte e prezzi medi ponderati mensili

(Dal 01/05/12 sono presenti 6 contratti riferiti a 6 periodi di consegna mensile)

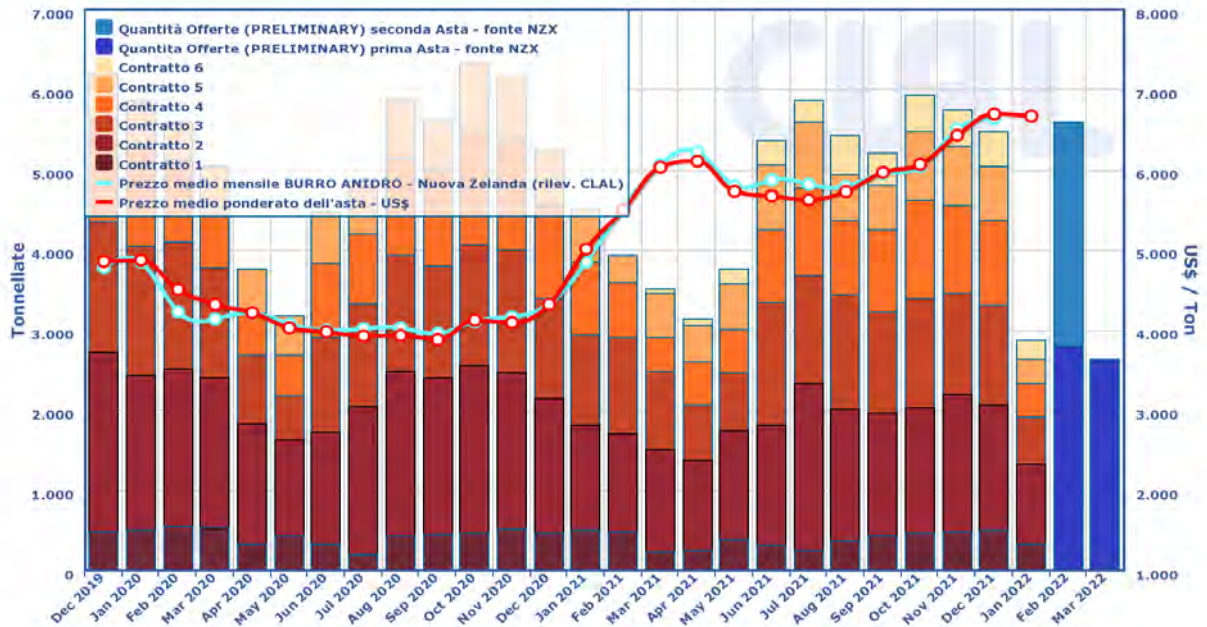
Fonte: GlobalDairyTrade



GlobalDairyTrade - AMF (Burro Anidro): Quantità offerte e prezzi medi ponderati mensili

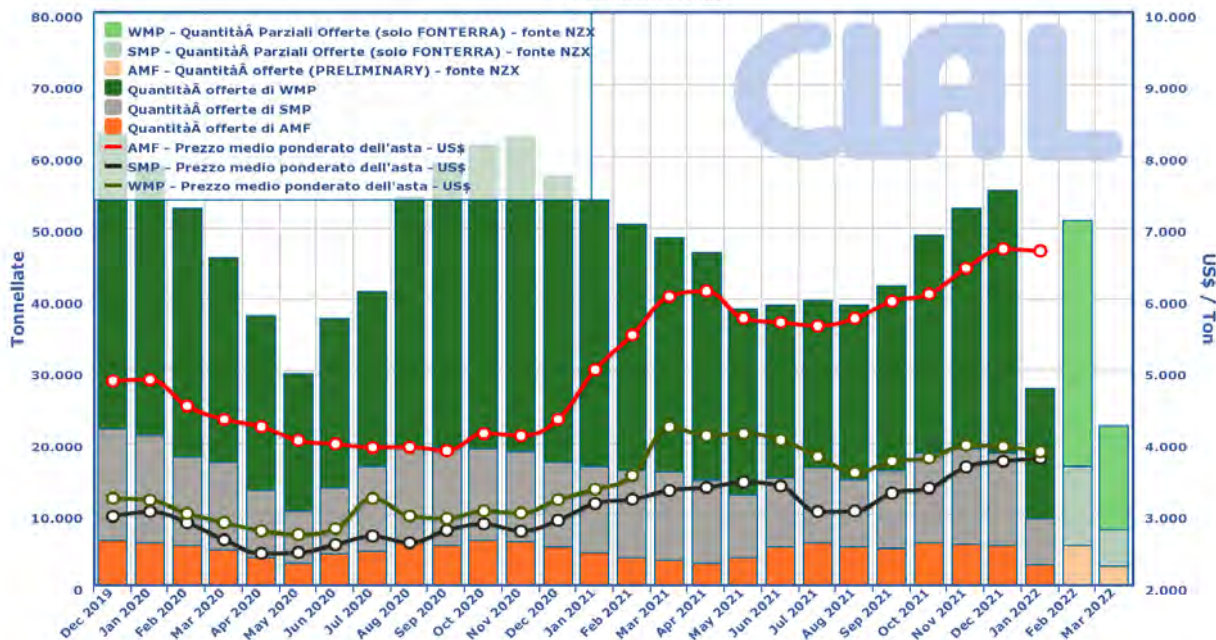
(Dal 01/05/12 sono presenti 6 contratti riferiti a 6 periodi di consegna mensile)

Fonte: GlobalDairyTrade



GlobalDairyTrade: Quantità offerte e prezzi medi ponderati mensili di WMP, SMP e AMF

Fonte: GlobalDairyTrade



*PREZZI
AGRICOLI*

A cura di: Emanuela Denti

MILANO - Rilevazione del 3 Gennaio 2022

FRANCO CASEIFICIO O MAGAZZINO DI STAGIONATURA, MERCE NUDA, CONTENUTO DI GRASSI SECONDO LA PRESCRIZIONE DI LEGGE PAGAMENTO IN CONTANTI – IVA ESCLUSA –

N.B. Le forme, se del caso, o le confezioni dei prodotti d'origine e tipici devono recare impresso il marchio dei rispettivi Consorzi di Tutela.

			27/12/2021	03/01/2022	VAR.
FORMAGGI		U.M.	Euro	Euro	
9	parmigiano reggiano (scelto 01): per frazione di partita: stagionatura di 30 mesi e oltre	Kg	12,85- 13,45	12,85- 13,45	
10	stagionatura da 24 mesi e oltre	Kg	12,30 – 12,80	12,30 – 12,80	
21	stagionatura di 18 mesi e oltre	Kg	11,60 – 11,80	11,60 – 11,80	
22	stagionatura minima di 12 mesi per lotto/lotti da produttore	Kg	10,00 – 10,40	10,10 – 10,45	+0,10/+0,05
28	grana padano (scelto 01): per frazione di partita: riserva 20 mesi e oltre	Kg	8,60 – 8,90	8,60 – 8,90	
29	stagionatura di 16 mesi e oltre	Kg	8,05 – 8,40	8,05 – 8,40	
40	stagionatura di 9 mesi da produttore	Kg	7,05 – 7,15	7,15 – 7,25	+0,10/+0,10
41	stagionatura 60-90 gg. fuori sale	Kg	5,90 – 6,00	6,00 – 6,10	+0,10/+0,10
50	provolone valpadana: fino a 3 mesi di stagionatura	Kg	5,90 – 6,05	5,90 – 6,05	
60	oltre 3 mesi di stagionatura	Kg	6,15 – 6,40	6,15 – 6,40	
65	pecorino romano: stagionatura di 5 mesi e oltre da produttore	Kg	9,70 – 10,00	9,70 – 10,00	
70	asiago: d'allevato con stagionatura minima 90 gg.	Kg	6,20 – 6,50	6,20 – 6,50	
80	pressato fresco	Kg	5,30 – 5,60	5,30 – 5,60	
90	gorgonzola: maturo dolce	Kg	5,70 – 6,00	5,70 – 6,00	
100	maturo piccante	Kg	6,70 – 7,00	6,70 – 7,00	
110	Italico: prodotto fresco	Kg	4,30 – 4,40	4,30 – 4,40	
120	prodotto maturo	Kg	5,10 – 5,40	5,10 – 5,40	
140	taleggio: prodotto fresco fuori sale	Kg	4,80 – 5,00	4,80 – 5,00	
150	prodotto maturo	Kg	5,55 – 5,95	5,55 – 5,95	
160	quartirolino lombardo	Kg	5,05 – 5,25	5,05 – 5,25	
170	crescenza matura	Kg	4,20 – 4,45	4,20 – 4,45	
180	mozzarella di latte vaccino confezione (125 gr. Circa)	Kg	4,55 – 4,65	4,55 – 4,65	
190	mascarpone	Kg	4,40 – 4,65	4,40 – 4,65	
191	siero di latte raffreddato per uso industriale	1000 Kg	24,00 – 25,00	24,00 – 25,00	
192	siero di latte per uso zootecnico	1000 Kg	6,50 – 7,50	6,50 – 7,50	

FRANCO PARTENZA, PAGAMENTO IN CONTANTI - IVA ESCLUSA - Rilevazione settimanale sulla piazza di Milano

			27/12/2021	03/01/2022	VAR.
BURRO E CREMA DI LATTE		U.M.	Euro	Euro	
11	burro pastorizzato (al netto dei premi quali quantitativi, oneri trasporti, provvigioni)	Kg	4,15	4,15	
20	burro prodotto con crema di latte sottoposta a centrifugazione e pastorizzazione (secondo Regolamento CE n. 1234/07)	Kg	5,75	5,75	
30	burro di centrifuga	Kg	5,90	5,90	
32	zangolato di creme fresche per la burrificazione (al netto dei premi quali quantitativi, oneri trasporti, provvigioni)	Kg	3,95	3,95	
40	crema di latte (40% di sostanza grassa)	Kg	2,84	2,84	
41	crema da latte italiano (40% di sostanza grassa)	Kg	2,92	2,88	-0,04

			27/12/2021	03/01/2022	
LATTE SPOT E PRODOTTI CASEARI		U.M.	Euro	Euro	
	latte spot				
10	latte nazionale crudo	1000 Kg	470 - 480	460 - 470	-10/-10
	latte estero pastorizzato 3,6% di grasso peso volume f.co arrivo pagamento 60 gg. IVA escl.				
11	latte bovino biologico	1000 Kg	530 - 545	530 - 540	Inv./-5
21	francese	1000 Kg	445 - 455	440 - 445	-5/-10
22	tedesco	1000 Kg	470 - 490	465 - 480	-5/-10
25	latte estero scremato 0,03	1000 Kg	255 – 270	250 – 260	-5/-10

BORSA MERCI DI REGGIO EMILIA - Rilevazioni di Martedì 4 Gennaio 2022 -

I prezzi si intendono al netto di qualsiasi imposta per merce franco Reggio Emilia salvo speciali indicazioni.

Denominazione e qualità merci	U.M.	Min.	Max.	Var. Min.	Var. Max.
ATRI LATTICINI - Prezzo alla produzione. Si informa che dal 1° febbraio 2012 le borse Merci delle Camere di Commercio di Modena, Reggio Emilia e Parma hanno proceduto ad un adeguamento tecnico della quotazione dello zangolato mediante un recupero di € 0,35/Kg dell'ammontare del premio riconosciuto al produttore					
Zangolato di creme fresche per la burrificazione della provincia di Reggio Emilia, destinato ad ulteriore lavorazione, raffreddato e conservato a temperatura inferiore a 4°C, materia grassa min. 82%, residuo secco magro max. 2%, acidità max. 1%	Kg	3,55	3,55	+0,20	+0,20
Siero (franco caseificio)	100 Kg	0,15	0,40	=	=
FORMAGGIO PARMIGIANO-REGGIANO qualità: scelto + 12% fra 0-1 per lotti di partita					
Produzione minimo 30 mesi e oltre	Kg	12,75	13,45	=	=
Produzione minimo 24 mesi e oltre	Kg	11,85	12,55	=	=
Produzione minimo 18 mesi e oltre	Kg	11,30	11,70	=	=
Produzione minimo 15 mesi e oltre	Kg	10,55	10,70	=	=
Lotto/i di produzione minima 12 mesi e oltre (da caseificio produttore)	Kg	10,25	10,50	=	+0,05

La Borsa Merci di Reggio Emilia è rimasta chiusa martedì 28 dicembre 2021. Le variazioni fanno riferimento alla rilevazione del 21 dicembre u.s..

BORSA MERCI DI CREMONA - Rilevazioni di Mercoledì 5 Gennaio 2022 -

PRODOTTO (kg)		MIN	MAX	Var.
Burro	Pastorizzato		4,8	=
Grana Padano (scelto 01)*	Stag. di 9 mesi	7,20	7,30	+0,10 / +0,10
	Stag. tra 12-15 mesi	7,40	7,80	+0,10 / +0,05
	Stag. oltre 15 mesi	8,00	8,65	+0,05 / =
Provolone Valpadana	Dolce	6,05	6,15	=
	Piccante	6,25	6,45	=
Provolone	Stag. fino a 3 mesi	5,60	5,80	=
	Stag. oltre 5 mesi	5,85	6,15	=

LATTE SPOT (franco partenza - pagamento 60 gg)			
Latte nazionale crudo	1 ^a quindicina dicembre 2021		0,480
	2 ^a quindicina dicembre 2021		0,470

* da stagionare franco luogo di stagionatura - pagamento secondo uso corrente

** con bollo provvisorio di origine del Grana Padano - in partite contrattate a numero con esclusione dello scarto - termini di pagamento secondo uso corrente

La Borsa Merci di Cremona è rimasta chiusa mercoledì 29 dicembre 2021. Le variazioni fanno riferimento alla rilevazione del 22 dicembre u.s..