



ASSOCASEARI

ASSOCIAZIONE COMMERCIO PRODOTTI LATTIERO - CASEARI

Servizio informativo N° 31/2021 del 20 Agosto 2021 - RISERVATO AGLI ASSOCIATI -

NORME E NOTIZIE

MERCATO LATTIERO-CASEARIO - Andamento settimanale	PAG. 02
POLITICA UE - Consiglio informale sull'Agricoltura, prossima riunione a inizio settembre in Slovenia	PAG. 03
POLONIA - Biedronka introduce il Nutri-score	PAG. 03
CANADA - Imposto dazio antidumping sul glutine di frumento della UE	PAG. 03
FORMAGGI D.O.P. E I.G.P. - Nuovi testi normativi	PAG. 04
FORMAGGI D.O.P. - "GORGONZOLA" - Il Consorzio sostiene le aziende sarde colpite dagli incendi: www.alimentando.info	PAG. 04
FORMAGGI D.O.P. - "PECORINO SARDO" - Il Giappone protegge l'Ig: www.alimentando.info	PAG. 05
FORMAGGI D.O.P. - "MONTASIO" - Ottimo bilancio 2020. Crescono produzione e fatturato: www.alimentando.info	PAG. 05
MERCATO LATTIERO- CASEARIO - Asta Global Dairy Trade del 17/08/21: Clal	PAG. 07
PREZZI - Rilevazioni delle Camere di Commercio dal 16 al 20 agosto 2021	PAG. 10

Partita IVA / Codice Fiscale 07043480966 - Sito web: www.assocaseari.it

SEDI OPERATIVE:

00153 ROMA - P.zza G.G. Belli, 2 - tel. +39 06.58301087 - fax +39 06.5817299 e-mail: assocaseari@confcommercio.it

26100 CREMONA - Via Manzoni, 2 - tel. +39 0372.464280 - fax +39 0372.463432 - e-mail: info@assocaseari.it

SEDE LEGALE: 20121 MILANO - C.so Venezia 47/49

NOTIZIE DELLA SETTIMANA

1. IL MERCATO AGROALIMENTARE E LATTIERO-CASEARIO

IL MERCATO LATTIERO-CASEARIO QUESTA SETTIMANA – A cura di Emanuela Denti e Lorenzo Petrilli -

Ma che vacanze... !!! Forse in Italia qualcuno approfitta del Ferragosto ma all'estero certo non è così.

- Settimana scorsa, forse a causa della mancanza di latte e in parte anche della grossa domanda di quei Paesi che stavano per tornare al lavoro, il mercato è letteralmente esploso con il **latte** crudo che veniva scambiato a 0,45 €/kg partenza tanto in Francia quanto in Germania e con poca disponibilità. La **crema**, sempre più in bella vista, è stata trattata tra il 2,06 e 2,09 €/kg, anche se le richieste erano a cifra tonda. Questa settimana non vi sono stati grossi cambiamenti se non una piccola ulteriore crescita dei prezzi con i Paesi esteri che offrono il latte crudo tra 0,46 e 0,48 €/kg reso, lo scremato tra 0,26 e 0,27 €/kg e la crema offerta tra 2,12 €/kg e qualcuno addirittura parla di 2,15 €/kg, ma anche poi trattata in alcuni casi ancora a 2,10 €/kg. Questi sono i picchi estremi del mercato tedesco, però si trovano sempre opportunità in altri Paesi per merce magari un po' meno nobile a qualche centesimo meno. I suddetti prezzi si intendono franco arrivo Nord Italia con un costo di trasporto che incide tra 5 e 10 €/Ton.

Sul mercato nazionale, invece, a causa del periodo festivo, anche questa settimana la domanda è ancora molto bassa, le cose sono molto più tranquille e, più che vivere di luce propria, sono trascinate dall'onda lunga. Di conseguenza alcuni prezzi salgono con il latte crudo che se settimana scorsa veniva trattato intorno a 0,39 €/kg arrivo, complice anche la poca disponibilità di merce, viene oggi trattato a 0,40 €/kg; lo scremato intorno a 0,24 €/kg e la crema nazionale di qualità intorno a 2,10 €/kg. I suddetti prezzi si intendono franco partenza.

- Finalmente il bollettino del **burro**, dopo aver fatto i vaghi settimana scorsa, stanno realizzando che il mercato è in aumento, ed ecco che Kempten aumenta di € 0,10 il minimo, oggi 3,95 €/kg, e di € 0,14 il massimo, 4,04 €/kg con un prezzo medio praticamente di 4,00 €/kg, cioè 3,995 €/kg. L'Olanda sale di € 0,07 e arriva a 3,92 €/kg. Invariata la Francia a 4,075 €/kg. La media a due questa settimana è di 3,957 €/kg, quella a tre di 3,997 €/kg.

Sappiamo bene che i mercati sono ben diversi, del resto con le attuali quotazioni della panna si fa presto a vedere che i listini non tornano, così come sappiamo che i bollettini sono sempre un po' più lenti nel registrare le variazioni. Vi sono un po' di offerte dai prezzi completamente diversi, la sensazione comune dei vari operatori è però che non vi siano grossi quantitativi allo stoccaggio privato.

- Anche i bollettini del **latte in polvere** ci lasciano in qualche maniera perplessi. Lo scremato continua a salire ma non in maniera esagerata come si potrebbe supporre dall'impennata del latte crudo. Che cosa dire del latte in polvere intero che sembra non considerare l'aumento della materia grassa, visto che i bollettini calano in Francia e Olanda e restano invariati in Germania? Evidentemente c'è qualcosa sul mercato mondiale che la fa pensare in maniera diversa. Anche le offerte del latte in polvere scremato su settembre-dicembre non portano variazioni e restano invariate rispetto a quelle di due settimane fa per la consegna pronta, ben contenti di capire insieme cosa succederà.

- Anche il **siero** sembra essere più confuso che mai, con la Germania che diminuisce l'alimentare e aumenta lo zootecnico, l'Olanda aumenta e la Francia addirittura diminuisce.

- Questa settimana, sui bollettini nazionali dei **formaggi** si registra soltanto un aumento delle quotazioni del Parmigiano Reggiano a Reggio Emilia.

Quotazioni medie UE in aumento per il Gouda a 3,31 €/kg, in calo per l'Emmentaler a 4,79 €/kg, stabili per l'Edamer a 3,30 €/kg e il Cheddar a 3,24 €/kg.

NB: I prezzi pubblicati devono essere considerati solo indicativi di una tendenza di mercato, in quanto miscelanea non solo di prezzi effettivi di vendita, ma anche di prezzi di offerte e/o richieste rilevate sul mercato.

	Week 33	Week 32	Week 31	Week 30
BURRO (D)	3,95 - 4,04	3,85 - 3,90	3,80 - 3,90	3,70 - 3,90
BURRO IMPACCHETTATO 250 GR (D)	4,04 - 4,20	4,04 - 4,20	4,04 - 4,20	4,04 - 4,20
BURRO (F)	4,075	4,075	4,20	4,20
BURRO (NL)	3,92	3,85	3,79	3,75
SMP USO ALIMENTARE (D)	2470 - 2570	2450 - 2570	2430 - 2550	2400 - 2550
SMP USO ALIMENTARE (F)	2480	2460	2460	2440
SMP USO ALIMENTARE (NL)	2510	2490	2420	2410
SMP USO ZOOTECNICO (D)	2420 - 2480	2400 - 2440	2380 - 2420	2360 - 2400
SMP USO ZOOTECNICO (NL)	2470	2450	2400	2380
WMP (D)	3200 - 3250	3200 - 3250	3200 - 3250	3200 - 3250
WMP (F)	3080	3150	3150	3130
WMP (NL)	3080	3100	3090	3060
SIERO IN POLVERE USO ALIMENTARE (D)	1010-1080	1030-1110	1040-1110	1060-1110
SIERO IN POLVERE USO ZOOTECNICO (D)	910-930	900-920	900-920	900-920
SIERO IN POLVERE USO ZOOTECNICO (F)	900	930	940	940
SIERO IN POLVERE USO ZOOTECNICO (NL)	930	920	910	910

Import/export UE Giugno 2021

Le esportazioni della UE-27, nel primo semestre, sono state piuttosto eterogenee, con un forte e continuo aumento per il formaggio e il siero di latte, e un calo dei grassi butirrici e del WMP; l'SMP è rimasto ai livelli del 2020. La forte domanda cinese e indonesiana e la recente ripresa di quella statunitense per i prodotti lattiero-caseari della UE hanno compensato il debole appetito da parte dei Paesi MENA (principalmente Algeria e Arabia Saudita), del Giappone e della Corea del Sud.

Le esportazioni di formaggio hanno continuato ad aumentare a giugno, con le spedizioni negli Stati Uniti che hanno contribuito principalmente all'incremento, mentre è calata la domanda giapponese. Dopo una debole performance nel 2020 (-10%), nel primo semestre l'export verso gli Stati Uniti ha gradualmente recuperato (+18% genn-giu'21/genn-giu'20), con il secondo trimestre che ha mostrato una crescita particolarmente forte (+65% apr-giu'21/apr-giu'20) a causa della sospensione dei dazi concordata il 5 marzo scorso tra UE e USA.

La minore produzione di SMP e la forte concorrenza statunitense sul mercato globale, hanno limitato le esportazioni UE nel primo semestre. Sono aumentate le spedizioni verso la Cina e il Sud-Est Asiatico, mentre sono calate quelle verso i Paesi MENA. Anche l'export di WMP è diminuito quasi ogni mese del primo semestre, compreso giugno; le maggiori perdite si sono registrate verso i Paesi MENA e la Nigeria, rispettivamente -26% e -51% genn-giu'21/genn-giu'20. Dopo un primo trimestre forte, durante il secondo le esportazioni di siero sono diminuite. I volumi spediti in Indonesia continuano a crescere (+37% genn-giu'21/genn-giu'20), mentre la domanda cinese di siero UE sembra aver raggiunto il picco a marzo e ha iniziato a contrarsi nel secondo trimestre (-7% genn-giu'21/genn-giu'20).

EU27 EXPORTS WITHOUT UK - JUNE 2021					EU27 IMPORTS WITHOUT UK - JUNE 2021				
Product	Volume in tonnes	% YOY 21/20	Volume YTD in tonnes	% YTD 21/20	Product	Volume in tonnes	% YOY 21/20	Volume YTD in tonnes	% YTD 21/20
Cheese	85 118	+11%	479 480	+7%	Cheese	5 633	+10%	32 225	+14%
Butter	13 844	-3%	63 178	-3%	Butter	881	+24%	1 832	+15%
Butteroil	2 078	+7%	13 057	+20%	Butteroil	606	+60%	3 963	+284%
SMP	72 303	+1%	414 767	-6%	SMP	810	+152%	2 484	+66%
WMP	25 837	-16%	144 469	-8%	WMP	44	-67%	1 067	+207%
Whey	59 013	+3%	354 954	+10%	Whey	5 148	+10%	29 509	-9%
MPC	2 145	+12%	17 283	+2%	MPC	484	+2%	3 443	+21%
MFG	1 921	+60%	9 496	+37%	MFG	1 308	+10%	8 521	-1%
Lactose	21 230	-21%	118 395	-14%	Lactose	440	-29%	2 002	-42%
Casein	3 765	+0%	29 170	+3%	Casein	1 562	+10%	5 777	-33%
Caseinates	2 487	+36%	14 320	+18%	Caseinates	217	-2%	1 541	-7%
Instant formula	41 358	-26%	235 588	-18%	Instant formula	365	-41%	2 089	-16%
FFP	29 295	-5%	193 696	+10%	FFP	2	+100%	59	+13%
Milk	103 391	+11%	564 013	+18%	Milk	767	+21%	4 707	+37%
Cream	21 842	+20%	135 151	+60%	Cream	250	+64%	1 280	+37%
Condensed milk	24 653	+1%	146 913	+10%	Condensed milk	950	+23%	4 14	+21%
Evaporated prod	18 629	+16%	109 959	+4%	Evaporated prod	911	+6%	5 544	+7%

Mentre l'export di buttermilk si è ripreso dopo mesi di calo, quello di burro ha continuato a diminuire nonostante i guadagni registrati negli Stati Uniti per la prima volta nel 2021 (+36% giu.'21/giu.'20). L'impennata della domanda di burro UE dei Paesi MENA, registrata nel primo semestre 2020, non si è replicata quest'anno (-49% genn-giu'21/genn-giu'20).

Per quanto riguarda le importazioni, sono aumentati i volumi di burro acquistati dagli Stati Uniti nel primo semestre, mentre la crescita delle importazioni di formaggio è stata trainata dai prodotti svizzeri.

N.B. L'Analisi di mercato di Assocaseari è destinata ai soli Associati. Non ne è consentita la diffusione, se **non** autorizzata.

CONSIGLIO INFORMALE SULL'AGRICOLTURA: PROSSIMA RIUNIONE A INIZIO SETTEMBRE IN SLOVENIA

(18/08/21) La politica UE è rallentata, con la maggior parte delle istituzioni ancora in vacanza estiva. Tuttavia, sono in corso i preparativi per il Consiglio informale sull'Agricoltura che si terrà in Slovenia, sede della presidenza del Consiglio, dal 5 al 7 settembre prossimi.

Dopo l'accordo politico sulla nuova PAC raggiunto all'inizio dell'estate, l'attenzione ora si sposta sul rafforzamento del dialogo tra le zone rurali e urbane europee, nel contesto della "[Visione a lungo termine della Commissione per le zone rurali](#)" pubblicata a giugno. Le due zone hanno diversa qualità della vita influenzata dall'età della popolazione, dalla connettività e da altri fattori.



2. IL MONDO DELL'IMPORT-EXPORT

POLONIA: BIEDRONKA INTRODUCE IL NUTRI-SCORE

(17/08/21) Dal 16 agosto 2021 Biedronka, la catena portoghese di discount/supermercati che ha oltre 3.300 punti vendita in tutta la Polonia, ha iniziato a marcare alcuni prodotti con il sistema Nutri-Score. Entro la fine dell'anno corrente, Biedronka prevede che sarà introdotta la scala Nutri-Score su oltre 60 prodotti private label.

Il Nutri-Score non è obbligatorio in Polonia, ma alcuni produttori e la GDO (Carrefour, Auchan, Aldi, Kaufland) già lo utilizzano su base volontaria su alcuni prodotti di private label.

La Polonia non ha ancora preso la posizione sull'eventuale introduzione del Nutri-Score nella UE in quanto la sua adozione minaccerebbe molti alimenti polacchi che contenendo grassi o zuccheri verrebbero classificati negativamente.



CANADA: IMPOSTO DAZIO ANTIDUMPING SUL GLUTINE DI FRUMENTO DELLA UE

(18/08/21) Le ultime notizie dal Canada dimostrano che l'accordo di libero scambio concluso con la UE non preclude l'applicazione di dazi antidumping.

Infatti, a seguito delle conclusioni del Tribunale canadese per il commercio internazionale, risalenti all'inizio di quest'anno, secondo le quali l'industria locale era stata colpita negativamente dalle importazioni europee, è stata presa la decisione di imporre dazi antidumping compresi tra il 10 e il 26,2% sul glutine di frumento originario del Belgio, dell'Austria, della Lituania, della Francia e della Germania.

Il mondo industriale della UE ha definito la decisione deludente.



3. IL MONDO DEI FORMAGGI E DEI PRODOTTI LATTIERO-CASEARI

NUOVI TESTI NORMATIVI

(20/08/21) Nell'ultima settimana sono stati pubblicati i seguenti testi normativi:

- Formaggi I.G.P. – “Lički škripavac” (HR) – Domanda registrazione – Reg. (UE) n. 1151/2012: [Atto Commissione 2021/C 325/06](#) su G.U.C.E. C 325 del 13/08/21



IL CONSORZIO GORGONZOLA DOP SOSTIENE LE AZIENDE SARDE COLPITE DAGLI INCENDI

(16/08/21) Il Consorzio di tutela del formaggio Gorgonzola Dop interviene a sostegno della Sardegna. Nelle ultime settimane, la regione è stata messa in ginocchio dai gravi incendi che hanno distrutto 20mila ettari di terreno e ucciso migliaia di animali. Proprio per supportare le aziende zootecniche sarde, il Consorzio, in collaborazione con altri importanti associazioni del settore caseario, alimenterà il Fondo di solidarietà permanente istituito dal Consorzio Pecorino Romano.



“Creare una rete solidale per far fronte ai momenti di crisi è vitale per sostenere la produzione casearia italiana Dop che ha le sue radici nel delicato ecosistema ambientale, fatto di bestiame e foraggi, da cui nasce la nostra meravigliosa materia prima, il latte”, sottolinea Antonio Auricchio, presidente del Consorzio Gorgonzola e presidente Afidop (Associazione formaggi italiani Dop). “Siamo assolutamente complementari al mondo degli allevatori e abbiamo sentito quindi il dovere di intervenire a loro sostegno dopo che centinaia di famiglie sono state così duramente colpite. Non potevamo certo restare a guardare e non lo faremo neanche in futuro. Questo è lo spirito che

anima il nostro modo di fare impresa a tutela delle indicazioni geografiche, che sono parte della grande famiglia delle eccellenze casearie italiane e dei loro territori”.

Il Fondo sarà utilizzato anche in futuro e garantirà un sostegno costante agli allevatori che dovessero essere colpiti da altre catastrofi naturali o situazioni di difficoltà.

[Da www.alimentando.info]

IL GIAPPONE PROTEGGE L'IG DEL PECORINO SARDO DOP

(17/08/21) Il Pecorino Sardo è stato ufficialmente inserito nella lista di Indicazioni geografiche soggette a protezione in Giappone.

A partire dal 2 agosto il ministero per le Politiche Agricole di Tokyo ha registrato la sua traduzione e traslitterazione in giapponese accogliendo l'istanza del Mipaaf e della Commissione Ue.



“Un grande risultato per tutti i produttori che credono nelle enormi potenzialità di questo grande formaggio Dop”, commenta il Consorzio di tutela, “che ci fan ben sperare sulla crescita delle esportazioni verso il Paese del Sol Levante, rivelatosi negli ultimi anni come uno dei più importanti partners commerciali emergenti al di fuori dell’Unione europea”.

[Da www.alimentando.info]

MONTASIO DOP: OTTIMO BILANCIO 2020. CRESCONO PRODUZIONE E FATTURATO

(13/08/21) Cresce del 10,35%, a 925.365 forme, la produzione di Montasio Dop nel 2020. Per 56 milioni di euro di fatturato al consumo. Lo rivela il bilancio 2020 approvato a luglio dall'assemblea dei soci del Consorzio di tutela della Dop che, nonostante la pandemia, parla del miglior anno dell'ultimo quinquennio. Il contributo più significativo a questo risultato è stato dato dalla Gdo, grazie a specifiche attività messe in campo dal Consorzio.



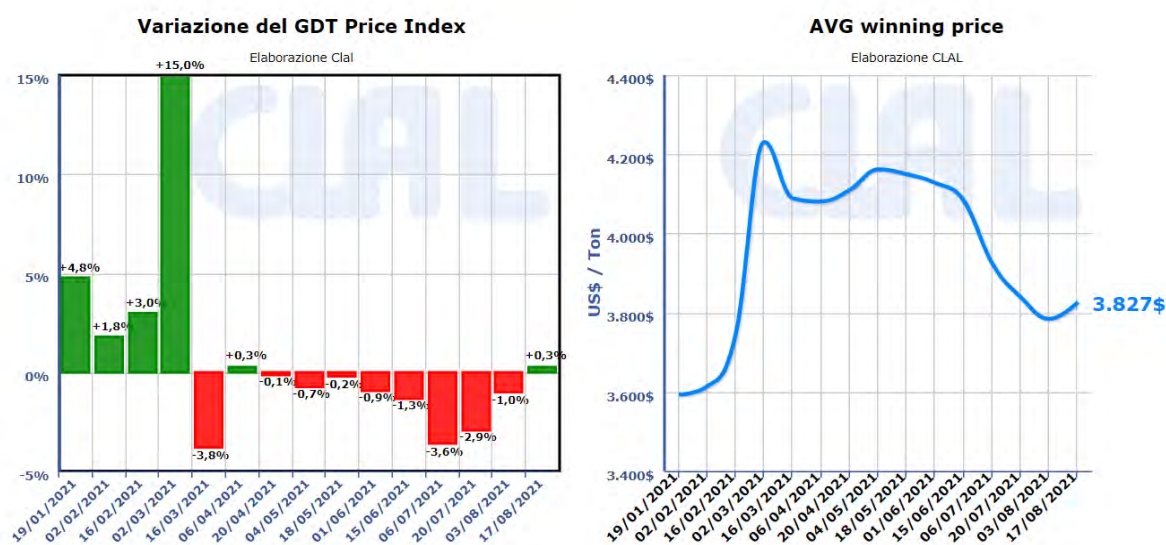
In particolare, è segnalato un incremento nella domanda di formaggio Pdm (Prodotto di montagna), biologico o di media stagionatura. Il Consorzio fa sapere che intende valorizzare ulteriormente il sigillo 'Quality Gold', il marchio di qualità 'superiore' impresso a fuoco dopo 100 giorni di lenta e controllata stagionatura. “I risultati raggiunti gratificano il percorso di rinnovamento intrapreso”, commenta il presidente del Consorzio, Valentino Pivetta. “Abbiamo lavorato su più fronti focalizzandoci su tre principali pilastri: mercato nazionale, vigilanza e lotta alla contraffazione per tutelare l'identità del nostro prodotto legato al territorio di provenienza”. Il Consorzio è inoltre entrato a far parte del progetto di valorizzazione delle specialità regionali 'Board Enogastronomia Fvg'.

[Da www.alimentando.info]

IL MERCATO
LATTIERO-CASEARIO:
STATISTICHE
E PREZZI

RISULTATI ASTA DI FONTERRA DEL 17 AGOSTO 2021 (DA CLAL)

Riportiamo, in una prospettiva temporale, i risultati delle vendite all'asta, introdotte dalla Cooperativa Neozelandese Fonterra a partire dall'anno 2008, per il burro anidro (**AMF** - Anhydrous Milk Fat), latticello in polvere (**BMP** - Butter Milk Powder), polvere di latte scremato (**SMP** - Skimmed Milk Powder), polvere di latte intero (**WMP** - Whole Milk Powder), proteine concentrate del latte (**MPC 70** - Milk Protein Concentrate), caseina presamica (Casein Rennet) e formaggio (Cheddar).



\$	PREZZI CORRENTI US\$ / Ton		PREZZI MEDI DELL'ASTA - US\$ / Ton -								03 Aug 2021	20 Jul 2021
	Oceania (06 Aug 2021)	USA (13 Aug 2021)	17 Aug 2021 AVG winning price: 3.827 US\$/Ton , Change in price index: 0.3 %									
			C. 1 Sep 21	C. 2 Oct 21	C. 3 Nov 21	C. 4 Dec 21	C. 5 Jan 22	C. 6 Feb 22	Prezzo medio	% asta prec. ¹		
AMF (Burro Anidro)	-	-	5.791	5.787	5.777	5.761	5.842	5.847	5.791	+1,5%	5.669	5.615
BMP (Polv. di latticello)	-	-	n.a.	n.a.	n.a.	n.a.	n.a.	n.a.	n.a.	-	3.246	-
BURRO 82%	4.538	3.682	4.835	4.781	4.805	4.815	4.690	4.625	4.771	+4,0%	4.589	4.419
CASEINA PRESAMICA	-	10.681	n.a.	n.a.	n.a.	n.a.	n.a.	n.a.	n.a.	-	-	-
CHEDDAR	4.150	3.996	4.150	4.030	4.218	4.255	4.273	4.259	4.184	+2,8%	4.065	4.023
LATTOSIO	-	1.003	n.a.	1.097	n.a.	n.a.	n.a.	n.a.	1.097	-	1.094	1.127
MPC (Proteine concentr.)	-	-	n.a.	n.a.	n.a.	n.a.	n.a.	n.a.	n.a.	-	-	-
SMP (Polv. latte scremato)	3.038	2.767	3.035	3.006	3.074	3.072	3.127	n.a.	3.052	+1,1%	3.020	2.928
SWP (Polv. di siero dolce)	-	-	n.a.	n.a.	n.a.	n.a.	n.a.	n.a.	n.a.	-	-	-
WMP (Polv. latte intero)	3.725	4.012	3.670	3.561	3.573	3.489	3.513	n.a.	3.552	-1,5%	3.598	3.730

n.a.: non disponibile
Per ogni prodotto, il prezzo evidenziato è il più alto dell'ultima asta.

Ultimo aggiornamento: 17-08-2021
Nota: gDT prices are USD/metric tonne FAS
1) Variazione percentuale rispetto ai risultati dell'asta precedente (calcolo basato su Indici forniti dal gDT)
Fonte: [GlobalDairyTrade](#), [USDA](#)

€	PREZZI CORRENTI EURO / Ton		PREZZI MEDI DELL'ASTA - EURO / Ton -								03 Aug 2021	20 Jul 2021
	Oceania (06 Aug 2021)	Germania	17 Aug 2021 (1 € = 1.1772 \$)									
			C. 1 Sep 21	C. 2 Oct 21	C. 3 Nov 21	C. 4 Dec 21	C. 5 Jan 22	C. 6 Feb 22	Prezzo medio	% asta prec. ¹		
AMF (Burro Anidro)	-	-	4.919	4.916	4.907	4.894	4.963	4.967	4.919	+3,2%	4.769	4.772
BMP (Polv. di latticello)	-	-	n.a.	n.a.	n.a.	n.a.	n.a.	n.a.	n.a.	-	2.731	-
BURRO 82%	3.843	3.875	4.107	4.061	4.082	4.090	3.984	3.929	4.053	+5,0%	3.861	3.755
CASEINA PRESAMICA	-	-	n.a.	n.a.	n.a.	n.a.	n.a.	n.a.	n.a.	-	-	-
CHEDDAR	3.515	3.224 *	3.525	3.423	3.583	3.615	3.630	3.618	3.554	+3,9%	3.420	3.419
LATTOSIO	-	-	n.a.	932	n.a.	n.a.	n.a.	n.a.	932	+1,2%	920	958
MPC (Proteine concentr.)	-	-	n.a.	n.a.	n.a.	n.a.	n.a.	n.a.	n.a.	-	-	-
SMP (Polv. latte scremato)	2.573	2.510	2.578	2.554	2.611	2.610	2.656	n.a.	2.593	+2,1%	2.541	2.489
SWP (Polv. di siero dolce)	-	-	n.a.	n.a.	n.a.	n.a.	n.a.	n.a.	n.a.	-	-	-
WMP (Polv. latte intero)	3.155	3.225	3.118	3.025	3.035	2.964	2.984	n.a.	3.017	-0,3%	3.027	3.170

n.a.: non disponibile
Per ogni prodotto, il prezzo evidenziato è il più alto dell'ultima asta.

Ultimo aggiornamento: 17-08-2021
Nota: gDT prices are USD/metric tonne FAS
* Prezzo riferito al **Cheddar** - Unione Europea (fonte: MMO)
1) Variazione percentuale rispetto ai risultati dell'asta precedente (calcolo aritmetico)
Fonte: [GlobalDairyTrade](#), [USDA](#), [Süddeutsche Butter- und Käsebörsen eV, Kempten](#)

	QUANTITÀ OFFERTE				QUANTITÀ OFFERTE OGGETTO DELL'ASTA - Tonnellate -							
	Totale Generale	Totale 2020 (Gen-Dic)	Totale 2021 (Gen-Ago)	± 2021 su 2020 *	17 Aug 2021						03 Aug 2021	20 Jul 2021
					C. 1 Sep 21	C. 2 Oct 21	C. 3 Nov 21	C. 4 Dic 21	C. 5 Jan 22	C. 6 Feb 22		
AMF (Burro Anidro)	861.367	61.981	35.469	-8,2%	180	766	675	450	265	237	2.847	2.940
BMP (Polv. di latticello)	92.865	9.074	3.058	-49,2%	n.a.	n.a.	n.a.	n.a.	n.a.	n.a.	n.a.	n.a.
BURRO 82%	415.882	45.494	24.919	-3,4%	272	737	363	299	284	191	1.941	1.979
CASEINA PRESAMICA	92.344	1.396	0	-100,0%	n.a.	n.a.	n.a.	n.a.	n.a.	n.a.	n.a.	n.a.
CHEDDAR	288.961	20.246	8.485	-25,0%	70	250	270	230	100	94	1.003	815
LATTOSIO	45.231	4.704	3.571	+14,0%	n.a.	254	n.a.	n.a.	n.a.	n.a.	300	342
MPC (Proteine concentr.)	26.169	0	0	0,0%	n.a.	n.a.	n.a.	n.a.	n.a.	n.a.	n.a.	n.a.
SMP (Polv. latte scremato)	1.850.093	141.431	86.379	-4,5%	237	1.694	1.200	779	568	n.a.	4.864	5.214
SWP (Polv. di siero dolce)	2.326	0	0	0,0%	n.a.	n.a.	n.a.	n.a.	n.a.	n.a.	n.a.	n.a.
WMP (Polv. latte intero)	5.153.715	393.750	234.084	+2,8%	745	3.927	3.773	2.458	1.175	n.a.	12.394	11.115

n.a.: non disponibile

Ultimo aggiornamento: 17-08-2021

A decorrere da Settembre 2011 i dati si riferiscono alle Quantità Vendute (Winning MT).

* Variazione riferita allo stesso periodo dell'anno precedente

Fonte: GlobalDairyTrade, USDA

Nota WMP: Decorrenza 02 Jul 2008

AMF: Decorrenza 03 Nov 2009

SMP: Decorrenza 02 Mar 2010

BMP: Decorrenza 03 Aug 2010

CASEINA: Decorrenza 17 May 2011

MPC: Decorrenza 17 May 2011

CHEDDAR: Decorrenza 19 Jul 2011

LATTOSIO: Decorrenza 03 Apr 2012

BURRO: Decorrenza 19 Feb 2013

SWP: Decorrenza 16 Sep 2014

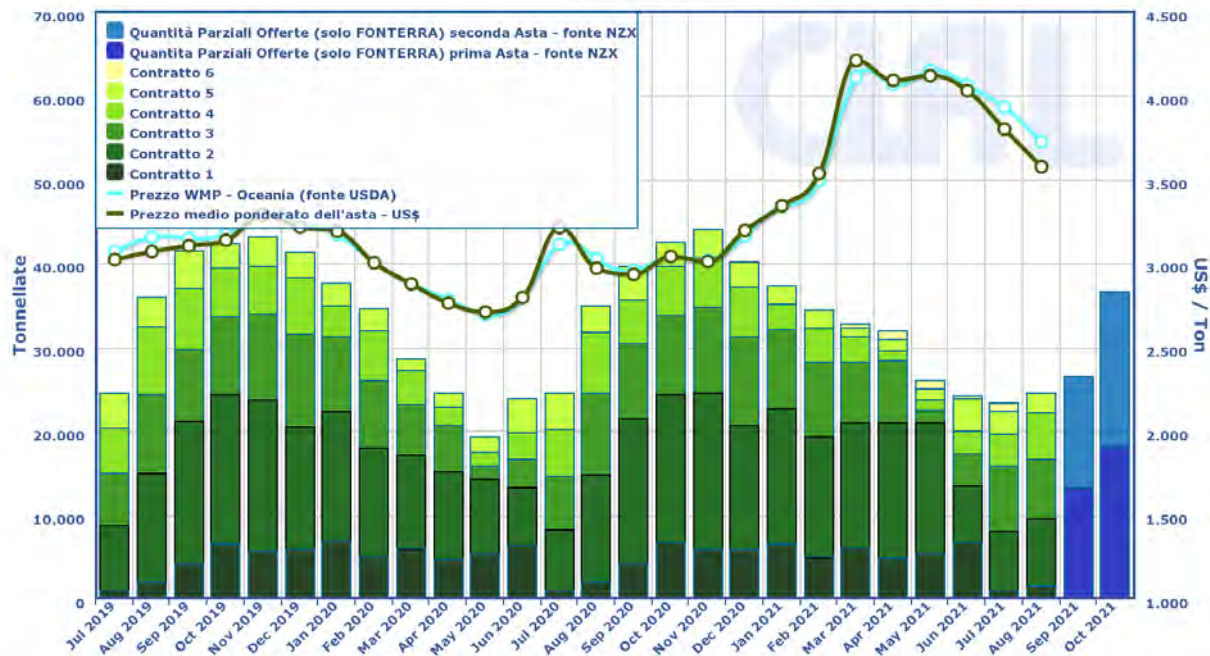
Quantità preliminari parziali offerte (solo FONTERRA)					
Prodotto	Evento 17 Aug 2021	Evento 07 Sep 2021	Evento 21 Sep 2021	Evento 05 Oct 2021	Evento 19 Oct 2021
WMP (Polv. latte intero)	12.755	13.270	13.270	18.155	18.455
± su stima prec. stessa asta	-30,0%	-32,0%	-15,9%	0%	-
SMP (Polv. latte scremato)	4.300	5.140	5.140	6.135	6.135
± su stima prec. stessa asta	-29,5%	-20,2%	-3,7%	0%	-
AMF (Burro anidro)	2.980	2.675	2.875	3.150	3.150
± su stima prec. stessa asta	-6,9%	-15,1%	-8,7%	0%	-
BURRO 82%	2.340	2.000	2.150	2.175	2.175
± su stima prec. stessa asta	+17,0%	0%	0%	0%	-
CHEDDAR	1.030	1.070	1.070	1.070	1.070
± su stima prec. stessa asta	-23,7%	-17,7%	0%	0%	-
CASEINA PRESAMICA	1.030	0	0	0	0
± su stima prec. stessa asta	-	-	-	-	-
BMP (Polv. di latticello)	0	580	0	580	0
± su stima prec. stessa asta	0%	0%	0%	0%	-

Ultimo aggiornamento: 17-08-2021

GlobalDairyTrade - WMP: Quantità offerte e prezzi medi ponderati mensili

(Dal 01/05/12 sono presenti 6 contratti riferiti a 6 periodi di consegna mensile)

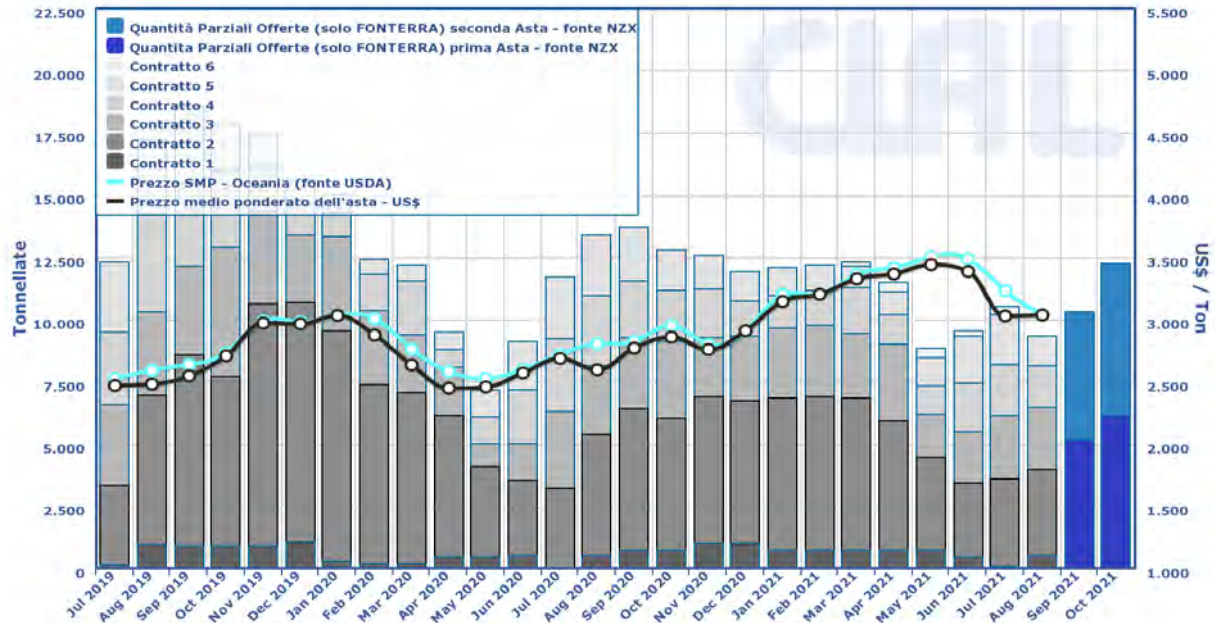
Fonte: GlobalDairyTrade



GlobalDairyTrade - SMP: Quantità offerte e prezzi medi ponderati mensili

(Dal 01/05/12 sono presenti 6 contratti riferiti a 6 periodi di consegna mensile)

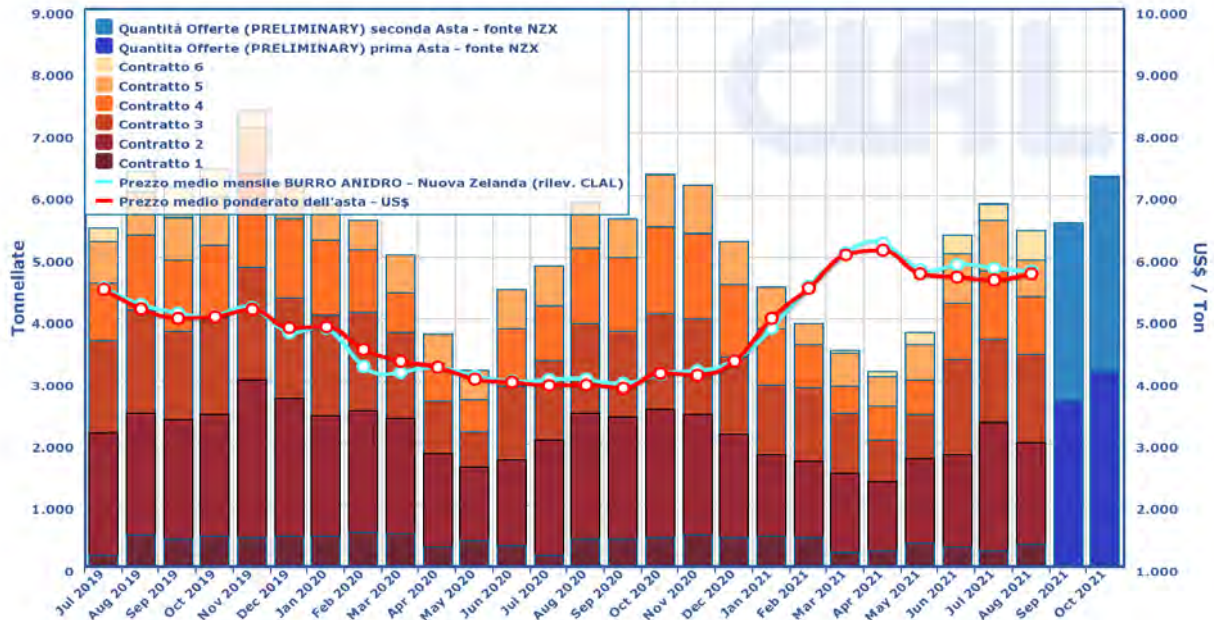
Fonte: GlobalDairyTrade



GlobalDairyTrade - AMF (Burro Anidro): Quantità offerte e prezzi medi ponderati mensili

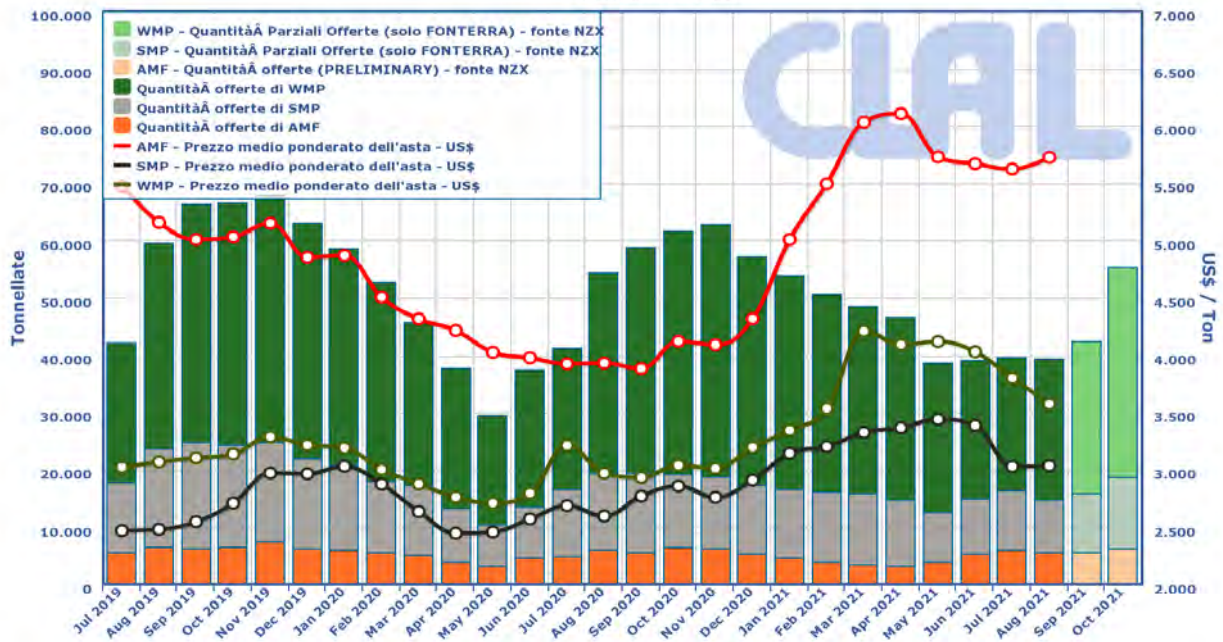
(Dal 01/05/12 sono presenti 6 contratti riferiti a 6 periodi di consegna mensile)

Fonte: GlobalDairyTrade



GlobalDairyTrade: Quantità offerte e prezzi medi ponderati mensili di WMP, SMP e AMF

Fonte: GlobalDairyTrade



*PREZZI
AGRICOLI*

A cura di: Emanuela Denti

BORSA MERCI DI MODENA - Rilevazioni di Lunedì 16 Agosto 2021 -

Denominazione e qualità delle merci	U.M.	Min EURO	Max EURO	Var.	Fase di scambio, condizione di vendita ed altre note
<u>Zangolato di creme fresche per burrificazione della provincia di Modena, destinato ad ulteriore lavorazione, raffreddato e conservato a temperatura inferiore a 4°C, materia grassa min 82%, residuo secco magro max 2%, acidità max 1%</u>	Kg.		1,50	=	Prezzo alla produzione, franco caseificio. Prezzo unico. Note: Dal 06/02/12 adeguamento tecnico del prezzo; vedi n. (8) fondo listino
Formaggio Parmigiano-Reggiano: qualità: scelto +12% fra 0-1 quantità: circa 1000 forme circa: produzione minimo 30 mesi e oltre	Kg.	12,75	13,45	=	Prezzo franco magazzino venditore. Note: Adeguamento tecnico del prezzo
Formaggio Parmigiano-Reggiano: qualità: scelto +12% fra 0-1 quantità: circa 1000 forme circa, produzione minimo 24 mesi e oltre	Kg.	12,10	12,70	=	Prezzo franco magazzino venditore. Note: Adeguamento tecnico del prezzo
Formaggio Parmigiano-Reggiano: qualità: scelto +12% fra 0-1 quantità: circa 1000 forme circa, produzione minimo 18 mesi e oltre	Kg.	11,35	11,95	=	Prezzo franco magazzino venditore. Note: Adeguamento tecnico del prezzo
Formaggio Parmigiano-Reggiano: qualità: scelto +12% fra 0-1 quantità: circa 1000 forme circa, produzione minimo 15 mesi e oltre	Kg.	10,85	11,15	=	Prezzo franco magazzino venditore. Note: Adeguamento tecnico del prezzo
Formaggio Parmigiano-Reggiano: qualità: scelto +12% fra 0-1 quantità: circa 1000 forme circa, lotto/i di produzione minima 12 mesi e oltre da caseificio produttore	Kg.	10,15	10,45	=	Prezzo franco magazzino venditore. Note: Adeguamento tecnico del prezzo

BORSA MERCI DI REGGIO EMILIA - Rilevazioni di Martedì 17 Agosto 2021 -

I prezzi si intendono al netto di qualsiasi imposta per merce franco Reggio Emilia salvo speciali indicazioni.

Denominazione e qualità merci	U.M.	Min.	Max.	Var. Min.	Var. Max.
ATRI LATTICINI - Prezzo alla produzione. Si informa che dal 1° febbraio 2012 le borse Merci delle Camere di Commercio di Modena, Reggio Emilia e Parma hanno proceduto ad un adeguamento tecnico della quotazione dello zangolato mediante un recupero di € 0,35/Kg dell'ammontare del premio riconosciuto al produttore					
Zangolato di creme fresche per la burrificazione della provincia di Reggio Emilia, destinato ad ulteriore lavorazione, raffreddato e conservato a temperatura inferiore a 4°C, materia grassa min. 82%, residuo secco magro max. 2%, acidità max. 1%	Kg	1,50	1,50	=	=
Siero (franco caseificio)	100 Kg	0,15	0,35	=	=
FORMAGGIO PARMIGIANO-REGGIANO qualità: scelto + 12% fra 0-1 per lotti di partita					
Produzione minimo 30 mesi e oltre	Kg	12,70	13,45	=	=
Produzione minimo 24 mesi e oltre	Kg	11,75	12,55	+0,05	+0,05
Produzione minimo 18 mesi e oltre	Kg	11,2	11,65	+0,05	+0,05
Produzione minimo 15 mesi e oltre	Kg	10,55	10,70	=	=
Lotto/i di produzione minima 12 mesi e oltre (da caseificio produttore)	Kg	10,05	10,4	=	=

BORSA MERCI DI MANTOVA - Rilevazioni di Giovedì 19 Agosto 2021

PRODOTTO (kg)		MIN	MAX	Var.
Burro	Zangolato di creme fresche	1,900		=
	Mantovano pastorizzato	2,100		=
	Burro mantovano fresco CEE	3,700		=
Siero di latte raffreddato per uso industriale	1000 kg	21,500	22,500	=

Siero di latte per uso zootecnico	1000 kg	6,000	6,500	=
Grana Padano (1)	Stagionatura 10 mesi	7,000	7,150	=
	Stagionatura 14 mesi	8,500	8,650	=
	Stagionatura 20 mesi	9,300	9,450	=
	<u>Stagionatura tra i 60 e i 90 giorni fuori sale (con bollo provvisorio di origine del Grana Padano)</u>	5,900	5,950	=
Parmigiano Reggiano (2)	Stagionatura 12 mesi	10,050	10,350	=
	Stagionatura fino a 18 mesi	11,250	11,650	=
	Stagionatura fino a 24 mesi	12,200	12,500	=
	Stagionatura fino a 30 mesi	12,700	13,150	=

La Borsa Merci di Mantova è rimasta chiusa giovedì 12 agosto. Le variazioni fanno riferimento alla rilevazione del 5 agosto u.s..

BORSA MERCI DI PARMA - Rilevazioni di Venerdì 20 Agosto 2021 -

DENOMINAZIONE E QUALITA'	Variazione	Min.	Max.
		€/kg	
ZANGOLATO DI CREME FRESCHE PER BURRIFICAZIONE della provincia di Parma, destinato ad ulteriore lavorazione, raffreddato e conservato a temperatura inferiore a 4° C, materia grassa minima 82%, residuo secco magro max 2%, acidità max 1%.	=	1,500	
SIERO DI LATTE (€/100 kg)			
Residuo della lavorazione del formaggio grana, per uso zootecnico, franco caseificio	=	2,100	2,200
Raffreddato, per uso industriale, franco caseificio	=	9,200	10,500
FORMAGGIO PARMIGIANO-REGGIANO qualità scelto 12% fra 0-1 per lotti di partita Produzione minimo 30 mesi e oltre	=	12,750	13,550
FORMAGGIO PARMIGIANO-REGGIANO qualità scelto 12% fra 0-1 per lotti di partita Produzione minimo 24 mesi e oltre	=	12,050	12,700
FORMAGGIO PARMIGIANO-REGGIANO qualità scelto 12% fra 0-1 per lotti di partita Produzione minimo 18 mesi e oltre	=	11,350	11,950
FORMAGGIO PARMIGIANO-REGGIANO qualità scelto 12% fra 0-1 per lotti di partita Produzione minimo 15 mesi e oltre	=	10,650	10,950
FORMAGGIO PARMIGIANO-REGGIANO qualità scelto 12% fra 0-1 per lotti di partita Lotto/i di produzione minima 12 mesi e oltre (caseificio produttore)	=	10,150	10,450

La Borsa Merci di Parma è rimasta chiusa venerdì 13 agosto. Le variazioni fanno riferimento alla rilevazione del 6 agosto u.s..