



ASSOCASEARI

ASSOCIAZIONE COMMERCIO PRODOTTI LATTIERO - CASEARI

Servizio informativo N° 29/2021 del 6 Agosto 2021 - RISERVATO AGLI ASSOCIATI -

NORME E NOTIZIE

MERCATO LATTIERO-CASEARIO - Andamento settimanale	PAG. 02
MERCATO AGROALIMENTARE - Pratiche sleali, approvato il decreto di recepimento delle norme Ue: www.insiderdairy.com	PAG. 03
AFRICA - Le sfide per produrre latte: Clal	PAG. 03
NUOVA ZELANDA - Sempre più terreni in mani straniere: Teseo-Clal	PAG. 04
FORMAGGI D.O.P. E I.G.P. - Nuovi testi normativi	PAG. 05
FORMAGGI D.O.P. - "ASIAGO" - Il Consorzio dice no al Nutri-score: www.asiagocheese.it	PAG. 05
FORMAGGI D.O.P. - "MOZZARELLA DI BUFALA CAMPANA" - Due confezioni su tre sono ecocompatibili: www.alimentando.info	PAG. 06
FIERE ED EVENTI - Partecipazione collettiva ICE ad Antad&Alimentaria Messico 2021	PAG. 06
FIERE ED EVENTI - Svelato il programma di Forme 2021 e le dati di B2Cheese 2022: www.alimentando.info	PAG. 07
MERCATO LATTIERO-CASEARIO - Asta Global Dairy Trade del 03/08/21: Clal	PAG. 09
LATTE SCREMATO IN POLVERE - Prezzi, settimana dal 26 luglio al 1° agosto 2021: Eucolait	PAG. 12
BURRO - Prezzi, settimana dal 26 luglio al 1° agosto 2021: Eucolait	PAG. 13
PREZZI - Rilevazioni delle Camere di Commercio dal 2 al 6 agosto 2021	PAG. 14

Partita IVA / Codice Fiscale 07043480966 - Sito web: www.assocaseari.it

SEDI OPERATIVE:

00153 ROMA - P.zza G.G. Belli, 2 - tel. +39 06.58301087 - fax +39 06.5817299 e-mail: assocaseari@confcommercio.it

26100 CREMONA - Via Manzoni, 2 - tel. +39 0372.464280 - fax +39 0372.463432 - e-mail: info@assocaseari.it

SEDE LEGALE: 20121 MILANO - C.so Venezia 47/49

NOTIZIE DELLA SETTIMANA

1. IL MERCATO AGROALIMENTARE E LATTIERO-CASEARIO

IL MERCATO LATTIERO-CASEARIO QUESTA SETTIMANA

- A cura di Emanuela Denti e Lorenzo Petrilli -

Una settimana che sui mercati esteri alle vacanze non fa pensare.

- Se sul mercato nazionale si registra un po' di fiacca, con il latte crudo scambiato tra 0,37 e 0,38 €/kg, ma gira anche qualche 0,36 €/kg, il latte scremato gode un po' dei rialzi all'estero e arriva a 0,22-0,23 €/kg, in buona vista la **crema** nazionale di qualità anche perchè in giro se ne vede poca. I suddetti prezzi si intendono franco partenza.

Raccapazzarsi sui mercati esteri sembra alquanto impossibile. Il latte crudo viene offerto a 0,41 €/kg, un prezzo assolutamente fuori mercato paragonato a quello del latte nazionale; lo scremato offerto tra 0,23-0,235 €/kg. Chi dà veramente i numeri è la crema: lunedì e martedì venditori che ti inseguono per offrirla da 2,00 e 2,02 €/kg reso Nord Italia; mercoledì il 2,02 €/kg diventa 2,05 €/kg e addirittura 2,06 €/kg; il giovedì uguale tranne poi insistere con ordini e riuscire a spuntare nuovamente il 2,02 €/kg. I suddetti prezzi si intendono franco arrivo Nord Italia con un costo di trasporto che incide tra 5 e 10 €/Ton.

L'impennata della crema è dovuta alla forte domanda tedesca. Cerchiamo di analizzarne le cause. Innanzitutto ricordiamoci che Francia, Germania e Olanda sono i Paesi che hanno ridotto maggiormente la produzione. Aggiungiamo l'estate pazzo che lascia ben poco sui campi e non dimentichiamoci i costi proibitivi delle materie prime per cui spesso i contadini lasciano che le bestie se la cavino con quello che trovano nei campi e non diano una razione supplementare che costerebbe troppo. Tutto questo non solo peggiora la raccolta di latte, ma anche il suo contenuto in materia grassa. Aggiungiamo a tutti questi ingredienti il fatto che tra dieci giorni i tedeschi ricominciano a lavorare ed ecco così quella che potrebbe sembrare una tempesta perfetta, rovinata dall'uomo che molto ci specula rendendo questo mercato nervoso e incomprensibile.

- Malgrado la crema isterica, la situazione del **burro** è molto più cauta. Il bollettino di Kempten rialza di € 0,10 il minimo, oggi 3,80 €/kg e tiene invariato il massimo a 3,90 €/kg; la media tedesca è quindi 3,85 €/kg. L'Olanda aumenta di € 0,04 e si porta a 3,79 €/kg. La Francia, sempre alta del suo 4,20 €/kg, resta invariata. La media a due questa settimana è di 3,82 €/kg, quella a tre di 3,947 €/kg.

Il mercato però è molto più confuso, da parte di certi operatori ci sono ancora offerte a livelli interessanti, non così da parte dei tedeschi e degli olandesi che sono convinti dei rialzi.

- Bollettini del **latte in polvere** tutti al rialzo, fa eccezione solo l'intero tedesco che resta invariato, ma comunque a livelli più elevati rispetto agli altri due Paesi.

Vi è sicuramente meno disponibilità di merce, sia per lo scremato per per l'intero, con offerte che cominciano ad essere quasi tutte superiori a 2.600 €/Ton per lo scremato. I compratori cominciano a tirar fuori le teste dalle finestre e sondano il terreno.

- **Siero** invariato in Francia, Olanda e Germania, tranne l'alimentare tedesco che è un po' diminuito.

- Questa settimana, sui bollettini nazionali dei **formaggi** si registra soltanto un aumento delle quotazioni del Parmigiano Reggiano a Modena.

Quotazioni medie UE in aumento per l'Emmentaler a 4,86 €/kg, stabili per il Gouda a 3,28 €/kg e l'Edamer a 3,30 €/kg, in calo per il Cheddar a 3,16 €/kg.

NB: I prezzi pubblicati devono essere considerati solo indicativi di una tendenza di mercato, in quanto miscelanea non solo di prezzi effettivi di vendita, ma anche di prezzi di offerte e/o richieste rilevate sul mercato.

	Week 31	Week 30	Week 29	Week 28
BURRO (D)	3,80 – 3,90	3,70 – 3,90	3,70 – 3,90	3,80 – 3,90
BURRO IMPACCHETTATO 250 GR (D)	4,04 – 4,20	4,04 – 4,20	4,04 – 4,20	4,04 – 4,20
BURRO (F)	4,20	4,20	4,20	4,20
BURRO (NL)	3,79	3,75	3,80	3,85
SMP USO ALIMENTARE (D)	2430 – 2550	2400 – 2550	2450 – 2530	2500 – 2620
SMP USO ALIMENTARE (F)	2460	2440	2510	2490
SMP USO ALIMENTARE (NL)	2420	2410	2440	2460
SMP USO ZOOTECNICO (D)	2380 – 2420	2360 – 2400	2380 – 2410	2410 – 2440
SMP USO ZOOTECNICO (NL)	2400	2380	2410	2420
WMP (D)	3200 – 3250	3200 – 3250	3200 – 3270	3200 – 3270
WMP (F)	3150	3130	3200	3160
WMP (NL)	3090	3060	3110	3160
SIERO IN POLVERE USO ALIMENTARE (D)	1040-1110	1060-1110	1070-1120	1080-1140
SIERO IN POLVERE USO ZOOTECNICO (D)	900-920	900-920	920-940	930-950
SIERO IN POLVERE USO ZOOTECNICO (F)	940	940	940	1000
SIERO IN POLVERE USO ZOOTECNICO (NL)	910	910	930	930

*N.B. L'Analisi di mercato di Assocaseari è destinata ai soli Associati. Non ne è consentita la diffusione, se **non** autorizzata.*

PRATICHE SLEALI: APPROVATO IL DECRETO DI RECEPIMENTO DELLE NORME UE

(31/07/21) Dopo la notifica dell'avvio di una procedura di infrazione per il mancato recepimento delle norme Ue sulle pratiche commerciali sleali nella filiera agroalimentare, è stato approvato in Consiglio dei ministri il decreto legislativo che recepisce nell'ordinamento italiano la direttiva Ue del Parlamento europeo e del Consiglio.

Con il decreto approvato vengono recepite nell'ordinamento italiano le norme finalizzate a disciplinare le relazioni commerciali e contrastare le pratiche commerciali sleali negli scambi tra acquirenti e fornitori di prodotti agricoli ed alimentari, in quanto contrarie ai principi di buona fede e correttezza, comprese quelle imposte unilateralmente da un contraente alla sua controparte.



Obiettivo del provvedimento è razionalizzare e rafforzare il quadro giuridico vigente, nella direzione della maggiore tutela dei fornitori e degli operatori della filiera agricola e alimentare, e sostenere la trasparenza nei rapporti commerciali a cui venditori e acquirenti dovranno attenersi prima, durante e dopo la relazione.

In particolare, la direttiva introduce il livello minimo di tutela comune a tutta l'Unione europea e comprende un elenco di pratiche commerciali sleali vietate e un altro di pratiche che saranno autorizzate solo se concordate in termini chiari e univoci al momento della formalizzazione dell'accordo di fornitura. A vigilare sull'applicazione delle disposizioni, sui divieti stabiliti dalla direttiva e sulle relative sanzioni, è stato chiamato l'Ispettorato centrale della tutela della qualità e della repressione frodi dei prodotti agroalimentari (Icqrf), designato quale autorità nazionale di contrasto. L'Icqrf collaborerà con le altre autorità di contrasto degli stati membri e con la commissione europea, anche al fine della reciproca assistenza nelle indagini transfrontaliere.

Tra le 16 pratiche commerciali sleali stigmatizzate dalla norma Ue del 2019, vi sono i ritardi di pagamento e l'annullamento di ordini con preavviso breve per prodotti alimentari deperibili, le modifiche unilaterali o retroattive ai contratti, l'obbligo imposto al fornitore di pagare i prodotti sprecati e il rifiuto di contratti scritti. Secondo la direttiva, gli agricoltori e i fornitori di piccole e medie dimensioni, così come le organizzazioni che li rappresentano, avranno la possibilità di denunciare tali pratiche adottate dai loro acquirenti.

[Da www.insiderdairy.com]

2. IL MONDO DELL'IMPORT-EXPORT

LE SFIDE PER PRODURRE LATTE IN AFRICA

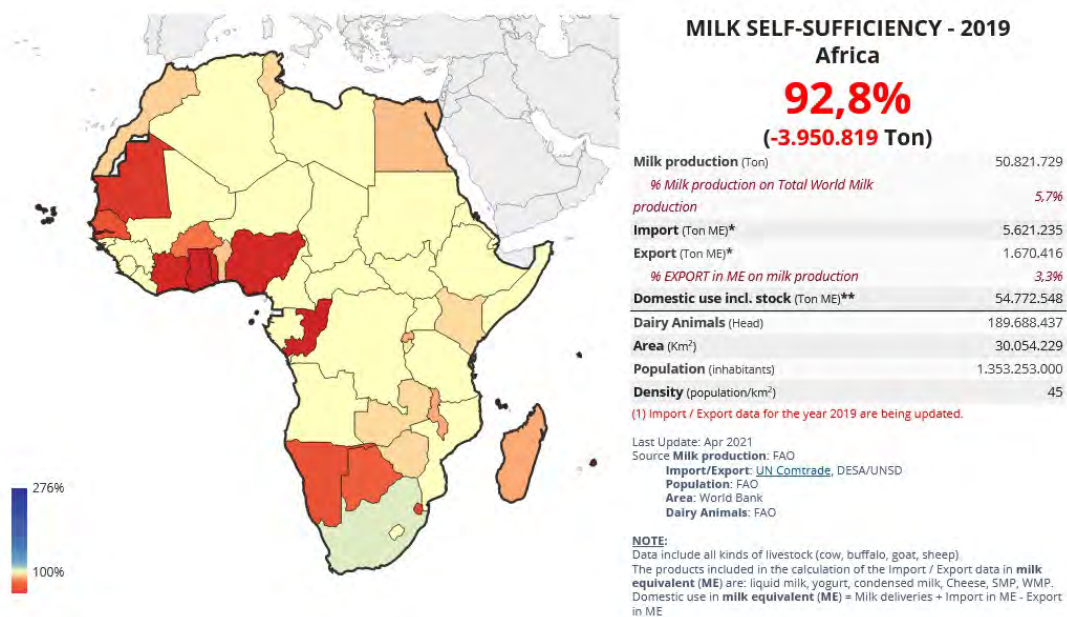
(29/07/21) Ad eccezione delle aree con tribù nomadi, i consumi di latte e derivati in Africa tropicale restano molto bassi. Lo sviluppo delle aree urbane e la necessità di aumentare i consumi proteici portano tuttavia ad un graduale cambiamento della situazione sia attraverso le importazioni, sia stimolando la produzione locale. L'introduzione di razze più produttive deve superare l'ostacolo non indifferente di condizioni ambientali loro sfavorevoli rispetto alla razze locali, rustiche ma scarsamente performanti.

Ma esiste un altro problema, ancor più serio per le conseguenze sulla popolazione, rappresentato da un uso improprio degli antibiotici animali, come si sta evidenziando in Nigeria. Nella parte sud est di questo grande Paese, la cui popolazione ha superato i duecento milioni, vengono riportati seri problemi di antibiotico resistenza da parte di *Staphylococcus aureus* nel latte ovino e caprino con rischi potenziali per la popolazione. Troppo spesso gli antibiotici animali vengono usati in modo indiscriminato verso le mastiti nel timore di accusare perdite produttive.

Oltre al latte, pecore e capre rappresentano circa il 35% dei consumi nigeriani di carne e dunque i rischi per la salute della popolazione possono essere considerevoli. La problematica è riportata essere in rapido aumento. In modo particolare sono elevati i rischi per tutti coloro che sono a diretto contatto con gli animali ed i loro prodotti. L'uso indiscriminato di antibiotici animali dipende anche dal fatto che tali chemioterapici sono facilmente disponibili senza prescrizione veterinaria ed a basso costo.

Sappiamo quanto sia necessario ridurre l'insorgenza delle mastiti cliniche e subcliniche negli animali da latte. Il primo intervento deve però essere il miglioramento delle condizioni igieniche in allevamento e le buone pratiche di mungitura.

Oltre all'introduzione di nuove tecniche e tecnologie produttive, l'aumento della produzione di latte necessario per far fronte alle necessità proteiche della popolazione africana richiede programmi di formazione ed assistenza tecnica, realizzabili anche grazie alla cooperazione internazionale.



CLAL.it – Atlante del Latte: Mappa dell'auto-sufficienza latte in Africa

[Da Clal - Fonte: [The Conversation](https://www.theconversation.com)]

ANCHE IN NUOVA ZELANDA SEMPRE PIÙ TERRENI IN MANI STRANIERE

(02/08/21) Dei tre fattori di produzione dell'economia classica, terra – lavoro – capitale, l'unico che non emigra né delocalizza è la terra. Questo è un elemento di sicurezza che da sempre ha comportato la corsa all'accaparramento della terra, descritto oggi come *land grabbing*. Si tratta del fenomeno economico e geopolitico di acquisizione agricola su scala globale, particolarmente acuto in Africa ma che interessa tutti i Paesi che dispongono di questo bene prezioso.



Un caso significativo è quello della Nuova Zelanda dove, fra il 2010 ed il 2021, circa 180 mila ettari di terreni agricoli, 460 mila ettari di boschi (39% del totale), 70 mila ettari di terreni per aziende di bovine da latte (16%), 100 mila per allevare pecore ed altri animali da carne (22%) ed anche 8 mila ettari di terre a vigneti, pari al 2% di tutte quelle passate di mano, sono stati venduti a soggetti stranieri. Per queste operazioni, occorre presentare una domanda dimostrando che l'acquisto di terreno comporta dei benefici per la Nuova Zelanda in termini di posti di lavoro, impianti di trasformazione, maggiore export o nuove tecnologie.

Si stima che il valore di queste vendite sia stato di \$ 1 miliardo per i terreni di aziende da latte, \$ 224 milioni per le altre coltivazioni, \$ 370 milioni per i terreni boschivi, \$ 325 milioni per le vigne.

Gli operatori USA hanno acquistato il 45% del totale, privilegiando le aziende da latte ed i vigneti, seguiti dai cinesi col 18% e dai tedeschi col 10%. Acquisti di terreni sono stati fatti anche da inglesi ed olandesi. Il terreno passato in mani straniere è pari al 3% della superficie totale del Paese, una percentuale ancora bassa rispetto al 13,8% dell'Australia dove la fanno da padroni i cinesi. Il governo neozelandese è comunque favorevole all'arrivo di questi capitali stranieri per espandere ad esempio il settore boschivo e vitivinicolo e per la trasformazione in loco delle materie prime agricole in modo da aumentare il valore dei prodotti esportati.

In Nuova Zelanda non esistono sussidi agricoli, dunque gli apporti di nuovi capitali e tecnologie sono visti favorevolmente. È un Paese scarsamente popolato con grandi risorse naturali ed il governo è in grado di esercitare un peso nella trattativa con gli stranieri.

[Da Teseo-Clal - Fonte: eDairyNews]

3. IL MONDO DEI FORMAGGI E DEI PRODOTTI LATTIERO-CASEARI

NUOVI TESTI NORMATIVI

(06/08/21) Nell'ultima settimana sono stati pubblicati i seguenti testi normativi:

- Formaggi D.O.P. – “Nostrano Valtrompia” – Domanda approvazione modifica non minore disciplinare – Reg. (UE) n. 1151/2012: [Atto Commissione 2021/C 313/07 su G.U.C.E. C 313 del 05/08/21](#)
- Formaggi D.O.P. – “Cebreiro” (E) – Approvazione modifica minore disciplinare – Reg. (UE) n. 1151/2012: [Atto Commissione 2021/C 309/11 su G.U.C.E. C 309 del 02/08/21](#)



ASIAGO DOP DICE NO AL NUTRI-SCORE

(02/08/21) Il Consorzio Tutela Formaggio Asiago annuncia che non autorizzerà richieste di modifica dell'etichettatura dell'Asiago DOP che contemplino la presenza di indicazioni a semaforo o sistemi equivalenti.

Applicando i compiti conferitigli dal Reg. (UE) 1151/2012, in base al quale – tra le varie misure - i consorzi di tutela hanno facoltà di “adottare provvedimenti volti a impedire o contrastare misure che sono o rischiano di essere svalorizzanti per l'immagine dei prodotti”, il Consorzio Tutela Formaggio Asiago sceglie questo provvedimento a contrasto di una misura che considera svalorizzante per l'immagine del formaggio Asiago e invita l'Unione Europea a rispettare i propri trattati e regolamenti a partire proprio dal più volte enunciato riconoscimento e tutela del valore della qualità e diversità delle produzioni agricole.



Il Reg. (UE) 1151/2012 identifica la produzione agricola come uno dei più importanti punti di forza dell'Unione e sancisce che, per le sue caratteristiche identitarie, vada protetta. Proprio per questo, il Consorzio Tutela Formaggio Asiago, ricordando che lo stesso disciplinare di produzione dell'Asiago DOP è approvato da un regolamento comunitario e patrimonio di tutti i cittadini dell'Unione, decide di proseguire nella sua azione di tutela e di non autorizzare le richieste di operatori della filiera che, su base volontaria del compratore, volessero modificare l'etichetta dell'Asiago DOP contemplando la

presenza di semafori o sistemi equivalenti. Una scelta che implicherebbe, per il formaggio Asiago, classificazioni o pagelle di discutibile natura - emesse a prescindere dal suo valore alimentare e culturale – ed in contrasto con i compiti attribuiti ai consorzi di tutela dallo stesso Regolamento, tra cui quello di “sviluppare attività di informazione e di promozione miranti a comunicare ai consumatori le proprietà che conferiscono valore aggiunto ai prodotti”.

“Questa nostra presa di posizione” – afferma il presidente del Consorzio Tutela Formaggio Asiago, Fiorenzo Rigoni – “vuol essere un forte richiamo all’Unione Europea che, fin dai suoi trattati e regolamenti, riconosce la produzione agricola come patrimonio vivente dal valore culturale e gastronomico da preservare. Per questo chiediamo con forza di non mettere a rischio quella tipicità e diversità che è parte della nostra storia e senza la quale tutti, produttori e consumatori, rischiamo di perdere un patrimonio comune.”

In questa decisione, il Consorzio Tutela Formaggio Asiago è a fianco di OriGIn Italia, l’associazione che rappresenta circa il 95% delle produzioni del sistema dei Consorzi di tutela italiani, recentemente espressasi a favore di un’azione compatta di tutto il sistema DOP e IGP per rafforzare le posizioni politiche portate avanti dal nostro Paese, da sempre contrario all’introduzione del Nutri-score, come più volte espresso dal Ministro delle politiche agricole, Stefano Patuanelli.

[Da www.asiagocheese.it]

LA MOZZARELLA DI BUFALA DOP È GREEN: DUE CONFEZIONI SU TRE SONO ECOCOMPATIBILI

(03/08/21) La Mozzarella di bufala campana Dop è sempre più green. Infatti, due confezioni su tre sono ecocompatibili, secondo quanto emerge da un’indagine statistica del Consorzio. Sulla produzione totale di circa 50 milioni di chili, quasi 32 milioni di chili viaggiano in imballaggi sostenibili, soprattutto carta e cartone, al posto del polistirolo. Un trend in continua crescita dal 2015, che testimonia impegno e sensibilità sul tema da parte dei produttori di mozzarella di bufala campana Dop.



Il Consorzio si impegna così a sostenere ancora di più processi di ammodernamento che riducano ulteriormente l’impatto della filiera sull’ambiente. Un tema fondamentale e prioritario, che sarà oggetto di lavoro e di approfondimento anche da parte del Comitato Scientifico del Consorzio, presieduto dal rettore dell’università Federico II di Napoli, Matteo Lorito, e composto dall’ex ministro Luigi Nicolais e dal docente dell’università di Parma, Germano Mucchetti.

[Da www.alimentando.info]

4. FIERE ED EVENTI

PARTECIPAZIONE COLLETTIVA ICE AD ANTAD&ALIMENTARIA MESSICO 2021

(03/08/21) ICE Agenzia per la promozione e l'internazionalizzazione delle imprese italiane, organizza una collettiva alla fiera Expo Antad & Alimentaria 2021 in Messico a Guadalajara. L' evento è di riferimento per il settore agroindustriale in Messico, e si terrà presso Expo Guadalajara dal 18 ottobre al 20 ottobre 2021. La fiera unisce i due settori distributivi HoReCa (Alimentaria) e Distribuzione Moderna (Expo Antad). All'evento partecipano i più importanti soci dell'associazione di categoria ANTAD (Asociación Nacional de Tiendas de Autoservicio y Departamentales), che conta 104 catene. L'edizione si terrà auspicabilmente in presenza.

Il mercato messicano dell'agroalimentare mostra di avere buone prospettive di crescita e di ricezione di prodotti italiani. La crescente domanda di prodotti alimentari Made in Italy per il mass-market messicano infatti non incontra frequentemente un'offerta adeguata. Gli scaffali delle maggiori catene di supermercati presentano numerose linee di prodotto tipicamente italiane, ma "made in nord america". Si registra una crescita della conoscenza e del consumo di prodotti alimentari italiani in Messico ma dovuta principalmente al considerevole aumento dei ristoranti e degli importatori; il settore agroalimentare italiano continua tuttavia ad occupare una quota di mercato al di sotto delle sue potenzialità, schiacciata dalla presenza spagnola e in parte francese. Per queste motivazioni, è importante presenziare una delle maggiori Fiere dell'agroalimentare in Messico per affermare sempre di più il Made In Italy in questo paese.

Per maggiori informazioni: <https://www.ice.it/it/area-clienti/eventi/dettaglio-evento/2021/@@/997>.

SVELATO IL PROGRAMMA DI FORME 2021 E LE DATI DI B2CHEESE 2022

(02/08/21) Svelato il programma dell'edizione 2021 di Forme, la rassegna dedicata alla promozione del comparto lattiero caseario italiano a livello nazionale e internazionale, che si terrà dal 22 al 24 ottobre. Titolo dell'edizione di quest'anno sarà 'Forme future. Formaggio, tra antichi saperi e nuove conoscenze'.

Forme 2021 da un lato vuole dare continuità e ulteriore impulso ai grandi temi su cui si è incentrata l'edizione 2020, la prima completamente digitale, e dall'altro è l'occasione per presentare al pubblico un progetto che sorgerà all'interno del Parco dei Colli di Bergamo, completamente dedicato alla conoscenza e alla promozione della cultura del latte e del formaggio e destinato a creare un nuovo paradigma per tutto il mondo lattiero caseario.



Sarà palcoscenico delle Città Creative Unesco e creerà cultura di prodotto, farà divulgazione scientifica, offrirà occasioni di promozione a consorzi, prodotti e produttori. Darà inoltre impulso allo sviluppo dell'area delle Cheese Valleys Orobiche.

Tra gli eventi in programma, l'International creative summit con le tre Città creative Unesco italiane, e il Dairy culture and civilisation forum, focalizzato sui temi propri del mondo caseario. Ci sarà poi una Virtual cheese expo, l'esposizione virtuale permanente dei grandi formaggi Dop italiani e quelli delle Città creative Unesco, e la Piazza mercato del formaggio, una mostra mercato dei formaggi Dop delle Città creative Unesco italiane per la gastronomia insieme a quelli delle specialità casearie delle Cheese valleys orobiche e alcuni selezionati formaggi e prodotti delle Città creative Unesco per la gastronomia. Queste stesse produzioni saranno presentate e spiegate nel corso dei Cheese labs con la partecipazione di alcuni Maestri assaggiatori Onaf. Sempre in tema di divulgazione della cultura casearia, è prevista una serie di 'Incontri e racconti', condotti da professionisti ed esperti del settore, che metteranno a disposizione, in diretta streaming, la loro esperienza per approfondire argomenti e testimoniare esperienze nel settore lattiero caseario.

Forme 2021 ospiterà anche due concorsi caseari internazionali in collaborazione con Onaf: 'Stupore ed emozione', dedicata ai formaggi affinati, e 'Il casaro d'oro', che valorizza i casari e le denominazioni d'origine. Infine, anche nel 2021 Forme, in collaborazione con A.R.M.R. "Aiuti per la ricerca sulle malattie rare Onlus", organizzerà una raccolta fondi a favore dell'Istituto di Ricerche Farmacologiche Mario Negri.

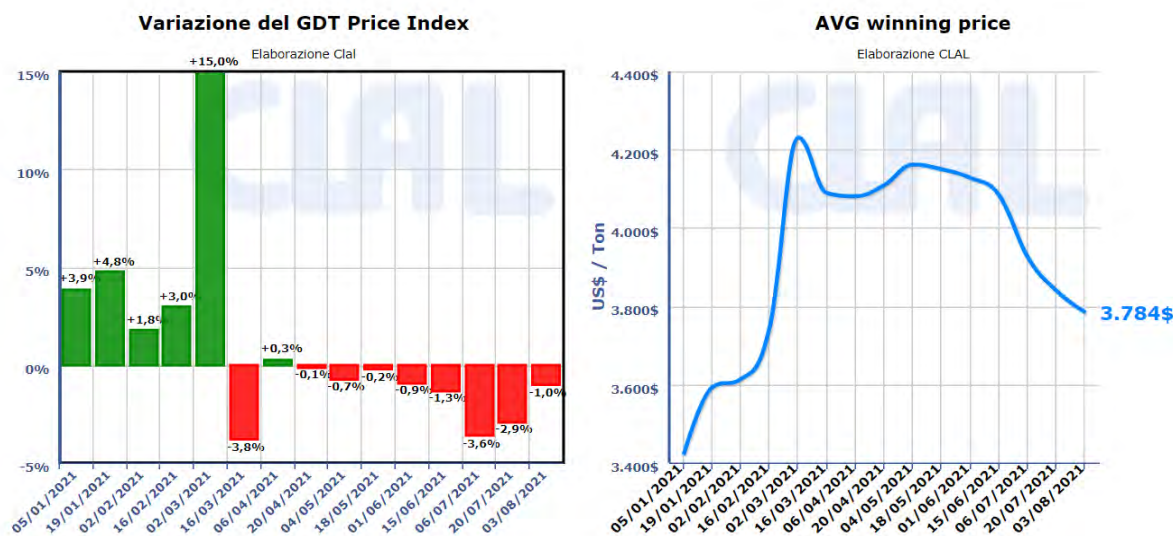
Rivelata anche la data della prossima edizione di B2Cheese, la fiera internazionale per gli operatori e i buyer del lattiero caseario, progetto di Forme e organizzata da Fiera di Bergamo: si terrà giovedì 28 e venerdì 29 settembre 2022.

[Da www.alimentando.info]

IL MERCATO
LATTIERO-CASEARIO:
STATISTICHE
E PREZZI

RISULTATI ASTA DI FONTERRA DEL 3 AGOSTO 2021 (DA CLAL)

Riportiamo, in una prospettiva temporale, i risultati delle vendite all'asta, introdotte dalla Cooperativa Neozelandese Fonterra a partire dall'anno 2008, per il burro anidro (**AMF** - Anhydrous Milk Fat), latticello in polvere (**BMP** - Butter Milk Powder), polvere di latte scremato (**SMP** - Skimmed Milk Powder), polvere di latte intero (**WMP** - Whole Milk Powder), proteine concentrate del latte (**MPC 70** - Milk Protein Concentrate), caseina presamica (Casein Rennet) e formaggio (Cheddar).



	PREZZI CORRENTI US\$ / Ton		PREZZI MEDI DELL'ASTA - US\$ / Ton -									
		Oceania (23 Jul 2021)	USA (30 Jul 2021)	03 Aug 2021 AVG winning price: 3.784 US\$/Ton . Change in price index: -1 %						20 Jul 2021		
				C. 1 Sep 21	C. 2 Oct 21	C. 3 Nov 21	C. 4 Dec 21	C. 5 Jan 22	C. 6 Feb 22			Prezzo medio
AMF (Burro Anidro)	-	-	-	5.892	5.677	5.613	5.669	5.658	5.658	5.668	+1,3%	5.615
BMP (Polv. di latticello)	-	-	-	3.285	3.137	3.475	3.385	3.110	n.a.	3.246	-8,0%	-
BURRO 82%	-	4.463	3.621	4.610	4.577	4.595	4.593	4.590	4.590	4.589	+3,8%	4.419
CASEINA PRESAMICA	-	-	10.626	n.a.	n.a.	n.a.	n.a.	n.a.	n.a.	n.a.	-	-
CHEDDAR	-	4.188	3.605	4.180	4.020	4.057	4.092	4.073	4.055	4.065	+0,7%	4.023
LATTOSIO	-	-	1.003	n.a.	1.094	n.a.	n.a.	n.a.	n.a.	1.094	-3,1%	1.127
MPC (Proteine concentr.)	-	-	-	n.a.	n.a.	n.a.	n.a.	n.a.	n.a.	n.a.	-	-
SMP (Polv. latte scremato)	-	3.138	2.712	2.989	2.971	3.054	3.006	3.123	n.a.	3.020	+1,5%	2.928
SWP (Polv. di siero dolce)	-	-	-	n.a.	n.a.	n.a.	n.a.	n.a.	n.a.	n.a.	-	-
WMP (Polv. latte intero)	-	3.863	4.012	3.819	3.603	3.627	3.531	3.551	n.a.	3.598	-3,8%	3.730

n.a.: non disponibile
Per ogni prodotto, il prezzo evidenziato è il più alto dell'ultima asta.

Ultimo aggiornamento: 03-08-2021

Nota: gDT prices are USD/metric tonne FAS

1) Variazione percentuale rispetto ai risultati dell'asta precedente (calcolo basato su Indici forniti dal gDT)

Fonte: [GlobalDairyTrade](#), USDA

	PREZZI CORRENTI EURO / Ton		PREZZI MEDI DELL'ASTA - EURO / Ton -											
		Oceania (23 Jul 2021)	Germania	03 Aug 2021 (1 € = 1.1886 \$)						20 Jul 2021	06 Jul 2021	15 Jun 2021		
				C. 1 Sep 21	C. 2 Oct 21	C. 3 Nov 21	C. 4 Dec 21	C. 5 Jan 22	C. 6 Feb 22				Prezzo medio	% asta prec. ¹
AMF (Burro Anidro)	-	-	-	4.957	4.776	4.722	4.769	4.760	4.760	4.769	-0,1%	4.772	4.747	4.696
BMP (Polv. di latticello)	-	-	-	2.764	2.639	2.924	2.848	2.617	n.a.	2.731	-	-	2.779	-
BURRO 82%	-	3.792	3.850	3.879	3.851	3.866	3.864	3.862	3.862	3.861	+2,8%	3.755	3.757	3.808
CASEINA PRESAMICA	-	-	-	n.a.	n.a.	n.a.	n.a.	n.a.	n.a.	n.a.	-	-	-	-
CHEDDAR	-	3.559	3.224 *	3.517	3.382	3.413	3.443	3.427	3.412	3.420	+0,0%	3.419	3.328	3.573
LATTOSIO	-	-	-	n.a.	920	n.a.	n.a.	n.a.	n.a.	920	-3,9%	958	1.043	1.024
MPC (Proteine concentr.)	-	-	-	n.a.	n.a.	n.a.	n.a.	n.a.	n.a.	n.a.	-	-	-	-
SMP (Polv. latte scremato)	-	2.666	2.490	2.515	2.500	2.569	2.529	2.627	n.a.	2.541	+2,1%	2.489	2.635	2.771
SWP (Polv. di siero dolce)	-	-	-	n.a.	n.a.	n.a.	n.a.	n.a.	n.a.	n.a.	-	-	-	-
WMP (Polv. latte intero)	-	3.282	3.225	3.213	3.031	3.051	2.971	2.988	n.a.	3.027	-4,5%	3.170	3.256	3.300

n.a.: non disponibile
Per ogni prodotto, il prezzo evidenziato è il più alto dell'ultima asta.

Ultimo aggiornamento: 03-08-2021

Nota: gDT prices are USD/metric tonne FAS

* Prezzo riferito al **Cheddar** - Unione Europea (fonte: MMO)

1) Variazione percentuale rispetto ai risultati dell'asta precedente (calcolo aritmetico)

Fonte: [GlobalDairyTrade](#), USDA, Süddeutsche Butter- und Käsebörsen eV, Kempten

	QUANTITÀ OFFERTE				QUANTITÀ OFFERTE OGGETTO DELL'ASTA - Tonnellate -									
	Totale Generale	Totale 2020 (Gen-Dic)	Totale 2021 (Gen-Ago)	± 2021 su 2020 *	03 Aug 2021						20 Jul 2021	06 Jul 2021	15 Jun 2021	01 Jun 2021
					C. 1 Sep 21	C. 2 Oct 21	C. 3 Nov 21	C. 4 Dec 21	C. 5 Jan 22	C. 6 Feb 22				
AMF (Burro Anidro)	858.794	61.981	32.896	-14,8%	180	878	754	484	306	245	2.940	2.921	2.639	2.716
BMP (Polv. di latticello)	93.600	9.074	3.793	-37,0%	50	335	150	100	100	n.a.	n.a.	n.a.	n.a.	n.a.
BURRO 82%	413.736	45.494	22.773	-11,7%	225	695	369	286	186	180	1.979	1.945	1.208	1.309
CASEINA PRESAMICA	92.344	1.396	0	-100,0%	n.a.	n.a.	n.a.	n.a.	n.a.	n.a.	n.a.	n.a.	n.a.	n.a.
CHEDDAR	287.947	20.246	7.471	-34,0%	65	250	270	218	100	100	815	1.072	745	755
LATTOSIO	44.977	4.704	3.317	+5,9%	n.a.	300	n.a.	n.a.	n.a.	n.a.	342	334	200	184
MPC (Proteine concentr.)	26.169	0	0	0,0%	n.a.	n.a.	n.a.	n.a.	n.a.	n.a.	n.a.	n.a.	n.a.	n.a.
SMP (Polv. latte scremato)	1.845.615	141.431	81.901	-9,4%	250	1.810	1.250	900	654	n.a.	5.214	5.330	4.728	4.821
SWP (Polv. di siero dolce)	2.326	0	0	0,0%	n.a.	n.a.	n.a.	n.a.	n.a.	n.a.	n.a.	n.a.	n.a.	n.a.
WMP (Polv. latte intero)	5.141.637	393.750	222.006	-2,5%	650	4.113	3.373	3.075	1.183	n.a.	11.115	12.106	12.002	12.219

n.a.: non disponibile

Ultimo aggiornamento: 03-08-2021

A decorrere da Settembre 2011 i dati si riferiscono alle Quantità Vendute (Winning MT).

* Variazione riferita allo stesso periodo dell'anno precedente

Fonte: GlobalDairyTrade, USDA

Nota WMP: Decorrenza 02 Jul 2008

AMF: Decorrenza 03 Nov 2009

SMP: Decorrenza 02 Mar 2010

BMP: Decorrenza 03 Aug 2010

CASEINA: Decorrenza 17 May 2011

MPC: Decorrenza 17 May 2011

CHEDDAR: Decorrenza 19 Jul 2011

LATTOSIO: Decorrenza 03 Apr 2012

BURRO: Decorrenza 19 Feb 2013

SWP: Decorrenza 16 Sep 2014

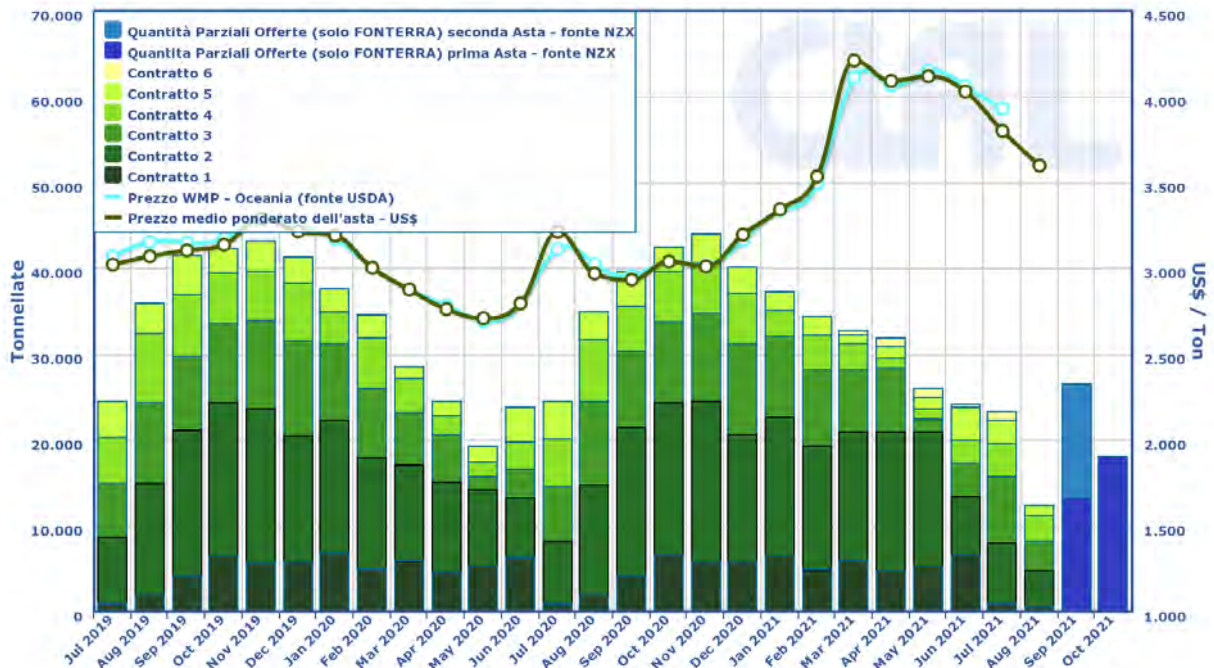
Prodotto	Quantità preliminari parziali offerte (solo FONTERRA)				
	Evento 03 Aug 2021	Evento 17 Aug 2021	Evento 07 Sep 2021	Evento 21 Sep 2021	Evento 05 Oct 2021
WMP (Polv. latte intero)	12.755	12.755	13.270	13.270	18.155
± su stima prec. stessa asta	-30,0%	-30,0%	-32,0%	-15,9%	-
SMP (Polv. latte scremato)	4.700	4.300	5.140	5.140	6.135
± su stima prec. stessa asta	-23,0%	-29,5%	-20,2%	-3,7%	-
AMF (Burro anidro)	2.980	2.825	2.675	2.875	3.150
± su stima prec. stessa asta	-6,9%	-11,7%	-15,1%	-8,7%	-
BURRO 82%	2.340	2.000	2.000	2.150	2.175
± su stima prec. stessa asta	+4,0%	-11,1%	-11,1%	0%	-
CHEDDAR	1.030	1.030	1.070	1.070	1.070
± su stima prec. stessa asta	-23,7%	-23,7%	-17,7%	0%	-
CASEINA PRESAMICA	1.030	0	0	0	0
± su stima prec. stessa asta	-	-	-	-	-
BMP (Polv. di latticello)	580	0	580	0	580
± su stima prec. stessa asta	0%	0%	0%	0%	-

Ultimo aggiornamento: 04-08-2021

GlobalDairyTrade - WMP: Quantità offerte e prezzi medi ponderati mensili

(Dal 01/05/12 sono presenti 6 contratti riferiti a 6 periodi di consegna mensile)

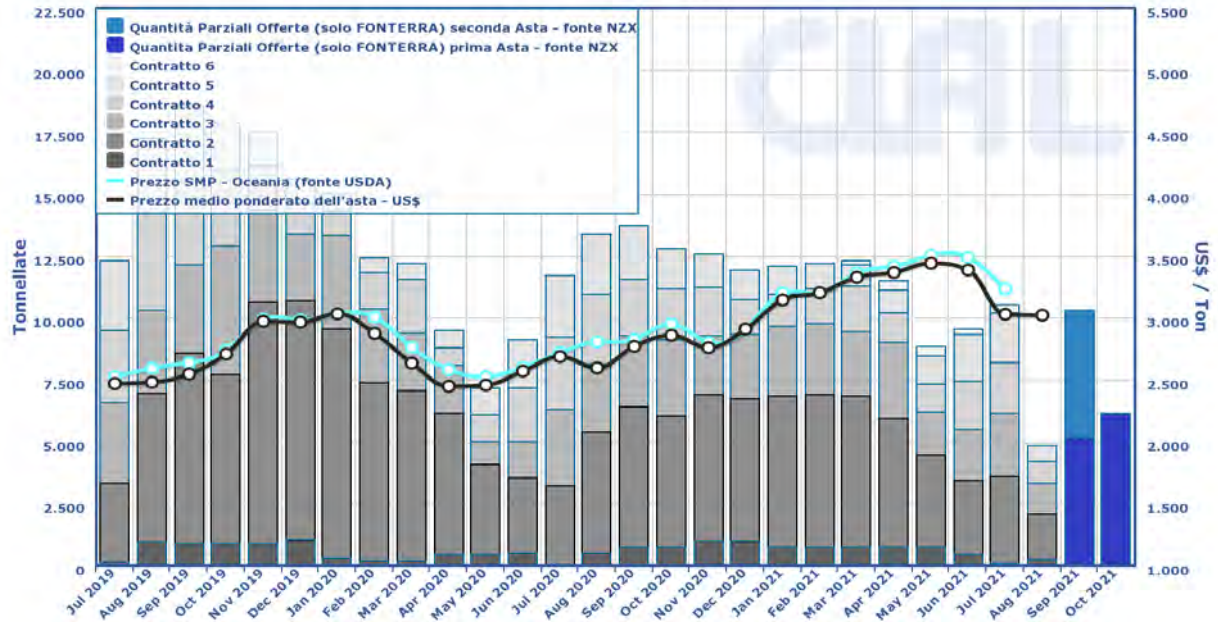
Fonte: GlobalDairyTrade



GlobalDairyTrade - SMP: Quantità offerte e prezzi medi ponderati mensili

(Dal 01/05/12 sono presenti 6 contratti riferiti a 6 periodi di consegna mensile)

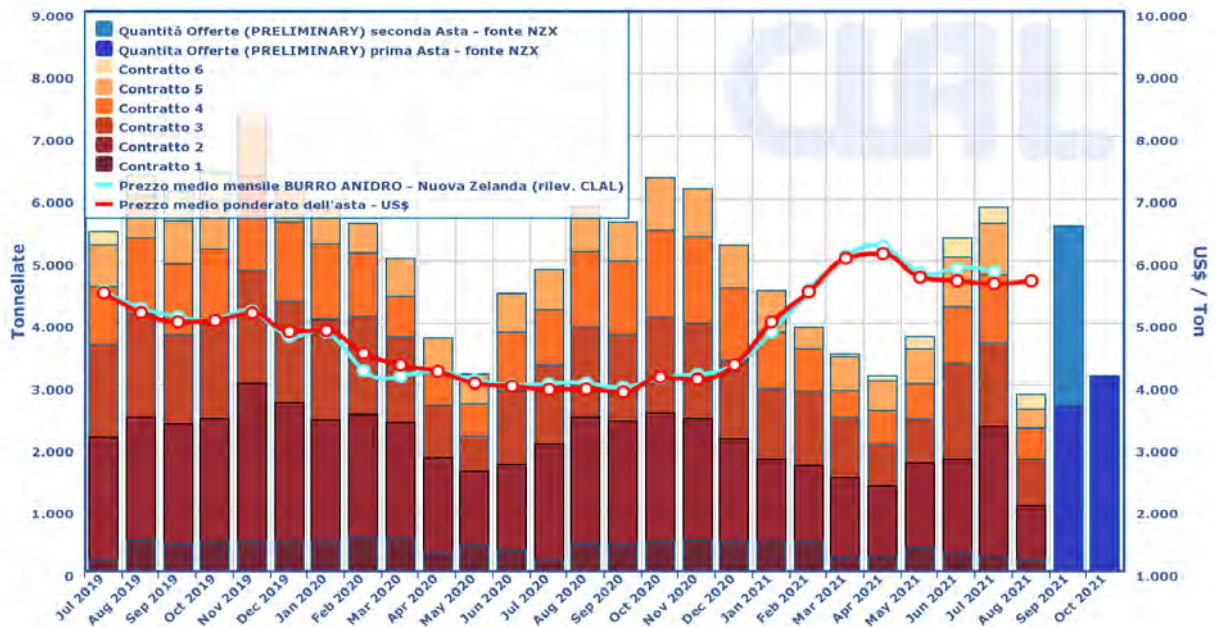
Fonte: GlobalDairyTrade



GlobalDairyTrade - AMF (Burro Anidro): Quantità offerte e prezzi medi ponderati mensili

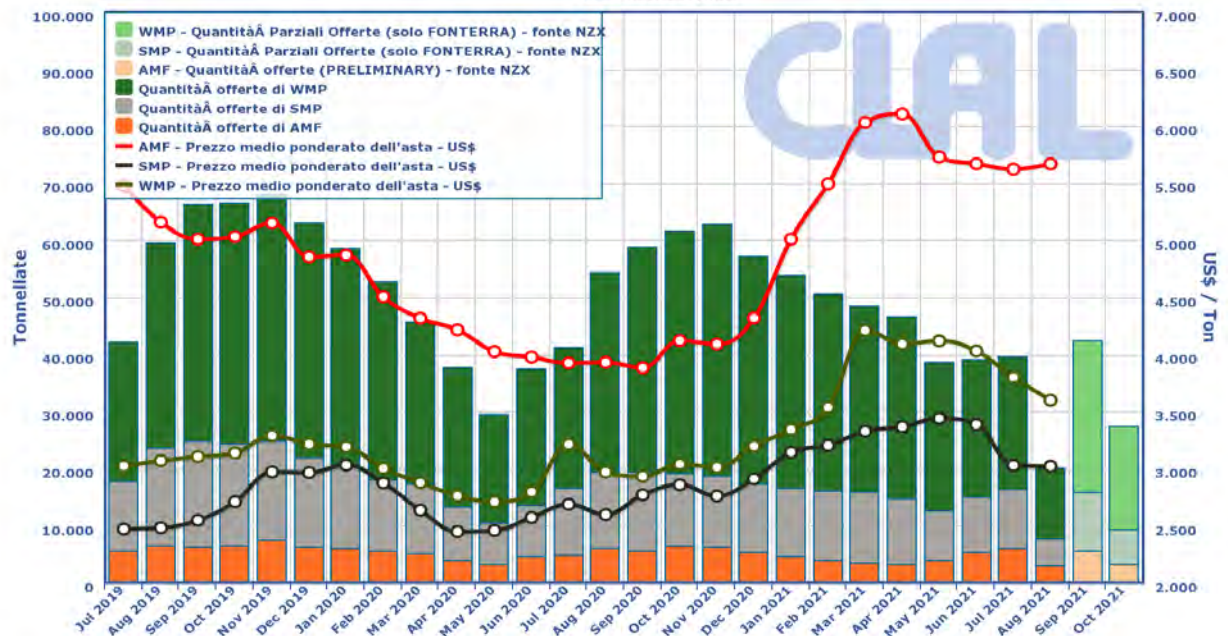
(Dal 01/05/12 sono presenti 6 contratti riferiti a 6 periodi di consegna mensile)

Fonte: GlobalDairyTrade



GlobalDairyTrade: Quantità offerte e prezzi medi ponderati mensili di WMP, SMP e AMF

Fonte: GlobalDairyTrade



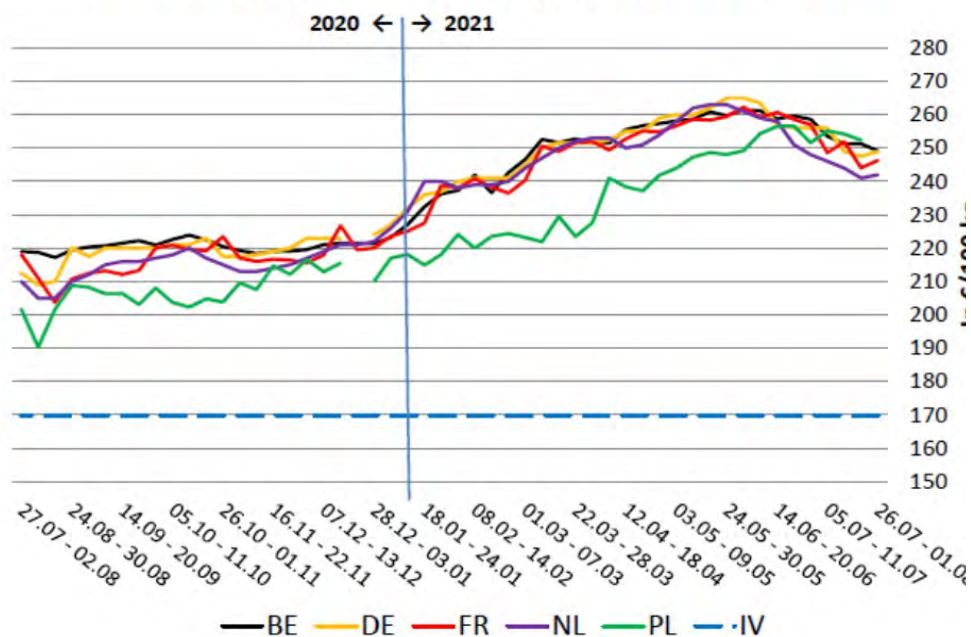
PREZZI LATTE SCREMATO IN POLVERE

Nella tabella sottostante si possono osservare i prezzi settimanali (in €/100 kg) del latte scremato in polvere, sia destinato al consumo umano ("Food") che a quello animale ("Feed"), di Belgio, Germania, Francia e Paesi Bassi:

Week		BE	DE		FR	NL		PL	UE
		Food	Food	Feed	Food	Food	Feed	Food	
6	08.02 – 14.02.21	241,94	241,00	230,50	240,80	239,00	232,00	219,98	236,00
7	15.02 – 21.02.21	236,58	241,00	230,50	238,30	239,00	233,00	223,55	235,00
8	22.02 – 28.02.21	242,62	241,00	231,50	236,50	240,00	233,00	224,40	235,00
9	01.03 – 07.03.21	246,56	245,00	235,50	240,30	244,00	238,00	223,19	238,00
10	08.03 – 14.03.21	252,57	250,00	237,50	250,60	247,00	242,00	221,92	243,00
11	15.03 – 21.03.21	251,59	251,50	238,00	249,00	250,00	242,00	229,49	245,00
12	22.03 – 28.03.21	252,72	251,50	238,00	251,60	252,00	245,00	223,49	245,00
13	29.03 – 04.04.21	251,64	251,50	238,00	252,00	253,00	245,00	227,63	246,00
14	05.04 – 11.04.21	251,47	252,50	241,00	249,40	253,00	246,00	241,01	247,00
15	12.04 – 18.04.21	255,57	255,00	244,00	252,80	250,00	246,00	238,37	249,00
16	19.04 – 25.04.21	256,73	255,00	246,00	255,10	251,00	251,00	237,17	249,00
17	26.04 – 02.05.21	257,38	259,00	248,00	254,90	254,00	254,00	241,89	251,00
18	03.05 – 09.05.21	258,13	260,00	250,00	256,70	258,00	253,00	243,96	252,00
19	10.05 – 16.05.21	258,65	260,00	250,00	258,60	262,00	255,00	247,30	254,00
20	17.05 – 23.05.21	260,87	262,00	251,00	258,40	263,00	257,00	248,64	257,00
21	24.05 – 30.05.21	259,73	265,00	254,00	259,40	263,00	257,00	248,09	258,00
22	31.05 – 06.06.21	261,44	265,00	254,00	262,30	261,00	253,00	249,20	260,00
23	07.06 – 13.06.21	261,20	263,50	252,50	259,20	259,00	250,00	254,35	259,00
24	14.06 – 20.06.21	258,72	257,00	247,50	260,70	258,00	248,00	256,51	258,00
25	21.06 – 27.06.21	259,64	256,00	246,00	258,60	251,00	242,00	256,61	256,00
26	28.06 – 04.07.21	258,60	256,00	244,00	257,00	248,00	242,00	251,61	255,00
27	05.07 – 11.07.21	253,54	256,00	242,50	248,60	246,00	242,00	255,19	252,00
28	12.07 – 18.07.21	251,19	249,00	239,50	251,90	244,00	241,00	254,19	251,00
29	19.07 – 25.07.21	251,29	247,50	238,00	244,10	241,00	238,00	252,39	247,00
30	26.07 – 01.08.21	249,13	249,00	240,00	246,30	242,00	240,00		

NOTA BENE: in questa Tabella, la settimana e i prezzi si riferiscono alla settimana precedente quella della Quotazione ufficiale.

2020-2021 Food SMP price quotations in some MS



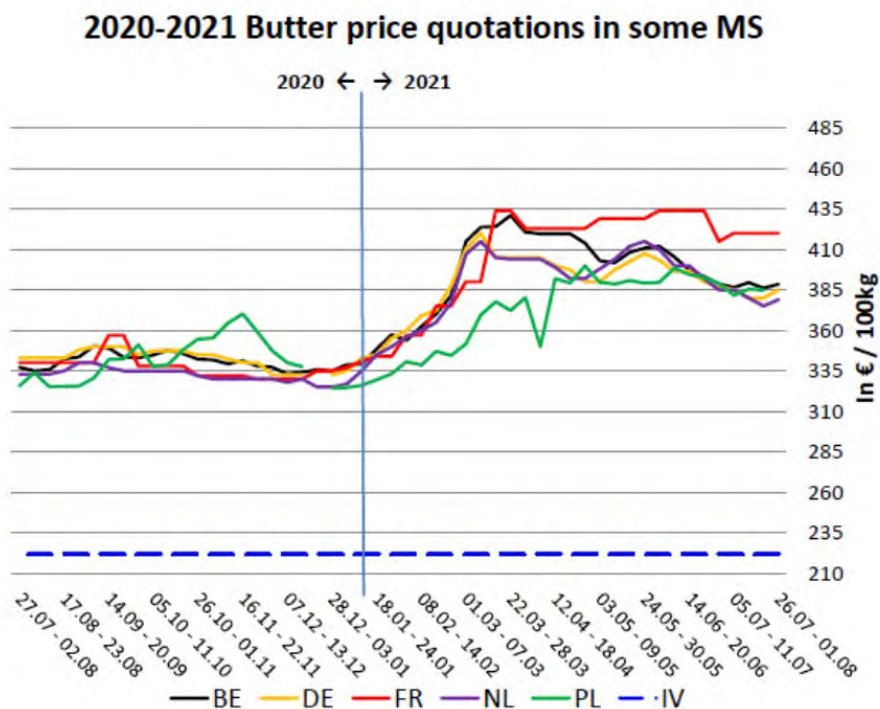
[Da Eucolait]

PREZZI BURRO

Nella tabella sottostante si possono osservare i prezzi settimanali del burro di Belgio (BIRB), Germania (Kempten), Francia (Office de l'élevage), Paesi Bassi (Produktschap voor Zuivel) e Regno Unito (Rural Payment Agency):

Week	In €/100 kg	BE	DE	FR	NL	PL	UE
6	08.02 – 14.02.21	362,41	369,00	357,00	360,00	338,63	355,00
7	15.02 – 21.02.21	370,25	372,50	375,00	365,00	347,14	358,00
8	22.02 – 28.02.21	381,36	387,50	375,00	377,00	344,56	363,00
9	01.03 – 07.03.21	414,98	410,00	390,00	407,00	351,73	380,00
10	08.03 – 14.03.21	423,73	420,00	390,00	415,00	369,51	388,00
11	15.03 – 21.03.21	424,11	405,00	434,00	405,00	377,79	391,00
12	22.03 – 28.03.21	430,98	405,00	434,00	404,00	372,34	389,00
13	29.03 – 04.04.21	420,80	405,00	423,00	404,00	380,40	400,00
14	05.04 – 11.04.21	419,58	405,00	423,00	404,00	350,00	401,00
15	12.04 – 18.04.21	419,68	400,00	423,00	399,00	391,94	400,00
16	19.04 – 25.04.21	419,65	397,50	423,00	392,00	389,30	399,00
17	26.04 – 02.05.21	419,65	390,00	423,00	392,00	399,86	408,00
18	03.05 – 09.05.21	402,97	390,00	429,00	398,00	389,76	406,00
19	10.05 – 16.05.21	401,87	397,50	429,00	404,00	388,65	410,00
20	17.05 – 23.05.21	408,14	402,50	429,00	412,00	390,79	410,00
21	24.05 – 30.05.21	410,86	407,50	429,00	415,00	389,18	412,00
22	31.05 – 06.06.21	411,99	403,50	434,00	410,00	389,69	413,00
23	07.06 – 13.06.21	405,46	396,50	434,00	400,00	398,41	410,00
24	14.06 – 20.06.21	397,24	396,50	434,00	400,00	394,54	410,00
25	21.06 – 27.06.21	393,27	390,00	434,00	392,00	392,68	406,00
26	28.06 – 04.07.21	388,75	387,00	415,00	385,00	389,00	400,00
27	05.07 – 11.07.21	386,56	385,00	420,00	385,00	381,79	397,00
28	12.07 – 18.07.21	389,55	380,00	420,00	380,00	385,42	397,00
29	19.07 – 25.07.21	386,10	380,00	420,00	375,00	384,83	393,00
30	26.07 – 01.08.21	388,52	385,00	420,00	379,00		

NOTA BENE: in questa Tabella, la settimana e i prezzi si riferiscono alla settimana precedente quella della Quotazione ufficiale.



[Da Eucolait]

*PREZZI
AGRICOLI*

A cura di: Emanuela Denti

MILANO - Rilevazione del 2 Agosto 2021

FRANCO CASEIFICIO O MAGAZZINO DI STAGIONATURA, MERCE NUDA, CONTENUTO DI GRASSI SECONDO LA PRESCRIZIONE DI LEGGE PAGAMENTO IN CONTANTI – IVA ESCLUSA –

N.B. Le forme, se del caso, o le confezioni dei prodotti d'origine e tipici devono recare impresso il marchio dei rispettivi Consorzi di Tutela.

FORMAGGI		U.M.	26/07/2021	02/08/2021	VAR.
			Euro	Euro	
9	parmigiano reggiano (scelto 01): per frazione di partita: stagionatura di 30 mesi e oltre	Kg	12,75- 13,35	12,75- 13,35	
10	stagionatura da 24 mesi e oltre	Kg	12,25 – 12,75	12,25 – 12,75	
21	stagionatura di 18 mesi e oltre	Kg	11,60 – 11,80	11,60 – 11,80	
22	stagionatura minima di 12 mesi per lotto/lotti da produttore	Kg	10,00 – 10,40	10,00 – 10,40	
28	grana padano (scelto 01): per frazione di partita: riserva 20 mesi e oltre	Kg	9,20 – 9,50	9,20 – 9,50	
29	stagionatura di 16 mesi e oltre	Kg	8,35 – 8,70	8,35 – 8,70	
40	stagionatura di 9 mesi da produttore	Kg	7,00 – 7,15	7,00 – 7,15	
41	stagionatura 60-90 gg. fuori sale	Kg	5,90 – 6,05	5,90 – 6,05	
50	provolone valpadana: fino a 3 mesi di stagionatura	Kg	5,75 – 5,90	5,75 – 5,90	
60	oltre 3 mesi di stagionatura	Kg	6,00 – 6,25	6,00 – 6,25	
65	pecorino romano: stagionatura di 5 mesi e oltre da produttore	Kg	8,65 – 8,80	8,65 – 8,80	
70	asiago: d'allevato con stagionatura minima 90 gg.	Kg	6,05 – 6,35	6,05 – 6,35	
80	pressato fresco	Kg	5,15 – 5,45	5,15 – 5,45	
90	gorgonzola: maturo dolce	Kg	5,60 – 5,90	5,60 – 5,90	
100	maturo piccante	Kg	6,60 – 6,90	6,60 – 6,90	
110	Italico: prodotto fresco	Kg	4,20 – 4,30	4,20 – 4,30	
120	prodotto maturo	Kg	5,00 – 5,30	5,00 – 5,30	
140	taleggio: prodotto fresco fuori sale	Kg	4,65 – 4,85	4,65 – 4,85	
150	prodotto maturo	Kg	5,40 – 5,80	5,40 – 5,80	
160	quartiolo lombardo	Kg	4,90 – 5,10	4,90 – 5,10	
170	crecenza matura	Kg	4,10 – 4,35	4,10 – 4,35	
180	mozzarella di latte vaccino confezione (125 gr. Circa)	Kg	4,45 – 4,55	4,45 – 4,55	
190	mascarpone	Kg	4,00 – 4,25	4,00 – 4,25	
191	siero di latte raffreddato per uso industriale	1000 Kg	22,00 – 23,00	22,00 – 23,00	
192	siero di latte per uso zootecnico	1000 Kg	6,00 – 7,00	6,00 – 7,00	

FRANCO PARTENZA, PAGAMENTO IN CONTANTI - IVA ESCLUSA - Rilevazione settimanale sulla piazza di Milano

BURRO E CREMA DI LATTE		U.M.	26/07/2021	02/08/2021	VAR.
			Euro	Euro	
11	burro pastorizzato (al netto dei premi quali quantitativi, oneri trasporti, provvigioni)	Kg	2,10	2,10	
20	burro prodotto con crema di latte sottoposta a centrifugazione e pastorizzazione (secondo Regolamento CE n. 1234/07)	Kg	3,70	3,70	
30	burro di centrifuga	Kg	3,85	3,85	
32	zangolato di creme fresche per la burrificazione (al netto dei premi quali quantitativi, oneri trasporti, provvigioni)	Kg	1,90	1,90	
40	crema di latte (40% di sostanza grassa)	Kg	1,90	1,96	+0,06
41	crema da latte italiano (40% di sostanza grassa)	Kg	1,98	2,02	+0,04

LATTE SPOT E PRODOTTI CASEARI		U.M.	26/07/2021	02/08/2021	
			Euro	Euro	
	latte spot				
10	latte nazionale crudo	1000 Kg	380 - 400	380 - 395	Inv./-5
	latte estero pastorizzato 3,6% di grasso peso volume f.co arrivo pagamento 60 gg. IVA escl.				
11	latte bovino biologico	1000 Kg	510 - 525	505 - 520	-5/-5
21	francese	1000 Kg	360 - 370	360 - 370	
22	tedesco	1000 Kg	370 - 390	370 - 390	
25	latte estero scremato 0,03	1000 Kg	200 – 210	200 – 215	Inv/+5

MILANO - Rilevazione del 6 Agosto 2021

FRANCO CASEIFICIO O MAGAZZINO DI STAGIONATURA, MERCE NUDA, CONTENUTO DI GRASSI SECONDO LA PRESCRIZIONE DI LEGGE PAGAMENTO IN CONTANTI – IVA ESCLUSA –

N.B. Le forme, se del caso, o le confezioni dei prodotti d'origine e tipici devono recare impresso il marchio dei rispettivi Consorzi di Tutela.

			02/08/2021	06/08/2021	VAR.
FORMAGGI		U.M.	Euro	Euro	
9	parmigiano reggiano (scelto 01): per frazione di partita: stagionatura di 30 mesi e oltre	Kg	12,75- 13,35	12,75- 13,35	
10	stagionatura da 24 mesi e oltre	Kg	12,25 – 12,75	12,25 – 12,75	
21	stagionatura di 18 mesi e oltre	Kg	11,60 – 11,80	11,60 – 11,80	
22	stagionatura minima di 12 mesi per lotto/lotti da produttore	Kg	10,00 – 10,40	10,00 – 10,40	
28	grana padano (scelto 01): per frazione di partita: riserva 20 mesi e oltre	Kg	9,20 – 9,50	9,10 – 9,40	-0,10/-0,10
29	stagionatura di 16 mesi e oltre	Kg	8,35 – 8,70	8,35 – 8,70	
40	stagionatura di 9 mesi da produttore	Kg	7,00 – 7,15	7,00 – 7,15	
41	stagionatura 60-90 gg. fuori sale	Kg	5,90 – 6,05	5,90 – 6,05	
50	provolone valpadana: fino a 3 mesi di stagionatura	Kg	5,75 – 5,90	5,75 – 5,90	
60	oltre 3 mesi di stagionatura	Kg	6,00 – 6,25	6,00 – 6,25	
65	pecorino romano: stagionatura di 5 mesi e oltre da produttore	Kg	8,65 – 8,80	8,70 – 8,85	+0,05/+0,05
70	asiago: d'allevato con stagionatura minima 90 gg.	Kg	6,05 – 6,35	6,05 – 6,35	
80	pressato fresco	Kg	5,15 – 5,45	5,15 – 5,45	
90	gorgonzola: maturo dolce	Kg	5,60 – 5,90	5,60 – 5,90	
100	maturo piccante	Kg	6,60 – 6,90	6,60 – 6,90	
110	Italico: prodotto fresco	Kg	4,20 – 4,30	4,20 – 4,30	
120	prodotto maturo	Kg	5,00 – 5,30	5,00 – 5,30	
140	taleggio: prodotto fresco fuori sale	Kg	4,65 – 4,85	4,65 – 4,85	
150	prodotto maturo	Kg	5,40 – 5,80	5,40 – 5,80	
160	quartiolo lombardo	Kg	4,90 – 5,10	4,90 – 5,10	
170	crecenza matura	Kg	4,10 – 4,35	4,10 – 4,35	
180	mozzarella di latte vaccino confezione (125 gr. Circa)	Kg	4,45 – 4,55	4,45 – 4,55	
190	mascarpone	Kg	4,00 – 4,25	4,00 – 4,25	
191	siero di latte raffreddato per uso industriale	1000 Kg	22,00 – 23,00	22,00 – 23,00	
192	siero di latte per uso zootecnico	1000 Kg	6,00 – 7,00	6,00 – 7,00	

FRANCO PARTENZA, PAGAMENTO IN CONTANTI - IVA ESCLUSA - Rilevazione settimanale sulla piazza di Milano

			02/08/2021	06/08/2021	VAR.
BURRO E CREMA DI LATTE		U.M.	Euro	Euro	
11	burro pastorizzato (al netto dei premi quali quantitativi, oneri trasporti, provvigioni)	Kg	2,10	2,10	
20	burro prodotto con crema di latte sottoposta a centrifugazione e pastorizzazione (secondo Regolamento CE n. 1234/07)	Kg	3,70	3,70	
30	burro di centrifuga	Kg	3,85	3,85	
32	zangolato di creme fresche per la burrificazione (al netto dei premi quali quantitativi, oneri trasporti, provvigioni)	Kg	1,90	1,90	
40	crema di latte (40% di sostanza grassa)	Kg	1,96	2,00	+0,04
41	crema da latte italiano (40% di sostanza grassa)	Kg	2,02	2,06	+0,04

			02/08/2021	06/08/2021	
LATTE SPOT E PRODOTTI CASEARI		U.M.	Euro	Euro	
	latte spot				
10	latte nazionale crudo	1000 Kg	380 - 395	380 - 390	Inv./-5
	latte estero pastorizzato 3,6% di grasso peso volume f.co arrivo pagamento 60 gg. IVA escl.				
11	latte bovino biologico	1000 Kg	505 - 520	500 - 520	-5/Inv.
21	francese	1000 Kg	360 - 370	365 - 375	+5/+5
22	tedesco	1000 Kg	370 - 390	375 - 395	+5/+5
25	latte estero scremato 0,03	1000 Kg	200 – 215	205 – 220	+5/+5

BORSA MERCI DI MODENA - Rilevazioni di Lunedì 2 Agosto 2021 -

Denominazione e qualità delle merci	U.M.	Min EURO	Max EURO	Var.	Fase di scambio, condizione di vendita ed altre note
<u>Zangolato di creme fresche per burrificazione della provincia di Modena, destinato ad ulteriore lavorazione, raffreddato e conservato a temperatura inferiore a 4°C, materia grassa min 82%, residuo secco magro max 2%, acidità max 1%</u>	Kg.		1,50	=	Prezzo alla produzione, franco caseificio. Prezzo unico. Note: Dal 06/02/12 adeguamento tecnico del prezzo; vedi n. (8) fondo listino
Formaggio Parmigiano-Reggiano: qualità: scelto +12% fra 0-1 quantità: circa 1000 forme circa: produzione minimo 30 mesi e oltre	Kg.	12,75	13,45	+0,05/+0,05	Prezzo franco magazzino venditore. Note: Adeguamento tecnico del prezzo
Formaggio Parmigiano-Reggiano: qualità: scelto +12% fra 0-1 quantità: circa 1000 forme circa, produzione minimo 24 mesi e oltre	Kg.	12,10	12,70	+0,05/+0,05	Prezzo franco magazzino venditore. Note: Adeguamento tecnico del prezzo
Formaggio Parmigiano-Reggiano: qualità: scelto +12% fra 0-1 quantità: circa 1000 forme circa, produzione minimo 18 mesi e oltre	Kg.	11,35	11,95	+0,05/+0,05	Prezzo franco magazzino venditore. Note: Adeguamento tecnico del prezzo
Formaggio Parmigiano-Reggiano: qualità: scelto +12% fra 0-1 quantità: circa 1000 forme circa, produzione minimo 15 mesi e oltre	Kg.	10,85	11,15	+0,05/+0,05	Prezzo franco magazzino venditore. Note: Adeguamento tecnico del prezzo
Formaggio Parmigiano-Reggiano: qualità: scelto +12% fra 0-1 quantità: circa 1000 forme circa, lotto/i di produzione minima 12 mesi e oltre da caseificio produttore	Kg.	10,15	10,45	+0,05/+0,05	Prezzo franco magazzino venditore. Note: Adeguamento tecnico del prezzo

BORSA MERCI DI VERONA - Rilevazioni di Lunedì 2 Agosto 2021 -

PRODOTTI CASEARI	U.M.	Min EURO	Max EURO	Var.
<u>Siero di latte (residuo secco totale 5 - 6% - prezzo franco partenza - I.V.A. escl.)</u>				
Per uso zootecnico	Ton.	9,50	10,50	Inv.
Per uso industriale	Ton.	21,00	22,00	Inv.
FORMAGGI per merce nuda, franco caseificio o magazzino di stagionatura, con un contenuto di grassi secondo le prescrizioni di legge, a pronta consegna e pagamento.				
Grana Padano - "Formaggio fuori sale" atto a divenire Grana Padano	Kg.	5,65	5,75	Inv.
Grana Padano DOP - Stagionato 10/12 mesi	Kg.	7,05	7,15	Inv.
Grana Padano DOP - Stagionato oltre 15 mesi	Kg.	8,05	8,40	Inv.
Grana Padano DOP - Stagionato oltre 20 mesi	Kg.	8,95	9,10	Inv.

Provolone Valpadana DOP – Merce fresca	Kg.	4,70	4,80	Inv.
Provolone Valpadana – Stagionatura oltre 3 mesi	Kg.	4,90	5,00	Inv.
Monte Veronese DOP – A latte intero	Kg.	4,80	5,00	Inv.
Monte Veronese DOP – D'allevio fresco	Kg.	5,75	5,85	Inv.
Monte Veronese DOP – Mezzano	Kg.	6,50	6,60	Inv.
Monte Veronese DOP - Vecchio	Kg.	8,70	8,80	Inv.
LATTE SPOT - in cisterna - franco arrivo				
Latte Spot Nazionale crudo	Ton.	390	400	-5/-5
Latte Estero di provenienza Germania - Austria	Ton.	375	385	Inv.
Latte Magro Pastorizzato tipo 0,03 M.G	Ton.	210	220	+5/+5
Panna di centrifuga 40% M.G. (nazionale)	Ton.	1970	2070	Inv.
Panna di centrifuga 40% M.G. (U.E.)	Ton.	1920	1970	-20/-20

BORSA MERCI DI REGGIO EMILIA - Rilevazioni di Martedì 3 Agosto 2021 -

I prezzi si intendono al netto di qualsiasi imposta per merce franco Reggio Emilia salvo speciali indicazioni.

Denominazione e qualità merci	U.M.	Min.	Max.	Var. Min.	Var. Max.
ATRI LATTICINI - Prezzo alla produzione. Si informa che dal 1° febbraio 2012 le borse Merci delle Camere di Commercio di Modena, Reggio Emilia e Parma hanno proceduto ad un adeguamento tecnico della quotazione dello zangolato mediante un recupero di € 0,35/Kg dell'ammontare del premio riconosciuto al produttore					
Zangolato di creme fresche per la burrificazione della provincia di Reggio Emilia, destinato ad ulteriore lavorazione, raffreddato e conservato a temperatura inferiore a 4°C, materia grassa min. 82%, residuo secco magro max. 2%, acidità max. 1%	Kg	1,50	1,50	=	=
Siero (franco caseificio)	100 Kg	0,15	0,35	=	=
FORMAGGIO PARMIGIANO-REGGIANO					
qualità: scelto + 12% fra 0-1 per lotti di partita					
Produzione minimo 30 mesi e oltre	Kg	12,70	13,45	=	=
Produzione minimo 24 mesi e oltre	Kg	11,65	12,45	=	=
Produzione minimo 18 mesi e oltre	Kg	11,10	11,55	=	=
Produzione minimo 15 mesi e oltre	Kg	10,55	10,70	=	=
Lotto/i di produzione minima 12 mesi e oltre (da caseificio produttore)	Kg	10,05	10,40	=	=

BORSA MERCI DI CREMONA - Rilevazioni di Mercoledì 4 Agosto 2021 -

PRODOTTO (kg)		MIN	MAX	Var.
Burro	Pastorizzato	3,00		=
Grana Padano (scelto 01)*	Stag. di 9 mesi	7,00	7,10	=
	Stag. tra 12-15 mesi	7,50	8,05	=
	Stag. oltre 15 mesi	8,35	9,05	=

Provolone Valpadana	Dolce	5,95	6,05	=
	Piccante	6,15	6,35	=
Provolone	Stag. fino a 3 mesi	5,50	5,70	=
	Stag. oltre 5 mesi	5,75	6,05	=

LATTE SPOT (franco partenza – pagamento 60 gg)				
Latte nazionale crudo	1 ^a quindicina luglio 2021	0,400		-
	2 ^a quindicina luglio 2021	0,385		-

* da stagionare franco luogo di stagionatura – pagamento secondo uso corrente

** con bollo provvisorio di origine del Grana Padano – in partite contrattate a numero con esclusione dello scarto – termini di pagamento secondo uso corrente

BORSA MERCI DI MANTOVA - Rilevazioni di Giovedì 5 Agosto 2021

PRODOTTO (kg)		MIN	MAX	Var.
Burro	Zangolato di creme fresche	1,900		=
	Mantovano pastorizzato	2,100		=
	Burro mantovano fresco CEE	3,700		=
Siero di latte raffreddato per uso industriale	1000 kg	21,500	22,500	=
Siero di latte per uso zootecnico	1000 kg	6,000	6,500	=
Grana Padano (1)	Stagionatura 10 mesi	7,000	7,150	=
	Stagionatura 14 mesi	8,500	8,650	=
	Stagionatura 20 mesi	9,300	9,450	=
	<u>Stagionatura tra i 60 e i 90 giorni fuori sale (con bollo provvisorio di origine del Grana Padano)</u>	5,900	5,950	=
Parmigiano Reggiano (2)	Stagionatura 12 mesi	10,050	10,350	=
	Stagionatura fino a 18 mesi	11,250	11,650	=
	Stagionatura fino a 24 mesi	12,200	12,500	=
	Stagionatura fino a 30 mesi	12,700	13,150	=

BORSA MERCI DI BRESCIA - Rilevazioni di Giovedì 5 Agosto 2021 -

PRODOTTO (kg)		MIN	MAX	Var.
Burro ⁽¹⁾	1 ^a qualità (affioramento)	3,48	3,48	
	2 ^a qualità (siero)	2,88	2,88	
Siero di latte scremato (compresa scotta)		0,29	0,30	
FORMAGGI: ⁽²⁾				
Grana Padano	Merce fresca 2/3 mesi fuori sale ⁽⁴⁾	5,92	6,07	
	Stag. da 9 mesi	7,04	7,19	

	Stag. da 12 a 15 mesi ⁽³⁾	8,40	8,64	
	Riserva oltre 20 mesi	9,25	9,45	
Provolone Valpadana	Stag. fino a 3 mesi	5,80	5,90	
	Stag. oltre i 5 mesi	6,05	6,25	
Taleggio tipico	Fresco fuori salamoia	4,70	4,85	
Italico	Fresco fuori salamoia	4,30	4,40	
Robiola (formaggella bresciana)	Fuori sale	4,57	4,67	
Crescenza latte intero	Fresca fuori sale	4,34	4,44	
Gorgonzola fresco	Fresco	4,35	4,50	
Quartirolo lombardo		5,00	5,10	
Latte Spot italiano (franco partenza)		0,392	0,401	-0,002/-0,002

- (1) merce resa al caseificio in panoni
(2) Contratti tra produttori e grossisti, merce nuda, posta al caseificio, salvo diversa indicazione
(3) da produttore a stagionatore, franco luogo di stagionatura
(4) con bollo provvisorio di origine del Grana Padano – in partite contrattate a numero con esclusione dello scarto

BORSA MERCI DI PARMA - Rilevazioni di Venerdì 6 Agosto 2021 -

DENOMINAZIONE E QUALITA'	Variazione	Min.	Max.
		€/kg	
ZANGOLATO DI CREME FRESCHE PER BURRIFICAZIONE della provincia di Parma, destinato ad ulteriore lavorazione, raffreddato e conservato a temperatura inferiore a 4° C, materia grassa minima 82%, residuo secco magro max 2%, acidità max 1%.	=	1,500	
SIERO DI LATTE (€/100 kg)			
Residuo della lavorazione del formaggio grana, per uso zootecnico, franco caseificio	=	2,100	2,200
Raffreddato, per uso industriale, franco caseificio	=	9,2	10,5
FORMAGGIO PARMIGIANO-REGGIANO qualità scelto 12% fra 0-1 per lotti di partita Produzione minimo 30 mesi e oltre	=	12,750	13,550
FORMAGGIO PARMIGIANO-REGGIANO qualità scelto 12% fra 0-1 per lotti di partita Produzione minimo 24 mesi e oltre	=	12,050	12,700
FORMAGGIO PARMIGIANO-REGGIANO qualità scelto 12% fra 0-1 per lotti di partita Produzione minimo 18 mesi e oltre	=	11,350	11,950
FORMAGGIO PARMIGIANO-REGGIANO qualità scelto 12% fra 0-1 per lotti di partita Produzione minimo 15 mesi e oltre	=	10,650	10,950
FORMAGGIO PARMIGIANO-REGGIANO qualità scelto 12% fra 0-1 per lotti di partita Lotto/i di produzione minima 12 mesi e oltre (caseificio produttore)	=	10,150	10,450