



ASSOCASEARI

ASSOCIAZIONE COMMERCIO PRODOTTI LATTIERO - CASEARI

Servizio informativo N° 26/2021 del 2 Luglio 2021 - RISERVATO AGLI ASSOCIATI -

NORME E NOTIZIE

MERCATO LATTIERO-CASEARIO - Andamento settimanale	PAG. 02
POLITICA AGRICOLA COMUNE (PAC) – Raggiunto l'accordo	PAG. 03
MERCATO AGROALIMENTARE - Osservatorio Immagino, nel 2020 boom per i prodotti free from: www.alimentando.info	PAG. 03
RUSSIA - Crescita delle esportazioni di latte nel 2021: ICE	PAG. 04
CINA - E' corsa alla produzione di latte: Clal	PAG. 04
FORMAGGI D.O.P. - " MOZZARELLA DI BUFALA CAMPANA " - 40 anni, nasce "Mozzecast" per raccontare la filiera: www.mozzarelladop.it	PAG. 05
FIERE ED EVENTI - Nasce Sial America. La prima edizione a Las Vegas nel marzo 2022: www.alimentando.info	PAG. 06
FIERE ED EVENTI - Sana 2021, un programma ricco di eventi: www.alimentando.info	PAG. 06
FIERE ED EVENTI - Webinar "IVA nell'Ecommerce: il regime OSS (One Stop Shop)" - 8 luglio 2021	PAG. 06
MERCATO AGROALIMENTARE E LATTIERO-CASEARIO - Le news di Formaggi&Consumi dal 26 giugno al 2 luglio 2021	PAG. 07
LATTE SCREMATO IN POLVERE - Prezzi, settimana dal 21 al 27 giugno 2021: Eucolait	PAG. 10
BURRO - Prezzi, settimana dal 21 al 27 giugno 2021: Eucolait	PAG. 11
MERCATO LATTIERO-CASEARIO – News Mercati Lattiero caseari – Settimana n. 25 dal 21 al 27 giugno 2021: Ismea	PAG. 12
PREZZI – Rilevazioni delle Camere di Commercio dal 28 giugno al 2 luglio 2021	PAG. 20

NOTIZIE DELLA SETTIMANA

1. IL MERCATO AGROALIMENTARE E LATTIERO-CASEARIO

IL MERCATO LATTIERO-CASEARIO QUESTA SETTIMANA – A cura di Emanuela Denti e Lorenzo Petrilli -

Il caldo persiste e le produzioni calano come i prezzi di molti prodotti.

- Questa settimana in Italia il **latte** crudo è aumentato ancora un po' e viene scambiato tra 0,40 e 0,415 €/kg franco partenza. Finalmente anche il latte scremato recupera qualcosa e viene trattato intorno a 0,21 €/kg. Al contrario di quello che succede all'estero, la **crema** nazionale di qualità viene scambiata fino a bollettino +0,04 €/kg. Vi sarà più di qualche produttore che vedendo il 4 davanti al prezzo del latte penserà di vendere anziché fare formaggio, del resto è anche la stagione in cui questo succede sovente. Riuscirà la domanda a essere abbastanza forte da impedire che un'ulteriore offerta indebolisca il mercato?

Sui mercati esteri, il latte crudo viene offerto anche a 0,42 €/kg ma si chiude poi a 0,40 €/kg reso Nord Italia. Il latte scremato trattato intorno a 0,22 €/kg, la crema, al contrario, ribassa e viene offerta a 2,02 €/kg, anche a 2,04 €/kg a inizio settimana ma poi viene trattata a 2,00 €/kg. I suddetti prezzi si intendono franco arrivo Nord Italia con un costo di trasporto che incide tra 5 e 10 €/Ton.

- Se non fosse per la Francia, si vedrebbero solo freccette rosse nel **burro**, con Kempen che diminuisce di € 0,08 il minimo, oggi 3,85 €/kg, e di € 0,05 il massimo, 3,95 €/kg, media tedesca 3,90 €/kg. Anche l'Olanda diminuisce di € 0,08 e si porta a 3,92 €/kg. La Francia non si capisce come, conferma il 4,34 €/kg. Sorge il dubbio che questo sia il prezzo che sognano perché ad oggi non avrebbe nessun motivo per essere nemmeno preso in considerazione. Del resto, dopo l'uscita della Francia dagli Europei, qualche sogno lasciamoglielo pure. La media a due questa settimana è di 3,91 €/kg, mentre tenendo conto della Francia la media a tre vola a 4,063 €/kg.

La sensazione è che nessuno venda e nessuno comperi, del resto le vendite di burro con questo caldo languono.

I prezzi della GDO tedesca per i mesi di luglio e agosto saranno intorno a 4,08 €/kg, di poco inferiore a quelli di giugno.

- Tragici i bollettini del **latte in polvere** dove nemmeno la Francia fa eccezione e ha una freccia rossa. L'unico indeciso è il latte intero in polvere che resta invariato in Germania e Olanda ma aumenta in Francia. Prezzi medi dell'intero comunque allineati. Continua ad esserci grossissima differenza tra commercianti e produttori, dove il delta arriva ad essere superiore a 200 €/Ton. Vi è inoltre un ulteriore delta tra le consegne a breve e quelle invece sugli ultimi mesi dell'anno. Sul breve la maggior parte dei clienti è coperta, quindi poche possibilità di vendere, mentre sul lungo sono molti i clienti che ancora devono acquistare. Sul futuro regna comunque l'incertezza totale soprattutto su una visione globale del mercato; da un lato gli Stati Uniti hanno grosse riserve di latte in polvere che però non accennano a muovere, dall'altro la Cina che invece muove parte delle sue riserve non di latte per calmierare i mercati di taluni prodotti di cui hanno ingenti scorte.

- Per una volta, stranamente, l'unico prodotto su cui sono tutti d'accordo è il **siero** che viene ribassato in tutti e tre i bollettini che prendiamo in considerazione.

- Le quotazioni dei formaggi sui bollettini nazionali di questa settimana sono rimaste invariate.

Quotazioni medie UE in aumento per il Cheddar a 3,14 €/kg, stabili per l'Edamer a 3,29 €/kg e in calo per il Gouda a 3,27 €/kg e l'Emmentaler a 4,80 €/kg.

NB: I prezzi pubblicati devono essere considerati solo indicativi di una tendenza di mercato, in quanto miscelanea non solo di prezzi effettivi di vendita, ma anche di prezzi di offerte e/o richieste rilevate sul mercato.

	Week 26	Week 25	Week 24	Week 23
BURRO (D)	3.85 – 3.95	3.93 – 4.00	3.93 – 4.00	4.00 – 4.07
BURRO IMPACCHETTATO 250 GR (D)	4.06 – 4.20	4.06 – 4.20	4.06 – 4.27	4.06 – 4.20
BURRO (F)	4.34	4.34	4.34	4.34
BURRO (NL)	3.92	4.00	4.00	4.10
SMP USO ALIMENTARE (D)	2500 – 2620	2520 – 2620	2570 – 2700	2600 – 2700
SMP USO ALIMENTARE (F)	2590	2610	2590	2620
SMP USO ALIMENTARE (NL)	2510	2580	2590	2610
SMP USO ZOOTECNICO (D)	2450 – 2470	2450 – 2500	2510 – 2540	2530 – 2550
SMP USO ZOOTECNICO (NL)	2420	2480	2500	2540
WMP (D)	3200 – 3300	3200 – 3300	3230 – 3350	3230 – 3350
WMP (F)	3210	3200	3260	3260
WMP (NL)	3180	3180	3180	3180
SIERO IN POLVERE USO ALIMENTARE (D)	1110-1140	1110-1150	1110-1150	1110-1180
SIERO IN POLVERE USO ZOOTECNICO (D)	980-1000	990-1010	1010-1030	1010-1030
SIERO IN POLVERE USO ZOOTECNICO (F)	1000	1020	1020	1020
SIERO IN POLVERE USO ZOOTECNICO (NL)	990	1010	1040	1040

Export Nuova Zelanda Maggio 2021

Le esportazioni della Nuova Zelanda per l'ultimo mese della stagione sono state molto forti per tutti i prodotti lattiero-caseari tranne che per il butteroil. Nonostante il calo di SMP, siero di latte e AMF, anche il quadro per l'intera stagione è molto positivo. La Cina è stata il motore di questa crescita e ha compensato le perdite di altre regioni, in particolare dei Paesi MENA.

Maggio ha visto una ripresa delle esportazioni di WMP, +22% magg.'21/magg.'20, dopo un aprile negativo. La domanda dei Paesi MENA per il WMP neozelandese è calata ogni mese a partire dal novembre 2020, mentre quella cinese è aumentata dell'8% a livello stagionale. Dopo cinque mesi di cali, le esportazioni di SMP sono aumentate del 5% magg.'21/magg.'20 grazie ai maggiori quantitativi spediti in Cina, ma i volumi dell'intera stagione 2020/21 sono calati dell'11% rispetto alla scorsa a causa della domanda più debole dei Paesi MENA e del sud-est asiatico.

Le esportazioni di butteroil sono diminuite per il secondo mese consecutivo, -36% magg.'21/magg.'20, mentre quelle del burro sono aumentate del 27% magg.'21/magg.'20. Tuttavia, durante l'intera stagione entrambi i prodotti hanno registrato una perdita, rispettivamente del 10% e del 2%. L'export di formaggio continua ad aumentare, +28% magg.'21/magg.'20, grazie alla crescita della domanda di quasi tutte le principali destinazioni ad eccezione di Australia, Giappone e Corea del Sud. Dopo un pessimo avvio nei primi cinque mesi della stagione, i volumi di formaggio si sono ripresi e sono aumentati dell'8% rispetto alla stagione precedente grazie alla forte domanda cinese e, in misura minore, dei Paesi MENA.

N.B. L'Analisi di mercato di Assocaseari è destinata ai soli Associati. Non ne è consentita la diffusione, se non autorizzata.

NEW ZEALAND EXPORTS - MAY 2021				
Product	Volume in tonnes	Δ% YOY 21/20	Volume YTD in tonnes	Δ% YTD 21/20
WMP	131 753	+22%	723 491	+10%
SMP	33 647	+5%	143 223	-16%
Whey	709	+6%	5 315	-3%
Cheese	35 008	+28%	167 119	+19%
Butter	19 611	+27%	106 750	+4%
Butteroil	12 886	-36%	78 811	-15%
Lactose	3 370	+72%	12 447	+33%
WPC	2 782	+40%	12 072	+33%
Casein(ates)	12 014	+113%	43 603	+8%
Milk	20 976	+61%	112 793	+31%
Cream	16 020	+56%	73 914	+43%

Source: Trade Data Monitor

RAGGIUNTO L'ACCORDO SULLA NUOVA PAC

(28/06/21) Il 24 e 25 giugno si è svolto il secondo ed ultimo trilogio "Jumbo" sotto la presidenza portoghese durante il quale le istituzioni europee, dopo tre anni di negoziati, hanno raggiunto l'accordo sulla nuova politica agricola comune (Pac) che entrerà in vigore il 1° gennaio 2023 e durerà fino al 2027. L'accordo stabilisce come verranno erogati 270 miliardi di euro alle aziende agricole della UE.

Tra le novità, il fatto che sia slegata dal Green Deal. Tuttavia, con una dichiarazione a parte, la Commissione, il Consiglio e il Parlamento europeo hanno chiesto un "impegno proattivo a livello multilaterale", per un migliore allineamento tra le regole del commercio internazionale e gli standard di produzione della UE al fine di raggiungere gli obiettivi del Green Deal.

Per quanto riguarda la percentuale dei fondi legata a pratiche di agricoltura sostenibili, il Parlamento chiedeva di vincolare almeno il 30% dei fondi, mentre il Consiglio un massimo del 20%, quindi è stato trovato l'accordo sul 25%, ma i Paesi che non utilizzano questi fondi possono indirizzarli verso altri obiettivi meno vincolati.

Tra le novità, vengono estesi a tutti i prodotti Dop e Igp i piani di regolazione volontari (non obbligatori, come richiesto da qualcuno) dell'offerta, al momento concessi solo a formaggi, salumi e vini in situazioni di gravi squilibri di mercato.



Inoltre, pare che il periodo di intervento per i prodotti lattiero-caseari sia stato prorogato di un mese (dal 1° febbraio – anziché dal 1° marzo - al 30 settembre) e che non siano state accolte le proposte del Parlamento di aumentare i prezzi di intervento e di pubblicare i nomi delle imprese che si avvalgono dell'intervento pubblico.

L'accordo è stato ratificato il 28 giugno dal consiglio dei ministri dell'Agricoltura; dovrà poi essere approvato dopo l'estate dalla commissione Agricoltura e infine in plenaria. Entro l'estate del 2022 dovrebbe chiudersi il percorso.

OSSERVATORIO IMMAGINO: NEL 2020 BOOM PER I PRODOTTI FREE FROM

(01/07/21) Nel 2020 le vendite di alimenti 'free from' hanno sfiorato i 7 miliardi di euro e quelle di prodotti per intolleranti hanno superato i 4 miliardi, in crescita rispettivamente del +3,3% e del +4,6% rispetto al 2019. A monitorare l'andamento di quest'ampio mercato è l'Osservatorio Immagino di GS1 Italy, di cui è stata appena pubblicata la nona edizione, che ha preso in esame i risultati di vendita di oltre 120 mila prodotti di largo consumo, pari all'82,6% del fatturato di supermercati e ipermercati in Italia.



Tutti i 17 claim rilevati hanno registrato performance in crescita rispetto al 2019, grazie soprattutto alla componente della domanda (+6,1%), con aumenti che vanno da +1,2% di quello più diffuso, ossia 'senza conservanti' (5,8% dei prodotti), a +41,3% dell'emergente 'senza antibiotici' (0,2% dei prodotti). Da rilevare anche l'accelerazione nelle vendite di prodotti alimentari presentati in etichetta come 'senza polifosfati' (+12,6%), 'senza glutammato' (+10,5%), 'senza aspartame' (+10,0%) e di quelli con il claim 'non fritto' (+10,5%).

Il 2020 è stato un anno di crescita e di evoluzione anche del comparto dei prodotti rivolti a chi soffre di allergie o intolleranze alimentari, che ha contribuito per il 14,4% alle vendite totali del paniere food rilevato dall'Osservatorio Immagino. Il segmento più importante, sia come valore delle vendite che come numero di referenze, è quello del gluten free, a cui appartengono il claim 'senza glutine' (+5,0% di

vendite nel 2020) e il marchio Spiga Barrata rilasciato dall'Associazione italiana celiachia (+3,9%). Dinamico anche il segmento dei prodotti 'senza lattosio': arrivati a quota 2.141 referenze, hanno registrato un aumento di +6,7% del giro d'affari, quasi raddoppiando la performance ottenuta nel 2019. Tra i trend intercettati dall'Osservatorio Immagino anche 'senza lievito', che ha aumentato le vendite del +3,7%, e 'senza uova', che ha visto salire il sell-out di +0,1% rispetto al 2019.

[Da www.alimentando.info]

2. **IL MONDO DELL'IMPORT-EXPORT**

RUSSIA: CRESCITA DELLE ESPORTAZIONI DI LATTE NEL 2021

(29/06/21) Il Direttore generale dell'Unione nazionale russa dei produttori di latte, Artem Belov, ha dichiarato che si prevede un aumento dell'esportazione di latte russa nel 2021 al livello del 20%.

[Da ICE]

CINA: È CORSA ALLA PRODUZIONE DI LATTE

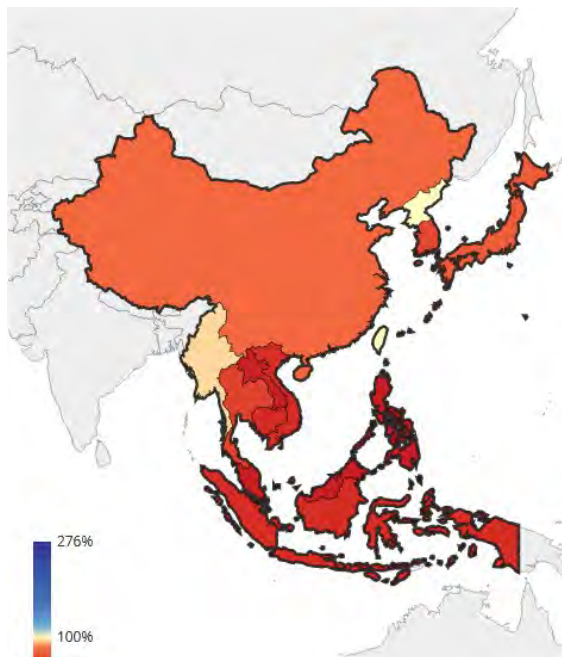
(30/06/21) In Cina è corsa alla produzione di latte. Dopo essersi lasciata alle spalle lo scandalo melamina del 2008 ed essere salita al terzo posto nella produzione mondiale di latte, dei generosi sussidi pubblici ed un prezzo al consumo che si aggira sui due dollari al litro creano le condizioni per grandi obiettivi produttivi. La nuova abitudine del consumo di formaggio per i bimbi e l'enfasi sui benefici del latte per la salute nel corso della pandemia contribuisce a questa dinamica.

Quindi via alla costruzione di nuove stalle che però bisogna riempire di vacche e procurarsi alimenti per nutrirle. Qui sta il problema. La fiammata nei prezzi delle granaglie, avvenuta ben prima di quella delle materie prime di oggi, e la crescita nelle importazioni di latte e derivati sono fenomeni significativi del fatto che la produzione interna cinese copre solo il 70% della domanda, nonostante consumi pro capite annui di 6,8 litri rispetto ai quasi 50 litri degli USA.

Ma scarsità di terra e di risorse idriche sono ostacoli difficili da superare. Come dinamica delle imprese che vogliono aumentare la produzione lattiera, sono significativi i casi di Modern Dairy che nei prossimi cinque anni intende avere 500 mila vacche in più o della Bright Dairy di Shanghai che pianifica la costruzione di quattro nuove aziende aggiungendo 31 mila vacche alle attuali 66 mila da cui ricava il latte che lavora.

In totale, si calcola che occorrerebbero 1,35 milioni di vacche per soddisfare questa frenesia produttiva. Il problema è: dove prenderle? Si stima che nei prossimi due anni la Cina riuscirà ad avere 500 mila nuove manze; altre 400 mila potrebbero essere importate, se continua il ritmo attuale, soprattutto da Australia e Nuova Zelanda. Ci sono però le difficoltà collegate al trasporto degli animali, con norme più restrittive introdotte in Nuova Zelanda. Cile ed Uruguay potrebbero essere altre fonti, ma bisogna superare la difficoltà della distanza. Quindi, Brasile USA ed Unione Europea potrebbero diventare dei mercati di approvvigionamento per [fornire animali alla Cina](#). Poi resta comunque il problema degli alimenti animali, non solo granaglie ma anche foraggi.

Il mondo dipenderà dalla Cina? Sono molto difficili da capire queste dinamiche che provocano dipendenza/interdipendenza. Certo che, a fronte di un soggetto così forte, unito ma anche imperscrutabile, occorrerebbe altrettanta coesione e determinazione. Ne saremo capaci?



MILK SELF-SUFFICIENCY - 2019

China

77,3%

Milk production (Ton)	36,347.477
% Milk production on milk production of Asia - South East	69,3%
Import (Ton ME)	10.738.864
Export (Ton ME)	52.057
% EXPORT in ME on milk production	0,1%
Domestic use incl. stock (Ton ME)	47.034.284
Area (Km ²)	9.562.910
Population (inhabitants)	1.433.784.000
Density (population/km ²)	150

Last Update: Apr 2021

Source Milk production: FAO

Import/Export: UN Comtrade, DESA/UNSD

Population: FAO

Area: World Bank

CLAL.it – Auto-sufficienza Latte della Cina

[Da Clal - Fonte: [eDairyNews](https://www.edairynews.com)]

3. IL MONDO DEI FORMAGGI E DEI PRODOTTI LATTIERO-CASEARI

MOZZARELLA DI BUFALA CAMPANA DOP: 40 ANNI, NASCE “MOZZACAST” PER RACCONTARE LA FILIERA

(29/06/21) In occasione del suo quarantesimo anniversario (13 luglio 1981- 13 luglio 2021), il Consorzio di Tutela lancia un nuovo progetto per raccontare la Mozzarella di Bufala Campana DOP.

Arriva il “MozzaCast”, il primo podcast sulla mozzarella di bufala campana DOP con le voci dell’attore e musicista Peppe Servillo e della chef Rosanna Marziale, uno storytelling nuovo per il comparto: 5 puntate che saranno pubblicate sulle principali piattaforme di podcast e sui canali social del Consorzio, prodotte dal podcaster Damiano Crognali.



L’obiettivo è raccontare la storia millenaria e l’autenticità della Bufala Dop, che il Consorzio custodisce e promuove da ormai quarant’anni. Come nasce il bianco lucente della bufala campana Dop, quali sono i profumi, i sapori e i colori della terra da cui proviene? “MozzaCast” condurrà gli ascoltatori nel mondo della mozzarella di bufala, che stimola la fantasia dei migliori chef, entusiasmando i consumatori ovunque nel mondo.

[Da www.mozzarelladop.it]

4. FIERE ED EVENTI

NASCE SIAL AMERICA. LA PRIMA EDIZIONE A LAS VEGAS NEL MARZO 2022

(30/06/21) La pandemia non ferma gli organizzatori di Sial, storico salone francese dell'agroalimentare, che anzi rilanciano annunciando la nascita di 'Sial America' (www.sialamerica.com), in programma presso il Las Vegas Convention Center dal 22 al 24 marzo 2022, in contemporanea con l'International Pizza Expo e l'International Artisan Bakery Expo. La nuova rassegna, frutto di una joint venture tra gli americani di Emerald Holding e i francesi di Comexposium, mira a diventare "la più grande fiera generalista del settore food al servizio di un mercato, quello del f&b statunitense, che vale 1,5 trilioni di dollari".



A organizzare la collettiva di aziende italiane che prenderanno parte all'evento sarà Universal Marketing, agente esclusivo delle 10 fiere che compongono il Sial Network: Sial Paris, Sial Canada Montreal, Toronto, Sial China, Sial China South, Sial Middle East, Sial India, Sial Interfood in Jakarta, Gourmet Selection e Djazagro.

[Da www.alimentando.info]

SANA 2021: UN PROGRAMMA RICCO DI EVENTI

(30/06/21) Dal 9 al 12 settembre 2021 torna in scena a Bologna, in presenza, Sana. La 33esima edizione del Salone internazionale del biologico e del naturale – organizzata da BolognaFiere in collaborazione con FederBio/Assobio e Ita-Ice – si presenterà con un format arricchito. Torna, innanzitutto, l'Osservatorio Sana 2021, il consueto momento di analisi sullo stato dell'arte della filiera biologica, con i numeri chiave sulle sue principali dimensioni e prospettive, in programma giovedì 9 settembre dalle 14.30 alle 18.30.



Nell'ambito delle iniziative di Rivoluzione Bio, sarà organizzato un momento di confronto istituzionale dedicato alle tematiche prioritarie del comparto: fra gli eventi in programma, la tavola rotonda istituzionale 'Biologico tra presente e futuro: le istituzioni a confronto' prevista nella mattinata di venerdì 10 settembre, dalle 10.30 alle 13.30. Luci puntate anche sul packaging sostenibile dei prodotti agroalimentari. Se ne parlerà a Sana venerdì 10 settembre, dalle 14.30, nell'ambito di Sanatech.

[Da www.alimentando.info]

WEBINAR "IVA NELL'ECOMMERCE: IL REGIME OSS (ONE STOP SHOP)" - 8 LUGLIO 2021

(02/07/21) L'8 luglio p.v., dalle 14:30 alle 16:30, Aice (Associazione Italiana Commercio Estero – Confcommercio) in collaborazione con la Direzione Settore Commercio Estero di Confcommercio Milano, organizza il webinar "IVA nell'Ecommerce: il regime OSS (One Stop Shop)".

Il webinar in oggetto sarà dedicato alla nuova disciplina delle vendite a distanza di beni nei confronti di consumatori finali UE, con l'introduzione di due nuovi "sportelli unici", OSS e IOSS, che consentiranno di assolvere l'IVA a destino presso il paese di stabilimento.

La partecipazione è gratuita. Per iscriversi: https://www.confcommerciomilano.it/it/formazione/commercio_estero/formazione/webinar-7-7-2021/index.html?__disableDirectEdit=false&__buttonLeft=350



Le news di “FORMAGGI&CONSUMI”

Latterie Vicentine approva il bilancio 2020: fatturato a oltre 75 milioni di euro

Bressanvido (Vi) – Mercoledì 30 giugno. L’assemblea dei soci di Latterie Vicentine ha approvato il bilancio consuntivo dell’esercizio 2020. Che si chiude con oltre un milione di ettolitri di latte lavorati, circa 417mila forme di Asiago Fresco Dop e 71mila di Stagionato prodotte e 78mila di Grana Padano, e un fatturato che supera i 75 milioni di euro. Lo ha fatto durante l’incontro che si è svolto lunedì 28 giugno al Teatro Verdi di Breganze. “Latterie Vicentine è una cooperativa, pertanto il nostro principale obiettivo è quello di valorizzare e premiare l’impegno e la fiducia dei nostri soci. Purtroppo la nostra è un’azienda che dipende anche dalle dinamiche dei mercati mondiali”, commenta il presidente Alessandro Mocellin, “se il primo semestre del 2020 mostrava dati entusiasmanti per tutto il settore alimentare, che se vogliamo è stato favorito dalla situazione pandemica, la seconda metà dell’anno ha visto una forte sofferenza nel nostro settore. Il 2021 invece è partito bene e siamo fiduciosi di condividere con i soci buoni risultati”. Latterie Vicentine ha continuato a investire anche nel 2020. Ha infatti attivato il nuovo centro di confezionamento di due linee per il taglio del formaggio a peso fisso e variabile. E punta anche sui propri spacci aziendali, oggi arrivati a quota sette. E’ stata inoltre interessata dall’importante cambiamento avvenuto con la nascita del progetto Parmareggio-Agriform – Latterie Vicentine è uno dei soci di maggioranza della cooperativa di secondo grado Agriform. Il 2020, infine, è stato anche un anno di cambiamenti a livello strutturale: l’azienda è tornata ad avere un direttore generale con la nomina interna di Piero Cerato, prima direttore commerciale formaggi. Nuovo volto anche per il direttore di produzione nella figura del dottor Flavio Berti. Inoltre sono state inserite in azienda nuove figure professionali per essere sempre più specializzati e competitivi.

Latteria Sociale Valtellina selezionata dal Mipaaf per il progetto ‘MONTAGNA in MOVIMENTO’

Delebio (So) – Giovedì 1° luglio. Una storia di successo dell’Italia rurale quella di Latteria Sociale Valtellina. Il suo progetto ‘MONTAGNA in MOVIMENTO’ è stato infatti selezionato dal ministero delle Politiche Agricole, Alimentari e Forestali, che ha riconosciuto l’azienda come una delle realtà più innovative del comparto agricolo. In occasione di una conferenza dal titolo ‘Sviluppo rurale, benefici e opportunità per l’agricoltura italiana’, organizzata da Rete Rurale Nazionale, che si è svolta nella sede virtuale del Palazzo dell’Agricoltura, il direttore della cooperativa Marco Deghi ha presentato il progetto. Finanziato con 2,2 milioni di euro dalla Regione Lombardia su un totale di 5,5 milioni, ‘MONTAGNA in MOVIMENTO’ è un progetto integrato che coinvolge la filiera lattiero casearia della montagna lombarda. Filiera che, attraverso la digitalizzazione, innova per migliorare la sua competitività, aumentando la remunerazione della materia prima, per rinnovare gli impianti nell’ottica della riduzione dell’impatto ambientale. “Il valore aggiunto di questo progetto risiede nella condivisione e nella collaborazione tra partner di alto livello tecnico e scientifico e aziende agricole che l’hanno caratterizzato”, ha spiegato Deghi.

Sarà inaugurata il 31 luglio la seconda edizione della mostra Eccellenti Pittori-Brazzale

Zané (Vi) – Sabato 26 giugno. Torna la mostra del premio Eccellenti Pittori-Brazzale, il concorso, ideato dal giornalista Camillo Langone e supportato dal Gruppo Brazzale, che ogni anno premia l’opera d’arte più significativa prodotta in Italia nel corso dell’anno. L’esposizione, riproposta quest’anno per la seconda volta, verrà inaugurata il prossimo 31 luglio ad Asiago, presso il Museo Le Carceri, e proseguirà fino al 21 settembre. ‘Veneto felice’ è il titolo della mostra, che intende valorizzare l’identità veneta attraverso l’arte contemporanea. Verranno esposte opere di 15 artisti di diverse generazioni e tendenze – 14 pittori e un ceramista – che hanno cercato di esprimere il concetto di ‘Veneto felice’.

Antibiotici negli animali: secondo uno studio europeo, calo significativo dell’utilizzo in allevamento

Bruxelles (Belgio) – Giovedì 1° luglio. Cala significativamente l’impiego di antibiotici negli animali da produzione alimentare. Secondo il recente studio ‘Third joint inter-agency report on integrated analysis of consumption of antimicrobial agents’ – pubblicato congiuntamente da Efsa (Autorità europea per la sicurezza alimentare), Ema

(Agenzia europea per i medicinali) e da Ecdc (Centro europeo per la prevenzione e il controllo delle malattie) -, il calo dell'utilizzo di antibiotici negli animali da produzione alimentare indica che le misure assunte a livello nazionale per limitarne l'uso si stanno rivelando efficaci, tanto che ora è più basso negli animali che nell'uomo. Nell'Ue, tuttavia, il quadro non è omogeneo: la situazione varia da Paese a Paese e da una classe di antibiotici all'altra. Il report, inoltre, evidenzia il nesso tra uso di antibiotici e l'antimicrobico resistenza (Amr). "L'Amr è un grave problema di salute pubblica mondiale con gravi ripercussioni economiche", si legge nel comunicato pubblicato da Efsa. "L'approccio 'One Health' (di salute unica, globale) messo in atto grazie alla cooperazione tra Efsa, Ema ed Ecdc e i risultati presentati in questo studio incoraggiano a proseguire gli sforzi per far fronte all'Amr a livello nazionale, europeo e mondiale in tutti i settori sanitari".

Assegnati i Superior Taste Award 2021 alle eccellenze dell'agroalimentare. L'Italia fa incetta di premi

Bruxelles – Lunedì 28 giugno. Si è tenuta il 1° giugno scorso l'assegnazione dei Superior Taste Award 2021, i premi conferiti alle eccellenze del settore agroalimentare mondiale. La giuria dell'International Taste Institute, composta da oltre 200 rinomati chef e sommelier appartenenti a 15 associazioni culinarie europee, ha premiato 2.218 prodotti tra cibi e bevande. La certificazione viene concessa a tutti quei prodotti che soddisfano o superano (con un punteggio superiore al 70%) le aspettative dei giurati. Tante le aziende italiane premiate. Il 40% delle referenze nostrane, inoltre, ha ottenuto il massimo riconoscimento di tre stelle, una media di gran lunga superiore rispetto a quella globale. Di seguito alcuni dei prodotti che hanno ottenuto la certificazione: Mozzarella di Lattebusche; Gran Paradiso, Roastbeef, Grancordato e Salame piemontese Igp di Raspini; Yogurt colato al pistacchio di Caseificio Val D'Aveto; Cornetto caruso e Cornetto caruso all'albicocca di Dolciaria Acquaviva; Aceto balsamico tradizionale di Modena Dop di Acetaia Leonardi; Miscela Nobile/Blu di Caffè Borbone; Casereccia di semola di Lavazza e tanti altri. In tutto il mondo solo 29 prodotti hanno ricevuto il Crystal Taste Award, il premio conferito alle referenze che mantengono alti livelli qualitativi e gustativi per più anni. Due le eccellenze italiane coinvolte: Yogurt colato bianco naturale di Caseificio Val D'Aveto e Brandy Stock 84 Gran Riserva 20Y di Stock Spirits.

Fancy Food Show 2021: fiera in presenza anche per gli espositori internazionali. Universal Marketing organizza la collettiva italiana

New York (Usa) – Una buona notizia arriva da Oltreoceano per le aziende che esportano verso il mercato nordamericano. A differenza di quanto precedentemente comunicato, l'edizione speciale del Fancy Food Show 2021 di settembre (27-29) non sarà aperta 'in presenza' solo agli espositori americani ma anche a quelli internazionali. Lo rende noto Universal Marketing, organizzatore della collettiva italiana all'evento. "Anche se la fiera si svolgerà solo al Level 1 del Javits Convention Center di New York", sottolinea Tommaso Ferazzoli, key account manager di Universal Marketing, "contiamo di avere una buona presenza di aziende italiane".

Maniele Tasca (Selex): "I nostri buyer parteciperanno alle fiere, se verranno svolte in sicurezza"

Meda (Mb) – Martedì 29 giugno. Maniele Tasca, direttore generale di Selex, assicura che i buyer del gruppo parteciperanno alle fiere in programma nei prossimi mesi. "Se le fiere verranno organizzate in funzione della situazione e con tutte le misure di sicurezza del caso", spiega in un'intervista esclusiva, "i nostri buyer parteciperanno senza nessun problema. Del resto, siamo un gruppo che fortunatamente ha sempre lavorato in presenza negli ultimi mesi. La ripresa dei modelli di lavoro 'tradizionali' per noi è accaduta abbastanza rapidamente".

Coop Italia: nel 2020 giro d'affari complessivo a 14,4 miliardi di euro

Roma – Mercoledì 30 giugno. Durante l'assemblea di bilancio di Coop Italia sono stati resi noti i numeri relativi al 2020. 14,4 miliardi il giro d'affari complessivo (13,3 quello sviluppato dalla parte retail, con un +2,6% rispetto al 2019), una quota di mercato nella grande distribuzione stabile al 12,4% e alcuni indicatori economici in crescita. In particolare, aumenta l'occupazione generata con 57.450 i dipendenti (+1,65%), aumenta la quota di occupazione femminile che sfiora il 70% e la percentuale di donne in ruoli direttivi sale al 33,7% (era 32,9% nel 2019). Il prodotto a marchio Coop aumenta il suo fatturato (oramai prossimo ai 3 miliardi) con una incidenza del 27,5% sul totale vendite rispetto al 26,7% del 2019. Tutti i servizi e-commerce puri (come EasyCoop e Cooponline) o ibridi raddoppiano il loro giro d'affari (in tutto 107 milioni). Sul versante sociale sono 6,4 milioni i soci, a loro sono andati oltre 1 miliardo di euro di sconti tra promozioni e offerte dedicate. A questi si aggiungono oltre 150 milioni di euro restituiti alla comunità e investiti per far fronte alla pandemia con interventi straordinari. A livello di performance economiche, nell'esercizio 2020 l'Ebitda complessivo delle cooperative di consumatori è superiore al 5%, con risultati differenziati ma in netto miglioramento per tutte le grandi e medie cooperative. Il patrimonio netto sale a 6,4 miliardi di euro, il prestito sociale si attesta su 8 miliardi con oltre 1 milione di soci prestatori a cui le cooperative hanno distribuito 23 milioni di interessi.

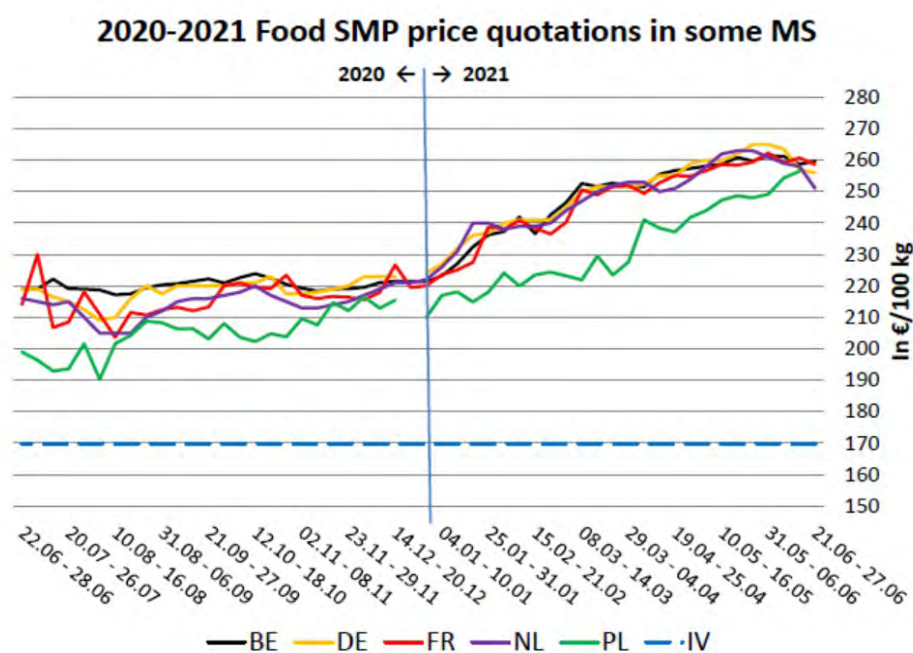
IL MERCATO
LATTIERO-CASEARIO:
STATISTICHE
E PREZZI

PREZZI LATTE SCREMATO IN POLVERE

Nella tabella sottostante si possono osservare i prezzi settimanali (in €/100 kg) del latte scremato in polvere, sia destinato al consumo umano ("Food") che a quello animale ("Feed"), di Belgio, Germania, Francia e Paesi Bassi:

Week		BE	DE		FR	NL		PL	UE
		Food	Food	Feed	Food	Food	Feed	Food	
1	04.01 – 10.01.21	223,22	227,00	214,00	223,60	226,00	216,00	217,93	221,00
2	11.01 – 17.01.21	227,07	232,00	220,50	225,10	231,00	221,00	218,10	226,00
3	18.01 – 24.01.21	232,41	236,00	228,50	227,50	240,00	231,00	214,79	228,00
4	25.01 – 31.01.21	236,29	237,00	230,00	238,80	240,00	231,00	218,10	233,00
5	01.02 – 07.02.21	237,30	240,00	230,50	238,10	238,00	231,00	224,10	234,00
6	08.02 – 14.02.21	241,94	241,00	230,50	240,80	239,00	232,00	219,98	236,00
7	15.02 – 21.02.21	236,58	241,00	230,50	238,30	239,00	233,00	223,55	235,00
8	22.02 – 28.02.21	242,62	241,00	231,50	236,50	240,00	233,00	224,40	235,00
9	01.03 – 07.03.21	246,56	245,00	235,50	240,30	244,00	238,00	223,19	238,00
10	08.03 – 14.03.21	252,57	250,00	237,50	250,60	247,00	242,00	221,92	243,00
11	15.03 – 21.03.21	251,59	251,50	238,00	249,00	250,00	242,00	229,49	245,00
12	22.03 – 28.03.21	252,72	251,50	238,00	251,60	252,00	245,00	223,49	245,00
13	29.03 – 04.04.21	251,64	251,50	238,00	252,00	253,00	245,00	227,63	246,00
14	05.04 – 11.04.21	251,47	252,50	241,00	249,40	253,00	246,00	241,01	247,00
15	12.04 – 18.04.21	255,57	255,00	244,00	252,80	250,00	246,00	238,37	249,00
16	19.04 – 25.04.21	256,73	255,00	246,00	255,10	251,00	251,00	237,17	249,00
17	26.04 – 02.05.21	257,38	259,00	248,00	254,90	254,00	254,00	241,89	251,00
18	03.05 – 09.05.21	258,13	260,00	250,00	256,70	258,00	253,00	243,96	252,00
19	10.05 – 16.05.21	258,65	260,00	250,00	258,60	262,00	255,00	247,30	254,00
20	17.05 – 23.05.21	260,87	262,00	251,00	258,40	263,00	257,00	248,64	257,00
21	24.05 – 30.05.21	259,73	265,00	254,00	259,40	263,00	257,00	248,09	258,00
22	31.05 – 06.06.21	261,44	265,00	254,00	262,30	261,00	253,00	249,20	260,00
23	07.06 – 13.06.21	261,20	263,50	252,50	259,20	259,00	250,00	254,35	259,00
24	14.06 – 20.06.21	258,72	257,00	247,50	260,70	258,00	248,00	256,51	258,00
25	21.06 – 27.06.21	259,64	256,00	246,00	258,60	251,00	242,00		

NOTA BENE: in questa Tabella, la settimana e i prezzi si riferiscono alla settimana precedente quella della Quotazione ufficiale.



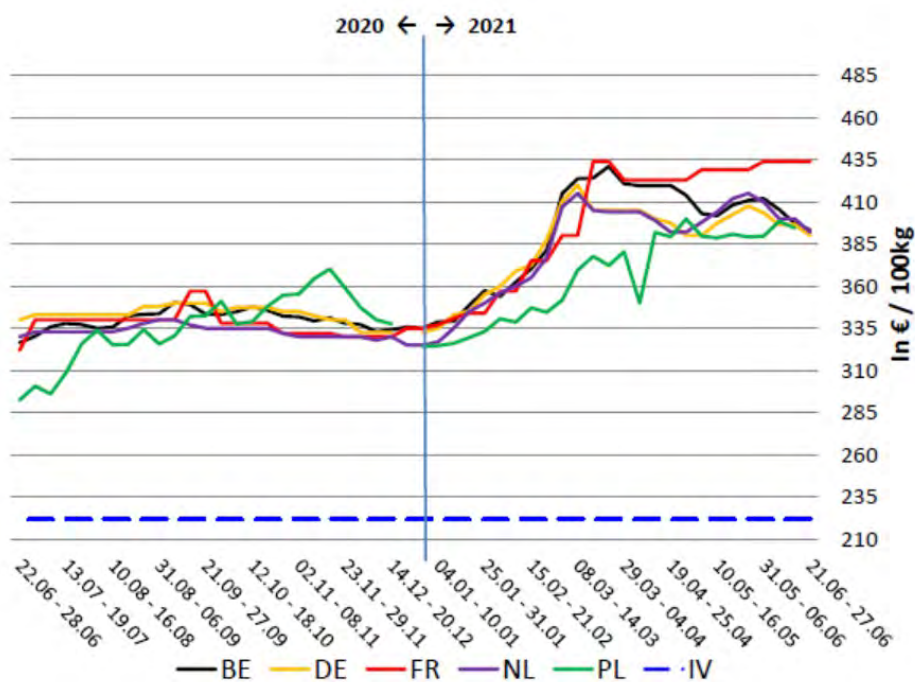
PREZZI BURRO

Nella tabella sottostante si possono osservare i prezzi settimanali del burro di Belgio (BIRB), Germania (Kempten), Francia (Office de l'élevage), Paesi Bassi (Produktschap voor Zuivel) e Regno Unito (Rural Payment Agency):

Week	In €/100 kg	BE	DE	FR	NL	PL	UE
1	04.01 – 10.01.21	338,87	335,00	337,00	327,00	325,90	336,00
2	11.01 – 17.01.21	339,13	343,00	341,00	335,00	326,10	342,00
3	18.01 – 24.01.21	348,59	345,00	344,00	345,00	329,13	345,00
4	25.01 – 31.01.21	357,33	355,00	344,00	350,00	333,20	349,00
5	01.02 – 07.02.21	353,85	360,00	357,00	356,00	340,70	354,00
6	08.02 – 14.02.21	362,41	369,00	357,00	360,00	338,63	355,00
7	15.02 – 21.02.21	370,25	372,50	375,00	365,00	347,14	358,00
8	22.02 – 28.02.21	381,36	387,50	375,00	377,00	344,56	363,00
9	01.03 – 07.03.21	414,98	410,00	390,00	407,00	351,73	380,00
10	08.03 – 14.03.21	423,73	420,00	390,00	415,00	369,51	388,00
11	15.03 – 21.03.21	424,11	405,00	434,00	405,00	377,79	391,00
12	22.03 – 28.03.21	430,98	405,00	434,00	404,00	372,34	389,00
13	29.03 – 04.04.21	420,80	405,00	423,00	404,00	380,40	400,00
14	05.04 – 11.04.21	419,58	405,00	423,00	404,00	350,00	401,00
15	12.04 – 18.04.21	419,68	400,00	423,00	399,00	391,94	400,00
16	19.04 – 25.04.21	419,65	397,50	423,00	392,00	389,30	399,00
17	26.04 – 02.05.21	419,65	390,00	423,00	392,00	399,86	408,00
18	03.05 – 09.05.21	402,97	390,00	429,00	398,00	389,76	406,00
19	10.05 – 16.05.21	401,87	397,50	429,00	404,00	388,65	410,00
20	17.05 – 23.05.21	408,14	402,50	429,00	412,00	390,79	410,00
21	24.05 – 30.05.21	410,86	407,50	429,00	415,00	389,18	412,00
22	31.05 – 06.06.21	411,99	403,50	434,00	410,00	389,69	413,00
23	07.06 – 13.06.21	405,46	396,50	434,00	400,00	398,41	410,00
24	14.06 – 20.06.21	397,24	396,50	434,00	400,00	394,54	410,00
25	21.06 – 27.06.21	393,27	390,00	434,00	392,00		

NOTA BENE: in questa Tabella, la settimana e i prezzi si riferiscono alla settimana precedente quella della Quotazione ufficiale.

2020-2021 Butter price quotations in some MS





Homepage > **Settimana n. 25/2021**

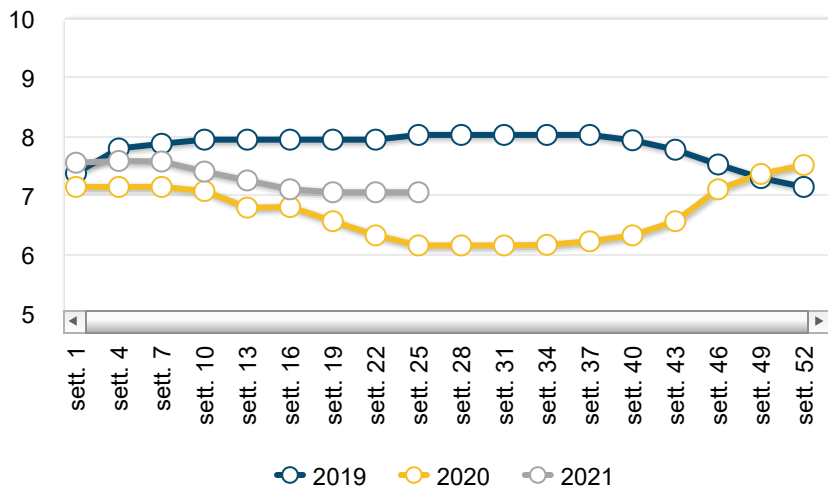
Latte e derivati bovini - News mercati

il settimanale Ismea di informazione sui prodotti agricoli e agroalimentari

n. 23/2021 - Settimana n. 25 dal 21 al 27 giugno 2021



Prezzi medi - Grana Padano 4-12 mesi



La rete di rilevazione ISMEA

Mercato nazionale alla produzione

Prezzi medi nazionali

Prezzi medi - Formaggi

PRODOTTO	ANNO-MESE-SETT.	PREZZO	VARIAZ. SU SETT. PREC.	VARIAZ. SU SETT. ANNO PREC.
Bra	2021-6-4	8,40 €/Kg	0,0% ↔	-1,2% ↓
Burro	2021-6-4	2,55 €/Kg	-2,3% ↓	42,8% ↑
Castelmagno	2021-6-4	14,00 €/Kg	0,0% ↔	-15,2% ↓
Crema di latte	2021-6-4	1,96 €/Kg	-1,0% ↓	15,3% ↑
Crescenza	2021-6-4	4,81 €/Kg	0,0% ↔	0,0% ↔
Fontal Estero	2021-6-4	4,55 €/Kg	0,0% ↔	0,0% ↔
Fontina	2021-6-4	9,90 €/Kg	0,0% ↔	0,0% ↔
Gorgonzola	2021-6-4	6,43 €/Kg	0,0% ↔	0,0% ↔
Grana padano	2021-6-4	8,02 €/Kg	0,0% ↔	9,4% ↑
Italico	2021-6-4	4,58 €/Kg	0,0% ↔	0,4% ↑
Latte spot	2021-6-4	38,63 €/100 kg	1,5% ↑	9,8% ↑
Mascarpone	2021-6-4	4,13 €/Kg	0,0% ↔	nd
Montasio	2021-6-4	7,53 €/Kg	0,0% ↔	4,4% ↑
Mozzarella	2021-6-4	5,43 €/Kg	0,0% ↔	-1,4% ↓
Parmigiano reggiano	2021-6-4	11,35 €/Kg	0,1% ↑	30,8% ↑
Provolone Val Padana	2021-6-4	6,05 €/Kg	0,0% ↔	0,0% ↔
Raschera	2021-6-4	7,90 €/Kg	0,0% ↔	0,0% ↔
Taleggio	2021-6-4	5,04 €/Kg	0,0% ↔	0,3% ↑
Toma piemontese	2021-6-4	7,70 €/Kg	0,0% ↔	0,0% ↔

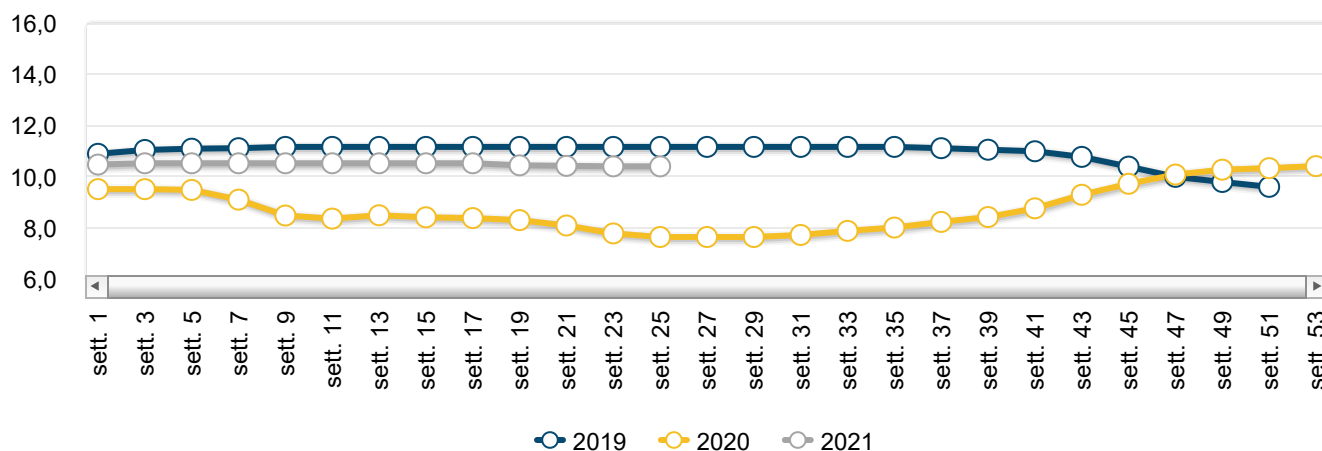
Il punto sul mercato

Settimana all'insegna della tenuta dei listini per il Grana Padano Dopp, confermando così un trend di totale stabilità nelle quotazioni su tutte le piazze e per tutte le varietà in un contesto di mercato definito nella norma. Anche il Parmigiano Reggiano Dopp in questa settimana mantiene le stesse quotazioni della precedente ottava su tutte le piazze per la varietà 12 mesi, mentre le stagionature 18 e 24 mesi riescono ad aggiungere qualche centesimo sulle piazze di Modena e Reggio Emilia, con gli scambi definiti buoni dalla

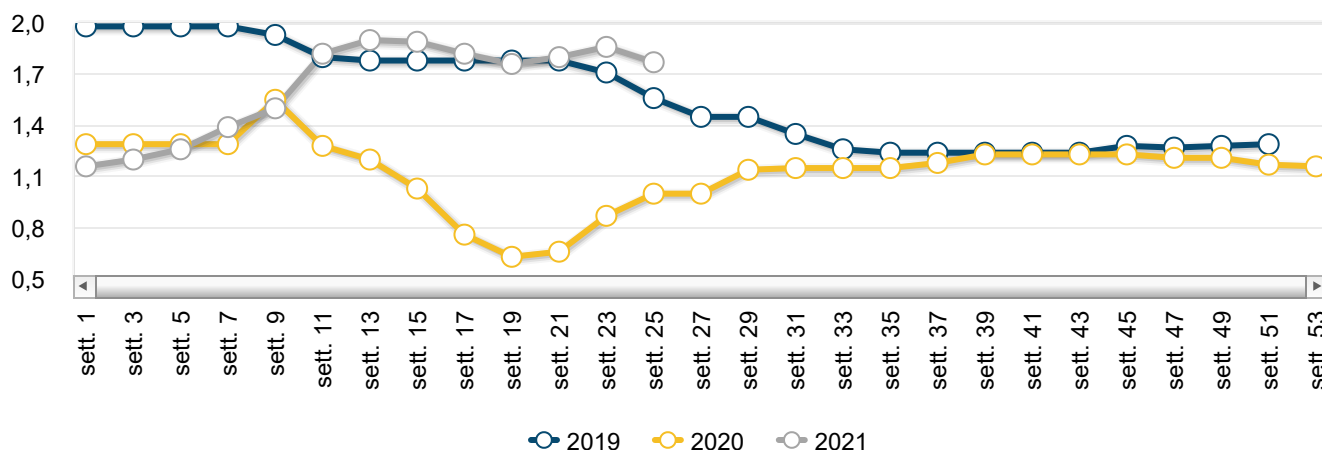
maggior parte degli operatori. Per ciò che concerne le materie grasse e i burri gli scambi si mantengono calmi, con i listini in calo per lo zangolato (-3,17% var. cong.) registrati su tutte le piazze dai 3 ai 7 centesimi al chilo. Coinvolti nei ribassi anche il burro Cee (3,80 euro/kg) sia a Milano che a Mantova e il Pastorizzato a Cremona che chiude le contrattazioni a 3,10 euro/kg (-3,13% var. cong.) Prosegue l'andamento inflattivo dei prezzi del latte spot sia sulla piazza di Verona (39,00 euro al quintale) che sulla piazza di Lodi (37,5 euro al quintale).



Parmigiano Reggiano 12 mesi - Andamento prezzi medi



Zangolato di creme fresche - Andamento prezzi medi



Prezzi medi per piazza

Latte e derivati

PIAZZA	ANNO-MESE-SETT.	PREZZO	VARIAZ. SU SETT. PREC.	VARIAZ. SU SETT. ANNO PREC.
Bra - Duro				
Cuneo	2021-6-4	9,00 €/Kg	0,0%	-2,2%
Bra - Tenero				
Cuneo	2021-6-4	7,80 €/Kg	0,0%	0,0%
Burro - Affioramento				
Piacenza	2021-6-4	2,20 €/Kg	-4,3%	63,0%
Burro - Cee				
Mantova	2021-6-4	3,80 €/Kg	-1,3%	24,6%
Milano	2021-6-4	3,80 €/Kg	-1,8%	24,6%
Burro - Di centrifuga				
Milano	2021-6-4	3,95 €/Kg	-1,7%	23,4%
Burro - Pastorizzato				
Cremona	2021-6-4	3,10 €/Kg	-3,1%	31,9%
Burro - Zangolato di creme fresche				
Mantova	2021-6-4	2,00 €/Kg	-2,4%	66,7%
Milano	2021-6-4	2,00 €/Kg	-3,4%	60,0%
Modena	2021-6-4	1,67 €/Kg	-1,8%	96,5%
Parma	2021-6-4	1,60 €/Kg	-4,2%	88,2%
Reggio Emilia	2021-6-4	1,60 €/Kg	-4,2%	88,2%
Castelmagno - Maturo				
Cuneo	2021-6-4	14,00 €/Kg	0,0%	-15,2%
Crema di latte - Sostanza Grassa 40%				

PIAZZA	ANNO-MESE-SETT.	PREZZO	VARIAZ. SU SETT. PREC.	VARIAZ. SU SETT. ANNO PREC.
Milano	2021-6-4	1,96 €/Kg	-1,0% ↓	15,3% ↑
Crescenza - Matura				
Milano	2021-6-4	4,23 €/Kg	0,0% ↔	0,0% ↔
Udine	2021-6-4	5,40 €/Kg	0,0% ↔	0,0% ↔
Fontal Estero - -				
Udine	2021-6-4	4,55 €/Kg	0,0% ↔	0,0% ↔
Fontina - Matura				
Aosta	2021-6-4	9,90 €/Kg	0,0% ↔	0,0% ↔
Gorgonzola - Maturo dolce				
Milano	2021-6-4	5,75 €/Kg	0,0% ↔	0,0% ↔
Novara	2021-6-4	6,10 €/Kg	0,0% ↔	0,0% ↔
Gorgonzola - Maturo piccante				
Milano	2021-6-4	6,75 €/Kg	0,0% ↔	0,0% ↔
Novara	2021-6-4	7,10 €/Kg	0,0% ↔	0,0% ↔
Grana padano - Stagionato 12/15 mesi				
Cremona	2021-6-4	7,78 €/Kg	0,0% ↔	1,3% ↑
Mantova	2021-6-4	8,58 €/Kg	0,0% ↔	10,3% ↑
Milano	2021-6-4	8,53 €/Kg	0,0% ↔	5,6% ↑
Piacenza	2021-6-4	8,50 €/Kg	0,0% ↔	32,8% ↑
Grana padano - Stagionato 16/24 mesi				
Cremona	2021-6-4	8,70 €/Kg	0,0% ↔	5,1% ↑
Mantova	2021-6-4	9,38 €/Kg	0,0% ↔	12,6% ↑
Grana padano - Stagionato 4/12 mesi				

PIAZZA	ANNO-MESE-SETT.	PREZZO	VARIAZ. SU SETT. PREC.	VARIAZ. SU SETT. ANNO PREC.
Cremona	2021-6-4	7,05 €/Kg	0,0% ↔	14,2% ↑
Mantova	2021-6-4	7,05 €/Kg	0,0% ↔	14,6% ↑
Milano	2021-6-4	7,08 €/Kg	0,0% ↔	15,0% ↑
Piacenza	2021-6-4	7,10 €/Kg	0,0% ↔	15,4% ↑
Italico - Fresco				
Brescia	2021-6-4	4,35 €/Kg	0,0% ↔	1,2% ↑
Milano	2021-6-4	4,25 €/Kg	0,0% ↔	0,0% ↔
Italico - Maturo				
Milano	2021-6-4	5,15 €/Kg	0,0% ↔	0,0% ↔
Latte spot - Nazionale crudo				
Emilia Romagna	2021-6-4	39,00 €/100 kg	0,0% ↔	14,7% ↑
Lodi	2021-6-4	37,50 €/100 kg	2,0% ↑	4,2% ↑
Lombardia	2021-6-4	39,00 €/100 kg	0,0% ↔	14,7% ↑
Verona	2021-6-4	39,00 €/100 kg	4,0% ↑	6,1% ↑
Mascarpone - -				
Milano	2021-6-4	4,13 €/Kg	0,0% ↔	nd
Montasio - Fresco stagionato fino 2 mesi				
Udine	2021-6-4	6,15 €/Kg	0,0% ↔	-0,8% ↓
Montasio - Stagionato 12-15 mesi				
Udine	2021-6-4	8,10 €/Kg	0,0% ↔	0,0% ↔
Montasio - Stagionato 4-6 mesi				
Udine	2021-6-4	8,35 €/Kg	0,0% ↔	13,6% ↑
Mozzarella - 125 gr				

PIAZZA	ANNO-MESE-SETT.	PREZZO	VARIAZ. SU SETT. PREC.	VARIAZ. SU SETT. ANNO PREC.
Milano	2021-6-4	4,50 €/Kg	0,0% ↔	0,0% ↔
Roma	2021-6-4	6,35 €/Kg	0,0% ↔	-2,3% ↓
Mozzarella - 250 gr				
Foggia	2021-6-4	6,20 €/Kg	0,0% ↔	0,8% ↑
Parmigiano reggiano - Stagionato 12 mesi				
Mantova	2021-6-4	10,20 €/Kg	0,0% ↔	38,8% ↑
Milano	2021-6-4	10,20 €/Kg	0,0% ↔	37,4% ↑
Modena	2021-6-4	10,55 €/Kg	0,0% ↔	35,2% ↑
Parma	2021-6-4	10,45 €/Kg	0,0% ↔	34,8% ↑
Reggio Emilia	2021-6-4	10,42 €/Kg	0,0% ↔	37,2% ↑
Parmigiano reggiano - Stagionato 24 Mesi				
Mantova	2021-6-4	12,30 €/Kg	0,0% ↔	35,5% ↑
Milano	2021-6-4	12,50 €/Kg	0,0% ↔	31,6% ↑
Modena	2021-6-4	12,25 €/Kg	0,4% ↑	25,0% ↑
Parma	2021-6-4	12,23 €/Kg	0,0% ↔	25,1% ↑
Reggio Emilia	2021-6-4	11,98 €/Kg	0,0% ↔	26,4% ↑
Provolone Val Padana - Fresco				
Cremona	2021-6-4	6,00 €/Kg	0,0% ↔	0,0% ↔
Milano	2021-6-4	5,83 €/Kg	0,0% ↔	0,0% ↔
Provolone Val Padana - Maturo				
Cremona	2021-6-4	6,25 €/Kg	0,0% ↔	0,0% ↔
Milano	2021-6-4	6,13 €/Kg	0,0% ↔	0,0% ↔
Raschera - Maturo				

PIAZZA	ANNO-MESE-SETT.	PREZZO	VARIAZ. SU SETT. PREC.	VARIAZ. SU SETT. ANNO PREC.
Cuneo	2021-6-4	7,90 €/Kg	0,0% ↔	0,0% ↔
Taleggio - Fresco				
Brescia	2021-6-4	4,78 €/Kg	0,0% ↔	1,1% ↑
Milano	2021-6-4	4,75 €/Kg	0,0% ↔	0,0% ↔
Taleggio - Maturo				
Milano	2021-6-4	5,60 €/Kg	0,0% ↔	0,0% ↔
Toma piemontese - Maturo				
Cuneo	2021-6-4	7,70 €/Kg	0,0% ↔	0,0% ↔



Scarica la News mercati (662.35 KB).

Archivio News mercati lattiero-caseari

[23/06/2021 Latte e derivati bovini - Settimana n. 24/2021](#)

[16/06/2021 Latte e derivati bovini - Settimana n. 23/2021](#)

[08/06/2021 Latte e derivati bovini - Settimana n. 22/2021](#)

[25/05/2021 Latte e derivati bovini - Settimana n. 20/2021](#)

[19/05/2021 Latte e derivati bovini - Settimana n. 19/2021](#)

Ismea - Area Mercati

Servizio di rilevazione dei prezzi certificato qualità UNI EN ISO 9001

contattaci

*PREZZI
AGRICOLI*

A cura di: Emanuela Denti

MILANO - Rilevazione del 28 Giugno 2021

FRANCO CASEIFICIO O MAGAZZINO DI STAGIONATURA, MERCE NUDA, CONTENUTO DI GRASSI SECONDO LA PRESCRIZIONE DI LEGGE PAGAMENTO IN CONTANTI - IVA ESCLUSA -

N.B. Le forme, se del caso, o le confezioni dei prodotti d'origine e tipici devono recare impresso il marchio dei rispettivi Consorzi di Tutela.

FORMAGGI			21/06/2021	28/06/2021	VAR.
		U.M.	Euro	Euro	
9	parmigiano reggiano (scelto 01): per frazione di partita: stagionatura di 30 mesi e oltre	Kg	12,75- 13,35	12,75- 13,35	
10	stagionatura da 24 mesi e oltre	Kg	12,25 - 12,75	12,25 - 12,75	
21	stagionatura di 18 mesi e oltre	Kg	11,60 - 11,80	11,60 - 11,80	
22	stagionatura minima di 12 mesi per lotto/lotti da produttore	Kg	10,00 - 10,40	10,00 - 10,40	
28	grana padano (scelto 01): per frazione di partita: riserva 20 mesi e oltre	Kg	9,20 - 9,50	9,20 - 9,50	
29	stagionatura di 16 mesi e oltre	Kg	8,35 - 8,70	8,35 - 8,70	
40	stagionatura di 9 mesi da produttore	Kg	7,00 - 7,15	7,00 - 7,15	
41	stagionatura 60-90 gg. fuori sale	Kg	5,90 - 6,05	5,90 - 6,05	
50	provolone valpadana: fino a 3 mesi di stagionatura	Kg	5,75 - 5,90	5,75 - 5,90	
60	oltre 3 mesi di stagionatura	Kg	6,00 - 6,25	6,00 - 6,25	
65	pecorino romano: stagionatura di 5 mesi e oltre da produttore	Kg	8,55 - 8,75	8,55 - 8,75	
70	asiago: d'allevato con stagionatura minima 90 gg.	Kg	6,05 - 6,35	6,05 - 6,35	
80	pressato fresco	Kg	5,15 - 5,45	5,15 - 5,45	
90	gorgonzola: maturo dolce	Kg	5,60 - 5,90	5,60 - 5,90	
100	maturo piccante	Kg	6,60 - 6,90	6,60 - 6,90	
110	Italico: prodotto fresco	Kg	4,20 - 4,30	4,20 - 4,30	
120	prodotto maturo	Kg	5,00 - 5,30	5,00 - 5,30	
140	taleggio: prodotto fresco fuori sale	Kg	4,65 - 4,85	4,65 - 4,85	
150	prodotto maturo	Kg	5,40 - 5,80	5,40 - 5,80	
160	quartiolo lombardo	Kg	4,90 - 5,10	4,90 - 5,10	
170	crescenza matura	Kg	4,10 - 4,35	4,10 - 4,35	
180	mozzarella di latte vaccino confezione (125 gr. Circa)	Kg	4,45 - 4,55	4,45 - 4,55	
190	mascarpone	Kg	4,00 - 4,25	4,00 - 4,25	
191	siero di latte raffreddato per uso industriale	1000 Kg	24,00 - 25,00	24,00 - 25,00	
192	siero di latte per uso zootecnico	1000 Kg	6,00 - 7,00	6,00 - 7,00	

FRANCO PARTENZA, PAGAMENTO IN CONTANTI - IVA ESCLUSA - Rilevazione settimanale sulla piazza di Milano

BURRO E CREMA DI LATTE			21/06/2021	28/06/2021	VAR.
		U.M.	Euro	Euro	
11	burro pastorizzato (al netto dei premi quali quantitativi, oneri trasporti, provvigioni)	Kg	2,20	2,20	
20	burro prodotto con crema di latte sottoposta a centrifugazione e pastorizzazione (secondo Regolamento CE n. 1234/07)	Kg	3,80	3,80	
30	burro di centrifuga	Kg	3,95	3,95	
32	zangolato di creme fresche per la burrificazione (al netto dei premi quali quantitativi, oneri trasporti, provvigioni)	Kg	2,00	2,00	
40	crema di latte (40% di sostanza grassa)	Kg	1,96	2,02	+0,06
41	crema da latte italiano (40% di sostanza grassa)	Kg	2,04	2,06	+0,02

LATTE SPOT E PRODOTTI CASEARI			21/06/2021	28/06/2021	
		U.M.	Euro	Euro	
	latte spot				
10	latte nazionale crudo	1000 Kg	370 - 380	385 - 395	+15/+15
	latte estero pastorizzato 3,6% di grasso peso volume f.co arrivo pagamento 60 gg. IVA escl.				
11	latte bovino biologico	1000 Kg	505 - 515	510 - 520	+5/+5
21	francese	1000 Kg	350 - 360	355 - 370	+5/+10
22	tedesco	1000 Kg	365 - 380	370 - 390	+5/+10
25	latte estero scremato 0,03	1000 Kg	185 - 200	190 - 210	+5/+10

BORSA MERCI DI MODENA - Rilevazioni di Lunedì 28 Giugno 2021 -

Denominazione e qualità delle merci	U.M.	Min EURO	Max EURO	Var.	Fase di scambio, condizione di vendita ed altre note
<u>Zangolato di creme fresche per burrificazione della provincia di Modena, destinato ad ulteriore lavorazione, raffreddato e conservato a temperatura inferiore a 4°C, materia grassa min 82%, residuo secco magro max 2%, acidità max 1%</u>	Kg.		1,60	-0,07	Prezzo alla produzione, franco caseificio. Prezzo unico. Note: Dal 06/02/12 adeguamento tecnico del prezzo; vedi n. (8) fondo listino
Formaggio Parmigiano-Reggiano: qualità: scelto +12% fra 0-1 quantità: circa 1000 forme circa: produzione minimo 30 mesi e oltre	Kg.	12,60	13,30		Prezzo franco magazzino venditore. Note: Adeguamento tecnico del prezzo
Formaggio Parmigiano-Reggiano: qualità: scelto +12% fra 0-1 quantità: circa 1000 forme circa, produzione minimo 24 mesi e oltre	Kg.	11,95	12,55	=	Prezzo franco magazzino venditore. Note: Adeguamento tecnico del prezzo
Formaggio Parmigiano-Reggiano: qualità: scelto +12% fra 0-1 quantità: circa 1000 forme circa, produzione minimo 18 mesi e oltre	Kg.	11,20	11,8	=	Prezzo franco magazzino venditore. Note: Adeguamento tecnico del prezzo
Formaggio Parmigiano-Reggiano: qualità: scelto +12% fra 0-1 quantità: circa 1000 forme circa, produzione minimo 15 mesi e oltre	Kg.	10,70	11,00	=	Prezzo franco magazzino venditore. Note: Adeguamento tecnico del prezzo
Formaggio Parmigiano-Reggiano: qualità: scelto +12% fra 0-1 quantità: circa 1000 forme circa, lotto/i di produzione minima 12 mesi e oltre da caseificio produttore	Kg.	10,10	10,40	=	Prezzo franco magazzino venditore. Note: Adeguamento tecnico del prezzo

BORSA MERCI DI NOVARA - Rilevazioni di Lunedì 28 Giugno 2021 -

Franco caseificio, merce nuda, contenuto dei grassi secondo la prescrizione di legge, I.V.A. esclusa al kg.
Le forme di gorgonzola devono recare impresso il marchio del Consorzio di tutela.

PRODOTTO		Var.		
		Min.	Max.	
Zangolato di creme fresche per la burrificazione (prezzo medio)	€/kg	2,00		=
Burro pastorizzato (prezzo medio)	€/kg	2,20		=
Gorgonzola piccante maturo	€/kg	6,95	7,25	=
Gorgonzola dolce maturo	€/kg	5,95	6,25	=
Siero di gorgonzola freddo franco caseificio	€/100 lt	22,50		=

*la quotazione del siero dal 3 maggio 2021 passa da euro/100 litri a euro /1000 kg utilizzando il coefficiente di conversione 1,027.

BORSA MERCI DI VERONA - Rilevazioni di Lunedì 28 Giugno 2021 -

PRODOTTI CASEARI	U.M.	Min EURO	Max EURO	Var.
<u>Siero di latte (residuo secco totale 5 - 6% - prezzo franco partenza - I.V.A. escl.)</u>				

Per uso zootecnico	Ton.	9,50	10,50	Inv.
Per uso industriale	Ton.	22,00	23,00	Inv.
FORMAGGI				
per merce nuda, franco caseificio o magazzino di stagionatura, con un contenuto di grassi secondo le prescrizioni di legge, a pronta consegna e pagamento.				
Grana Padano - "Formaggio fuori sale" atto a divenire Grana Padano	Kg.	5,60	5,70	Inv.
Grana Padano DOP - Stagionato 10/12 mesi	Kg.	7,00	7,10	Inv.
Grana Padano DOP - Stagionato oltre 15 mesi	Kg.	8,05	8,40	Inv.
Grana Padano DOP - Stagionato oltre 20 mesi	Kg.	8,95	9,10	Inv.
Provolone Valpadana DOP – Merce fresca	Kg.	4,70	4,80	Inv.
Provolone Valpadana – Stagionatura oltre 3 mesi	Kg.	4,90	5,00	Inv.
Monte Veronese DOP – A latte intero	Kg.	4,80	5,00	Inv.
Monte Veronese DOP – D'allevato fresco	Kg.	5,75	5,85	Inv.
Monte Veronese DOP – Mezzano	Kg.	6,50	6,60	Inv.
Monte Veronese DOP - Vecchio	Kg.	8,70	8,80	Inv.
LATTE SPOT - in cisterna - franco arrivo				
Latte Spot Nazionale crudo	Ton.	395	405	+10/+10
Latte Estero di provenienza Germania - Austria	Ton.	380	390	+5/+5
Latte Magro Pastorizzato tipo 0,03 M.G	Ton.	200	210	+5/+5
Panna di centrifuga 40% M.G. (nazionale)	Ton.	2000	2100	Inv.
Panna di centrifuga 40% M.G. (U.E.)	Ton.	1990	2040	Inv.

BORSA MERCI DI REGGIO EMILIA - Rilevazioni di Martedì 29 Giugno 2021 -

I prezzi si intendono al netto di qualsiasi imposta per merce franco Reggio Emilia salvo speciali indicazioni.

Denominazione e qualità merci	U.M.	Min.	Max.	Var. Min.	Var. Max.
ATRI LATTICINI - Prezzo alla produzione.					
Zangolato di creme fresche per la burrificazione della provincia di Reggio Emilia, destinato ad ulteriore lavorazione, raffreddato e conservato a temperatura inferiore a 4°C, materia grassa min. 82%, residuo secco magro max. 2%, acidità max. 1%	Kg	1,60	1,60	=	=
Siero (franco caseificio)	100 Kg	0,15	0,35	=	=
FORMAGGIO PARMIGIANO-REGGIANO					
qualità: scelto + 12% fra 0-1 per lotti di partita					
Produzione minimo 30 mesi e oltre	Kg	12,65	13,40	=	=
Produzione minimo 24 mesi e oltre	Kg	11,55	12,40	=	=
Produzione minimo 18 mesi e oltre	Kg	11,00	11,50	=	=
Produzione minimo 15 mesi e oltre	Kg	10,55	10,65	=	=
Lotto/i di produzione minima 12 mesi e oltre (da caseificio produttore)	Kg	10,05	10,4	=	=

BORSA MERCI DI CREMONA - Rilevazioni di Mercoledì 30 Giugno 2021 -

PRODOTTO (kg)		MIN	MAX	Var.
Burro	Pastorizzato	3,10		=
Grana Padano (scelto 01)*	Stag. di 9 mesi	7,00	7,10	=
	Stag. tra 12-15 mesi	7,50	8,05	=
	Stag. oltre 15 mesi	8,35	9,05	=
Provolone Valpadana	Dolce	5,95	6,05	=
	Piccante	6,15	6,35	=
Provolone	Stag. fino a 3 mesi	5,50	5,70	=
	Stag. oltre 5 mesi	5,75	6,05	=

* da stagionare franco luogo di stagionatura – pagamento secondo uso corrente

** con bollo provvisorio di origine del Grana Padano – in partite contrattate a numero con esclusione dello scarto – termini di pagamento secondo uso corrente

BORSA MERCI DI MANTOVA - Rilevazioni di Giovedì 1° Luglio 2021

PRODOTTO (kg)		MIN	MAX	Var.
Burro	Zangolato di creme fresche	2,000		=
	Mantovano pastorizzato	2,200		=
	Burro mantovano fresco CEE	3,800		=
Siero di latte raffreddato per uso industriale	1000 kg	23,500	24,500	=
Siero di latte per uso zootecnico	1000 kg	5,500	6,000	=
Grana Padano (1)	Stagionatura 10 mesi	7,000	7,100	=
	Stagionatura 14 mesi	8,500	8,650	=
	Stagionatura 20 mesi	9,300	9,450	=
	Stagionatura tra i 60 e i 90 giorni fuori sale (con bollo provvisorio di origine del Grana Padano)	5,900	5,950	=
Parmigiano Reggiano (2)	Stagionatura 12 mesi	10,050	10,350	=
	Stagionatura fino a 18 mesi	11,200	11,600	=
	Stagionatura fino a 24 mesi	12,150	12,450	=
	Stagionatura fino a 30 mesi	12,650	13,100	=

BORSA MERCI DI BRESCIA - Rilevazioni di Giovedì 1° Luglio 2021 -

PRODOTTO (kg)		MIN	MAX	Var.
Burro ⁽¹⁾	1ª qualità (affioramento)	3,54	3,54	=
	2ª qualità (siero)	2,97	2,97	=
Siero di latte scremato (compresa scotta)		0,32	0,33	+0,01/+0,01

FORMAGGI: ⁽²⁾				
Grana Padano	Merce fresca 2/3 mesi fuori sale ⁽⁴⁾	n.q.	n.q.	-
	Stag. da 9 mesi	n.q.	n.q.	-
	Stag. da 12 a 15 mesi ⁽³⁾	n.q.	n.q.	-
	Riserva oltre 20 mesi	n.q.	n.q.	-
Provolone Valpadana	Stag. fino a 3 mesi	n.q.	n.q.	-
	Stag. oltre i 5 mesi	n.q.	n.q.	-
Taleggio tipico	Fresco fuori salamoia	n.q.	n.q.	-
Italico	Fresco fuori salamoia	n.q.	n.q.	-
Robiola (formaggella bresciana)	Fuori sale	n.q.	n.q.	-
Crescenza latte intero	Fresca fuori sale	n.q.	n.q.	-
Gorgonzola fresco	Fresco	n.q.	n.q.	-
Quartirolo lombardo		n.q.	n.q.	-
Latte Spot italiano (franco partenza)		0,385	0,395	+0,035/+0,035

- (1) merce resa al caseificio in panoni
(2) Contratti tra produttori e grossisti, merce nuda, posta al caseificio, salvo diversa indicazione
(3) da produttore a stagionatore, franco luogo di stagionatura
(4) con bollo provvisorio di origine del Grana Padano – in partite contrattate a numero con esclusione dello scarto

BORSA MERCI DI PARMA - Rilevazioni di Venerdì 2 Luglio 2021 -

DENOMINAZIONE E QUALITA'	Variazione	Min.	Max.
		€/kg	
ZANGOLATO DI CREME FRESCHE PER BURRIFICAZIONE della provincia di Parma, destinato ad ulteriore lavorazione, raffreddato e conservato a temperatura inferiore a 4° C, materia grassa minima 82%, residuo secco magro max 2%, acidità max 1%.	=	1,600	
SIERO DI LATTE (€/100 kg)			
Residuo della lavorazione del formaggio grana, per uso zootecnico, franco caseificio	=	2,1	2,2
Raffreddato, per uso industriale, franco caseificio	=	9,5	10,5
FORMAGGIO PARMIGIANO-REGGIANO qualità scelto 12% fra 0-1 per lotti di partita Produzione minimo 30 mesi e oltre	=	12,550	13,350
FORMAGGIO PARMIGIANO-REGGIANO qualità scelto 12% fra 0-1 per lotti di partita Produzione minimo 24 mesi e oltre	=	11,900	12,550
FORMAGGIO PARMIGIANO-REGGIANO qualità scelto 12% fra 0-1 per lotti di partita Produzione minimo 18 mesi e oltre	=	11,200	11,800
FORMAGGIO PARMIGIANO-REGGIANO qualità scelto 12% fra 0-1 per lotti di partita Produzione minimo 15 mesi e oltre	=	10,500	10,800
FORMAGGIO PARMIGIANO-REGGIANO qualità scelto 12% fra 0-1 per lotti di partita Lotto/i di produzione minima 12 mesi e oltre (caseificio produttore)	=	10,100	10,400