



# ASSOCASEARI

ASSOCIAZIONE COMMERCIO PRODOTTI LATTIERO - CASEARI

## Servizio informativo N° 22/2021 del 4 Giugno 2021 - RISERVATO AGLI ASSOCIATI -

### NORME E NOTIZIE

<b>MERCATO LATTIERO-CASEARIO</b> - Andamento settimanale	<b>PAG. 02</b>
<b>MERCATO LATTIERO-CASEARIO</b> - Il consumo regolare di latte previene infarto e ictus. I risultati di una ricerca anglo-australiana: <a href="http://www.alimentando.info">www.alimentando.info</a>	<b>PAG. 03</b>
<b>AMBIENTE</b> - Direttiva Sup (plastiche monouso), pubblicate le linee guida Ue. Nessuno 'sconto' alle bioplastiche: <a href="http://www.alimentando.info">www.alimentando.info</a>	<b>PAG. 03</b>
<b>IMPORTAZIONI DA PAESI TERZI</b> - Nuovi certificati per i prodotti lattiero-caseari, lettera di Eucolait alla Commissione	<b>PAG. 04</b>
<b>SCAMBI UE/STATI UNITI</b> - Washington sospende per sei mesi i dazi contro la digital tax: <a href="http://www.alimentando.info">www.alimentando.info</a>	<b>PAG. 04</b>
<b>STATI UNITI</b> - Istituito un panel per le controversie USMCA	<b>PAG. 04</b>
<b>AMBIENTE</b> - Posizione sull'olio di palma della Malesia e della UE	<b>PAG. 05</b>
<b>INDONESIA</b> - Imminente il potenziamento dei settori dell'abbigliamento musulmano e degli alimenti Halal: ICE	<b>PAG. 05</b>
<b>FORMAGGI D.O.P. - "PECORINO TOSCANO"</b> - Al via la nuova campagna di comunicazione: <a href="http://www.alimentando.info">www.alimentando.info</a>	<b>PAG. 05</b>
<b>FIERE ED EVENTI</b> - Webinar "Blockchain e smart contract: applicazioni per il commercio internazionale e la logistica" - 9 giugno 2021	<b>PAG. 06</b>
<b>FIERE ED EVENTI</b> - 9° Trofeo San Lucio, tradizione casearia e innovazione digitale	<b>PAG. 06</b>
<b>MERCATO LATTIERO-CASEARIO</b> - Asta Global Dairy Trade del 01/06/21: Clal	<b>PAG. 08</b>
<b>LATTE SCREMATO IN POLVERE</b> - Prezzi, settimana dal 17 al 23 maggio 2021: Eucolait	<b>PAG. 11</b>
<b>BURRO</b> - Prezzi, settimana dal 24 al 30 maggio 2021: Eucolait	<b>PAG. 12</b>
<b>PREZZI</b> - Rilevazioni delle Camere di Commercio dal 31 maggio al 4 giugno 2021	<b>PAG. 13</b>

---

Partita IVA / Codice Fiscale 07043480966 - Sito web: [www.assocaseari.it](http://www.assocaseari.it)

**SEDI OPERATIVE:**

00153 ROMA - P.zza G.G. Belli, 2 - tel. +39 06.58301087 - fax +39 06.5817299 e-mail: [assocaseari@confcommercio.it](mailto:assocaseari@confcommercio.it)

26100 CREMONA - Via Manzoni, 2 - tel. +39 0372.464280 - fax +39 0372.463432 - e-mail: [info@assocaseari.it](mailto:info@assocaseari.it)

SEDE LEGALE: 20121 MILANO - C.so Venezia 47/49

\*\*\*\*\*

## NOTIZIE DELLA SETTIMANA

\*\*\*\*\*

### 1. IL MERCATO AGROALIMENTARE E LATTIERO-CASEARIO

#### IL MERCATO LATTIERO-CASEARIO QUESTA SETTIMANA – A cura di Emanuela Denti e Lorenzo Petrilli -

Andamenti opposti tra mercato nazionale e quello estero. Se in Italia i prodotti lattiero-caseari sembrano avere una tendenza al rialzo, all'estero, almeno per questa settimana, la tendenza è opposta.

- Sul mercato nazionale, il **latte** crudo viene scambiato intorno a 0,36-0,365 €/kg partenza, la **crema** nazionale di qualità, a bollettino e in qualche caso anche bollettino+ franco partenza. Il latte scremato è l'unico che fa eccezione e in alcuni casi si possono trovare offerte intorno a 0,16 €/kg partenza.

Sul mercato estero se il latte crudo è stabile, la crema è stata trattata oggi a 2,00 €/kg quindi ben € 0,08 in meno rispetto a settimana scorsa. Il latte scremato invece è trattato a 0,20 €/kg. I suddetti prezzi si intendono franco arrivo Nord Italia con un costo di trasporto che incide tra 5 e 10 €/Ton.

Farebbe molta specie pensare ad un'inversione di mercato con le temperature che aumentano e le raccolte che diminuiscono, però il mercato della crema è da inizio anno che è di difficile comprensione.

- I bollettini del **burro** UE vanno in senso opposto al mercato reale, con Kempton che aumenta di € 0,05 sia sul minimo, oggi 4,05 €/kg, che sul massimo, 4,10 €/kg. Anche l'Olanda un po' meno ma segna un rialzo di € 0,03 portandosi a 4,15 €/kg. Invariata la Francia ancora a 4,29 €/kg. Questa settimana la media dei tre bollettini è 4,172 €/kg.

Il mercato, come si è detto, va in senso opposto rispetto ai bollettini, con offerte di burro di centrifuga polacco congelato a 3,98 €/kg reso Italia contro i 4,05-4,07 €/kg di settimana scorsa. Difficile dire se si tratti di un totale cambiamento di mercato piuttosto che solo di un intermezzo.

- I bollettini del **latte in polvere** in aumento in Germania e Francia, invariato in Olanda ad eccezione dell'intero che se invariato in Germania o Olanda, è in calo in Francia.

Fatto sta che i produttori tedeschi hanno aumentato le loro richieste portandole a 2.800-2.850 €/Ton. Staremo a vedere quando queste richieste di aumento si avvereranno.

- **Siero**: in aumento quello per uso zootecnico in Germania e Olanda, invariato in Francia. Invariato il siero alimentare.

- Le quotazioni nazionali dei **formaggi** questa settimana restano stabili.

Quotazioni medie UE in aumento per l'Edamer a 3,26 €/kg, l'Emmentaler a 4,86 €/kg, il Gouda a 3,28 €/kg e stabili per il Cheddar a 3,12 €/kg.

NB: I prezzi pubblicati devono essere considerati solo indicativi di una tendenza di mercato, in quanto miscelanea non solo di prezzi effettivi di vendita, ma anche di prezzi di offerte e/o richieste rilevate sul mercato.

	Week 22	Week 21	Week 20	Week 19
BURRO (D)	4,05 – 4,10	4,00 – 4,05	3,95 – 4,00	3,90 – 4,00
BURRO IMPACCHETTATO 250 GR (D)	4,06 – 4,14	3,90 – 4,05	3,90 – 4,05	3,90 – 4,10
BURRO (F)	4,29	4,29	4,29	4,29
BURRO (NL)	4,15	4,12	4,04	3,98
SMP USO ALIMENTARE (D)	2600 – 2700	2580 – 2660	2560 – 2640	2560 – 2640
SMP USO ALIMENTARE (F)	2590	2580	2590	2570
SMP USO ALIMENTARE (NL)	2630	2630	2620	2580
SMP USO ZOOTECNICO (D)	2530 – 2550	2500 – 2520	2490 – 2510	2490 – 2510
SMP USO ZOOTECNICO (NL)	2570	2570	2550	2530
WMP (D)	3250 – 3350	3250 – 3350	3250 – 3350	3250 – 3350
WMP (F)	3230	3270	3270	3270
WMP (NL)	3210	3210	3180	3150
SIERO IN POLVERE USO ALIMENTARE (D)	1100-1150	1100-1150	1100-1150	1100-1150
SIERO IN POLVERE USO ZOOTECNICO (D)	1020-1030	1010-1030	1010-1030	1010-1030
SIERO IN POLVERE USO ZOOTECNICO (F)	1020	1020	1015	1005
SIERO IN POLVERE USO ZOOTECNICO (NL)	1040	1030	1030	1020

#### Export Nuova Zelanda aprile 2021

Dopo una buona performance a marzo, le esportazioni neozelandesi sono state piuttosto deboli in aprile, nonostante l'impressionante crescita osservata per i formaggi. I Paesi MENA hanno contribuito a questo calo, compensando i maggiori volumi spediti in Cina. Il quadro in termini di stagione (1° Giugno – 31 Maggio), invece, è positivo, grazie alla forte domanda cinese.

Dopo tre mesi di aumenti, le esportazioni di WMP sono diminuite ad aprile, -3% apr.'21/apr.'20, principalmente a causa di un calo significativo della domanda dei Paesi MENA (in particolare Algeria, Emirati Arabi Uniti e Arabia Saudita) e, in misura minore, Nigeria e Sud-Est asiatico. I volumi massicci che affluiscono in Cina hanno trainato la crescita stagionale fino ad oggi (+7%).

Product	Volume in tonnes	Δ% YOY 21/20	Volume YTD in tonnes	Δ% YTD 21/20
WMP	130 488	-3%	591 737	+8%
SMP	21 287	-27%	109 576	-21%
Whey	1 053	+11%	4 606	-4%
Cheese	28 420	+21%	132 077	+17%
Butter	15 543	-6%	87 139	+0%
Butteroil	12 932	-37%	65 925	-9%
Lactose	2 198	+6%	9 077	+23%
WPC	2 362	+21%	9 290	+31%
Casain[ates]	8 469	+4%	31 589	-9%
Milk	20 713	+2%	91 796	+25%
Cream	12 884	+6%	57 894	+39%

Source: Trade Data Monitor

Le esportazioni di SMP continuano a calare da cinque mesi consecutivi a causa della minore domanda dei Paesi MENA e del sud-est asiatico; in aprile sono diminuite del 27% rispetto allo stesso mese 2020, mentre a livello stagionale del 13% rispetto ai volumi della scorsa stagione. Dopo un aumento registrato a marzo, il burro e l'AMF sono tornati negativi ad aprile, mantenendo la stagione al di sotto dei livelli di quella precedente. L'export di formaggio, invece, ha mostrato ancora una volta la migliore performance di tutte le principali commodities, +21% apr.'21/apr.'20, in aumento ogni mese da novembre 2020. Mentre le spedizioni verso Giappone e Corea del Sud sono in calo, la Cina e in misura minore l'Australia e i Paesi MENA hanno guidato la solida crescita (stagione fino ad oggi +6% rispetto a quella precedente).

## **IL CONSUMO REGOLARE DI LATTE PREVIENE INFARTO E ICTUS. I RISULTATI DI UNA RICERCA ANGLO-AUSTRALIANA**

(31/05/21) Un nuovo studio anglo-australiano fa chiarezza sul rapporto tra consumo di latte e colesterolo. Chi consuma regolarmente latte ha infatti livelli più bassi di colesterolo, con un impatto positivo su arterie e rischio di infarti o ictus. Nell'indagine, che ha coinvolto Università di Reading, Istituto di ricerca medica e sanitaria dell'Australia meridionale, University College di Londra e Università di Auckland, sono state analizzate le cartelle cliniche di quasi due milioni di britannici e americani.



Il risultato è che gli amanti di latte e latticini hanno un indice di massa corporea più alto, ma rischiano il 14% in meno di incorrere in problemi al cuore. "Date le discrepanze degli studi precedenti, ci siamo proposti di esaminare in modo completo l'associazione causale tra consumo di latte e disturbi cardiovascolari, diabete di tipo 2 e fattori di rischio cardio-metabolico, comprese le misure di adiposità, pressione sanguigna e marker di infiammazione cronici", spiegano i ricercatori. Inoltre, non sono stati trovati collegamenti tra il consumo regolare di latte e il diabete.

[Da [www.alimentando.info](http://www.alimentando.info)]

## **DIRETTIVA SUP (PLASTICHE MONOUSO): PUBBLICATE LE LINEE GUIDA UE. NESSUNO 'SCONTO' ALLE BIOPLASTICHE**

(01/06/21) Il 31 maggio la Commissione europea ha pubblicato un documento contenente le linee guida per l'applicazione della Direttiva Ue 2019/904 sugli articoli monouso (Direttiva Sup), che entrerà in vigore il prossimo 3 luglio. A partire da questa data, quindi, gli Stati membri sono chiamati a garantire che determinati prodotti di plastica monouso non siano più immessi sul mercato comunitario. A far discutere, nei giorni scorsi, era stata la definizione stessa di 'plastica' che, secondo i chiarimenti di Bruxelles, comprende anche quella compostabile e biodegradabile.



Una definizione tuttavia in contrasto con la legge di recepimento italiana, che teneva invece fuori dall'applicazione i prodotti in bioplastica. "Ai sensi della direttiva", si legge nel documento, "la definizione di plastica comprende i materiali costituiti da un polimero cui possono essere stati aggiunti additivi o altre sostanze, e che possono funzionare come componenti strutturali principali dei prodotti finiti, a eccezione dei polimeri naturali che non sono stati modificati chimicamente". E ancora: "La plastica biodegradabile / a base organica è considerata plastica. Attualmente non esistono norme tecniche ampiamente condivise per certificare che un determinato prodotto di plastica sia adeguatamente biodegradabile nell'ambiente marino in un breve lasso di tempo e senza causare danni all'ambiente". Ma specifica: "Trattandosi di un settore in rapida evoluzione, la revisione della direttiva nel 2027 comprenderà una valutazione dei progressi tecnici e scientifici compiuti sul versante dei criteri o una norma di biodegradabilità in ambiente marino applicabile ai prodotti di plastica monouso".

[Da [www.alimentando.info](http://www.alimentando.info)]

## **2. IL MONDO DELL'IMPORT-EXPORT**

## **NUOVI CERTIFICATI PER L'IMPORTAZIONE DEI PRODOTTI LATTIERO-CASEARI NELLA UE: LETTERA DI EUCOLAIT ALLA COMMISSIONE**

(02/06/21) Il 21 aprile scorso nella UE sono entrati in vigore i nuovi certificati di importazione per i prodotti lattiero-caseari.

Nonostante il periodo di transizione che durerà fino al 20 ottobre prossimo, durante il quale vengono accettati i "vecchi" certificati purché compilati dal funzionario competente del Paese esportatore entro il 21 agosto, alcuni esportatori stanno riscontrando alcune problematiche.

Per questo motivo, Eucolait ha inviato una lettera alla DG Santé della Commissione UE dove illustra le difficoltà incontrate e chiede flessibilità e disponibilità a trovare soluzioni.



## **WASHINGTON SOSPENDE PER SEI MESI I DAZI CONTRO LA DIGITAL TAX**

(03/06/21) Gli Stati Uniti hanno deciso di sospendere per sei mesi i dazi annunciati nei confronti di sei paesi (tra cui l'Italia) che hanno introdotto la digital tax, ovvero la tassa che andrà a colpire le multinazionali digitali come Amazon, Alphabet – Google e Facebook. I dazi prevedevano un'aliquota del 25% da applicarsi su alcune categorie di prodotti provenienti da sei nazioni europee: nello specifico, si stimava che la tassa avrebbe penalizzato 300 milioni di importazioni annue di prodotti made in Italy sul mercato americano.



A occuparsi della questione è ora la nuova rappresentante per il commercio estero, Katherine Tai. Secondo la Tai i dazi avrebbero una solida base giuridica per compensare il danno all'economia americana dalle digital tax di quei paesi. Tuttavia, sottolinea, la priorità va data alla ricerca di una "soluzione multilaterale per un insieme di problemi che riguardano la tassazione internazionale", lasciando quindi spazio a un possibile accordo futuro tra le parti.

## **STATI UNITI: ISTITUITO UN PANEL PER LE CONTROVERSIE USMCA**

(02/06/21) La scorsa settimana è stato annunciato che l'USTR (*United States Trade Representative*) ha richiesto e istituito un panel di risoluzione delle controversie ai sensi dell'articolo 31 dell'USMCA, l'accordo tra Stati Uniti, Canada e Messico, sostituito del NAFTA, annunciato nel 2018 e in vigore dal 1° luglio 2020.

Il panel riguarda la decisione del Canada di limitare alcuni suoi contingenti tariffari ai trasformatori canadesi e agli "ulteriori trasformatori", riducendo il valore dei contingenti tariffari agli esportatori statunitensi.



Questo contenzioso riguarda indirettamente anche la UE in quanto vi sono analoghe preoccupazioni per l'amministrazione del contingente di formaggio nell'ambito del CETA.

## **POSIZIONE SULL'OLIO DI PALMA DELLA MALESIA E DELLA UE**

(02/06/21) Anche la Malesia è stata ammessa nel panel WTO costituito a novembre su richiesta dell'Indonesia. Il panel ha portato la controversia sull'olio di palma a livello ufficiale. La Malesia contesta la posizione della UE di non classificare l'olio di palma e i suoi derivati come fonti di energia rinnovabile.

La base della denuncia della Malesia è che ai sensi della Direttiva sulle energie rinnovabili (RED II) le colture energetiche prodotte dalla UE come la colza e il girasole sono trattate in modo preferenziale essendo classificate come fonti di energia rinnovabile. La UE ritiene che la coltivazione della palma causi il cambiamento indiretto dell'uso del suolo, mentre la Malesia sostiene che la stragrande maggioranza della sua palma è certificata come sostenibile.



Recentemente il Belgio ha annunciato l'intenzione vietare l'uso dell'olio di soia e di palma nei biocarburanti dal 2022.

## **INDONESIA: IMMINENTE IL POTENZIAMENTO DEI SETTORI DELL'ABBIGLIAMENTO MUSULMANO E DEL CIBO HALAL**

(01/06/21) Il Ministro del Commercio indonesiano Muhammad Lutfi ha dichiarato che presto verranno potenziati due settori, cioè l'abbigliamento musulmano e il cibo halal. Infatti, sono circa 1,7 miliardi i musulmani residenti in Indonesia membri dell'Organizzazione per la cooperazione islamica (OIC), dei quali il 53,3% sono giovani.



[Da ICE]

## **3. IL MONDO DEI FORMAGGI E DEI PRODOTTI LATTIERO-CASEARI**

### **CONSORZIO PECORINO TOSCANO DOP: AL VIA LA NUOVA CAMPAGNA DI COMUNICAZIONE**

(31/05/21) Il Pecorino Toscano Dop, con il supporto della Regione Toscana, dà il via a una campagna di comunicazione integrata su Tv, radio, quotidiani, riviste e social media. Gli 'ingredienti' della campagna chiamata 'La forma della bontà' sono: uno spot pubblicitario in onda su Sky dal 30 maggio al 16 giugno (e di nuovo a novembre e dicembre) e sulle maggiori emittenti locali, uno spot radiofonico, una campagna stampa e una campagna social su Facebook e Instagram.



[Da [www.alimentando.info](http://www.alimentando.info)]

## **4. FIERE ED EVENTI**

## WEBINAR "BLOCKCHAIN E SMART CONTRACT: APPLICAZIONI PER IL COMMERCIO INTERNAZIONALE E LA LOGISTICA" - 9 GIUGNO 2021

(28/05/21) Il 9 giugno p.v., dalle 11.00 alle 12.30, Aice (Associazione Italiana Commercio Estero – Confcommercio) organizza il webinar "Blockchain e smart contract: applicazioni per il commercio internazionale e la logistica".

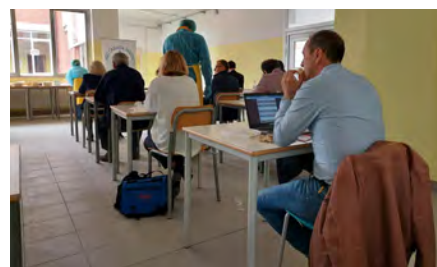


Il webinar ha lo scopo di indagare i principi base, il funzionamento e gli elementi essenziali della tecnologia *blockchain* e degli *smart contract*, di conoscere le principali applicazioni e casi d'uso della tecnologia *blockchain* nell'ambito del commercio internazionale, della logistica e della *supply chain*.

La partecipazione è gratuita. Per iscriversi: [https://www.aicebiz.com/it/associazioni/categoria/aice/it/formazione/seminari/iscrizione.html?corso=/it/associazioni/categoria/aice/it/formazione/seminari/.content/items/corso\\_000024.xml](https://www.aicebiz.com/it/associazioni/categoria/aice/it/formazione/seminari/iscrizione.html?corso=/it/associazioni/categoria/aice/it/formazione/seminari/.content/items/corso_000024.xml).

## 9° TROFEO SAN LUCIO: TRADIZIONE CASEARIA E INNOVAZIONE DIGITALE

(25/05/21) Si è conclusa con successo la 9° edizione di CaseoArt -Trofeo San Lucio: il premio all'eccellenza dell'arte lattiero casearia, il concorso organizzato da Asso Casearia Pandino con la partecipazione di 204 formaggi prodotti da oltre 150 Tecnici/casari, il cui vincitore sarà annunciato il 20 giugno prossimo a Pandino, nel Castello Visconteo.



L'evento è stato ospitato nelle sale sanificate e allestite a norma, messe a disposizione dal Sindaco Piergiacomo Bonaventini che ha visitato la gara accolto dai Maestri Assaggiatori ONAF e ha potuto ammirare i formaggi codificati e anonimi pronti per la valutazione che tiene conto dell'aspetto visivo, olfattivo, gustativo e tattile.

*"Ringrazio il Sindaco di Pandino e tutti gli organizzatori del Trofeo che quest'anno di ripresa ha avuto protagoniste l'eccellenza produttiva e l'innovazione digitale" dice Daniele Bassi, Presidente Asso Casearia Pandino e Maestro Assaggiatore ONAF che prosegue "l'elevata qualità dei formaggi in concorso suddivisi nelle ventiquattro categorie ha dato filo da torcere ai Maestri assaggiatori ONAF e alla Giuria di Esperti che hanno valutato i prodotti in modalità digitale, grazie al software realizzato per l'occasione dall'associazione per garantire lo svolgimento della gara nel pieno rispetto delle norme Covid19 vigenti".*

Il Trofeo San Lucio premia il Tecnico casaro che produce il formaggio migliore. I formaggi sono stati suddivisi nelle categorie in base al tipo di latte: vacca, capra, pecora, bufala ed asina, in base al processo tecnologico, alla stagionatura, al tipo di affinamento e verranno premiati i primi tre per ogni categoria. Una super giuria costituita da due Tecnologi hanno valutato la difficoltà di produzione, due Maestri Assaggiatori ONAF hanno valutato gli aspetti organolettici ed una giornalista ha valutato l'aspetto di gradimento generale visto da un consumatore.

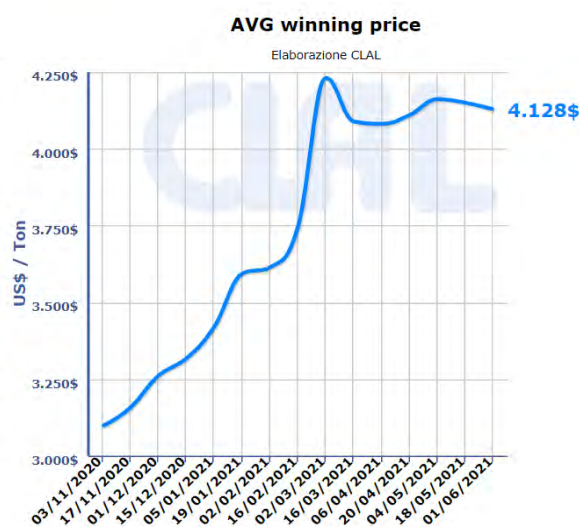
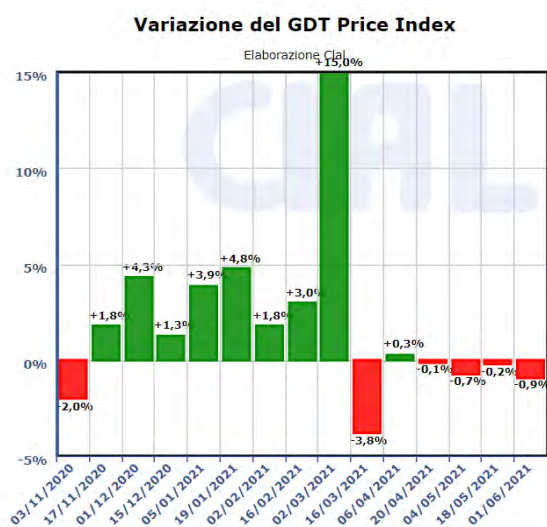
Nel sito [www.assocaseariapandino.com](http://www.assocaseariapandino.com) sono state pubblicate le nomination dei tecnici che verranno premiati. Appuntamento quindi al 20 giugno per scoprire il vincitore che si aggiudicherà la Supercoppa: il Trofeo San Lucio 2021 tanto ambito e che dovrà conservare per il prossimo biennio.

Durante la manifestazione verrà effettuata la cerimonia di investitura con rito ufficiale degli Assaggiatori di formaggio che hanno frequentato i corsi ONAF di Cremona e Pandino e che hanno superato brillantemente l'esame di finale. La Delegazione ONAF di Cremona ha in programma alcune serate a tema, dove verranno presentati e descritti alcuni dei formaggi vincitori del Trofeo San Lucio, inoltre il prossimo settembre organizzerà un nuovo corso di 1° livello.

*IL MERCATO*  
*LATTIERO-CASEARIO:*  
*STATISTICHE*  
*E PREZZI*

## RISULTATI ASTA DI FONTERRA DEL 1° GIUGNO 2021 (DA CLAL)

Riportiamo, in una prospettiva temporale, i risultati delle vendite all'asta, introdotte dalla Cooperativa Neozelandese Fonterra a partire dall'anno 2008, per il burro anidro (AMF - Anhydrous Milk Fat), latticello in polvere (BMP - Butter Milk Powder), polvere di latte scremato (SMP - Skimmed Milk Powder), polvere di latte intero (WMP - Whole Milk Powder), proteine concentrate del latte (MPC 70 - Milk Protein Concentrate), caseina presamica (Casein Rennet) e formaggio (Cheddar).



	PREZZI CORRENTI US\$ / Ton		PREZZI MEDI DELL'ASTA - US\$ / Ton -								18 May 2021 Prezzo medio
	Oceania (28 May 2021)	USA (28 May 2021)	01 Jun 2021 AVG winning price: 4.128 US\$/Ton , Change in price index: -0.9 %						Prezzo medio	% asta prec. <sup>1</sup>	
			C. 1 Jul 21	C. 2 Aug 21	C. 3 Sep 21	C. 4 Oct 21	C. 5 Nov 21	C. 6 Dec 21			
<b>AMF</b> (Burro Anidro)	-	-	6.048	5.795	5.576	5.564	5.535	5.516	5.654	-0,8%	5.730
<b>BMP</b> (Polv. di latticello)	-	-	4.355	3.517	4.250	4.205	3.885	n.a.	3.810	-7,5%	-
<b>BURRO 82%</b>	5.125	3.990	4.665	4.705	4.680	4.715	4.720	4.685	4.690	-5,4%	4.929
<b>CASEINA PRESAMICA</b>	-	8.400	n.a.	n.a.	n.a.	n.a.	n.a.	n.a.	n.a.	-	-
<b>CHEDDAR</b>	4.425	3.373	n.a.	n.a.	4.280	4.302	4.389	4.438	4.324	+0,5%	4.321
<b>LATTOSIO</b>	-	992	n.a.	1.235	n.a.	n.a.	n.a.	n.a.	1.236	-1,6%	1.251
<b>MPC</b> (Proteine concentr.)	-	-	n.a.	n.a.	n.a.	n.a.	n.a.	n.a.	n.a.	-	-
<b>SMP</b> (Polv. latte scremato)	3.538	2.888	3.575	3.467	3.385	3.371	3.385	n.a.	3.415	-0,5%	3.447
<b>SWP</b> (Polv. di siero dolce)	-	-	n.a.	n.a.	n.a.	n.a.	n.a.	n.a.	n.a.	-	-
<b>WMP</b> (Polv. latte intero)	4.150	3.977	4.009	4.049	4.137	4.091	4.081	n.a.	4.062	-0,5%	4.122

n.a.: non disponibile  
Per ogni prodotto, il prezzo evidenziato è il più alto dell'ultima asta.

Ultimo aggiornamento: 01-06-2021

Nota: gDT prices are USD/metric tonne FAS

1) Variazione percentuale rispetto ai risultati dell'asta precedente (calcolo basato su Indici forniti dal gDT)

Fonte: [GlobalDairyTrade](#), USDA

	PREZZI CORRENTI EURO / Ton		PREZZI MEDI DELL'ASTA - EURO / Ton -								18 May 2021 Prezzo medio
	Oceania (28 May 2021)	Germania	01 Jun 2021 (1 € = 1.2201 \$)						Prezzo medio	% asta prec. <sup>1</sup>	
			C. 1 Jul 21	C. 2 Aug 21	C. 3 Sep 21	C. 4 Oct 21	C. 5 Nov 21	C. 6 Dec 21			
<b>AMF</b> (Burro Anidro)	-	-	4.957	4.750	4.570	4.560	4.537	4.521	4.634	-1,8%	4.719
<b>BMP</b> (Polv. di latticello)	-	-	3.569	2.883	3.483	3.446	3.184	n.a.	3.123	-	-
<b>BURRO 82%</b>	4.221	4.075	3.823	3.856	3.836	3.864	3.869	3.840	3.844	-5,3%	4.059
<b>CASEINA PRESAMICA</b>	-	-	n.a.	n.a.	n.a.	n.a.	n.a.	n.a.	n.a.	-	-
<b>CHEDDAR</b>	3.644	3.224*	n.a.	n.a.	3.508	3.526	3.597	3.637	3.544	-0,4%	3.558
<b>LATTOSIO</b>	-	-	n.a.	1.013	n.a.	n.a.	n.a.	n.a.	1.013	-1,7%	1.030
<b>MPC</b> (Proteine concentr.)	-	-	n.a.	n.a.	n.a.	n.a.	n.a.	n.a.	n.a.	-	-
<b>SMP</b> (Polv. latte scremato)	2.913	2.650	2.930	2.842	2.774	2.763	2.774	n.a.	2.799	-1,4%	2.839
<b>SWP</b> (Polv. di siero dolce)	-	-	n.a.	n.a.	n.a.	n.a.	n.a.	n.a.	n.a.	-	-
<b>WMP</b> (Polv. latte intero)	3.418	3.300	3.286	3.319	3.391	3.353	3.345	n.a.	3.329	-1,9%	3.395

n.a.: non disponibile  
Per ogni prodotto, il prezzo evidenziato è il più alto dell'ultima asta.

Ultimo aggiornamento: 01-06-2021

Nota: gDT prices are USD/metric tonne FAS

\* Prezzo riferito al **Cheddar** - Unione Europea (fonte: MMO)

1) Variazione percentuale rispetto ai risultati dell'asta precedente (calcolo aritmetico)

Fonte: [GlobalDairyTrade](#), USDA, Süddeutsche Butter- und Käsebörsen eV, Kempten



	QUANTITÀ OFFERTE				QUANTITÀ OFFERTE OGGETTO DELL'ASTA - Tonnellate -						18 May 2021
	Totale Generale	Totale 2020 (Gen-Dic)	Totale 2021 (Gen-Giu)	± 2021 su 2020 *	01 Jun 2021						
					C. 1 Jul 21	C. 2 Aug 21	C. 3 Sep 21	C. 4 Oct 21	C. 5 Nov 21	C. 6 Dec 21	
AMF (Burro Anidro)	847.447	61.981	21.549	-22,7%	170	751	748	479	412	156	1.862
BMP (Polv. di latticello)	92.116	9.074	2.309	-47,6%	90	461	119	70	81	n.a.	n.a.
BURRO 82%	406.663	45.494	15.700	+5,4%	320	340	256	135	115	143	1.521
CASEINA PRESAMICA	92.344	1.396	0	-100,0%	n.a.	n.a.	n.a.	n.a.	n.a.	n.a.	n.a.
CHEDDAR	284.312	20.246	3.836	-38,4%	n.a.	n.a.	245	310	100	100	219
LATTOSIO	43.801	4.704	2.141	-8,9%	n.a.	184	n.a.	n.a.	n.a.	n.a.	200
MPC (Proteine concentr.)	26.169	0	0	0,0%	n.a.	n.a.	n.a.	n.a.	n.a.	n.a.	n.a.
SMP (Polv. latte scremato)	1.825.479	141.431	61.765	-5,4%	231	1.406	1.109	1.065	1.010	n.a.	4.587
SWP (Polv. di siero dolce)	2.326	0	0	0,0%	n.a.	n.a.	n.a.	n.a.	n.a.	n.a.	n.a.
WMP (Polv. latte intero)	5.094.020	393.750	174.389	+3,7%	3.350	3.449	1.980	1.490	1.950	n.a.	12.751

n.a.: non disponibile

Ultimo aggiornamento: 01-06-2021

A decorrere da Settembre 2011 i dati si riferiscono alle Quantità Vendute (Winning MT).

\* Variazione riferita allo stesso periodo dell'anno precedente

Fonte: GlobalDairyTrade, USDA

Nota WMP: Decorrenza 02 Jul 2008

AMF: Decorrenza 03 Nov 2009

SMP: Decorrenza 02 Mar 2010

BMP: Decorrenza 03 Aug 2010

CASEINA: Decorrenza 17 May 2011

MPC: Decorrenza 17 May 2011

CHEDDAR: Decorrenza 19 Jul 2011

LATTOSIO: Decorrenza 03 Apr 2012

BURRO: Decorrenza 19 Feb 2013

SWP: Decorrenza 16 Sep 2014

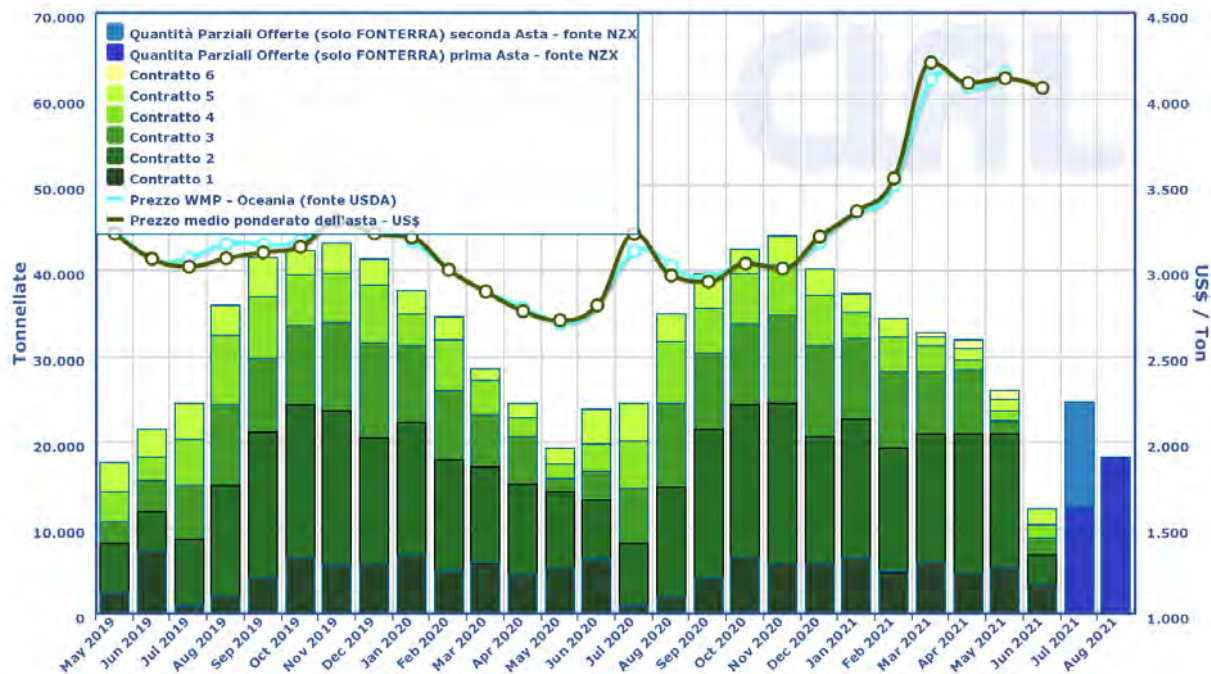
Prodotto	Quantità preliminari parziali offerte (solo FONTERRA)				
	Evento 01 Jun 2021	Evento 15 Jun 2021	Evento 06 Jul 2021	Evento 20 Jul 2021	Evento 03 Aug 2021
WMP (Polv. latte intero)	12.220	12.220	12.285	12.285	18.225
± su stima prec. stessa asta	0%	0%	0%	0%	-
SMP (Polv. latte scremato)	4.175	4.175	5.065	5.065	6.100
± su stima prec. stessa asta	0%	0%	0%	0%	-
AMF (Burro anidro)	2.825	2.675	3.000	3.000	3.200
± su stima prec. stessa asta	+5,6%	0%	0%	0%	-
BURRO 82%	1.800	1.225	1.965	1.965	2.250
± su stima prec. stessa asta	+26,3%	+6,5%	0%	0%	-
CHEDDAR	770	770	1.090	1.090	1.350
± su stima prec. stessa asta	0%	0%	0%	0%	-
CASEINA PRESAMICA	0	0	0	0	0
± su stima prec. stessa asta	-	-	-	-	-
BMP (Polv. di latticello)	580	0	590	0	580
± su stima prec. stessa asta	0%	0%	0%	0%	-

Ultimo aggiornamento: 04-06-2021

### GlobalDairyTrade - WMP: Quantità offerte e prezzi medi ponderati mensili

(Dal 01/05/12 sono presenti 6 contratti riferiti a 6 periodi di consegna mensile)

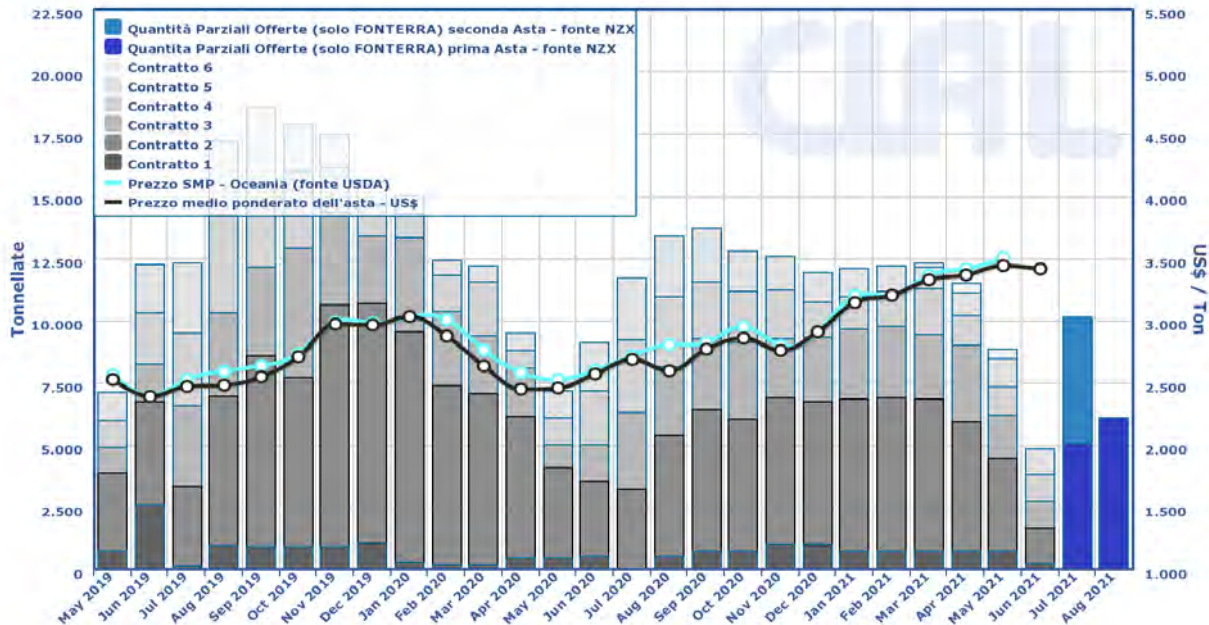
Fonte: GlobalDairyTrade



### GlobalDairyTrade - SMP: Quantità offerte e prezzi medi ponderati mensili

(Dal 01/05/12 sono presenti 6 contratti riferiti a 6 periodi di consegna mensile)

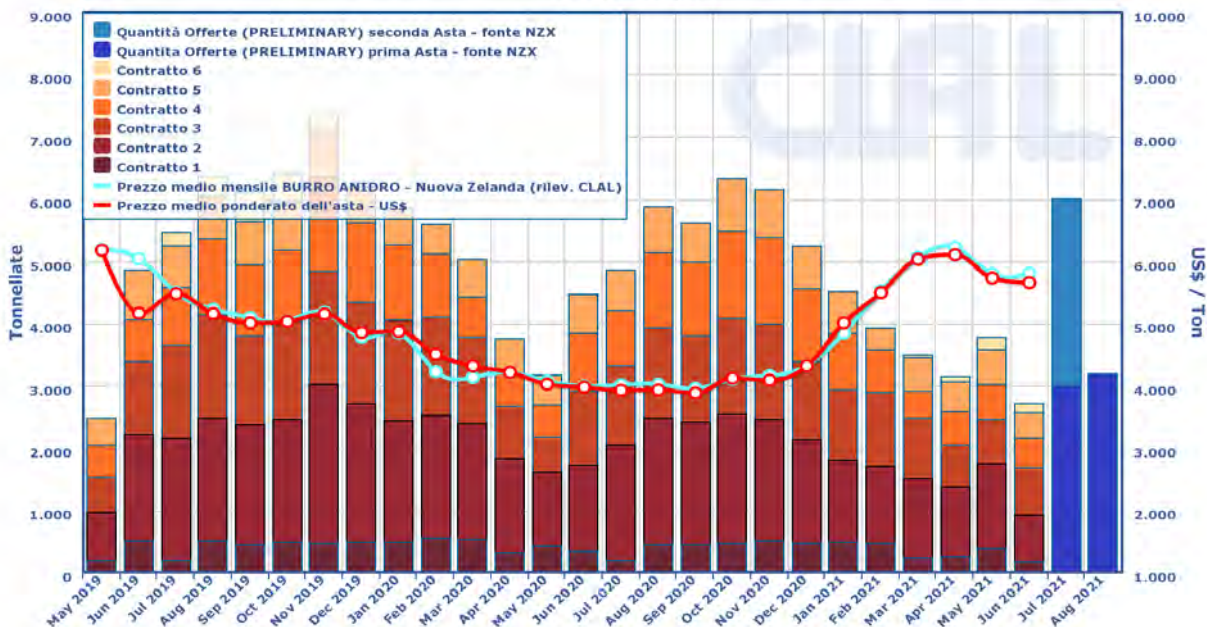
Fonte: GlobalDairyTrade



### GlobalDairyTrade - AMF (Burro Anidro): Quantità offerte e prezzi medi ponderati mensili

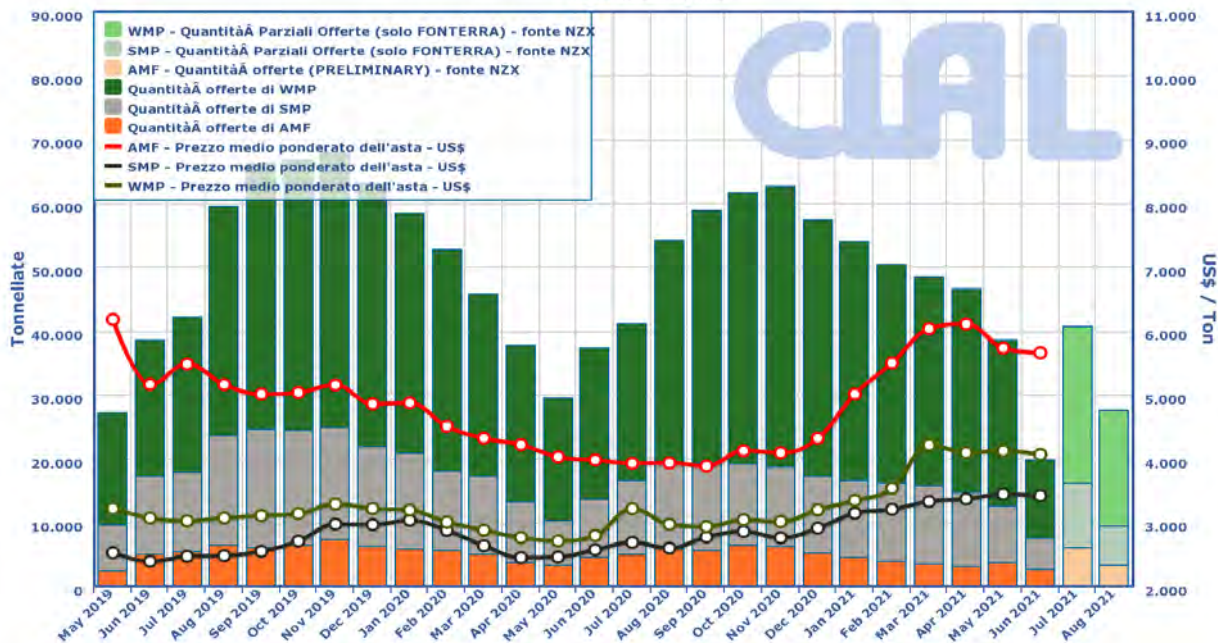
(Dal 01/05/12 sono presenti 6 contratti riferiti a 6 periodi di consegna mensile)

Fonte: GlobalDairyTrade



### GlobalDairyTrade: Quantità offerte e prezzi medi ponderati mensili di WMP, SMP e AMF

Fonte: GlobalDairyTrade



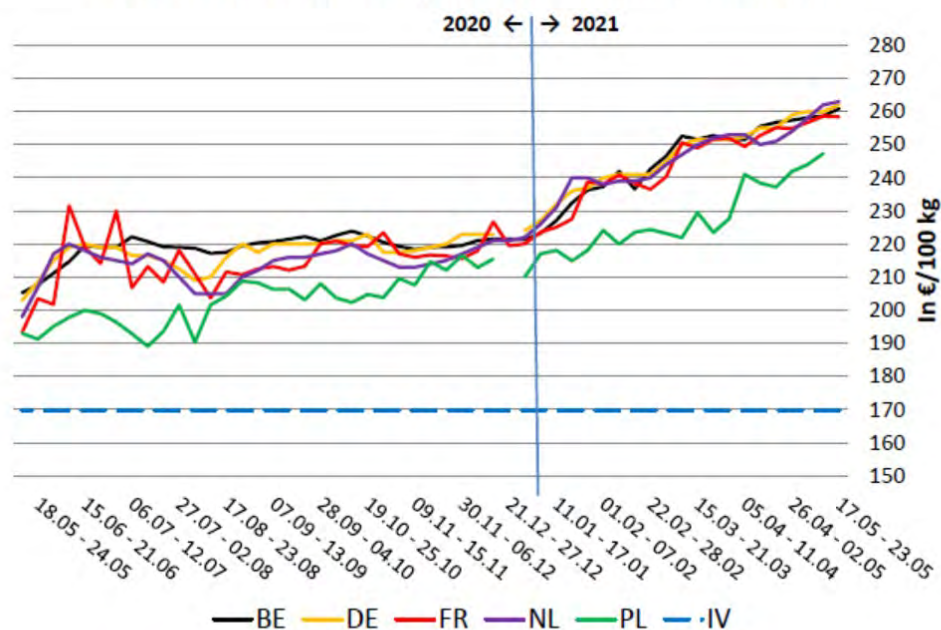
## PREZZI LATTE SCREMATO IN POLVERE

Nella tabella sottostante si possono osservare i prezzi settimanali (in €/100 kg) del latte scremato in polvere, sia destinato al consumo umano ("Food") che a quello animale ("Feed"), di Belgio, Germania, Francia e Paesi Bassi:

Week		BE	DE		FR	NL		PL	UE
		Food	Food	Feed	Food	Food	Feed	Food	
49	30.11 – 06.12.20	219,54	223,00	207,00	215,60	217,00	208,00	216,50	218,00
50	07.12 – 13.12.20	221,06	223,00	207,00	217,90	219,00	209,00	213,68	218,00
51	14.12 – 20.12.20	221,46	223,00	209,00	226,70	221,00	209,00	213,70	222,00
52	21.12 – 27.12.20	221,48			219,50	221,00	212,00		219,00
53	28.12 – 03.01.21	221,34	224,00	211,00	220,00	222,00	213,00	210,00	220,00
1	04.01 – 10.01.21	223,22	227,00	214,00	223,60	226,00	216,00	217,93	221,00
2	11.01 – 17.01.21	227,07	232,00	220,50	225,10	231,00	221,00	218,10	226,00
3	18.01 – 24.01.21	232,41	236,00	228,50	227,50	240,00	231,00	214,79	228,00
4	25.01 – 31.01.21	236,29	237,00	230,00	238,80	240,00	231,00	218,10	233,00
5	01.02 – 07.02.21	237,30	240,00	230,50	238,10	238,00	231,00	224,10	234,00
6	08.02 – 14.02.21	241,94	241,00	230,50	240,80	239,00	232,00	219,98	236,00
7	15.02 – 21.02.21	236,58	241,00	230,50	238,30	239,00	233,00	223,55	235,00
8	22.02 – 28.02.21	242,62	241,00	231,50	236,50	240,00	233,00	224,40	235,00
9	01.03 – 07.03.21	246,56	245,00	235,50	240,30	244,00	238,00	223,19	238,00
10	08.03 – 14.03.21	252,57	250,00	237,50	250,60	247,00	242,00	221,92	243,00
11	15.03 – 21.03.21	251,59	251,50	238,00	249,00	250,00	242,00	229,49	245,00
12	22.03 – 28.03.21	252,72	251,50	238,00	251,60	252,00	245,00	223,49	245,00
13	29.03 – 04.04.21	251,64	251,50	238,00	252,00	253,00	245,00	227,63	246,00
14	05.04 – 11.04.21	251,47	252,50	241,00	249,40	253,00	246,00	241,01	247,00
15	12.04 – 18.04.21	255,57	255,00	244,00	252,80	250,00	246,00	238,37	249,00
16	19.04 – 25.04.21	256,73	255,00	246,00	255,10	251,00	251,00	237,17	249,00
17	26.04 – 02.05.21	257,38	259,00	248,00	254,90	254,00	254,00	241,89	251,00
18	03.05 – 09.05.21	258,13	260,00	250,00	256,70	258,00	253,00	243,96	252,00
19	10.05 – 16.05.21	258,65	260,00	250,00	258,60	262,00	255,00	247,30	254,00
20	17.05 – 23.05.21	260,87	262,00	251,00	258,40	263,00	257,00		

NOTA BENE: in questa Tabella, la settimana e i prezzi si riferiscono alla settimana precedente quella della Quotazione ufficiale.

**2020-2021 Food SMP price quotations in some MS**



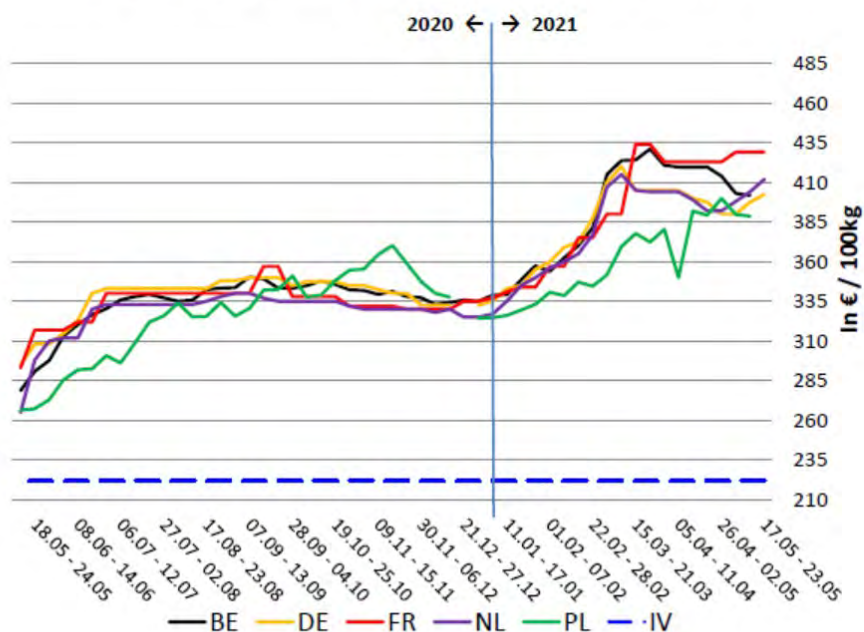
## PREZZI BURRO

Nella tabella sottostante si possono osservare i prezzi settimanali del burro di Belgio (BIRB), Germania (Kempten), Francia (Office de l'élevage), Paesi Bassi (Produktschap voor Zuivel) e Regno Unito (Rural Payment Agency):

Week	In €/100 kg	BE	DE	FR	NL	PL	UE
49	30.11 – 06.12.20	337,22	332,50	330,00	330,00	347,40	340,00
50	07.12 – 13.12.20	333,12	332,50	330,00	328,00	341,26	339,00
51	14.12 – 20.12.20	334,13	332,50	330,00	330,00	334,95	338,00
52	21.12 – 27.12.20	335,83		335,00	325,00		337,00
53	28.12 – 03.01.21	335,00	332,50	335,00	325,00	324,40	337,00
1	04.01 – 10.01.21	338,87	335,00	337,00	327,00	325,90	336,00
2	11.01 – 17.01.21	339,13	343,00	341,00	335,00	326,10	342,00
3	18.01 – 24.01.21	348,59	345,00	344,00	345,00	329,13	345,00
4	25.01 – 31.01.21	357,33	355,00	344,00	350,00	333,20	349,00
5	01.02 – 07.02.21	353,85	360,00	357,00	356,00	340,70	354,00
6	08.02 – 14.02.21	362,41	369,00	357,00	360,00	338,63	355,00
7	15.02 – 21.02.21	370,25	372,50	375,00	365,00	347,14	358,00
8	22.02 – 28.02.21	381,36	387,50	375,00	377,00	344,56	363,00
9	01.03 – 07.03.21	414,98	410,00	390,00	407,00	351,73	380,00
10	08.03 – 14.03.21	423,73	420,00	390,00	415,00	369,51	388,00
11	15.03 – 21.03.21	424,11	405,00	434,00	405,00	377,79	391,00
12	22.03 – 28.03.21	430,98	405,00	434,00	404,00	372,34	389,00
13	29.03 – 04.04.21	420,80	405,00	423,00	404,00	380,40	400,00
14	05.04 – 11.04.21	419,58	405,00	423,00	404,00	350,00	401,00
15	12.04 – 18.04.21	419,68	400,00	423,00	399,00	391,94	400,00
16	19.04 – 25.04.21	419,65	397,50	423,00	392,00	389,30	399,00
17	26.04 – 02.05.21	419,65	390,00	423,00	392,00	399,86	408,00
18	03.05 – 09.05.21	402,97	390,00	429,00	398,00	389,76	406,00
19	10.05 – 16.05.21	401,87	397,50	429,00	404,00	388,65	410,00
20	17.05 – 23.05.21		402,50	429,00	412,00		

NOTA BENE: in questa Tabella, la settimana e i prezzi si riferiscono alla settimana precedente quella della Quotazione ufficiale.

**2020-2021 Butter price quotations in some MS**



*PREZZI  
AGRICOLI*

*A cura di: Emanuela Denti*

# MILANO - Rilevazione del 31 Maggio 2021

FRANCO CASEIFICIO O MAGAZZINO DI STAGIONATURA, MERCE NUDA, CONTENUTO DI GRASSI SECONDO LA PRESCRIZIONE DI LEGGE PAGAMENTO IN CONTANTI – IVA ESCLUSA –

N.B. Le forme, se del caso, o le confezioni dei prodotti d'origine e tipici devono recare impresso il marchio dei rispettivi Consorzi di Tutela.

<b>FORMAGGI</b>		U.M.	24/05/2021	31/05/2021	VAR.
			Euro	Euro	
9	<b>parmigiano reggiano (scelto 01): per frazione di partita: stagionatura di 30 mesi e oltre</b>	Kg	12,75- 13,35	12,75- 13,35	
10	stagionatura da <b>24 mesi e oltre</b>	Kg	12,25 – 12,75	12,25 – 12,75	
21	stagionatura di <b>18 mesi e oltre</b>	Kg	11,60 – 11,80	11,60 – 11,80	
22	stagionatura minima di <b>12 mesi</b> per lotto/lotti da produttore	Kg	10,00 – 10,40	10,00 – 10,40	
28	<b>grana padano (scelto 01): per frazione di partita: riserva 20 mesi e oltre</b>	Kg	9,20 – 9,50	9,20 – 9,50	
29	stagionatura di 16 mesi e oltre	Kg	8,35 – 8,70	8,35 – 8,70	
40	stagionatura di 9 mesi da produttore	Kg	7,00 – 7,15	7,00 – 7,15	
41	stagionatura 60-90 gg. fuori sale	Kg	5,90 – 6,05	5,90 – 6,05	
50	<b>provolone valpadana: fino a 3 mesi di stagionatura</b>	Kg	5,75 – 5,90	5,75 – 5,90	
60	oltre 3 mesi di stagionatura	Kg	6,00 – 6,25	6,00 – 6,25	
65	<b>pecorino romano: stagionatura di 5 mesi e oltre da produttore</b>	Kg	8,45 – 8,65	8,45 – 8,65	
70	<b>asiago: d'allevato con stagionatura minima 90 gg.</b>	Kg	6,05 – 6,35	6,05 – 6,35	
80	pressato fresco	Kg	5,15 – 5,45	5,15 – 5,45	
90	<b>gorgonzola: maturo dolce</b>	Kg	5,60 – 5,90	5,60 – 5,90	
100	maturo piccante	Kg	6,60 – 6,90	6,60 – 6,90	
110	<b>Italico: prodotto fresco</b>	Kg	4,20 – 4,30	4,20 – 4,30	
120	prodotto maturo	Kg	5,00 – 5,30	5,00 – 5,30	
140	<b>taleggio: prodotto fresco fuori sale</b>	Kg	4,65 – 4,85	4,65 – 4,85	
150	prodotto maturo	Kg	5,40 – 5,80	5,40 – 5,80	
160	<b>quartiolo lombardo</b>	Kg	4,90 – 5,10	4,90 – 5,10	
170	<b>crecenza matura</b>	Kg	4,10 – 4,35	4,10 – 4,35	
180	<b>mozzarella di latte vaccino confezione (125 gr. Circa)</b>	Kg	4,45 – 4,55	4,45 – 4,55	
190	<b>mascarpone</b>	Kg	4,00 – 4,25	4,00 – 4,25	
191	<b>siero di latte raffreddato per uso industriale</b>	1000 Kg	23,50 – 24,50	23,50 – 24,50	
192	<b>siero di latte per uso zootecnico</b>	1000 Kg	5,50 – 6,50	5,50 – 6,50	

\*\*\*\*\*

FRANCO PARTENZA, PAGAMENTO IN CONTANTI - IVA ESCLUSA - Rilevazione settimanale sulla piazza di Milano

<b>BURRO E CREMA DI LATTE</b>		U.M.	24/05/2021	31/05/2021	VAR.
			Euro	Euro	
11	burro pastorizzato (al netto dei premi quali quantitativi, oneri trasporti, provvigioni)	Kg	2,25	<b>2,30</b>	<b>+0,05</b>
20	burro prodotto con crema di latte sottoposta a centrifugazione e pastorizzazione (secondo <b>Regolamento CE n. 1234/07</b> )	Kg	3,85	<b>3,90</b>	<b>+0,05</b>
30	burro di centrifuga	Kg	4,00	<b>4,05</b>	<b>+0,05</b>
32	zangolato di creme fresche per la burrificazione (al netto dei premi quali quantitativi, oneri trasporti, provvigioni)	Kg	2,05	<b>2,10</b>	<b>+0,05</b>
40	<b>crema di latte (40% di sostanza grassa)</b>	Kg	2,00	<b>2,08</b>	<b>+0,08</b>
41	<b>crema da latte italiano (40% di sostanza grassa)</b>	Kg	2,00	<b>2,08</b>	<b>+0,08</b>

\*\*\*\*\*

<b>LATTE SPOT E PRODOTTI CASEARI</b>		U.M.	24/05/2021	31/05/2021	
			Euro	Euro	
	<b>latte spot</b>				
10	latte nazionale crudo	1000 Kg	345 - 355	<b>350 - 360</b>	<b>+5/+5</b>
	<b>latte estero pastorizzato 3,6% di grasso peso volume f.co arrivo pagamento 60 gg. IVA escl.</b>				
11	latte bovino biologico	1000 Kg	495 - 505	495 - <b>510</b>	Inv./+5
21	francese	1000 Kg	335 - 345	335 - <b>350</b>	Inv./+5
22	tedesco	1000 Kg	355 - 365	355 - <b>370</b>	Inv./+5
25	latte estero scremato 0,03	1000 Kg	185 – 195	185 – 195	Inv./Inv.

**BORSA MERCI DI MODENA - Rilevazioni di Lunedì 31 Maggio 2021 -**

Denominazione e qualità delle merci	U.M.	Min EURO	Max EURO	Var.	Fase di scambio, condizione di vendita ed altre note
<u>Zangolato di creme fresche per burrificazione della provincia di Modena, destinato ad ulteriore lavorazione, raffreddato e conservato a temperatura inferiore a 4°C, materia grassa min 82%, residuo secco magro max 2%, acidità max 1%</u>	Kg.		1,65	+0,05	Prezzo alla produzione, franco caseificio. Prezzo unico. Note: Dal 06/02/12 adeguamento tecnico del prezzo; vedi n. (8) fondo listino
Formaggio Parmigiano-Reggiano: qualità: scelto +12% fra 0-1 quantità: circa 1000 forme circa: produzione minimo 30 mesi e oltre	Kg.	12,45	13,15	=	Prezzo franco magazzino venditore. Note: Adeguamento tecnico del prezzo
Formaggio Parmigiano-Reggiano: qualità: scelto +12% fra 0-1 quantità: circa 1000 forme circa, produzione minimo 24 mesi e oltre	Kg.	11,80	12,40	=	Prezzo franco magazzino venditore. Note: Adeguamento tecnico del prezzo
Formaggio Parmigiano-Reggiano: qualità: scelto +12% fra 0-1 quantità: circa 1000 forme circa, produzione minimo 18 mesi e oltre	Kg.	11,00	11,60	=	Prezzo franco magazzino venditore. Note: Adeguamento tecnico del prezzo
Formaggio Parmigiano-Reggiano: qualità: scelto +12% fra 0-1 quantità: circa 1000 forme circa, produzione minimo 15 mesi e oltre	Kg.	10,70	11,00	=	Prezzo franco magazzino venditore. Note: Adeguamento tecnico del prezzo
Formaggio Parmigiano-Reggiano: qualità: scelto +12% fra 0-1 quantità: circa 1000 forme circa, lotto/i di produzione minima 12 mesi e oltre da caseificio produttore	Kg.	10,20	10,50	=	Prezzo franco magazzino venditore. Note: Adeguamento tecnico del prezzo

**BORSA MERCI DI NOVARA - Rilevazioni di Lunedì 31 Maggio 2021 -**

Franco caseificio, merce nuda, contenuto dei grassi secondo la prescrizione di legge, I.V.A. esclusa al kg.  
Le forme di gorgonzola devono recare impresso il marchio del Consorzio di tutela.

PRODOTTO				Var.
		Min.	Max.	
Zangolato di creme fresche per la burrificazione (prezzo medio)	€/kg	1,95		=
Burro pastorizzato (prezzo medio)	€/kg	2,15		=
Gorgonzola piccante maturo	€/kg	6,95	7,25	=
Gorgonzola dolce maturo	€/kg	5,95	6,25	=
Siero di gorgonzola freddo franco caseificio	€/100 lt	22,00		=

\*la quotazione del siero dal 3 maggio 2021 passa da euro/100 litri a euro /1000 kg utilizzando il coefficiente di conversione 1,027.

**BORSA MERCI DI VERONA - Rilevazioni di Lunedì 31 Maggio 2021 -**

<b>PRODOTTI CASEARI</b>	<b>U.M.</b>	<b>Min EURO</b>	<b>Max EURO</b>	<b>Var.</b>
<u>Siero di latte (residuo secco totale 5 - 6% - prezzo franco partenza - I.V.A. escl.)</u>				
Per uso zootecnico	Ton.	9,50	10,50	Inv.
Per uso industriale	Ton.	22,00	23,00	Inv.
<b>FORMAGGI</b> per merce nuda, franco caseificio o magazzino di stagionatura, con un contenuto di grassi secondo le prescrizioni di legge, a pronta consegna e pagamento.				
Grana Padano - "Formaggio fuori sale" atto a divenire Grana Padano	Kg.	5,60	5,70	Inv.
Grana Padano DOP - Stagionato 10/12 mesi	Kg.	7,00	7,10	Inv.
Grana Padano DOP - Stagionato oltre 15 mesi	Kg.	8,05	8,40	Inv.
Grana Padano DOP - Stagionato oltre 20 mesi	Kg.	8,95	9,10	Inv.
Provolone Valpadana DOP – Merce fresca	Kg.	4,70	4,80	Inv.
Provolone Valpadana – Stagionatura oltre 3 mesi	Kg.	4,90	5,00	Inv.
Monte Veronese DOP – A latte intero	Kg.	4,80	5,00	Inv.
Monte Veronese DOP – D'allevato fresco	Kg.	5,75	5,85	Inv.
Monte Veronese DOP – Mezzano	Kg.	6,50	6,60	Inv.
Monte Veronese DOP - Vecchio	Kg.	8,70	8,80	Inv.
<b>LATTE SPOT - in cisterna - franco arrivo</b>				
Latte Spot Nazionale crudo	Ton.	355	365	Inv.
Latte Estero di provenienza Germania - Austria	Ton.	355	365	Inv.
Latte Magro Pastorizzato tipo 0,03 M.G	Ton.	185	195	Inv.
Panna di centrifuga 40% M.G. (nazionale)	Ton.	<b>1970</b>	<b>2070</b>	<b>+20/+20</b>
Panna di centrifuga 40% M.G. (U.E.)	Ton.	<b>1970</b>	<b>2020</b>	<b>+30/+30</b>

**BORSA MERCI DI REGGIO EMILIA - Rilevazioni di Martedì 1 Giugno 2021 -**

I prezzi si intendono al netto di qualsiasi imposta per merce franco Reggio Emilia salvo speciali indicazioni.

<b>Denominazione e qualità merci</b>	<b>U.M.</b>	<b>Min.</b>	<b>Max.</b>	<b>Var. Min.</b>	<b>Var. Max.</b>
<b>ATRI LATTICINI - Prezzo alla produzione. Si informa che dal 1° febbraio 2012 le borse Merci delle Camere di Commercio di Modena, Reggio Emilia e Parma hanno proceduto ad un adeguamento tecnico della quotazione dello zangolato mediante un recupero di € 0,35/Kg dell'ammontare del premio riconosciuto al produttore</b>					
Zangolato di creme fresche per la burrificazione della provincia di Reggio Emilia, destinato ad ulteriore lavorazione, raffreddato e conservato a temperatura inferiore a 4°C, materia grassa min. 82%, residuo				<b>+0,05</b>	<b>+0,05</b>



secco magro max. 2%, acidità max. 1%	Kg	1,70	1,70		
Siero (franco caseificio)	100 Kg	0,15	0,35	=	=
<b>FORMAGGIO PARMIGIANO-REGGIANO</b> qualità: scelto + 12% fra 0-1 per lotti di partita					
Produzione minimo 30 mesi e oltre	Kg	12,65	13,40	=	=
Produzione minimo 24 mesi e oltre	Kg	11,55	12,40	=	=
Produzione minimo 18 mesi e oltre	Kg	10,95	11,45	=	=
Produzione minimo 15 mesi e oltre	Kg	10,55	10,65	=	=
Lotto/i di produzione minima 12 mesi e oltre (da caseificio produttore)	Kg	10,05	10,40	=	=

---

**BORSA MERCI DI MANTOVA - Rilevazioni di Giovedì 3 Giugno 2021**

PRODOTTO (kg)		MIN	MAX	Var.
Burro	Zangolato di creme fresche	2,100		+0,050
	Mantovano pastorizzato	2,300		+0,050
	Burro mantovano fresco CEE	3,900		+0,050
Siero di latte raffreddato per uso industriale	1000 kg	23,000	24,000	=
Siero di latte per uso zootecnico	1000 kg	4,000	4,500	=
Grana Padano (1)	Stagionatura 10 mesi	7,000	7,100	=
	Stagionatura 14 mesi	8,500	8,650	=
	Stagionatura 20 mesi	9,300	9,450	=
	<u>Stagionatura tra i 60 e i 90 giorni fuori sale (con bollo provvisorio di origine del Grana Padano)</u>	5,900	5,950	=
Parmigiano Reggiano (2)	Stagionatura 12 mesi	10,100	10,350	=
	Stagionatura fino a 18 mesi	11,200	11,600	=
	Stagionatura fino a 24 mesi	12,150	12,450	=
	Stagionatura fino a 30 mesi	12,650	13,100	=

---

**BORSA MERCI DI BRESCIA - Rilevazioni di Giovedì 3 Giugno 2021 -**

PRODOTTO (kg)		MIN	MAX	Var.
<b>Burro</b> <sup>(1)</sup>	1 <sup>a</sup> qualità (affioramento)	3,54	3,54	+0,05/+0,05
	2 <sup>a</sup> qualità (siero)	2,97	2,97	+0,05/+0,05
Siero di latte scremato (compresa scotta)		0,31	0,32	=
<b>FORMAGGI:</b> <sup>(2)</sup>				
Grana Padano	Merce fresca 2/3 mesi fuori sale <sup>(4)</sup>	5,92	6,07	=
	Stag. da 9 mesi	7,01	7,16	=
	Stag. da 12 a 15 mesi <sup>(3)</sup>	8,40	8,64	=

	Riserva oltre 20 mesi	9,25	9,45	=
Provolone Valpadana	Stag. fino a 3 mesi	5,80	5,90	=
	Stag. oltre i 5 mesi	6,05	6,25	=
Taleggio tipico	Fresco fuori salamoia	4,70	4,85	=
Italico	Fresco fuori salamoia	4,30	4,40	=
Robiola (formaggella bresciana)	Fuori sale	4,57	4,67	=
Crescenza latte intero	Fresca fuori sale	4,34	4,44	=
Gorgonzola fresco	Fresco	4,35	4,50	=
Quartirolo lombardo		5,00	5,10	=
Latte Spot italiano (franco partenza)		<b>0,350</b>	<b>0,360</b>	+0,008/+0,010

- (1) merce resa al caseificio in panoni
- (2) Contratti tra produttori e grossisti, merce nuda, posta al caseificio, salvo diversa indicazione
- (3) da produttore a stagionatore, franco luogo di stagionatura
- (4) con bollo provvisorio di origine del Grana Padano – in partite contrattate a numero con esclusione dello scarto

---

**BORSA MERCI DI PARMA - Rilevazioni di Venerdì 4 Giugno 2021 -**

DENOMINAZIONE E QUALITA'	Variazione	Min.	Max.
		€/kg	
<b>ZANGOLATO DI CREME FRESCHE PER BURRIFICAZIONE</b> della provincia di Parma, destinato ad ulteriore lavorazione, raffreddato e conservato a temperatura inferiore a 4° C, materia grassa minima 82%, residuo secco magro max 2%, acidità max 1%.	+0,050		<b>1,700</b>
<b>SIERO DI LATTE</b> (€/100 kg)			
Residuo della lavorazione del formaggio grana, per uso zootecnico, franco caseificio	=	2,100	2,200
Raffreddato, per uso industriale, franco caseificio	=	9,200	10,000
<b>FORMAGGIO PARMIGIANO-REGGIANO</b> qualità scelto 12% fra 0-1 per lotti di partita <b>Produzione minimo 30 mesi e oltre</b>	+0,100/+0,100	<b>12,450</b>	<b>13,250</b>
<b>FORMAGGIO PARMIGIANO-REGGIANO</b> qualità scelto 12% fra 0-1 per lotti di partita <b>Produzione minimo 24 mesi e oltre</b>	+0,100/+0,100	<b>11,800</b>	<b>12,450</b>
<b>FORMAGGIO PARMIGIANO-REGGIANO</b> qualità scelto 12% fra 0-1 per lotti di partita <b>Produzione minimo 18 mesi e oltre</b>	+0,100/+0,100	<b>11,100</b>	<b>11,700</b>
<b>FORMAGGIO PARMIGIANO-REGGIANO</b> qualità scelto 12% fra 0-1 per lotti di partita <b>Produzione minimo 15 mesi e oltre</b>	=	10,500	10,800
<b>FORMAGGIO PARMIGIANO-REGGIANO</b> qualità scelto 12% fra 0-1 per lotti di partita <b>Lotto/i di produzione minima 12 mesi e oltre (caseificio produttore)</b>	=	10,100	10,400