



# ASSOCASEARI

ASSOCIAZIONE COMMERCIO PRODOTTI LATTIERO - CASEARI

## Servizio informativo N° 5/2021 del 5 Febbraio 2021 - RISERVATO AGLI ASSOCIATI -

### NORME E NOTIZIE

<b>MERCATO LATTIERO-CASEARIO</b> - Andamento settimanale	<b>PAG. 02</b>
<b>MERCATO AGROALIMENTARE</b> - La marca del distributore è sempre più green. I dati dell'Osservatorio Immagino di Gs1 Italy-Nielsen: <a href="http://www.alimentando.info">www.alimentando.info</a>	<b>PAG. 03</b>
<b>MERCATO AGROALIMENTARE</b> - Studio della Commissione europea sugli ostacoli agli approvvigionamenti fra gli stati all'interno del mercato interno	<b>PAG. 03</b>
<b>SCAMBI UE/PAESI TERZI</b> - Parlamento UE, richiesta l'inclusione di clausole sui "sistemi alimentari sostenibili" nei prossimi accordi di libero scambio	<b>PAG. 04</b>
<b>GERMANIA</b> - La superficie biologica cresce del 9,6%: <a href="http://www.alimentando.info">www.alimentando.info</a>	<b>PAG. 04</b>
<b>REGNO UNITO</b> - Richiesta di adesione al CPTPP	<b>PAG. 04</b>
<b>SCAMBI UE/GIAPPONE</b> - Riorganizzazione del contingente dei formaggi (TRQ-25)	<b>PAG. 04</b>
<b>FORMAGGI D.O.P. E I.G.P.</b> - Agli europei piace il formaggio made in Italy, nel 2020 acquistato da 7 consumatori su 10: <a href="http://www.alimentando.info">www.alimentando.info</a>	<b>PAG. 05</b>
<b>FORMAGGI D.O.P. - "GRANA PADANO"</b> - Berni, retail Italia: «Nel 2020 cresciuto del 6,4%»: <a href="http://www.granapadano.it">www.granapadano.it</a>	<b>PAG. 05</b>
<b>FORMAGGI D.O.P. - "GORGONZOLA"</b> - Nel 2020 prodotti oltre 5 milioni di forme: <a href="http://www.alimentando.info">www.alimentando.info</a>	<b>PAG. 06</b>
<b>FORMAGGI D.O.P. - "PROVOLONE VALPADANA"</b> - Il Consorzio tutela lancia un bando di gara per assegnare la comunicazione in Italia: <a href="http://www.alimentando.info">www.alimentando.info</a>	<b>PAG. 07</b>
<b>FORMAGGI D.O.P. - "ASIAGO"</b> - Nel 2020 crescita responsabile: <a href="http://www.asiagocheese.it">www.asiagocheese.it</a>	<b>PAG. 07</b>
<b>FORMAGGI D.O.P. - "MONTASIO"</b> - Il Consorzio aderisce al marchio 'Io Sono Fvg': <a href="http://www.alimentando.info">www.alimentando.info</a>	<b>PAG. 08</b>
<b>FIERE ED EVENTI</b> - Webinar "E-commerce dal punto di vista fiscale" - 18 febbraio 2021	<b>PAG. 08</b>
<b>FIERE ED EVENTI</b> - Rimandata Cibus, si terrà dal 31 agosto al 3 settembre: <a href="http://www.alimentando.info">www.alimentando.info</a>	<b>PAG. 08</b>
<b>MERCATO AGROALIMENTARE E LATTIERO-CASEARIO</b> - Le news di Formaggi&Consumi dal 30 gennaio al 5 febbraio 2021	<b>PAG. 09</b>
<b>MERCATO LATTIERO-CASEARIO</b> - Asta Global Dairy Trade del 02/02/21	<b>PAG. 11</b>
<b>LATTE SCREMATO IN POLVERE</b> - Prezzi, settimana dal 25 al 31 gennaio 2021: Eucolait	<b>PAG. 14</b>
<b>BURRO</b> - Prezzi, settimana dal 25 al 31 gennaio 2021: Eucolait	<b>PAG. 15</b>
<b>MERCATO LATTIERO-CASEARIO</b> - News Mercati Lattiero caseari - Settimana n. 4 dal 25 al 31 gennaio 2021: Ismea	<b>PAG. 16</b>
<b>PREZZI</b> - Rilevazioni delle Camere di Commercio dal 1° al 5 febbraio 2021	<b>PAG. 23</b>

\*\*\*\*\*

## NOTIZIE DELLA SETTIMANA

\*\*\*\*\*

### 1. IL MERCATO AGROALIMENTARE E LATTIERO-CASEARIO

#### IL MERCATO LATTIERO-CASEARIO QUESTA SETTIMANA – A cura di Lorenzo Petrilli ed Emanuela Denti -

Anche questa una settimana all'insegna dell'aumento dei prezzi.

- Sul mercato nazionale, il **latte** crudo viene trattato tra 0,37-0,38 €/kg. Lo scremato resta intorno a 0,245 €/kg. In buona vista e con ottima domanda la **crema** che viene trattata tra 1,65 e 1,70 €/kg. I prezzi sono intesi franco partenza.

Sul mercato estero, latte crudo trattato tra 0,38 e 0,40 €/kg a seconda dell'origine, con pochissima offerta. Il latte scremato, malgrado qualche tentativo di aumento a inizio settimana, si è poi posizionato a livelli compresi tra 0,25 e 0,26 €/kg. Incredibile la panna che continua il suo rialzo e viene oggi offerta a prezzi tra 1,75 e in qualche caso 1,80 €/kg. I prezzi sono intesi reso Nord Italia.

- Questa settimana bollettini del **burro** assolutamente discordanti tra loro, con Kempten che sale di € 0,13 sul minimo e di € 0,07 sul massimo, rispettivamente 3,53 e 3,57 €/kg. Tra l'altro è difficile trovare nel passato un listino con una differenza di soli € 0,04 tra minimo e massimo. L'Olanda sale di € 0,05 e si porta a 3,50 €/kg. La Francia, che ogni tanto perde il passo, resta invariata a 3,44 €/kg. Il prezzo medio di questa settimana dei tre Paesi che prendiamo in considerazione è 3,497 €/kg.

Il mercato è sempre più rapido dei bollettini nel crescere e lo conferma anche questa settimana dove ormai le richieste sono intorno a 3,70 €/kg partenza.

Il continuo aumento dei prezzi, oltre ad essere dovuto alla scarsità e al conseguente aumento dei prezzi della crema, è anche frutto delle continue richieste che arrivano da Paesi terzi.

- **Latte in polvere:** sul bollettino tedesco si registrano ulteriori lievi aumenti, ma anche in Francia, con aumenti più importanti essendo rimasta indietro nelle settimane precedenti; invece completamente invariati sull'olandese lo scremato sia alimentare che zootecnico, in aumento l'intero.

Il mercato però segna il passo con contratti fatti sul secondo trimestre a prezzi più bassi di settimana scorsa. Il riposizionamento nel mercato a livelli più ragionevoli, causato in parte da un troppo rapido aumento, è anche dovuto al fatto che si preferisca produrre e vendere la crema, oggi ben valorizzata, e il latte scremato non ha altro destino che la sprayzzazione. Sicuramente sulle quotazioni dello scremato pesa anche il fatto che la merce statunitense oggi costi meno di quella comunitaria, limitandone le esportazioni.

- Per ora continua l'aumento delle quotazioni del **siero in polvere** sul bollettino tedesco; anche il francese sale di molto e si porta alla media del tedesco dopo essere rimasto fermo nelle settimane precedenti. L'olandese forse aveva esagerato negli aumenti di settimana scorsa e cala allineandosi ai livelli degli altri due.

- Le quotazioni nazionali dei **formaggi** restano stabili anche questa settimana.

Quotazioni medie UE in calo per l'Edamer a 3,10 €/kg e il Gouda a 3,15 €/kg, in aumento per l'Emmentaler a 4,96 €/kg e invariate per il Cheddar a 3,08 €/kg.

NB: I prezzi pubblicati devono essere considerati solo indicativi di una tendenza di mercato, rispetto le settimane precedenti, e non in valore assoluto.

	Week 5	Week 4	Week 3	Week 2
BURRO (D)	3,53 – 3,57	3,40 – 3,50	3,38 – 3,48	3,30 – 3,40
BURRO IMPACCHETTATO 250 GR (D)	3,24 – 3,60	3,24 – 3,50	3,24 – 3,50	3,24 – 4,00
BURRO (F)	3,44	3,44	3,41	3,37
BURRO (NL)	3,50	3,45	3,35	3,27
SMP USO ALIMENTARE (D)	2340 – 2400	2320 – 2400	2270 – 2370	2220 – 2320
SMP USO ALIMENTARE (F)	2390	2275	2250	2240
SMP USO ALIMENTARE (NL)	2400	2400	2310	2260
SMP USO ZOOTECNICO (D)	2290 – 2310	2270 – 2300	2180 – 2230	2130 – 2150
SMP USO ZOOTECNICO (NL)	2310	2310	2210	2160
WMP (D)	2850 – 2980	2820 – 2920	2760 – 2860	2730 – 2830
WMP (F)	2870	2720	2740	2600
WMP (NL)	2870	2850	2790	2790
SIERO IN POLVERE USO ALIMENTARE (D)	900-960	890-920	880-910	850-880
SIERO IN POLVERE USO ZOOTECNICO (D)	900-930	880-910	850-870	810-830
SIERO IN POLVERE USO ZOOTECNICO (F)	910	770	770	790
SIERO IN POLVERE USO ZOOTECNICO (NL)	910	930	870	830

#### Import Giappone

Le importazioni giapponesi di prodotti lattiero-caseari nel 2020 sono diminuite rispetto al 2019; a dicembre, invece, sono migliorate quelle di formaggio mentre sono calate quelle degli altri latticini. Le perdite nell'import di formaggio lo scorso anno (-4%) hanno interessato la maggior parte dei fornitori ad eccezione della UE (+9%), leader in questo mercato (41% delle quote) favorita dall'accordo di libero scambio. A fronte di un forte 2019 e delle elevate scorte domestiche, le importazioni di burro sono diminuite quasi ogni mese del 2020, causando una perdita annuale del 26% rispetto al 2019. Dopo i grandi volumi di SMP importati nel 2017, i quantitativi sono calati ogni anno e nel 2020 hanno segnato -18%; i principali fornitori ora sono gli Stati Uniti (+111% 2020/2019).

#### Export Nuova Zelanda

Dopo un novembre forte, le esportazioni neozelandesi sono diminuite a dicembre tranne che per il formaggio. Le spedizioni di WMP verso le principali destinazioni nel 2020 sono leggermente al di sotto dei livelli record del 2019 (-4%), ma da inizio stagione sono state molto forti (+6%). Nel 2020, sono leggermente diminuite le esportazioni verso i Paesi MENA e del Sud-est asiatico, ma sono aumentate quelle verso la Cina (+3%). L'export di formaggio è aumentato per il secondo mese consecutivo (+13% dic.'20/dic.'19), migliorando il quadro del 2020 (-2%); le principali destinazioni, Corea del Sud, Cina e Cile, hanno aumentato gli acquisti, tuttavia non hanno compensato completamente il calo della domanda dei Paesi MENA, Australia e Giappone. Per quanto riguarda il burro, la Cina è responsabile del calo a dicembre, mentre i Paesi MENA delle perdite nel 2020 (-40%).

## LA MARCA DEL DISTRIBUTORE È SEMPRE PIÙ GREEN. I DATI DELL'OSSERVATORIO IMMAGINO DI GS1 ITALY-NIELSEN

(04/02/21) Nell'ultimo anno, circa 6407 referenze private label hanno esibito sulla confezione un claim relativo al mondo della sostenibilità. E' quanto emerge dall'Osservatorio Immagino, realizzato da Gs1 Italy in collaborazione con Nielsen.

Nell'arco di 12 mesi le vendite sono aumentate del +10,2%, generando un fatturato di oltre 1,7 miliardi di euro. Ma l'offerta dei prodotti a sfondo green incide solo per il 22,8% sull'intero comparto Mdd.



Partendo da un campione di 115mila elementi, l'Osservatorio si è focalizzato sui prodotti a marca commerciale, individuando quattro diverse categorie in base al tipo di *claim* presente sull'etichetta. Il paniere più rilevante è quello proveniente da agricoltura o allevamento sostenibile, con un'incidenza del 32,6% sul settore e con una crescita annua a valore di +12,3%. Al secondo posto le referenze realizzate nel rispetto della responsabilità sociale (che incide per il 22,3%) e, in modo particolare, i prodotti con certificazione Fsc (+14% di vendite annue) e il Fairtrade (+7%). Segue l'attenzione alla gestione sostenibile delle risorse.

Tra le indicazioni che registrano un maggior incremento della domanda emergono un minor utilizzo della plastica (+43,1%) e le diciture 'compostabile' (+35,1%) e 'biodegradabile' (+26,5%). L'ultimo paniere, cresciuto del +5,3% nell'ultimo anno, è quello relativo alle referenze che rispettano gli animali e che mostrano l'iscrizione '*Friend of the sea*' e '*Cruelty free*'.

[Da [www.alimentando.info](http://www.alimentando.info)]

## 2. IL MONDO DELL'IMPORT-EXPORT

### STUDIO DELLA COMMISSIONE EUROPEA SUGLI OSTACOLI AGLI APPROVVIGIONAMENTI FRA GLI STATI ALL'INTERNO DEL MERCATO INTERNO

(03/02/21) La Commissione Europea, nell'ultima riunione del Consiglio Competitività tenutasi il 1° febbraio scorso, ha presentato uno studio che si concentra in particolare sui vincoli territoriali dell'offerta, ovvero nella catena di approvvigionamento che può interessare direttamente dettaglianti e/o grossisti.

Dallo Studio risulta che non emergono particolari criticità per l'Italia, mentre Austria e il Belgio sarebbero i paesi in cui questi vincoli si verificano più frequentemente.



Dallo studio emerge in particolare che il problema delle restrizioni territoriali (TSC) è particolarmente avvertito proprio dai grandi operatori commerciali. Sono i più grandi, infatti, il più delle volte riferiscono di essere influenzati dai TSC, mentre i rivenditori più piccoli spesso si affidano a catene di approvvigionamento locali e avvertono molto meno questo problema.

Gli ostacoli di natura regolamentare più importanti e diffusi, in base ai feedback ricevuti dagli *stakeholder*, sono quelli relativi alla regolamentazione in materia di etichettatura, su cui lo studio si sofferma quindi in via principale. Dallo studio, infatti, emerge che l'etichettatura nazionale e i requisiti linguistici rappresentano a livello normativo le tematiche che più di tutte incidono sui flussi dei prodotti

transfrontalieri.

## **PARLAMENTO UE: RICHIESTA L'INCLUSIONE DI CLAUSOLE SUI "SISTEMI ALIMENTARI SOSTENIBILI" NEI PROSSIMI ACCORDI DI LIBERO SCAMBIO**

(03/02/21) La INTA, Commissione per il commercio internazionale del Parlamento europeo, ha invitato la Commissione UE a includere clausole sui "sistemi alimentari sostenibili" nei prossimi accordi di libero scambio con i Paesi terzi. La DG Santé ha risposto che sta già lavorando in questo senso, nel rispetto delle regole WTO.



Data l'ambiziosa portata del F2F, la competitività comunitaria a livello mondiale potrebbe essere influenzata dal rafforzamento degli standard ambientali dei produttori UE. In qualità di principale importatore ed esportatore mondiale di prodotti agroalimentari, la UE si trova in una buona posizione per richiedere standard simili ai partner commerciali (reciprocità).

## **GERMANIA: LA SUPERFICIE BIOLOGICA CRESCE DEL 9,6%**

(02/02/21) Secondo le stime, la superficie biologica in Germania è aumentata del 69%, toccando gli 1,6 milioni di ettari nel 2020. La quota di terreni sulla superficie totale utilizzata per l'agricoltura è così passata dal 5,6% al 9,6%.

Nel 2020 poco meno di 26.400 aziende (cioè il 10% del totale) hanno operato secondo le regole dell'agricoltura biologica. Aumentando di circa 9.900 unità (+60%) rispetto al 2010.

Positivo anche l'allevamento: il numero di aziende è cresciuto del 43% fino a circa 17.500 unità negli ultimi dieci anni.

Queste realtà rappresentano il 10% di tutti gli allevamenti. Più nello specifico, l'8% di tutto il bestiame in Germania è tenuto in modo biologico, il pollame tocca il 5% e i maiali poco meno dell'1%.



[Da [www.alimentando.info](http://www.alimentando.info)]

## **IL REGNO UNITO CHIEDE DI ADERIRE AL CPTPP**

(03/02/21) Il Regno Unito, ad un anno dalla Brexit, ha presentato la domanda per aderire al CPTP (*Comprehensive and Progressive Agreement for Trans-Pacific Partnership*), attualmente composto da Canada, Messico, Cile, Perù, Australia, Nuova Zelanda, Giappone, Malesia, Brunei, Singapore e Vietnam.



Inoltre, questa settimana si terrà il terzo round di colloqui bilaterali tra Regno Unito e Nuova Zelanda.

## **ACCORDO UE-GIAPPONE: RIORGANIZZAZIONE DEL CONTINGENTE DEI FORMAGGI (TRQ-25)**



(03/02/21) Il MAFF in Giappone ha reso noti i risultati finali dei round di domande dei contingenti tariffari dell'UE per l'anno fiscale 2020 (l'ultimo round di dicembre comprendeva i volumi che erano stati restituiti). Dato il tasso di utilizzo relativamente basso (65% per tutto l'anno) del TRQ-25 (formaggi molli, freschi e erborinati), il MAFF ha informato la Commissione UE che cambierà alcuni aspetti della gestione di questo contingente.



Un annuncio ufficiale sulle modifiche arriverà la prossima settimana; la Commissione, tuttavia, ha dato alcune informazioni:

- il secondo periodo per la presentazione delle domande per accedere al contingente è previsto a giugno 2021 (anziché a settembre)
- il terzo periodo per la presentazione delle domande per accedere al contingente è previsto a settembre 2021 (anziché a dicembre)
- il termine per la restituzione dei volumi assegnati (non utilizzati) è previsto per maggio, anziché novembre
- è prevista anche l'introduzione di un metodo di assegnazione basato sulla quota di utilizzo dell'anno fiscale precedente (1° aprile 2020-31 marzo 2021).

### **3. IL MONDO DEI FORMAGGI E DEI PRODOTTI LATTIERO-CASEARI**

#### **AGLI EUROPEI PIACE IL FORMAGGIO MADE IN ITALY: NEL 2020 ACQUISTATO DA 7 CONSUMATORI SU 10**

(05/02/21) I formaggi italiani piacciono in Europa. Nel 2020, infatti, sono stati acquistati, almeno una volta, da più di 7 consumatori europei su 10. Il dato, che dimostra la resilienza del comparto caseario italiano, emerge da una ricerca Nomisma per conto di Afidop, l'associazione dei consorzi dei formaggi Dop.



L'indagine è stata realizzata nei primi cinque mercati europei: Francia, Regno Unito, Germania, Spagna e Svizzera. Che rappresentano il 55% dell'intero export caseario italiano.

Dalla ricerca emerge che gli elementi chiave, che hanno spinto i consumatori agli acquisti, sono il *brand*, l'origine nazionale e la presenza di sconti. Seguiti da *packaging*, marchi Dop e Igp e il biologico.

"L'indagine Nomisma ci offre anche alcuni spunti da approfondire", spiega Domenico Raimondo, presidente di Afidop, al Sole 24 Ore, "in particolare quando si sottolinea che l'universo dei *millennial*, i giovani tra i 18 e i 40 anni non conosce i nostri formaggi Dop e Igp. Ma al tempo stesso sono molto interessati a temi quali la sostenibilità, la tracciabilità o il benessere animale. Tutti requisiti che le nostre produzioni soddisfano appieno".

[Da [www.alimentando.info](http://www.alimentando.info)]

#### **BERNI, RETAIL ITALIA: «NEL 2020 IL GRANA PADANO DOP E' CRESCIUTO DEL 6,4%»**

(02/02/21) Dicembre 2020 si chiude positivamente per le vendite al dettaglio di Grana Padano Dop in Italia: il progresso, rispetto all'ultimo mese del 2019, è del 3,6%. Il Parmigiano Reggiano è aumentato dell'1,5% mentre i similari, la categoria più penalizzata dalla pandemia per le perdite dell'Ho.re.ca., hanno mostrato un recupero del 6,2%.

Lo ha segnalato il direttore generale del Consorzio di tutela, Stefano Berni, fornendo anche il bilancio dell'intera annata 2020: «Per quanto riguarda il canale retail in Italia l'intero 2020 chiude con un dato in crescita del 6,4% per le vendite di Grana Padano, del 14,7% per il Parmigiano Reggiano e del 3,1% per i similari».

Il Grana Padano è andato a gonfie vele nei discount, dove ha messo a segno un tasso di crescita a doppia cifra (+11,6%) e nei super (+9,3%), mentre ha sofferto negli iper (-6,2%) e anche nel libero servizio (-1,4%).

Il prezzo medio di vendita al kg è stato di 12,35 euro per il Grana Padano, di 17,17 euro per il Parmigiano Reggiano e di 10,73 euro per i similari.

*«Le esportazioni di ottobre 2020 – ha aggiunto il direttore generale – hanno visto il Grana Padano avanzare del 4,65% grazie al buon andamento delle vendite in Germania, aumentate del 7,45%. Da gennaio ad ottobre, nonostante l'intermezzo di chiusura per la pandemia, le spedizioni all'estero sono avanzate del 2,18%».*

Entrando nel dettaglio dei primi dieci mesi del 2020 la Germania, prima piazza del Grana Padano nel mondo, ha incrementato gli acquisti del 6,73% salendo a 440mila forme, la Svizzera del 7,69%, il Belgio del 6,92%, l'Austria del 4,94%, il Regno Unito del 4,51%, e la Francia, secondo mercato di sbocco con 194mila forme, del 4,13%. Sono volate le esportazioni in Canada, aumentate del 39,21%. Gli Usa rappresentano il terzo mercato per il Grana Padano con 146mila forme spedite da gennaio a ottobre 2020.

*«In attesa dei dati export sugli ultimi due mesi si prevede – ha commentato Berni – che i consumi globali di Grana Padano Dop possano incrementarsi di oltre il 4% superando il record storico dei 5 milioni di forme consumate. L'andamento positivo dei consumi, assieme a una crescita produttiva di poco superiore al 2% (in peso), ha anche favorito una ripresa dei prezzi negli ultimi mesi. Significa che il Piano Produttivo ha ancora una volta raggiunto il suo obiettivo, spingere verso incrementi produttivi costanti ma equilibrati sulla base della domanda di mercato».*

[Da [www.granapadano.it](http://www.granapadano.it)]

## **NEL 2020 CRESCE IL GORGONZOLA DOP: PRODOTTI OLTRE 5 MILIONI DI FORME**

(02/02/21) Crescono la produzione e l'export di Gorgonzola Dop nel 2020. Rispetto all'anno precedente, i caseifici consorziati hanno prodotto 5.100.423 forme, con un aumento del +1,49% rispetto al 2019. Di queste, 1 milione 603mila forme sono state destinate ai mercati esteri: +2,58% rispetto all'anno precedente (dato aggiornato al 31 ottobre 2020). Mentre l'11,3% del totale è destinato alla produzione di Gorgonzola piccante. Oltre due terzi della produzione sono concentrati in Piemonte.



La restante parte nelle Province Lombarde. L'Unione europea si conferma il principale mercato del Gorgonzola Dop fuori dei confini nazionali avendo assorbito oltre l'85% della quota destinata all'export, con la Germania primo paese importatore (486.446 forme al 31-10-2020) seguita dalla Francia (341.454 forme), dalla Spagna (95.948) e dai Paesi Bassi (84.740). Le esportazioni verso il Regno Unito (53.894 forme) fanno registrare un inedito calo del 21,26% in larga parte imputabile alle politiche adottate dal Paese in occasione della Brexit. Primo paese extra Ue si conferma il Giappone, seguito da Australia e Stati Uniti.

[Da [www.alimentando.info](http://www.alimentando.info)]

## IL CONSORZIO TUTELA PROVOLONE VALPADANA LANCIA UN BANDO DI GARA PER ASSEGNARE LA COMUNICAZIONE IN ITALIA

(02/02/21) Il Consorzio tutela Provolone Valpadana ha indetto un bando di gara per la selezione di un 'Organismo di esecuzione' a cui affidare le proprie attività di comunicazione.

Le attività da svolgere riguardano la promozione dei prodotti agricoli di qualità europea, le pubbliche relazioni e l'attività di ufficio stampa nell'ambito del mercato italiano.

L'aggiudicatario dovrà occuparsi dei seguenti aspetti: collaborazione con influencer e associazioni, la comunicazione digitale attraverso sito web e social media, pubblicità su quotidiani, tv, radio e on line, organizzazione di eventi e degustazioni per consumatori, elaborazione di materiale informativo e video, organizzazione di eventi mirati all'interno di grandi manifestazioni. Il valore dell'incarico è di 1.794.400 euro, Iva esclusa, ed è della durata di 36 mesi.



[Da [www.alimentando.info](http://www.alimentando.info)]

## CONSORZIO TUTELA FORMAGGIO ASIAGO: NEL 2020 CRESCITA RESPONSABILE

(03/02/21) E' una crescita responsabile quella che il Consorzio Tutela Formaggio Asiago dichiara per l'anno 2020.

La produzione complessiva di Asiago DOP, nei dodici mesi del 2020, ha risposto in maniera proattiva alle nuove esigenze e agli effetti della pandemia con un aumento complessivo dell'11%, premiato da un incremento dei consumi del +2,2% a volume e +3,4% a valore.



Il 2020 è stato un anno di grandi sfide per il comparto agroalimentare italiano, in cui si è assistito ad una sostanziale redistribuzione dei canali di consumo, a partire dall'arretramento della spesa per il fuori casa del -48% e dall'incremento del +7% dell'acquisto domestico. Allo stesso tempo, sono aumentate del 160% le vendite legate al delivery e del 39%, rispetto al 2019, quelle delle piattaforme di e-commerce. In questo scenario, il formaggio Asiago DOP ha offerto al mercato italiano una garanzia di presenza sulla quale il consumatore ha potuto contare. Grazie agli sforzi messi in campo da tutti i soci, il Consorzio Tutela Formaggio Asiago ha portato la produzione a 1.427.456 forme di Asiago DOP Fresco (+6% rispetto al 2019) e 306.241 forme di Asiago DOP Stagionato (+42% rispetto al 2019) così da essere ancor più vicino nei punti vendita del retail, nelle piattaforme online e negli esercizi specializzati.

Per i consumatori, Asiago DOP ha rappresentato la scelta sicura di un prodotto garantito, di altissima qualità che, con la sua origine certa, ha accompagnato le nuove modalità di consumo, l'aumento dei pasti in casa e la ricerca di prodotti naturali e genuini. Una scelta premiata dalla fiducia di quasi dieci milioni di famiglie, con un positivo sviluppo degli acquirenti del +2,2% rispetto al 2019 (dati GFK), una crescita delle vendite del +3,3% per l'Asiago DOP Fresco e del +25,5% per l'Asiago DOP Stagionato. Proprio la valorizzazione delle più lunghe stagionature, sempre più apprezzate dai consumatori nelle tipologie Asiago DOP Stagionato Mezzano (stagionatura 4-10 mesi), Vecchio (da 10 a 15 mesi) e Stravecchio (oltre i 15 mesi), è uno dei punti distintivi del nuovo disciplinare di produzione, che eleva la qualità del prodotto con requisiti sempre più stringenti.

"Abbiamo affrontato un 2020 difficile e ci siamo impegnati per rispondere con trasparenza e responsabilità alle aspettative dei consumatori. - afferma Fiorenzo Rigoni, Presidente del Consorzio Tutela Formaggio Asiago - Nel 2021, anche grazie alle novità introdotte nel disciplinare di produzione, lavoreremo per cogliere le nuove prospettive di mercato valorizzando e tutelando gli aspetti distintivi della specialità veneta-trentina".

[Da [www.asiagocheese.it](http://www.asiagocheese.it)]



## IL CONSORZIO MONTASIO DOP ADERISCE AL MARCHIO 'IO SONO FVG'

(04/02/21) Il Consorzio Montasio Dop ha aderito al marchio regionale 'Io sono Fvg'. L'accordo è già stato sottoscritto dal presidente del Consorzio, Valentino Pivetta, e il presidente di Agrifood Fvg, Claudio Filipuzzi. In questo modo, anche sulle confezioni della Dop veneto-friulana sarà applicato il marchio blu, che, tramite QR code abbinato, consente al consumatore di verificare l'origine delle materie prime e quindi di conoscere l'intera filiera che gli ha dato origine.



Dando maggiore visibilità, in questo caso, ai produttori del Friuli Venezia Giulia.

## 4. FIERE ED EVENTI

### WEBINAR "E-COMMERCE DAL PUNTO DI VISTA FISCALE" - 18 FEBBRAIO 2021

(05/02/21) Aice organizza il webinar "E-commerce dal punto di vista fiscale" il 18 febbraio p.v. dalle 10:00 alle 12:30.

Stiamo attraversando una trasformazione rivoluzionaria in cui la tecnologia ha cancellato i confini fra il mondo digitale e il mondo fisico. Il cliente di oggi interagisce con i propri fornitori attraverso le piattaforme digitali e i canali tradizionali. L'implementazione di una strategia e-commerce richiede, tuttavia, un approccio sistemico e l'approfondimento degli aspetti amministrativo fiscali è condizione necessaria per un'attività di successo.



Durante l'incontro verranno approfonditi gli adempimenti amministrativo-fiscali alla luce delle importanti novità che entreranno in vigore al 1 luglio 2021 e le procedure da seguire per le vendite nel Regno Unito a seguito della Brexit.

La partecipazione è gratuita. Per iscriversi:  
[https://www.aicebiz.com/it/associazioni/categoria/aice/it/formazione/seminari/iscrizione.html?corso=/it/associazioni/categoria/aice/it/formazione/seminari/.content/items/corso\\_000006.xml](https://www.aicebiz.com/it/associazioni/categoria/aice/it/formazione/seminari/iscrizione.html?corso=/it/associazioni/categoria/aice/it/formazione/seminari/.content/items/corso_000006.xml)

### RIMANDATA CIBUS: SI TERRÀ DAL 31 AGOSTO AL 3 SETTEMBRE

(02/02/21) L'edizione 2021 di Cibus, fiera internazionale del food&beverage, è stata ufficialmente rimandata. Il Cda di Fiere di Parma ha scelto di posticipare la rassegna, inizialmente prevista dal 4 al 7 maggio. Si terrà così da martedì 31 agosto a venerdì 3 settembre.

La decisione è stata presa sulla base di due sondaggi avviati dagli organizzatori a fine 2020.



Il primo tra un campione rappresentativo di espositori di tutti i settori dell'agroalimentare, il secondo tra un panel di 1.500 buyer nazionali ed esteri. Due le opzioni proposte per lo slittamento della kermesse: la terza settimana di giugno, prima di Vinitaly di Verona, oppure agli inizi di settembre, prima del Salone del Mobile a Milano. Tenuto conto, dunque, dell'andamento dei contagi e della campagna vaccinale e delle opinioni emerse dal sondaggio, il Cda di Fiere di Parma ha optato per la seconda opzione.

[Da [www.alimentando.info](http://www.alimentando.info)]





# Le news di “FORMAGGI&CONSUMI”

## **Giuseppe Ambrosi: “Futuro positivo per i formaggi. Ma le aziende devono organizzarsi”**

Mantova – Mercoledì 3 febbraio. “Sono convinto che quelle legate alla zootecnia siano filiere chiave non solo per l’agricoltura, ma per l’economia italiana ed europea. Per questo, dobbiamo fare sistema, lavorare insieme perché esse crescano in modo sostenibile, dobbiamo aprirci al dialogo coinvolgendo la distribuzione e i consumatori”. E’ la raccomandazione di Giuseppe Ambrosi, presidente di Ambrosi Spa, intervistato da Clait. L’imprenditore ed ex presidente di Assolatte prosegue: “Noi imprenditori siamo il cuore pulsante della filiera, lavoriamo da tempo sui grandi temi dell’ambiente e della sostenibilità e non possiamo non raccogliere la sfida dei prossimi anni: dobbiamo lasciare ai nostri figli un mondo più bello e più sostenibile di quello attuale”. Dopo aver ripercorso la sua esperienza alla guida dell’associazione del mondo del latte, Ambrosi si sofferma sul futuro, di cui ha una visione ottimistica, vista la crescita dei consumi di formaggi. “Sono convinto che per i prodotti italiani vi siano spazi significativi da occupare, anche nei paesi emergenti. Certo, le imprese dovranno organizzarsi per affrontare i cambiamenti. Ritengo sia necessario avere una dimensione sostenibile e creare piattaforme per la distribuzione dei prodotti e organizzazioni di vendita; in tal senso, ci sarà bisogno di procedere con ulteriori aggregazioni, così da superare le criticità dimensionali che oggi penalizzano tante aziende”.

## **Nasce Milk Plus: l’accordo di rete tra Inalpi e Compral Latte**

Cuneo – Martedì 2 febbraio. Inalpi e Compral Latte consolidano e sviluppano la filiera del latte piemontese. E’ Milk Plus, un progetto volto a migliorare ancora l’efficienza e la competitività produttiva. L’obiettivo è da raggiungere nei prossimi quattro-cinque anni, lavorando sulla qualità, sostenibilità e benessere di tutti gli attori della filiera, elementi imprescindibili per una crescita capace di portare benefici al territorio e alla regione Piemonte. “Siamo fermamente convinti che il progetto Milk Plus costituisca un’interessante opportunità”, commenta Ambrogio Invernizzi, presidente di Inalpi. “La creazione di un sistema integrato che crea sinergia tra il tessuto cooperativo, rappresentato da Compral Latte, e quello dell’agroindustria a cui appartiene Inalpi, è certamente una sfida che riteniamo vincente e che ci consentirà di raccontare il prodotto, il percorso che compie, le sue proprietà, l’elevata qualità da cui è contraddistinto”.

## **Newlat, al via il 9 febbraio l’offerta di sottoscrizione di un prestito obbligazionario fino a 200 milioni di euro**

Reggio Emilia – Mercoledì 3 febbraio. Newlat ha deliberato di un prestito obbligazionario fino a 200 milioni di euro. Si tratta di un prestito senior unrated non garantito, non convertibile e non subordinato per un controvalore minimo di 150 milioni di euro e massimo di 200 milioni. E’ destinato sia al pubblico indistinto in Italia, sia a investitori qualificati in Italia e all’estero. Il prestito dura sei anni a decorrere dalla data di emissione, con tasso di interesse fisso non inferiore al 2,50% lordo su base annua. Le obbligazioni verranno emesse per il 100% del valore nominale di sottoscrizione, con un taglio pari a mille euro e verranno offerte per la sottoscrizione attraverso la piattaforma del Mercato telematico delle obbligazioni (Mot). Ieri, inoltre, il gruppo ha ottenuto l’approvazione da parte della Central Bank of Ireland del prospetto informativo relativo all’offerta pubblica di sottoscrizione e ammissione alle negoziazioni del prestito obbligazionario. L’offerta, dunque, avrà inizio il 9 febbraio alle ore 9 e terminerà il 15 febbraio alle ore 17.30. “L’emissione del prestito obbligazionario tiene conto, da un lato, della possibilità di dotare la Società di un’ancora più consistente liquidità a supporto dell’iniziativa di crescita per linee esterne diversificando le fonti di finanziamento”, dichiara in una nota Angelo Mastrolia, presidente del Cda di Newlat, “e, dall’altro lato, di beneficiare dei benefici istituzionali che hanno già più volte manifestato grande interesse a sostenere i progetti del gruppo attraverso l’investimento in titoli obbligazionari”. Le risorse derivanti dall’operazione, dunque, consentiranno di supportare la strategia di M&A nel settore food&beverage, sia in Italia sia all’estero, consentendo così alla società di focalizzare la propria attenzione anche su potenziali target di dimensioni rilevanti e in grado di accelerare il raggiungimento dell’obiettivo di un miliardo di euro di fatturato consolidato.

## **Fancy Food Show 2021: in presenza solo per gli espositori americani. Per gli altri la fiera è ‘live’**

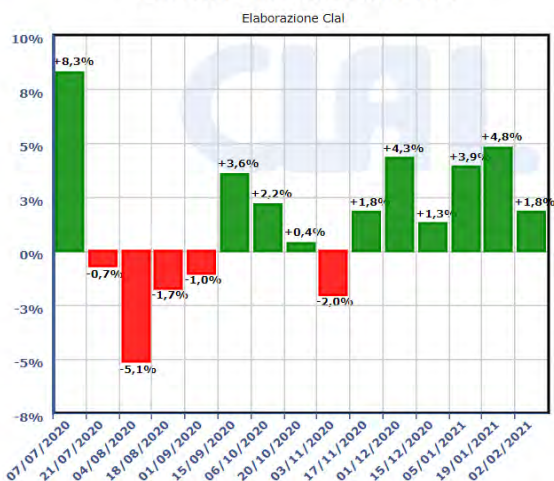
New York – Mercoledì 3 febbraio. Emergono nuovi e più chiari dettagli in merito allo svolgimento di Fancy Food Show 2021 (27-29 settembre), la fiera organizzata dalla Specialty Food Association americana che andrà a sostituire, nel calendario 2021, l’appuntamento con il Summer Fancy Food Show di giugno. In particolare, si apprende che l’evento occuperà solo il Level 1 del Jacob Javits Convention Center di New York e, a causa di questa significativa riduzione nella superficie espositiva, non ospiterà il Padiglione internazionale e i relativi occupanti. Non c’è spazio, dunque, per gli espositori italiani o di altra nazione. La fiera ospiterà ‘fisicamente’ solo le aziende americane e i membri SFA (quindi anche aziende straniere se iscritte alla SFA e con sede in America). Tutti gli altri potranno invece partecipare, nelle stesse date, all’evento virtuale Specialty Food Live!, dove sarà possibile presentare i propri prodotti ai buyer americani.

*IL MERCATO  
LATTIERO-CASEARIO:  
STATISTICHE  
E PREZZI*

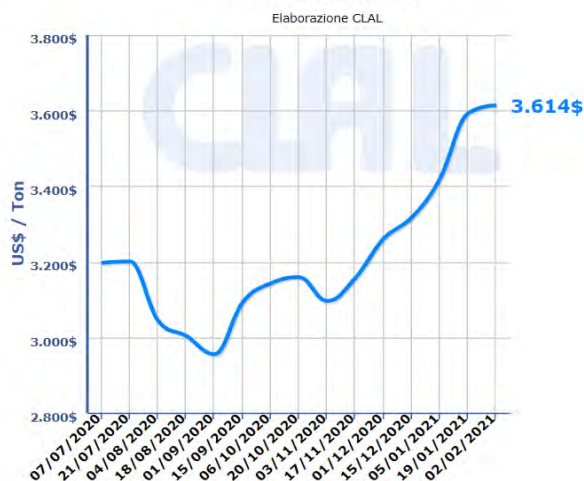
## RISULTATI ASTA DI FONTERRA DEL 2 FEBBRAIO 2021 (DA CLAL)

Riportiamo, in una prospettiva temporale, i risultati delle vendite all'asta, introdotte dalla Cooperativa Neozelandese Fonterra a partire dall'anno 2008, per il burro anidro (**AMF** - Anhydrous Milk Fat), latticello in polvere (**BMP** - Butter Milk Powder), polvere di latte scremato (**SMP** - Skimmed Milk Powder), polvere di latte intero (**WMP** - Whole Milk Powder), proteine concentrate del latte (**MPC 70** - Milk Protein Concentrate), caseina presamica (Casein Rennet) e formaggio (Cheddar).

**Variazione del GDT Price Index**



**AVG winning price**



	PREZZI CORRENTI US\$ / Ton		PREZZI MEDI DELL'ASTA - US\$ / Ton -								19 Jan 2021 Prezzo medio
	Oceania (05 Feb 2021)	USA	02 Feb 2021 AVG winning price: 3.614 US\$/Ton , Change in price index: 1.8 %								
			C. 1 Mar 21	C. 2 Apr 21	C. 3 May 21	C. 4 Jun 21	C. 5 Jul 21	C. 6 Aug 21	Prezzo medio	% asta prec. <sup>1</sup>	
<b>AMF</b> (Burro Anidro)	-	-	5.572	5.420	5.448	5.487	5.483	n.a.	5.463	+1,3%	5.398
<b>BMP</b> (Polv. di latticello)	-	-	3.500	3.066	3.405	3.100	3.085	n.a.	3.180	+10,7%	-
<b>BURRO 82%</b>	<b>4.913</b>	<b>2.745</b>	5.020	5.020	<b>5.045</b>	5.035	5.010	n.a.	5.028	+6,2%	4.735
<b>CASEINA PRESAMICA</b>	-	<b>8.039</b>	n.a.	n.a.	n.a.	n.a.	n.a.	n.a.	n.a.	-	-
<b>CHEDDAR</b>	<b>4.188</b>	<b>3.472</b>	4.239	4.148	4.160	4.185	<b>4.281</b>	n.a.	4.178	+2,3%	4.082
<b>LATTOSIO</b>	-	<b>909</b>	n.a.	<b>1.217</b>	n.a.	n.a.	n.a.	n.a.	1.217	+3,8%	1.173
<b>MPC</b> (Proteine concentr.)	-	-	n.a.	n.a.	n.a.	n.a.	n.a.	n.a.	n.a.	-	-
<b>SMP</b> (Polv. latte scremato)	<b>3.175</b>	<b>2.568</b>	3.249	3.136	3.231	<b>3.308</b>	3.282	n.a.	3.198	-1,5%	3.243
<b>SWP</b> (Polv. di siero dolce)	-	-	n.a.	n.a.	n.a.	n.a.	n.a.	n.a.	n.a.	-	-
<b>WMP</b> (Polv. latte intero)	<b>3.388</b>	<b>3.605</b>	3.449	3.447	3.462	<b>3.486</b>	3.484	n.a.	3.458	+2,3%	3.381

n.a.: non disponibile  
Per ogni prodotto, il prezzo evidenziato è il più alto dell'ultima asta.

Ultimo aggiornamento: 02-02-2021  
Nota: gDT prices are USD/metric tonne FAS  
1) Variazione percentuale rispetto ai risultati dell'asta precedente (calcolo basato su Indici forniti dal gDT)  
Fonte: [GlobalDairyTrade](http://GlobalDairyTrade.com), USDA

	PREZZI CORRENTI EURO / Ton		PREZZI MEDI DELL'ASTA - EURO / Ton -								19 Jan 2021 Prezzo medio
	Oceania (05 Feb 2021)	Germania	02 Feb 2021 ( 1 € = 1.2084 \$ )								
			C. 1 Mar 21	C. 2 Apr 21	C. 3 May 21	C. 4 Jun 21	C. 5 Jul 21	C. 6 Aug 21	Prezzo medio	% asta prec. <sup>1</sup>	
<b>AMF</b> (Burro Anidro)	-	-	4.611	4.485	4.508	4.541	4.537	n.a.	4.521	+1,0%	4.475
<b>BMP</b> (Polv. di latticello)	-	-	2.896	2.537	2.818	2.565	2.553	n.a.	2.632	-	-
<b>BURRO 82%</b>	<b>4.100</b>	<b>3.550</b>	4.154	4.154	<b>4.175</b>	4.167	4.146	n.a.	4.161	+6,0%	3.925
<b>CASEINA PRESAMICA</b>	-	-	n.a.	n.a.	n.a.	n.a.	n.a.	n.a.	n.a.	-	-
<b>CHEDDAR</b>	<b>3.495</b>	<b>3.224 *</b>	3.508	3.433	3.443	3.463	<b>3.543</b>	n.a.	3.457	+2,2%	3.384
<b>LATTOSIO</b>	-	-	n.a.	<b>1.007</b>	n.a.	n.a.	n.a.	n.a.	1.007	+3,6%	972
<b>MPC</b> (Proteine concentr.)	-	-	n.a.	n.a.	n.a.	n.a.	n.a.	n.a.	n.a.	-	-
<b>SMP</b> (Polv. latte scremato)	<b>2.650</b>	<b>2.370</b>	2.689	2.595	2.674	<b>2.738</b>	2.716	n.a.	2.646	-1,5%	2.688
<b>SWP</b> (Polv. di siero dolce)	-	-	n.a.	n.a.	n.a.	n.a.	n.a.	n.a.	n.a.	-	-
<b>WMP</b> (Polv. latte intero)	<b>2.827</b>	<b>2.915</b>	2.854	2.853	2.865	<b>2.885</b>	2.883	n.a.	2.862	+2,1%	2.802

n.a.: non disponibile  
Per ogni prodotto, il prezzo evidenziato è il più alto dell'ultima asta.

Ultimo aggiornamento: 02-02-2021  
Nota: gDT prices are USD/metric tonne FAS  
\* Prezzo riferito al **Cheddar** - Unione Europea (fonte: MMO)  
1) Variazione percentuale rispetto ai risultati dell'asta precedente (calcolo aritmetico)  
Fonte: [GlobalDairyTrade](http://GlobalDairyTrade.com), USDA, Süddeutsche Butter- und Käsebörsen eV, Kempten



	QUANTITÀ OFFERTE				QUANTITÀ OFFERTE OGGETTO DELL'ASTA - Tonnellate -						19 Jan 2021
	Totale Generale	Totale 2020 (Gen-Feb)	Totale 2021 (Gen-Feb)	± 2021 su 2020 *	02 Feb 2021						
					C. 1 Mar 21	C. 2 Apr 21	C. 3 May 21	C. 4 Jun 21	C. 5 Jul 21	C. 6 Aug 21	
<b>AMF</b> (Burro Anidro)	832.319	61.981	6.421	-44,0%	225	617	568	340	172	n.a.	2.297
<b>BMP</b> (Polv. di latticello)	89.128	7.645	750	-47,2%	50	375	175	75	75	n.a.	n.a.
<b>BURRO 82%</b>	396.499	45.494	5.536	-22,7%	218	604	385	242	125	n.a.	1.912
<b>CASEINA PRESAMICA</b>	92.344	1.396	0	-100,0%	n.a.	n.a.	n.a.	n.a.	n.a.	n.a.	n.a.
<b>CHEDDAR</b>	281.938	20.246	1.462	-36,0%	60	140	140	140	20	n.a.	470
<b>LATTOSIO</b>	42.221	4.704	561	-29,0%	n.a.	185	n.a.	n.a.	n.a.	n.a.	196
<b>MPC</b> (Proteine concentr.)	26.169	0	0	0,0%	n.a.	n.a.	n.a.	n.a.	n.a.	n.a.	n.a.
<b>SMP</b> (Polv. latte scremato)	1.781.950	141.431	18.236	-33,4%	373	3.110	1.400	725	550	n.a.	6.073
<b>SWP</b> (Polv. di siero dolce)	2.326	0	0	0,0%	n.a.	n.a.	n.a.	n.a.	n.a.	n.a.	n.a.
<b>WMP</b> (Polv. latte intero)	4.974.553	393.750	54.922	-24,0%	2.500	7.545	4.475	2.000	1.098	n.a.	18.658

n.a.: non disponibile

Ultimo aggiornamento: 02-02-2021

A decorrere da Settembre 2011 i dati si riferiscono alle Quantità Vendute (Winning MT).

\* Variazione riferita allo stesso periodo dell'anno precedente

Fonte: GlobalDairyTrade, USDA

Nota WMP: Decorrenza 02 Jul 2008

AMF: Decorrenza 03 Nov 2009

SMP: Decorrenza 02 Mar 2010

BMP: Decorrenza 03 Aug 2010

CASEINA: Decorrenza 17 May 2011

MPC: Decorrenza 17 May 2011

CHEDDAR: Decorrenza 19 Jul 2011

LATTOSIO: Decorrenza 03 Apr 2012

BURRO: Decorrenza 19 Feb 2013

SWP: Decorrenza 16 Sep 2014

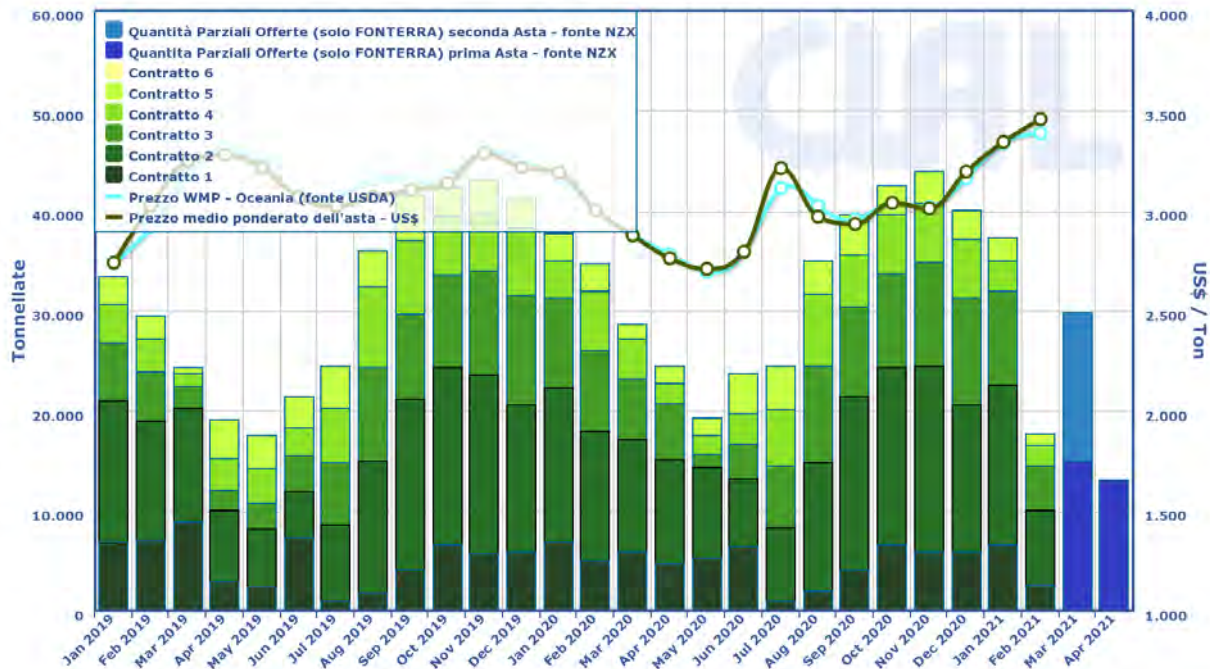
Prodotto	Quantità preliminari parziali offerte (solo FONTERRA)				
	Evento 02 Feb 2021	Evento 16 Feb 2021	Evento 02 Mar 2021	Evento 16 Mar 2021	Evento 06 Apr 2021
<b>WMP</b> (Polv. latte intero)	17.720	17.720	14.885	14.885	13.000
± su stima prec. stessa asta	0%	0%	0%	0%	-
<b>SMP</b> (Polv. latte scremato)	5.375	5.375	5.305	5.305	5.005
± su stima prec. stessa asta	0%	0%	0%	0%	-
<b>AMF</b> (Burro anidro)	2.100	2.100	2.525	2.525	1.981
± su stima prec. stessa asta	-19,2%	-19,2%	0%	0%	-
<b>BURRO 82%</b>	1.600	1.600	1.220	1.220	930
± su stima prec. stessa asta	0%	0%	0%	0%	-
<b>CHEDDAR</b>	500	500	480	480	420
± su stima prec. stessa asta	-21,3%	0%	0%	0%	-
<b>CASEINA PRESAMICA</b>	500	0	0	0	0
± su stima prec. stessa asta	-	-	-	-	-
<b>BMP</b> (Polv. di latticello)	580	0	580	0	290
± su stima prec. stessa asta	0%	0%	0%	0%	-

Ultimo aggiornamento: 05-02-2021

### GlobalDairyTrade - WMP: Quantità offerte e prezzi medi ponderati mensili

(Dal 01/05/12 sono presenti 6 contratti riferiti a 6 periodi di consegna mensile)

Fonte: GlobalDairyTrade

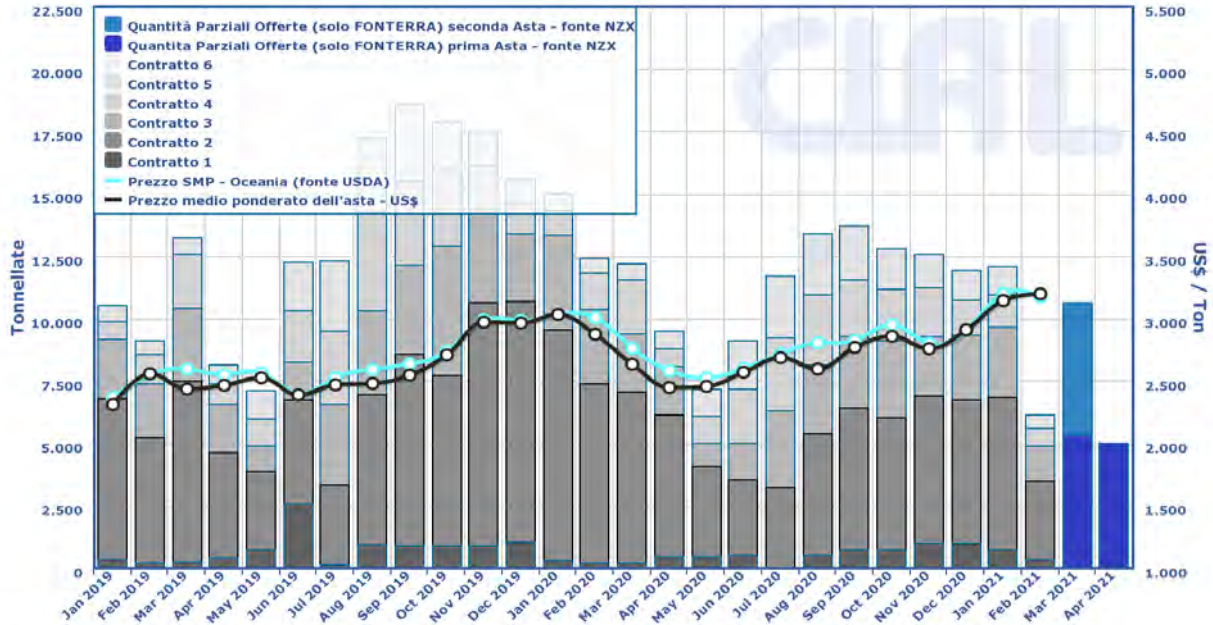




### GlobalDairyTrade - SMP: Quantità offerte e prezzi medi ponderati mensili

(Dal 01/05/12 sono presenti 6 contratti riferiti a 6 periodi di consegna mensile)

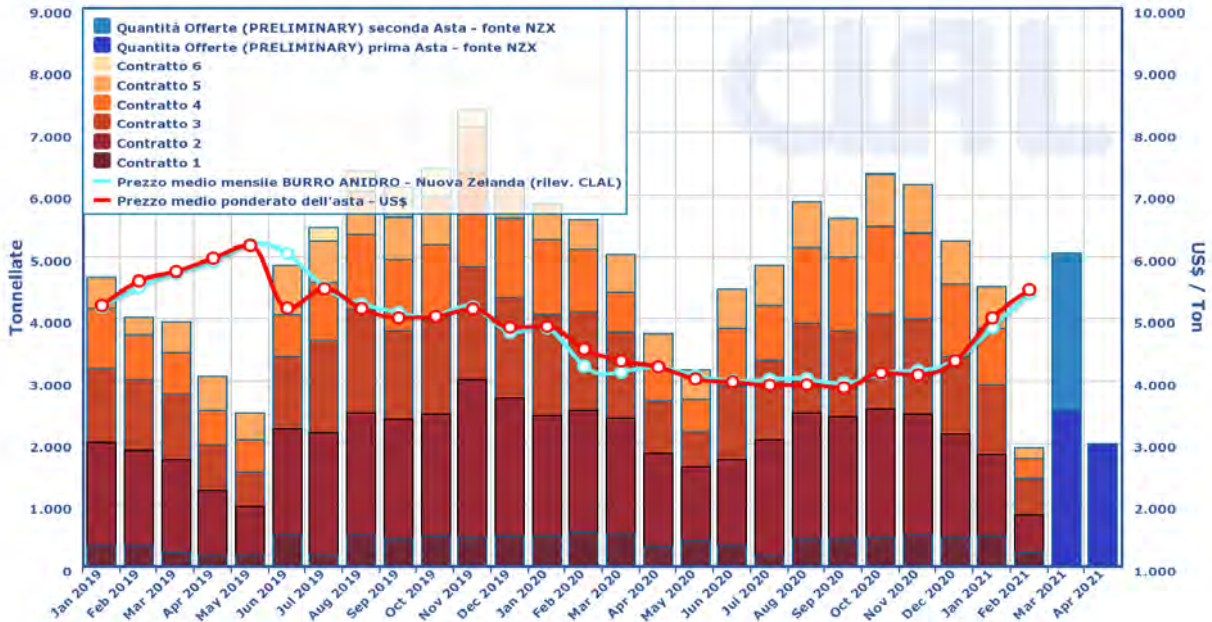
Fonte: GlobalDairyTrade



### GlobalDairyTrade - AMF (Burro Anidro): Quantità offerte e prezzi medi ponderati mensili

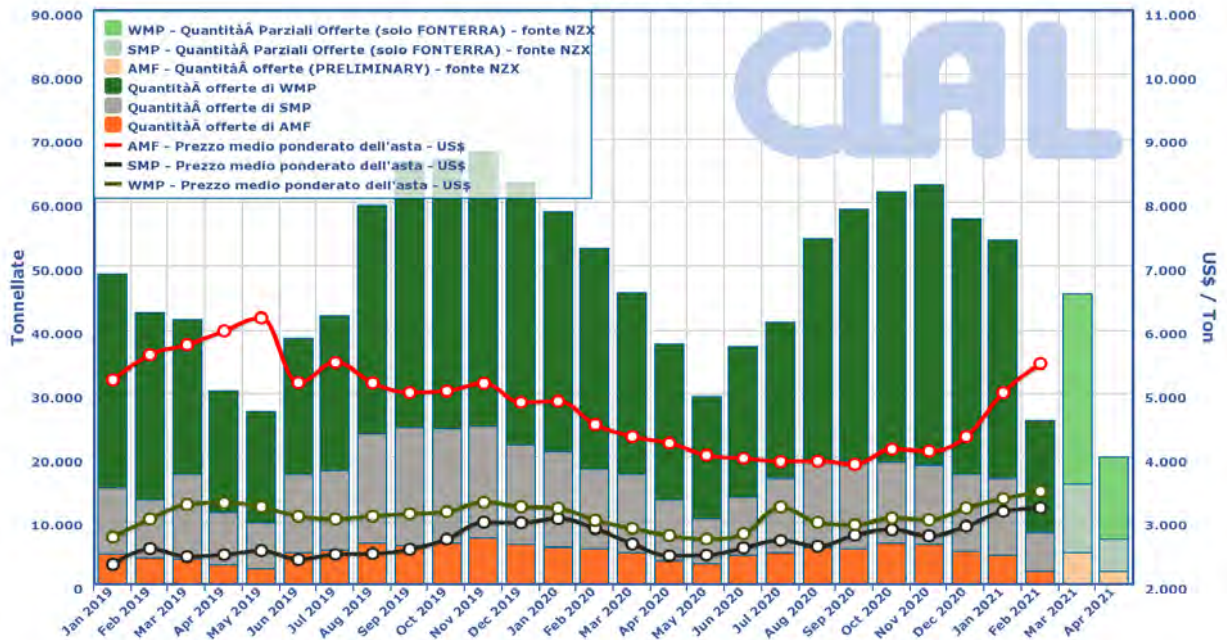
(Dal 01/05/12 sono presenti 6 contratti riferiti a 6 periodi di consegna mensile)

Fonte: GlobalDairyTrade



### GlobalDairyTrade: Quantità offerte e prezzi medi ponderati mensili di WMP, SMP e AMF

Fonte: GlobalDairyTrade



## PREZZI LATTE SCREMATO IN POLVERE

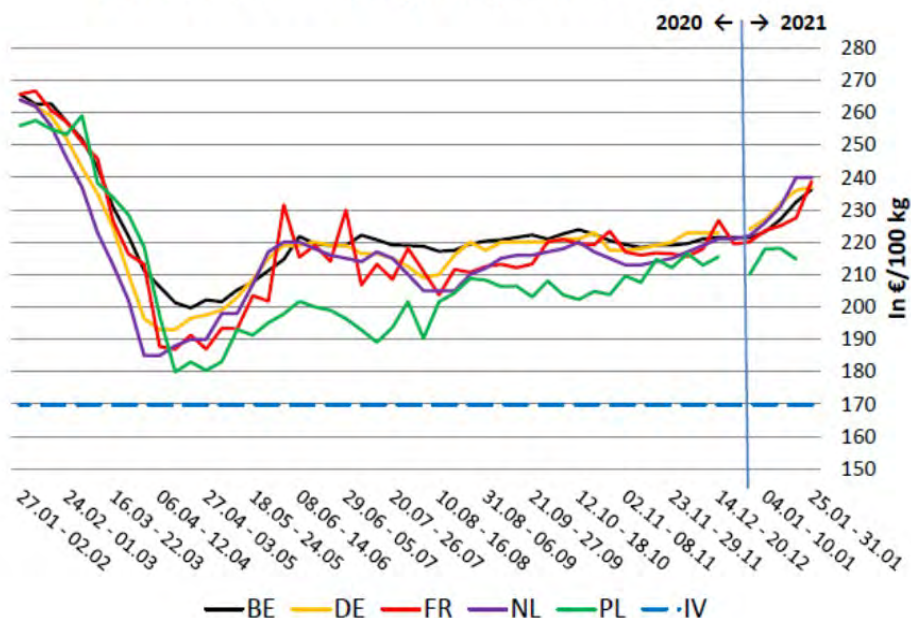
Nella tabella sottostante si possono osservare i prezzi settimanali (in €/100 kg) del latte scremato in polvere, sia destinato al consumo umano ("Food") che a quello animale ("Feed"), di Belgio, Germania, Francia e Paesi Bassi:

Week		BE	DE		FR	NL		PL	UE
		Food	Food	Feed	Food	Food	Feed	Food	
34	17.08 – 23.08.20	217,51	216,00	195,50	211,60	205,00	197,00	204,05	212,00
35	24.08 – 30.08.20	219,44	220,00	198,50	210,70	210,00	203,00	209,26	214,00
36	31.08 – 06.09.20	220,35	217,50	200,50	212,50	212,00	205,00	206,63	214,00
37	07.09 – 13.09.20	220,73	220,00	201,00	213,20	215,00	207,00	206,30	215,00
38	14.09 – 20.09.20	221,47	220,00	203,00	212,10	216,00	208,00	206,04	214,00
39	21.09 – 27.09.20	222,25	220,00	204,00	213,30	216,00	209,00	203,10	214,00
40	28.09 – 04.10.20	220,93	220,00	204,00	220,10	217,00	209,00	208,04	217,00
41	05.10 – 11.10.20	222,59	221,00	206,00	220,90	218,00	209,00	204,46	217,00
42	12.10 – 18.10.20	223,88	221,00	207,00	219,60	220,00	209,00	202,30	217,00
43	19.10 – 25.10.20	222,35	223,00	207,00	219,20	217,00	209,00	204,80	217,00
44	26.10 – 01.11.20	220,49	217,50	204,00	223,40	215,00	207,00	203,80	217,00
45	02.11 – 08.11.20	219,25	217,50	203,00	217,00	213,00	204,00	211,84	214
46	09.11 – 15.11.20	218,39	218,00	204,00	216,00	213,00	206,00	208,10	215,00
47	16.11 – 22.11.20	219,00	219,00	206,00	216,70	214,00	207,00	214,70	217,00
48	23.11 – 29.11.20	219,09	220,00	206,00	216,40	215,00	207,00	212,10	216,00
49	30.11 – 06.12.20	219,54	223,00	207,00	215,60	217,00	208,00	216,50	218,00
50	07.12 – 13.12.20	221,06	223,00	207,00	217,90	219,00	209,00	213,68	218,00
51	14.12 – 20.12.20	221,46	223,00	209,00	226,70	221,00	209,00	213,70	222,00
52	21.12 – 27.12.20	221,48			219,50	221,00	212,00		219,00
53	28.12 – 03.01.21	221,34	224,00	211,00	220,00	222,00	213,00	210,00	220,00
1	04.01 – 10.01.21	223,22	227,00	214,00	223,60	226,00	216,00	217,93	221,00
2	11.01 – 17.01.21	227,07	232,00	220,50	225,10	231,00	221,00	218,10	226,00
3	18.01 – 24.01.21	232,41	236,00	228,50	227,50	240,00	231,00	214,79	228,00
4	25.01 – 31.01.21	236,29	237,00	230,00	238,80	240,00	231,00		

\* **NOTA BENE:** In seguito alle modifiche apportate al reg. (CE) n. 479/2010 (vedi il Servizio Informativo n. 22/2010) sulle notifiche dei prezzi tra gli Stati Membri e la Commissione, dal 1° dicembre 2011 il prezzo del latte scremato in polvere francese si basa sui contratti. Infatti, le modifiche prevedono che a partire dal 1° dicembre 2011, gli Stati Membri abbiano la possibilità di comunicare i prezzi in base ai contratti o alle fatture o a entrambe i metodi (reg. di esecuzione (UE) n. 1191/2011 del 19 novembre 2011, pubblicato sul Servizio Informativo n. 44/2011). I prezzi del latte scremato in polvere destinata all'alimentazione umana verranno comunicati mensilmente; una pubblicazione a cadenza settimanale sarebbe stata complessa in quanto i prezzi spesso sono riservati.

"Conf.": ai sensi del Reg. 479/2010, la comunicazione dei prezzi per i prodotti fabbricati da meno di tre produttori per ogni Stato membro deve essere contrassegnata come confidenziale.

**2020-2021 Food SMP price quotations in some MS**





## PREZZI BURRO

Nella tabella sottostante si possono osservare i prezzi settimanali del burro di Belgio (BIRB), Germania (Kempten), Francia (Office de l'élevage), Paesi Bassi (Produktschap voor Zuivel) e Regno Unito (Rural Payment Agency):

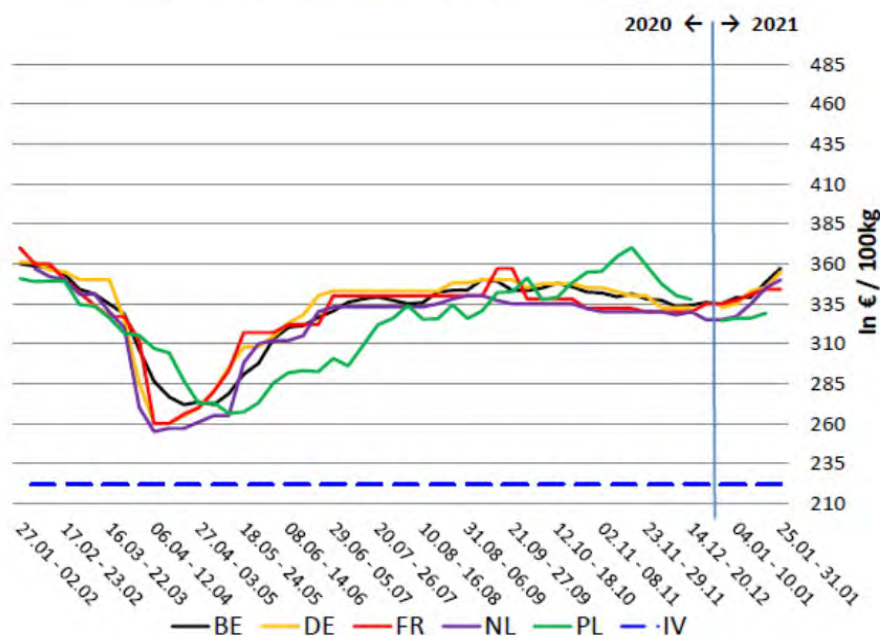
Week	In €/100 kg	BE	DE	FR	NL	PL	UE
34	17.08 – 23.08.20	342,35	343,00	340,00	335,00	325,09	340,00
35	24.08 – 30.08.20	343,37	348,00	340,00	338,00	335,17	343,00
36	31.08 – 06.09.20	343,65	348,00	340,00	340,00	322,97	343,00
37	07.09 – 13.09.20	350,27	350,00	340,00	340,00	330,6	349,00
38	14.09 – 20.09.20	349,07	350,00	357,00	337,00	341,46	350,00
39	21.09 – 27.09.20	343,44	350,00	357,00	335,00	342,50	350,00
40	28.09 – 04.10.20	343,26	345,00	338,00	335,00	351,11	345,00
41	05.10 – 11.10.20	344,81	348,00	338,00	335,00	339,13	347,00
42	12.10 – 18.10.20	347,79	347,50	338,00	335,00	339,00	345,00
43	19.10 – 25.10.20	345,62	347,50	338,00	335,00	348,10	345,00
44	26.10 – 01.11.20	342,28	345,00	332,00	332,00	354,70	347,00
45	02.11 – 08.11.20	341,75	345,00	332,00	330,00	358,96	348,00
46	09.11 – 15.11.20	339,36	342,50	332,00	330,00	365,39	349,00
47	16.11 – 22.11.20	341,18	340,00	332,00	330,00	370,20	348,00
48	23.11 – 29.11.20	337,94	340,00	330,00	330,00	358,90	347,00
49	30.11 – 06.12.20	337,22	332,50	330,00	330,00	347,40	340,00
50	07.12 – 13.12.20	333,12	332,50	330,00	328,00	341,26	339,00
51	14.12 – 20.12.20	334,13	332,50	330,00	330,00	334,95	338,00
52	21.12 – 27.12.20	335,83		335,00	325,00		337,00
53	28.12 – 03.01.21	335,00	332,50	335,00	325,00	324,40	337,00
1	04.01 – 10.01.21	338,87	335,00	337,00	327,00	325,90	336,00
2	11.01 – 17.01.21	339,13	343,00	341,00	335,00	326,10	342,00
3	18.01 – 24.01.21	348,59	345,00	344,00	345,00	329,13	345,00
4	25.01 – 31.01.21	357,33	355,00	344,00	350,00		

- **NOTA BENE:** In seguito alle modifiche apportate al reg. (CE) n. 479/2010 (vedi il Servizio Informativo n. 22/2010) sulle notifiche dei prezzi tra gli Stati Membri e la Commissione, dal 01/12/11 il prezzo del burro francese si basa sui contratti. Infatti, le modifiche prevedono che a partire dal 1° dicembre 2011, gli Stati Membri abbiano la possibilità di comunicare i prezzi in base ai contratti o alle fatture o a entrambe i metodi (reg. di esecuzione (UE) n. 1191/2011 del 19/11/11, pubblicato sul Servizio Informativo n. 44/2011).

- **\*\* Prezzo settimanale e media ponderata delle ultime 4 settimane**

- Dal 05/10/11, le quotazioni tedesche da Notierungskommission Hannover e da Butter-Käse-Börse Kempten sono state unite in un'unica quotazione nazionale da Kempten. Prima di tale data, i prezzi del burro tedesco erano riferiti alla piazza di Hannover in quanto considerata più realistica.
- Le quotazioni del Regno Unito sono state convertite da £ in €/100 kg, utilizzando il tasso di conversione applicabile per i dati del mese scorso. Quando il periodo comprende due settimane, viene calcolata la media del tasso di conversione.
- I prezzi del burro della Germania sono stati calcolati fino alla settimana n. 17 dal BLE sotto il reg. (CE) n. 2771/99 (prezzi d'intervento), mentre dalla n. 18 sono stati sostituiti da quelli della Notierungskommission Hannover poiché considerati più realistici.
- Le quotazioni dei Paesi Bassi vengono fissate il mercoledì e sono valide fino al mercoledì successivo.

### 2020-2021 Butter price quotations in some MS



Homepage > settimana n. 04/2021

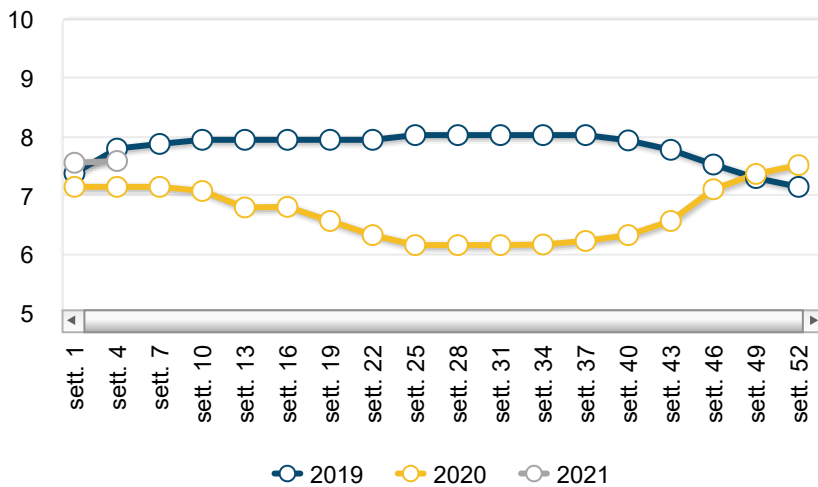
Latte e derivati bovini - News mercati

il settimanale Ismea di informazione sui prodotti agricoli e agroalimentari

n. 04/2021 - Settimana n. 04 dal 25 al 31 gennaio 2021



### Prezzi medi - Grana Padano 4-12 mesi



La rete di rilevazione ISMEA

## Mercato nazionale alla produzione

### Prezzi medi nazionali

#### Prezzi medi - Formaggi

PRODOTTO	ANNO-MESE-SETT.	PREZZO	VARIAZ. SU SETT. PREC.	VARIAZ. SU SETT. ANNO PREC.
----------	-----------------	--------	------------------------	-----------------------------



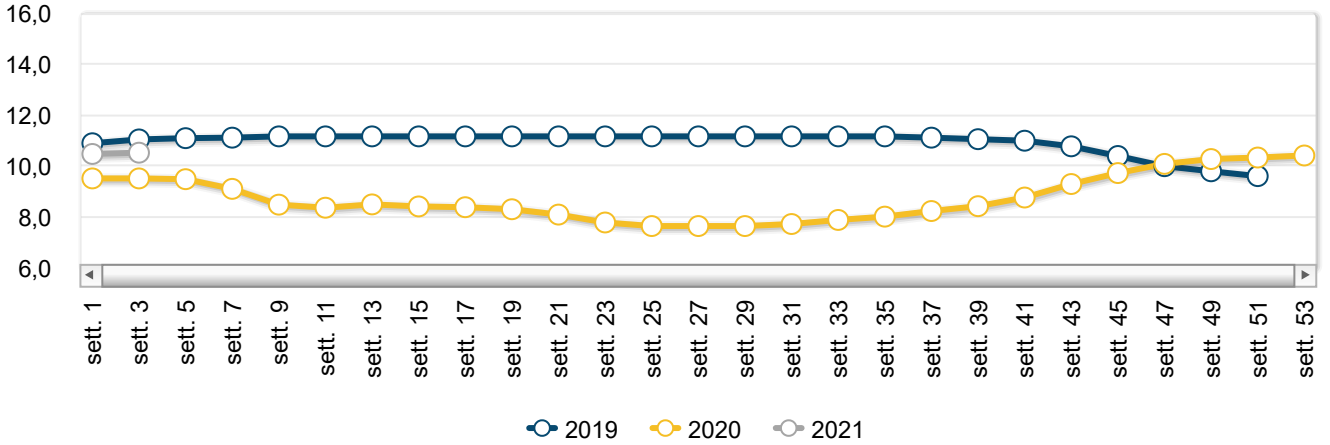
PRODOTTO	ANNO-MESE-SETT.	PREZZO	VARIAZ. SU SETT. PREC.	VARIAZ. SU SETT. ANNO PREC.
Bra	2021-1-4	8,40 €/Kg	0,0%	1,8%
Burro	2021-1-4	2,04 €/Kg	2,5%	-2,7%
Castelmagno	2021-1-4	14,00 €/Kg	0,0%	-7,9%
Crema di latte	2021-1-4	1,66 €/Kg	2,5%	-1,2%
Crescenza	2021-1-4	4,81 €/Kg	0,0%	0,0%
Fontal Estero	2021-1-4	4,55 €/Kg	0,0%	0,0%
Fontina	2021-1-4	9,90 €/Kg	0,0%	0,0%
Gorgonzola	2021-1-4	6,43 €/Kg	0,0%	0,0%
Grana padano	2021-1-4	8,43 €/Kg	0,0%	6,1%
Italico	2021-1-4	4,58 €/Kg	0,0%	0,0%
Latte spot	2021-1-4	35,81 €/100 kg	1,2%	-10,1%
Montasio	2021-1-4	7,55 €/Kg	0,0%	6,1%
Mozzarella	2021-1-4	5,43 €/Kg	0,0%	-1,4%
Parmigiano reggiano	2021-1-4	11,34 €/Kg	0,0%	6,2%
Provolone Val Padana	2021-1-4	6,05 €/Kg	0,0%	0,0%
Raschera	2021-1-4	7,90 €/Kg	0,0%	-2,5%
Taleggio	2021-1-4	5,04 €/Kg	0,0%	0,0%
Toma piemontese	2021-1-4	7,70 €/Kg	0,0%	2,7%

## Il punto sul mercato

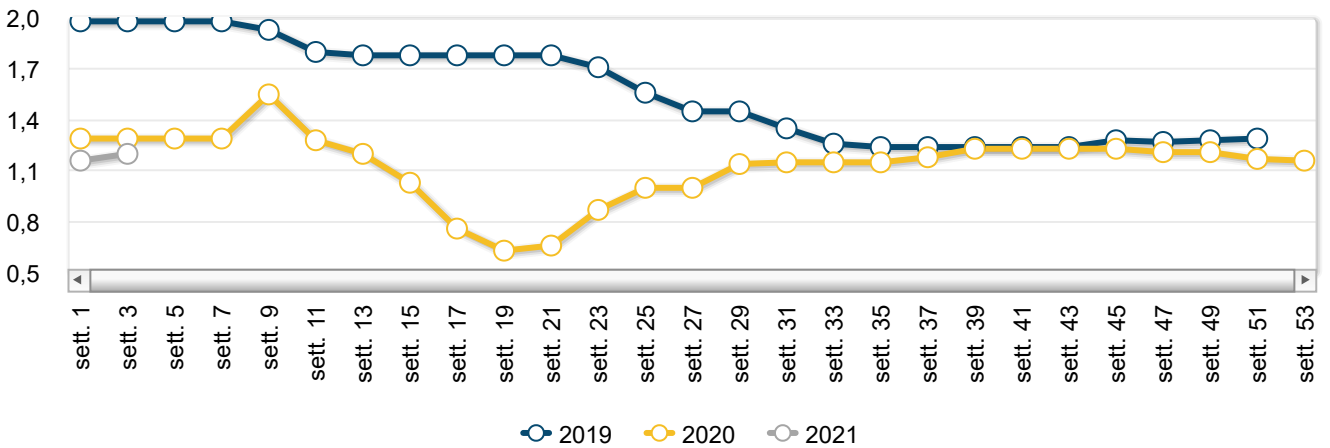
Anche nel corso dell'ultima ottava del mese di gennaio il mercato dei formaggi grana a denominazione si è mostrato stabile, i listini delle varie piazze hanno infatti ricalcato fedelmente i prezzi precedenti. In concreto è l'andamento che ha contraddistinto i due prodotti guida nazionali nel corso delle ultime due settimane, a parte qualche lieve aggiustamento al rialzo per le produzioni più giovani sia di Parmigiano Reggiano che di Grana Padano. Per entrambi gli scambi sono risultati per lo più nella norma. Mantengono invece una congiuntura rialzista i burri che spuntano qualche centesimo in più sia sulle piazze emiliane che lombarde. Nello specifico lo zangolato raggiunge una quotazione media di 1,25 euro al chilo, grazie ai recuperi di 5 centesimi su tutti i mercati. Alla stessa stregua anche il burro Cee sia a Milano che Mantova viene quotato 3,30 euro al chilo (+1,5% var. cong.; -1,5% var. tend.). Prosegue nei recuperi settimanali anche il latte spot sia a Verona (+2,1%) che Lodi (+2,9%).



### Parmigiano Reggiano 12 mesi - Andamento prezzi medi



### Zangolato di creme fresche - Andamento prezzi medi



### Prezzi medi per piazza

#### Latte e derivati

PIAZZA	ANNO-MESE-SETT.	PREZZO	VARIAZ. SU SETT. PREC.	VARIAZ. SU SETT. ANNO PREC.
<b>Bra - Duro</b>				
Cuneo	2021-1-4	9,00 €/Kg	0,0% <span style="color: yellow;">↔</span>	-1,1% <span style="color: red;">↓</span>
<b>Bra - Tenero</b>				

PIAZZA	ANNO-MESE-SETT.	PREZZO	VARIAZ. SU SETT. PREC.	VARIAZ. SU SETT. ANNO PREC.
Cuneo	2021-1-4	7,80 €/Kg	0,0% ↔	5,4% ↑
<b>Burro - Affioramento</b>				
Piacenza	2021-1-4	1,65 €/Kg	0,0% ↔	-43,1% ↓
<b>Burro - Cee</b>				
Mantova	2021-1-4	3,30 €/Kg	1,5% ↑	-1,5% ↓
Milano	2021-1-4	3,30 €/Kg	1,5% ↑	-1,5% ↓
<b>Burro - Di centrifuga</b>				
Milano	2021-1-4	3,45 €/Kg	1,5% ↑	-4,2% ↓
<b>Burro - Pastorizzato</b>				
Cremona	2021-1-4	2,65 €/Kg	1,9% ↑	-3,6% ↓
<b>Burro - Zangolato di creme fresche</b>				
Mantova	2021-1-4	1,50 €/Kg	3,4% ↑	3,4% ↑
Milano	2021-1-4	1,50 €/Kg	3,4% ↑	-3,2% ↓
Modena	2021-1-4	1,05 €/Kg	5,0% ↑	-8,7% ↓
Parma	2021-1-4	1,10 €/Kg	4,8% ↑	-4,3% ↓
Reggio Emilia	2021-1-4	1,10 €/Kg	4,8% ↑	-4,3% ↓
<b>Castelmagno - Maturo</b>				
Cuneo	2021-1-4	14,00 €/Kg	0,0% ↔	-7,9% ↓
<b>Crema di latte - Sostanza Grassa 40%</b>				
Milano	2021-1-4	1,66 €/Kg	2,5% ↑	-1,2% ↓
<b>Crescenza - Matura</b>				
Milano	2021-1-4	4,23 €/Kg	0,0% ↔	0,0% ↔
Udine	2021-1-4	5,40 €/Kg	0,0% ↔	0,0% ↔
<b>Fontal Estero - -</b>				
Udine	2021-1-4	4,55 €/Kg	0,0% ↔	0,0% ↔

PIAZZA	ANNO-MESE-SETT.	PREZZO	VARIAZ. SU SETT. PREC.	VARIAZ. SU SETT. ANNO PREC.
<b>Fontina - Matura</b>				
Aosta	2021-1-4	9,90 €/Kg	0,0% ↔	0,0% ↔
<b>Gorgonzola - Maturo dolce</b>				
Milano	2021-1-4	5,75 €/Kg	0,0% ↔	0,0% ↔
Novara	2021-1-4	6,10 €/Kg	0,0% ↔	0,0% ↔
<b>Gorgonzola - Maturo piccante</b>				
Milano	2021-1-4	6,75 €/Kg	0,0% ↔	0,0% ↔
Novara	2021-1-4	7,10 €/Kg	0,0% ↔	0,0% ↔
<b>Grana padano - Stagionato 12/15 mesi</b>				
Cremona	2021-1-4	8,23 €/Kg	0,0% ↔	0,6% ↑
Mantova	2021-1-4	8,88 €/Kg	0,0% ↔	7,9% ↑
Milano	2021-1-4	8,73 €/Kg	0,0% ↔	4,2% ↑
Piacenza	2021-1-4	8,90 €/Kg	0,0% ↔	9,5% ↑
<b>Grana padano - Stagionato 16/24 mesi</b>				
Cremona	2021-1-4	9,15 €/Kg	0,0% ↔	5,5% ↑
Mantova	2021-1-4	9,68 €/Kg	0,0% ↔	11,5% ↑
<b>Grana padano - Stagionato 4/12 mesi</b>				
Cremona	2021-1-4	7,60 €/Kg	0,0% ↔	4,8% ↑
Mantova	2021-1-4	7,65 €/Kg	0,0% ↔	7,7% ↑
Milano	2021-1-4	7,53 €/Kg	0,0% ↔	6,0% ↑
Piacenza	2021-1-4	7,70 €/Kg	0,0% ↔	8,1% ↑
<b>Italico - Fresco</b>				
Brescia	2021-1-4	4,35 €/Kg	0,0% ↔	0,0% ↔
Milano	2021-1-4	4,25 €/Kg	0,0% ↔	0,0% ↔
<b>Italico - Maturo</b>				



PIAZZA	ANNO-MESE-SETT.	PREZZO	VARIAZ. SU SETT. PREC.	VARIAZ. SU SETT. ANNO PREC.
Milano	2021-1-4	5,15 €/Kg	0,0% ↔	0,0% ↔
<b>Latte spot - Nazionale crudo</b>				
Emilia Romagna	2021-1-4	35,50 €/100 kg	0,0% ↔	-10,1% ↓
Lodi	2021-1-4	35,75 €/100 kg	2,9% ↑	-10,6% ↓
Lombardia	2021-1-4	35,50 €/100 kg	0,0% ↔	-10,1% ↓
Verona	2021-1-4	36,50 €/100 kg	2,1% ↑	-9,3% ↓
<b>Montasio - Fresco stagionato fino 2 mesi</b>				
Udine	2021-1-4	6,20 €/Kg	0,0% ↔	1,6% ↑
<b>Montasio - Stagionato 12-15 mesi</b>				
Udine	2021-1-4	8,10 €/Kg	0,0% ↔	1,2% ↑
<b>Montasio - Stagionato 4-6 mesi</b>				
Udine	2021-1-4	8,35 €/Kg	0,0% ↔	15,2% ↑
<b>Mozzarella - 125 gr</b>				
Milano	2021-1-4	4,50 €/Kg	0,0% ↔	0,0% ↔
Roma	2021-1-4	6,35 €/Kg	0,0% ↔	-2,3% ↓
<b>Mozzarella - 250 gr</b>				
Foggia	2021-1-4	6,15 €/Kg	0,0% ↔	-3,1% ↓
<b>Parmigiano reggiano - Stagionato 12 mesi</b>				
Mantova	2021-1-4	10,43 €/Kg	0,0% ↔	12,7% ↑
Milano	2021-1-4	10,35 €/Kg	0,0% ↔	11,9% ↑
Modena	2021-1-4	10,72 €/Kg	0,0% ↔	11,2% ↑
Parma	2021-1-4	10,53 €/Kg	0,0% ↔	10,3% ↑
Reggio Emilia	2021-1-4	10,49 €/Kg	0,0% ↔	9,4% ↑
<b>Parmigiano reggiano - Stagionato 24 Mesi</b>				
Mantova	2021-1-4	12,40 €/Kg	0,0% ↔	12,0% ↑

PIAZZA	ANNO-MESE-SETT.	PREZZO	VARIAZ. SU SETT. PREC.	VARIAZ. SU SETT. ANNO PREC.
Milano	2021-1-4	12,50 €/Kg	0,0% ↔	6,6% ↑
Modena	2021-1-4	12,10 €/Kg	0,0% ↔	2,8% ↑
Parma	2021-1-4	12,00 €/Kg	0,0% ↔	2,3% ↑
Reggio Emilia	2021-1-4	11,98 €/Kg	0,0% ↔	2,8% ↑
<b>Provolone Val Padana - Fresco</b>				
Cremona	2021-1-4	6,00 €/Kg	0,0% ↔	0,0% ↔
Milano	2021-1-4	5,83 €/Kg	0,0% ↔	0,0% ↔
<b>Provolone Val Padana - Maturo</b>				
Cremona	2021-1-4	6,25 €/Kg	0,0% ↔	0,0% ↔
Milano	2021-1-4	6,13 €/Kg	0,0% ↔	0,0% ↔
<b>Raschera - Maturo</b>				
Cuneo	2021-1-4	7,90 €/Kg	0,0% ↔	-2,5% ↓
<b>Taleggio - Fresco</b>				
Brescia	2021-1-4	4,78 €/Kg	0,0% ↔	0,0% ↔
Milano	2021-1-4	4,75 €/Kg	0,0% ↔	0,0% ↔
<b>Taleggio - Maturo</b>				
Milano	2021-1-4	5,60 €/Kg	0,0% ↔	0,0% ↔
<b>Toma piemontese - Maturo</b>				
Cuneo	2021-1-4	7,70 €/Kg	0,0% ↔	2,7% ↑



Scarica la News mercati (632.82 KB).

#### Archivio News mercati lattiero-caseari

[27/01/2021 Latte e derivati bovini - Settimana n.03/2021](#)

[19/01/2021 Latte e derivati bovini - Settimana n.02/2021](#)

[13/01/2021 Latte e derivati bovini - Settimana n.01/2021](#)

*PREZZI  
AGRICOLI*

*A cura di: Emanuela Denti*

# MILANO - Rilevazione del 1° Febbraio 2021

FRANCO CASEIFICIO O MAGAZZINO DI STAGIONATURA, MERCE NUDA, CONTENUTO DI GRASSI SECONDO LA PRESCRIZIONE DI LEGGE PAGAMENTO IN CONTANTI – IVA ESCLUSA –

N.B. Le forme, se del caso, o le confezioni dei prodotti d'origine e tipici devono recare impresso il marchio dei rispettivi Consorzi di Tutela.

<b>FORMAGGI</b>			25/01/2021	01/02/2021	VAR.
		U.M.	Euro	Euro	
9	parmigiano reggiano (scelto 01): per frazione di partita: stagionatura di 30 mesi e oltre	Kg	12,75- 13,35	12,75- 13,35	
10	stagionatura da 24 mesi e oltre	Kg	12,25 – 12,75	12,25 – 12,75	
21	stagionatura di 18 mesi e oltre	Kg	11,60 – 11,80	11,60 – 11,80	
22	stagionatura minima di 12 mesi per lotto/lotti da produttore	Kg	10,20 – 10,50	10,20 – 10,50	
28	grana padano (scelto 01): per frazione di partita: riserva 20 mesi e oltre	Kg	9,40 – 9,70	9,40 – 9,70	
29	stagionatura di 16 mesi e oltre	Kg	8,55 – 8,90	8,55 – 8,90	
40	stagionatura di 9 mesi da produttore	Kg	7,45 – 7,60	7,45 – 7,60	
41	stagionatura 60-90 gg. fuori sale	Kg	6,10 – 6,25	6,10 – 6,25	
50	provoolone valpadana: fino a 3 mesi di stagionatura	Kg	5,75 – 5,90	5,75 – 5,90	
60	oltre 3 mesi di stagionatura	Kg	6,00 – 6,25	6,00 – 6,25	
65	pecorino romano: stagionatura di 5 mesi e oltre da produttore	Kg	7,95 – 8,15	7,95 – 8,15	
70	asiago: d'allevato con stagionatura minima 90 gg.	Kg	6,05 – 6,35	6,05 – 6,35	
80	pressato fresco	Kg	5,15 – 5,45	5,15 – 5,45	
90	gorgonzola: maturo dolce	Kg	5,60 – 5,90	5,60 – 5,90	
100	maturo piccante	Kg	6,60 – 6,90	6,60 – 6,90	
110	Italico: prodotto fresco	Kg	4,20 – 4,30	4,20 – 4,30	
120	prodotto maturo	Kg	5,00 – 5,30	5,00 – 5,30	
140	taleggio: prodotto fresco fuori sale	Kg	4,65 – 4,85	4,65 – 4,85	
150	prodotto maturo	Kg	5,40 – 5,80	5,40 – 5,80	
160	quartiolo lombardo	Kg	4,90 – 5,10	4,90 – 5,10	
170	crescenza matura	Kg	4,10 – 4,35	4,10 – 4,35	
180	mozzarella di latte vaccino confezione (125 gr. Circa)	Kg	4,45 – 4,55	4,45 – 4,55	
190	mascarpone	Kg	4,00 – 4,25	4,00 – 4,25	
191	siero di latte raffreddato per uso industriale	1000 Kg	17,50 – 18,50	18,50 – 19,50	+1,00/+1,00
192	siero di latte per uso zootecnico	1000 Kg	4,50 – 5,50	4,50 – 5,50	

\*\*\*\*\*

FRANCO PARTENZA, PAGAMENTO IN CONTANTI - IVA ESCLUSA - Rilevazione settimanale sulla piazza di Milano

<b>BURRO E CREMA DI LATTE</b>			25/01/2021	01/02/2021	VAR.
		U.M.	Euro	Euro	
11	burro pastorizzato (al netto dei premi quali quantitativi, oneri trasporti, provvigioni)	Kg	1,70	1,70	
20	burro prodotto con crema di latte sottoposta a centrifugazione e pastorizzazione (secondo Regolamento CE n. 1234/07)	Kg	3,30	3,30	
30	burro di centrifuga	Kg	3,45	3,45	
32	zangolato di creme fresche per la burrificazione (al netto dei premi quali quantitativi, oneri trasporti, provvigioni)	Kg	1,50	1,50	
40	crema di latte (40% di sostanza grassa)	Kg	1,66	1,70	+0,04
41	crema da latte italiano (40% di sostanza grassa)	Kg	1,62	1,64	+0,02

\*\*\*\*\*

<b>LATTE SPOT E PRODOTTI CASEARI</b>			25/01/2021	01/02/2021	
		U.M.	Euro	Euro	
	latte spot				
10	latte nazionale crudo	1000 Kg	350 - 365	355 - 370	+5/+5
	latte estero pastorizzato 3,6% di grasso peso volume f.co arrivo pagamento 60 gg. IVA escl.				
11	latte bovino biologico	1000 Kg	490 - 520	490 - 520	
21	francese	1000 Kg	340 - 355	350 - 365	+10/+10
22	tedesco	1000 Kg	355 - 370	365 - 380	+10/+10
25	latte estero scremato 0,03	1000 Kg	215 – 230	230 – 245	+15/+15

**BORSA MERCI DI MODENA - Rilevazioni di Lunedì 1° Febbraio 2021 -**

Denominazione e qualità delle merci	U.M.	Min EURO	Max EURO	Var.	Fase di scambio, condizione di vendita ed altre note
<u>Zangolato di creme fresche per burrificazione della provincia di Modena, destinato ad ulteriore lavorazione, raffreddato e conservato a temperatura inferiore a 4°C, materia grassa min 82%, residuo secco magro max 2%, acidità max 1%</u>	Kg.		<b>1,10</b>	+0,05	Prezzo alla produzione, franco caseificio. Prezzo unico. Note: Dal 06/02/12 adeguamento tecnico del prezzo; vedi n. (8) fondo listino
Formaggio Parmigiano-Reggiano: qualità: scelto +12% fra 0-1 quantità: circa 1000 forme circa: produzione minimo 30 mesi e oltre	Kg.	12,45	13,15	=	Prezzo franco magazzino venditore. Note: Adeguamento tecnico del prezzo
Formaggio Parmigiano-Reggiano: qualità: scelto +12% fra 0-1 quantità: circa 1000 forme circa, produzione minimo 24 mesi e oltre	Kg.	11,80	12,40	=	Prezzo franco magazzino venditore. Note: Adeguamento tecnico del prezzo
Formaggio Parmigiano-Reggiano: qualità: scelto +12% fra 0-1 quantità: circa 1000 forme circa, produzione minimo 18 mesi e oltre	Kg.	11,00	11,60	=	Prezzo franco magazzino venditore. Note: Adeguamento tecnico del prezzo
Formaggio Parmigiano-Reggiano: qualità: scelto +12% fra 0-1 quantità: circa 1000 forme circa, produzione minimo 15 mesi e oltre	Kg.	10,70	11,00	=	Prezzo franco magazzino venditore. Note: Adeguamento tecnico del prezzo
Formaggio Parmigiano-Reggiano: qualità: scelto +12% fra 0-1 quantità: circa 1000 forme circa, lotto/i di produzione minima 12 mesi e oltre da caseificio produttore	Kg.	10,45	10,70	=	Prezzo franco magazzino venditore. Note: Adeguamento tecnico del prezzo

**BORSA MERCI DI NOVARA - Rilevazioni di Lunedì 1° Febbraio 2021 -**

Franco caseificio, merce nuda, contenuto dei grassi secondo la prescrizione di legge, I.V.A. esclusa al kg.  
Le forme di gorgonzola devono recare impresso il marchio del Consorzio di tutela.

PRODOTTO		Min. Max.		Var.
Zangolato di creme fresche per la burrificazione (prezzo medio)	€/kg	<b>1,40</b>		+0,10
Burro pastorizzato (prezzo medio)	€/kg	<b>1,60</b>		+0,10
Gorgonzola piccante maturo	€/kg	6,95	7,25	=
Gorgonzola dolce maturo	€/kg	5,95	6,25	=
Siero di gorgonzola freddo franco caseificio	€/100 lt	<b>1,70</b>		+0,20

**BORSA MERCI DI VERONA - Rilevazioni di Lunedì 1° Febbraio 2021 -**

PRODOTTI CASEARI	U.M.	Min EURO	Max EURO	Var.
<u>Siero di latte (residuo secco totale 5 - 6% - prezzo franco partenza - I.V.A. escl.)</u>				
Per uso zootecnico	Ton.	<b>7,50</b>	<b>8,50</b>	+0,50/+0,50



Per uso industriale	Ton.	<b>19,00</b>	<b>20,00</b>	+0,50/+0,50
<b>FORMAGGI</b>				
per merce nuda, franco caseificio o magazzino di stagionatura, con un contenuto di grassi secondo le prescrizioni di legge, a pronta consegna e pagamento.				
Grana Padano - "Formaggio fuori sale" atto a divenire Grana Padano	Kg.	6,15	6,25	Inv.
Grana Padano DOP - Stagionato 10/12 mesi	Kg.	7,55	7,65	Inv.
Grana Padano DOP - Stagionato oltre 15 mesi	Kg.	8,50	8,85	Inv.
Grana Padano DOP - Stagionato oltre 20 mesi	Kg.	9,40	9,55	Inv.
Provolone Valpadana DOP – Merce fresca	Kg.	4,77	4,87	Inv.
Provolone Valpadana – Stagionatura oltre 3 mesi	Kg.	4,97	5,07	Inv.
Monte Veronese DOP – A latte intero	Kg.	5,00	5,20	Inv.
Monte Veronese DOP – D'allevato fresco	Kg.	5,85	5,95	Inv.
Monte Veronese DOP – Mezzano	Kg.	<b>6,70</b>	<b>6,80</b>	-0,10/-0,10
Monte Veronese DOP - Vecchio	Kg.	<b>9,10</b>	<b>9,25</b>	-0,10/-0,10
<b>LATTE SPOT - in cisterna - franco arrivo</b>				
Latte Spot Nazionale crudo	Ton.	<b>365</b>	<b>375</b>	+5/+5
Latte Estero di provenienza Germania - Austria	Ton.	<b>365</b>	<b>375</b>	+10/+10
Latte Magro Pastorizzato tipo 0,03 M.G	Ton.	<b>240</b>	<b>250</b>	+10/+10
Panna di centrifuga 40% M.G. (nazionale)	Ton.	1670	1740	Inv.
Panna di centrifuga 40% M.G. (U.E.)	Ton.	<b>1630</b>	<b>1700</b>	+30/+30

**BORSA MERCI DI REGGIO EMILIA - Rilevazioni di Martedì 2 Febbraio 2021 -**

I prezzi si intendono al netto di qualsiasi imposta per merce franco Reggio Emilia salvo speciali indicazioni.

Denominazione e qualità merci	U.M.	Min.	Max.	Var. Min.	Var. Max.
<b>ATRI LATTICINI - Prezzo alla produzione. Si informa che dal 1° febbraio 2012 le borse Merci delle Camere di Commercio di Modena, Reggio Emilia e Parma hanno proceduto ad un adeguamento tecnico della quotazione dello zangolato mediante un recupero di € 0,35/Kg dell'ammontare del premio riconosciuto al produttore</b>					
Zangolato di creme fresche per la burrificazione della provincia di Reggio Emilia, destinato ad ulteriore lavorazione, raffreddato e conservato a temperatura inferiore a 4°C, materia grassa min. 82%, residuo secco magro max. 2%, acidità max. 1%	Kg	1,10	1,10	=	=
Siero (franco caseificio)	100 Kg	0,15	0,35	=	=
<b>FORMAGGIO PARMIGIANO-REGGIANO</b> qualità: scelto + 12% fra 0-1 per lotti di partita					
Produzione minimo 30 mesi e oltre	Kg	12,65	13,40	=	=
Produzione minimo 24 mesi e oltre	Kg	11,55	12,40	=	=
Produzione minimo 18 mesi e oltre	Kg	10,80	11,45	=	=
Produzione minimo 15 mesi e oltre	Kg	10,55	10,65	=	=
Lotto/i di produzione minima 12 mesi e oltre (da caseificio produttore)	Kg	<b>10,30</b>	10,50	+ 0,05	=

- Dal 1 febbraio 2012 le borse Merci delle Camere di Commercio di Modena, Reggio Emilia e Parma hanno proceduto ad un adeguamento tecnico della quotazione dello zangolato mediante un recupero di € 0,35/Kg dell'ammontare del premio riconosciuto al produttore

**BORSA MERCI DI CREMONA - Rilevazioni di Mercoledì 4 Febbraio 2021 -**

PRODOTTO (kg)		MIN	MAX	Var.
<b>Burro</b>	Pastorizzato	<b>2,70</b>		+0,05
	Zangolato di creme fresche	n.q.	n.q.	-
	Burro Cee	n.q.	n.q.	-
<b>Grana Padano (scelto 01)*</b>	Stag. di 9 mesi	7,55	7,65	=
	Stag. tra 12-15 mesi	7,95	8,50	=
	Stag. oltre 15 mesi	8,80	9,50	=
<b>Provolone Valpadana</b>	Dolce	5,95	6,05	=
	Piccante	6,15	6,35	=
<b>Provolone</b>	Stag. fino a 3 mesi	5,50	5,70	=
	Stag. oltre 5 mesi	5,75	6,05	=
<b>LATTE SPOT (franco partenza – pagamento 60 gg)</b>				
<b>Latte nazionale crudo</b>	1 <sup>a</sup> quindicina gennaio 2021	<b>0,340</b>		-
	2 <sup>a</sup> quindicina gennaio 2021	<b>0,365</b>		-

\* da stagionare franco luogo di stagionatura – pagamento secondo uso corrente

\*\* con bollo provvisorio di origine del Grana Padano – in partite contrattate a numero con esclusione dello scarto – termini di pagamento secondo uso corrente

**BORSA MERCI DI MANTOVA - Rilevazioni di Giovedì 4 Febbraio 2021**

PRODOTTO (kg)		MIN	MAX	Var.
<b>Burro</b>	Zangolato di creme fresche	1,500		=
	Mantovano pastorizzato	1,700		=
	Burro mantovano fresco CEE	3,300		=
Siero di latte raffreddato per uso industriale	1000 kg	<b>19,000</b>	<b>20,000</b>	<b>+1,000/+1,000</b>
Siero di latte per uso zootecnico	1000 kg	3,500	4,000	=
<b>Grana Padano (1)</b>	Stagionatura 10 mesi	7,600	7,700	=
	Stagionatura 14 mesi	8,800	8,950	=
	Stagionatura 20 mesi	9,600	9,750	=
	<u>Stagionatura tra i 60 e i 90 giorni fuori sale (con bollo provvisorio di origine del Grana Padano)</u>	6,500	6,550	=
				=
<b>Parmigiano Reggiano (2)</b>	Stagionatura 12 mesi	10,300	10,550	=
	Stagionatura fino a 18 mesi	11,300	11,700	=
	Stagionatura fino a 24 mesi	12,250	12,550	=
	Stagionatura fino a 30 mesi	12,750	13,200	=

**BORSA MERCI DI BRESCIA - Rilevazioni di Giovedì 4 Febbraio 2021 -**

PRODOTTO (kg)		MIN	MAX	Var.
<b>Burro <sup>(1)</sup></b>	1 <sup>a</sup> qualità (affioramento)	2,80	2,80	=
	2 <sup>a</sup> qualità (siero)	2,40	2,40	=

Siero di latte scremato (compresa scotta)		0,21	0,22	=
<b>FORMAGGI:</b> <sup>(2)</sup>				
Grana Padano	Merce fresca 2/3 mesi fuori sale <sup>(4)</sup>	6,25	6,35	=
	Stag. da 9 mesi	7,50	7,70	-0,10/=
	Stag. da 12 a 15 mesi <sup>(3)</sup>	8,75	8,95	-0,01/+0,08
	Riserva oltre 20 mesi	9,60	9,70	+0,02/+0,03
Provolone Valpadana	Stag. fino a 3 mesi	5,80	5,90	=
	Stag. oltre i 5 mesi	6,05	6,25	=
Taleggio tipico	Fresco fuori salamoia	4,70	4,85	=
Italico	Fresco fuori salamoia	4,30	4,40	=
Robiola (formaggella bresciana)	Fuori sale	4,57	4,67	=
Crescenza latte intero	Fresca fuori sale	4,34	4,44	=
Gorgonzola fresco	Fresco	4,35	4,50	=
Quartiolo lombardo		5,00	5,10	=
Latte Spot italiano (franco partenza)		0,358	0,368	+0,008 / +0,008

- (1) merce resa al caseificio in panoni  
(2) Contratti tra produttori e grossisti, merce nuda, posta al caseificio, salvo diversa indicazione  
(3) da produttore a stagionatore, franco luogo di stagionatura  
(4) con bollo provvisorio di origine del Grana Padano – in partite contrattate a numero con esclusione dello scarto

**BORSA MERCI DI PARMA - Rilevazioni di Venerdì 5 Febbraio 2021 -**

DENOMINAZIONE E QUALITA'	Variazione	Min.	Max.
		€/kg	
<b>ZANGOLATO DI CREME FRESCHE PER BURRIFICAZIONE</b> della provincia di Parma, destinato ad ulteriore lavorazione, raffreddato e conservato a temperatura inferiore a 4° C, materia grassa minima 82%, residuo secco magro max 2%, acidità max 1%.	=		1,100
<b>SIERO DI LATTE</b> (€/100 kg)			
Residuo della lavorazione del formaggio grana, per uso zootecnico, franco caseificio	=	2,100	2,200
Raffreddato, per uso industriale, franco caseificio	=	7,400	8,600
<b>FORMAGGIO PARMIGIANO-REGGIANO</b> qualità scelto 12% fra 0-1 per lotti di partita <b>Produzione minimo 30 mesi e oltre</b>	=	12,350	13,150
<b>FORMAGGIO PARMIGIANO-REGGIANO</b> qualità scelto 12% fra 0-1 per lotti di partita <b>Produzione minimo 24 mesi e oltre</b>	+0,050 / =	11,700	12,350
<b>FORMAGGIO PARMIGIANO-REGGIANO</b> qualità scelto 12% fra 0-1 per lotti di partita <b>Produzione minimo 18 mesi e oltre</b>	+0,050 / =	11,000	11,600
<b>FORMAGGIO PARMIGIANO-REGGIANO</b> qualità scelto 12% fra 0-1 per lotti di partita <b>Produzione minimo 15 mesi e oltre</b>	=	10,500	10,800
<b>FORMAGGIO PARMIGIANO-REGGIANO</b> qualità scelto 12% fra 0-1 per lotti di partita <b>Lotto/i di produzione minima 12 mesi e oltre (caseificio produttore)</b>	=	10,300	10,500