



ASSOCASEARI

ASSOCIAZIONE COMMERCIO PRODOTTI LATTIERO - CASEARI

Servizio informativo N° 23/2020 del 5 Giugno 2020 - RISERVATO AGLI ASSOCIATI -

NORME E NOTIZIE

MERCATO LATTIERO-CASEARIO - Andamento settimanale	PAG. 02
MERCATO LATTIERO-CASEARIO - Piercristiano Brazzale, " Gli impatti sul mercato internazionale del latte si avvertiranno anche nel 2021"	PAG. 03
SCAMBI UE/NUOVA ZELANDA - Informazioni provvisorie sull'offerta proposta per i prodotti lattiero-caseari	PAG. 03
SUD AMERICA - Situazione dal 27 aprile al 22 maggio 2020: Clal	PAG. 04
QATAR - Nuovo servizio online per il pagamento dei certificati alimentari: ICE	PAG. 05
FORMAGGI D.O.P. E I.G.P. - Nuovi testi normativi	PAG. 05
FORMAGGI D.O.P. - "ASIAGO" - Al via una nuova campagna di comunicazione	PAG. 05
FIERE ED EVENTI – Assemblea ordinaria e approfondimento sul mercato lattiero-caseario – 15 Giugno 2020	PAG. 06
FIERE ED EVENTI – Webinar di AICE "Nuovi strumenti finanziari per l'internazionalizzazione e nuove forme di garanzia per le aziende" - 9 Giugno 2020	PAG. 06
MERCATO AGROALIMENTARE E LATTIERO-CASEARIO - Le news di Formaggi&Consumi dal 30 maggio al 5 giugno 2020	PAG. 07
FORMAGGIO, BURRO E LATTE SCREMATO IN POLVERE – Stoccaggio privato, dal 18 al 24 maggio 2020: Eucolait	PAG. 10
LATTE SCREMATO IN POLVERE - Prezzi, settimana dal 25 al 31 maggio 2020: Eucolait	PAG. 11
BURRO - Prezzi, settimana dal 25 al 31 maggio 2020: Eucolait	PAG. 12
ISMEA – News Mercati Lattiero caseari – Settimana n. 22 dal 25 al 31 maggio 2020	PAG. 13
PREZZI – Rilevazioni delle Camere di Commercio dal 1° al 5 giugno 2020	PAG. 20

Partita IVA / Codice Fiscale 07043480966 – Sito web: www.assocaseari.it

SEDI OPERATIVE:

00153 ROMA - P.zza G.G. Belli, 2 - tel. +39 06.58301087 - fax +39 06.5817299 e-mail: assocaseari@confcommercio.it

26100 CREMONA – Via Manzoni, 2 – tel. +39 0372.464280 - fax +39 0372.463432 – e-mail: info@assocaseari.it

SEDE LEGALE: 20121 MILANO – C.so Venezia 47/49

NOTIZIE DELLA SETTIMANA

1. IL MERCATO AGROALIMENTARE E LATTIERO-CASEARIO

IL MERCATO LATTIERO-CASEARIO QUESTA SETTIMANA – A cura di Lorenzo Petrilli ed Emanuela Denti -

Settimana molto corta con mercati relativamente calmi.

- **Latte** crudo estero offerto poco, tra 0,34 €/kg di alcuni Paesi e 0,38 €/kg della Germania, latte scremato offerto a 0,23 €/kg e la panna mercoledì mattina offerta a 1,76 €/kg la tedesca che poi nel pomeriggio è scesa a 1,68 €/kg, comunque ben più alta di altre panne che si potevano ottenere a 1,64-1,65 €/kg. Suddetti prezzi si intendono reso Nord Italia.

Sul mercato nazionale, continua a permanere l'effetto delle riaperture tanto delle gelaterie, quanto delle pasticcerie e un po' anche dell'Ho.re.ca. Prezzi ancora in tensione, con latte crudo trattato da 0,345 fino a 0,36 €/kg e spicci, latte scremato tra 0,21 e 0,23 €/kg abbondanti e la panna nazionale di qualità è arrivata a raggiungere picchi massimi fino a € 0,08 sopra il bollettino.

- Come molti si aspettavano, dopo aver ottenuto un nuovo prezzo dalla GDO tedesca elevato rispetto le aspettative del mercato, di 3,20 €/kg per il mese di giugno, il bollettino del **burro** di Kempten questa settimana è rimasto invariato a 3,00 e 3,15 €/kg. Invariato, a 3,17 €/kg, è rimasto anche il bollettino francese dopo l'aumento di 0,24 di settimana scorsa. L'unico bollettino ad essere salito questa settimana, ma era rimasto indietro prima, è quello olandese che con un aumento di € 0,12 si porta a 3,10. La media di questa settimana dei tre bollettini è di 3,115 €/kg. Praticamente Milano, con il suo 3,10 €/kg era da tempo che non era così allineato.

Sul mercato ci sono offerte di tutti i generi, da chi chiede per un burro di centrifuga ben oltre i 3,45 €/kg e chi invece offre a 3,33 €/kg, prezzi comunque superiori ai bollettini, che come sempre registrano in ritardo le variazioni e che dovranno adeguarsi. Molte anche le offerte di burro di siero ai prezzi più svariati.

La leggera flessione della crema, così come questo aumento di offerte di burro ai livelli di prezzo più disparati, ci lascia sicuramente pensare che vi sia molta confusione sul mercato, ma ci lascia anche sperare che abbia temporaneamente raggiunto i massimi e cerchi di capire a che livello assestarsi.

Questa settimana sono state stoccate circa 5.800 Tons, di cui 2.200 in Olanda, 1.400 in Irlanda e 1.000 in Germania. Al momento risultano stoccate circa 36.800 Tons.

- Bollettini del **latte in polvere** in aumento in Germania, tutte le voci, in Olanda lo scremato ma invariato l'intero e in Francia in aumento l'intero e invariato lo scremato.

Sul mercato vi è abbastanza offerta a prezzi che vanno da 2.200 a 2.400 €/Ton addirittura.

Sempre ridicoli i quantitativi consegnati all'ammasso privato, 990 Tons di cui 970 Tons tedesche e 22 Tons della Repubblica Ceca. In totale allo stoccaggio privato di latte in polvere in quattro settimane sono state consegnate circa 5.800 Tons.

- Sul **siero in polvere** i tre Paesi la pensano i tre modi diversi, con la Germania che diminuisce quello per uso zootecnico e lascia invariato quello per uso alimentare, l'Olanda che resta invariata e la Francia che sale ma c'è anche da dire che era rimasta indietro nelle settimane precedenti.

- In continuo calo le quotazioni medie dei bollettini europei dei **formaggi**: Gouda a 3,05 €/kg, Edamer a 2,89 €/kg, Cheddar a 3,00 €/kg ed Emmentaler, che perdendo ben € 0,44, va a 5,17 €/kg.

In Italia, continua anche questa settimana il calo delle quotazioni del Grana Padano e del Parmigiano Reggiano nelle principali Borse Mercè.

Questa settimana sono state stoccate 2.500 Tons circa di formaggio e in totale vi sono all'ammasso privato 40.300 Tons, cioè il 40% del quantitativo potenzialmente stoccabile. Irlanda, Spagna, Italia, Svezia e Regno Unito hanno raggiunto il 100% del quantitativo massimo stoccabile.

	Week 23	Week 22	Week 21	Week 20
BURRO (D)	3,00 – 3,15	3,00 – 3,15	2,90 – 3,00	2,75 – 2,85
BURRO (F)	3,17	3,17	2,93	2,80
BURRO (NL)	3,10	2,98	2,85	2,65
SMP USO ALIMENTARE (D)	2100 – 2200	2050 – 2120	1980 – 2080	1920 – 2060
SMP USO ALIMENTARE (F)	2030	2030	1930	1930
SMP USO ALIMENTARE (NL)	2170	2070	2000	1980
SMP USO ZOOTECNICO (D)	1960 – 2000	1920 – 1960	1870 – 1890	1810 – 1830
SMP USO ZOOTECNICO (NL)	2030	1930	1900	1850
WMP (D)	2580 – 2740	2550 – 2710	2530 – 2690	2530 – 2670
WMP (F)	2600	2470	2730	2570
WMP (NL)	2600	2600	2600	2580
SIERO IN POLVERE USO ALIMENTARE (D)	860-910	870-900	870-900	860-890
SIERO IN POLVERE USO ZOOTECNICO (D)	720-750	740-770	730-760	680-720
SIERO IN POLVERE USO ZOOTECNICO (F)	730	710	700	700
SIERO IN POLVERE USO ZOOTECNICO (NL)	750	750	750	720

Import Giappone

Ad aprile, le importazioni giapponesi di formaggio sono diminuite del 16% rispetto allo stesso mese 2019, che però aveva registrato elevati quantitativi in quanto era il primo mese dell'anno contingentale dopo l'entrata in vigore dell'Accordo di Libero Scambio tra UE e Giappone. Nel primo quadrimestre 2020, l'import di formaggio è calato del 12% rispetto allo stesso periodo 2019. La UE continua ad essere il principale fornitore di formaggio (37%) e ha guadagnato nuove quote di mercato. Mentre l'import del burro è calato, -33% apr.'20/apr.'19 e -13% genn-apr.'20/genn-apr.'19, quello del latte scremato in polvere è aumentato (+49% apr.'20/apr.'19), trainato principalmente dalle maggiori spedizioni dagli Stati Uniti. Anche il lattosio e il siero di latte sono cresciuti in aprile, rispettivamente +5% e +4% rispetto allo stesso mese 2019.

Export Nuova Zelanda

Nonostante la forte domanda cinese, le esportazioni neozelandesi sono state deboli nel primo quadrimestre 2020 a causa, principalmente, delle minori spedizioni verso il sud-est asiatico e i Paesi MENA (Medio Oriente-Nord Africa). Il WMP è diminuito per il 5° mese consecutivo (-1% apr.'20/apr.'19), portando il primo quadrimestre a -8% rispetto allo stesso periodo 2019. Dopo 6 mesi di calo, l'SMP è aumentato del 2% apr.'20/apr.'19, ma il primo quadrimestre è ancora inferiore del 5% rispetto allo stesso periodo dell'anno scorso. Diminuisce anche l'export di formaggio, -21% sia apr.'20/apr.'19 che genn-apr.'20/genn-apr.'19, e di burro, -20% apr.'20/apr.'19 e -4% genn-apr.'20/genn-apr.'19.

EMERGENZA CORONAVIRUS: PIERCRISTIANO BRAZZALE, " GLI IMPATTI SUL MERCATO INTERNAZIONALE DEL LATTE SI AVVERTIRANNO ANCHE NEL 2021"

(04/06/20) Piercristiano Brazzale, vicepresidente della Federazione Internazionale Lattiero Casearia (FIL-IDF) nonché presidente del Comitato di programmazione e coordinamento scientifico, in una intervista rilasciata a Bufala News Magazine, ha affrontato il tema della situazione del settore lattiero-caseario italiano e internazionale a seguito dell'emergenza sanitaria Covid-19.

"Gli impatti del Coronavirus sul mercato internazionale del latte si avvertiranno anche nel 2021. L'impatto della pandemia è molto forte e temo lascerà effetti negativi nei prossimi mesi, anzi molto probabilmente anche nel corso del 2021", spiega Brazzale. "In particolare negli Usa molti produttori sono stati addirittura costretti a buttare via il latte, visto che la domanda è calata a marzo del 10 per cento e la produzione era ai massimi degli ultimi 3 anni, mentre in Europa fortunatamente non si sono verificati casi del genere".



Brazzale ha illustrato la situazione in Italia durante il lockdown, quando i consumatori, costretti in casa, hanno cambiato le proprie abitudini alimentari e hanno aumentato gli acquisti presso la GDO di latte, burro e formaggi prodotti. Al contrario, si sono riscontrati cali degli ordini a causa della chiusura dell'Ho.re.ca. (30%) e riduzioni delle esportazioni soggette a limitazioni.

Diverse possono essere le modalità per affrontare la crisi, tuttavia "dovremo prima di tutto cambiare il nostro modo di pensare e agire, probabilmente dovremo essere più cauti nel programmare il nostro futuro e il nostro business ed essere veloci e agili nel riadattare i nostri prodotti alla richiesta del mercato", conclude Brazzale.

2. IL MONDO DELL'IMPORT-EXPORT

NEGOZIATI UE/NUOVA ZELANDA: INFORMAZIONI PROVVISORIE SULL'OFFERTA PROPOSTA PER I PRODOTTI LATTIERO-CASEARI

(03/06/20) Eucolait ci ha fornito alcune informazioni provvisorie sull'offerta proposta dalla UE alla Nuova Zelanda per i prodotti lattiero-caseari durante i negoziati in corso per un Accordo di Libero Scambio. Gli Stati Membri si riuniranno per scambiarsi opinioni in merito.



L'offerta consiste principalmente in contingenti con dazi:

- contingente con il 30% del dazio MFN (*Most Favoured Nation*) per il burro (in partenza 600 tonnellate, in aumento fino a 6.000 tonnellate)
- contingente con il 30% del dazio MFN per il latte scremato in polvere (in partenza 200 tonnellate, in aumento fino a 2.000 tonnellate)
- contingente con il 50% del dazio MFN per il formaggio (in partenza 1.500 tonnellate, in aumento fino a 15.000 tonnellate)
- contingente con il 50% del dazio MFN per il latte intero in polvere (in partenza 600 tonnellate, in aumento fino a 6.000 tonnellate)

- contingente a dazio zero per i concentrati del latte (MPC) (in partenza 2.000 tonnellate, in aumento fino a 20.000 tonnellate)
- contingente a dazio zero per i concentrati del siero (WPC) (in partenza 4.000 tonnellate, in aumento fino a 40.000 tonnellate)

SUD AMERICA: SITUAZIONE DAL 27 APRILE AL 22 MAGGIO 2020

(03/06/20) In Argentina e Uruguay la produzione di Latte è in aumento nelle ultime settimane. Grazie a questa crescita dell'offerta, i volumi di latte sembrano essere sufficienti a soddisfare la domanda delle aziende trasformatrici. Il mercato delle materie grasse rimane stabile, pur registrando una maggior offerta sul mercato.

L'aumento del prezzo di Mais e Soia, unito alla valuta debole ed ai prezzi del latte alla stalla stabili, ha causato difficoltà ai piccoli produttori di latte, non riuscendo questi ultimi ad attuare economie di scala.

In Brasile, la produzione di Latte è in diminuzione, ed i volumi disponibili non sono sufficienti a soddisfare la domanda delle imprese di trasformazione. Nonostante i casi di Covid-19 siano in forte aumento, le attività di produzione, raccolta e distribuzione dei prodotti lattiero-caseari sono rimaste relativamente stabili.

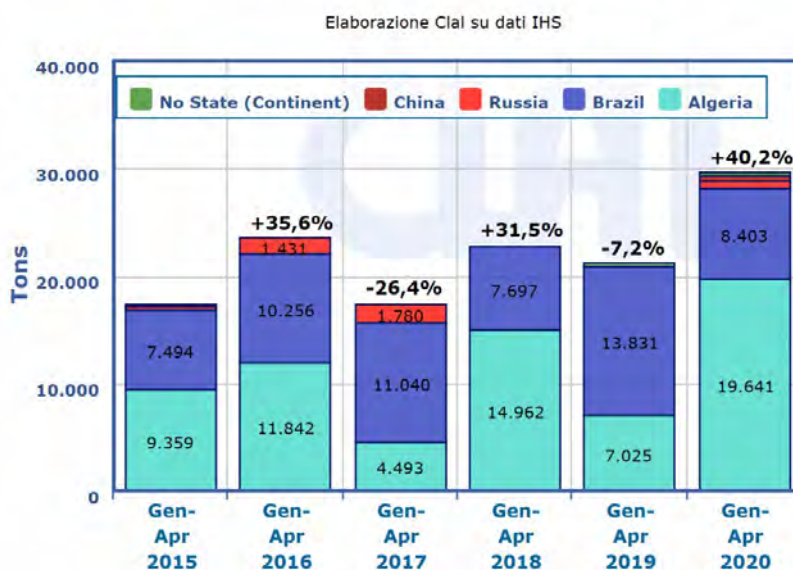
Positivo, per i venditori, il trend di mercato di diversi prodotti lattiero-caseari, come Latte e Latte UHT, Formaggio e Latte in polvere, che registrano bassi livelli di stock e prezzi in aumento. Particolarmente attive nelle ultime settimane le vendite di yogurt.

In Argentina, i prezzi all'export della SMP e della WMP sono in rialzo, spinti da un aumento delle esportazioni principalmente verso l'Algeria.

La domanda di SMP si è rafforzata nelle ultime settimane, mentre l'offerta è limitata, in quanto viene preferita la produzione di WMP da parte delle industrie di trasformazione, e le scorte presenti sembrano essere già impegnate.

Per quanto riguarda la WMP, vi è ottimismo tra gli operatori del settore, con i Buyer che sono fiduciosi nell'acquistare il prodotto, nonostante la pressione del Covid-19 sul mercato. La produzione di WMP è limitata, e le scorte sono in calo.

Argentina - Principali Paesi Acquirenti di WMP



CLAL.it – Argentina: principali Paesi acquirenti di WMP

Note:

Le valutazioni circa l'andamento del mercato sono espresse considerando i prezzi in dollari USA

[Da Clal - Fonte: USDA]

QATAR: NUOVO SERVIZIO ONLINE PER IL PAGAMENTO DEI CERTIFICATI ALIMENTARI

(01/06/20) Domenica 31 maggio 2020, il Ministero della Salute qatarino ha introdotto, direttamente sul suo sito internet (www.moph.gov.qa), un nuovo servizio online per il pagamento delle imposte su certificati, analisi e rifiuti alimentari.

Il servizio in questione, disponibile nella sezione "*Ports Health and Food Control*", consente agli importatori e agli esportatori che operano nel settore alimentare e alle società di sdoganamento di compilare innanzitutto un primo modulo in formato elettronico, per poi scegliere nello specifico il tipo di certificato richiesto.

A questo punto della procedura, l'utente verrà trasferito alla pagina dedicata al pagamento elettronico tramite un collegamento ricevuto via SMS o al proprio indirizzo di posta elettronica.

[Da ICE]



3. IL MONDO DEI FORMAGGI E DEI PRODOTTI LATTIERO-CASEARI

NUOVI TESTI NORMATIVI

(05/06/20) Nell'ultima settimana sono stati pubblicati i seguenti testi normativi:

- **DECRETO 20 maggio 2020** - Conferma dell'incarico al Consorzio tutela Provolone Valpadana e attribuzione dell'incarico di svolgere le funzioni di cui all'articolo 14, comma 15, della legge 21 dicembre 1999, n. 526, per la DOP «Provolone Valpadana». (20A02842) (GU n.137 del 29-5-2020)
- Formaggi I.G.P. - "Raclette de Savoie" (F) - Pubblicazione documento unico modificato a seguito dell'approvazione di una modifica minore: **Atto Commissione 2020/C 185/07 su G.U.C.E. C 185 del 04/06/20**



ASIAGO DOP: AL VIA UNA NUOVA CAMPAGNA DI COMUNICAZIONE

(05/06/20) Negli ultimi tre mesi, l'attività dei soci del Consorzio Tutela Formaggio Asiago non si è mai fermata ed ha garantito, anche nei momenti più difficili dell'emergenza sanitaria, la produzione e l'approvvigionamento dei punti vendita.

Il Consorzio ora intende sostenere la riapertura della malghe e tutta la sua filiera produttiva composta da 1400 aziende d'allevamento e oltre 8000 addetti.



Dal 1° giugno, infatti, ha preso il via una nuova campagna di comunicazione con il *claim* "Il sapore della nostra anima", a supporto dei consumi con una pianificazione sulle principali emittenti televisive nazionali radio, carta stampata e piattaforme digitali e una programmazione sulle emittenti televisive regionali del Veneto, Friuli Venezia-Giulia e Trentino Alto-Adige.

4. FIERE ED EVENTI

ASSEMBLEA ORDINARIA DI ASSOCASEARI E APPROFONDIMENTO SUL MERCATO LATTIERO-CASEARIO – 15 GIUGNO 2020

(04/06/20) L'Assemblea Ordinaria dei Soci di Assocaseari fissata per lunedì 15 giugno 2020. Il programma è il seguente:

- ore 10,30 Assemblea Ordinaria
- ore 10,50: "Impatto del Covid-19 sul mondo del latte (EU, USA e Cina): quale possono essere le conseguenze sui nostri mercati per il 2020?" - C. Lafougere, Gira Food (www.girafood.com)
- ore 11,30: discussione.



Vista l'attuale situazione di emergenza sanitaria per l'epidemia di Covid-19, la riunione si terrà in via telematica sulla piattaforma "Zoom". Qualche giorno prima verrà inviato il link per il collegamento.

WEBINAR "NUOVI STRUMENTI FINANZIARI PER L'INTERNAZIONALIZZAZIONE E NUOVE FORME DI GARANZIA PER LE AZIENDE" - 9 GIUGNO 2020

(05/06/20) Aice organizza il webinar "Nuovi strumenti finanziari per l'internazionalizzazione e nuove forme di garanzia per le aziende" martedì 9 giugno.

In questa fase di emergenza sanitaria ed economica sono diversi i provvedimenti legislativi entrati in vigore (Decreto Liquidità e Decreto Rilancio) che mirano a fornire supporto finanziario alle imprese in termini di garanzie pubbliche e in tema di internazionalizzazione.

Il Webinar ha l'obiettivo di illustrare con chiarezza tali provvedimenti fornendo alle imprese le corrette informazioni per accedere alle agevolazioni.



La partecipazione è gratuita. Il link per partecipare al webinar sarà inviato all'indirizzo indicato nel form di iscrizione (disponibile al link https://www.aicebiz.com/it/associazioni/categoria/aice/it/formazione/seminari/iscrizione.html?corso=/it/associazioni/categoria/aice/it/formazione/seminari/.content/items/corso_000001.xml).



Le news di

“FORMAGGI&CONSUMI”

La Toscana e la guerra del latte: “Pronti a misure drastiche”

Firenze – Mercoledì 3 giugno. Anche in Toscana si abbassano i prezzi del latte vaccino e ovino, con cali fino a 5 centesimi al litro. Lo rivela ItaliaOggi, che riporta le parole dei presidenti regionali di Confagri e Cia, Marco Neri e Luca Brunelli: “Siamo stufi che a pagare siano sempre gli allevatori, rimettendoci sul prezzo del latte. Le aziende di trasformazione non possono pretendere di dettare le condizioni, snobbando i tavoli di confronto regionali. Siamo pronti a misure drastiche”.

Due nuovi riconoscimenti per Igor Gorgonzola

Novara – Mercoledì 3 giugno. Igor Gorgonzola ha recentemente ottenuto due nuove certificazioni. Innanzitutto l'azienda novarese è stata riconosciuta come 'Zero emission company', certificazione valida a livello globale grazie al riferimento Iso 14064, che attesta l'azzeramento da parte di Igor delle emissioni di gas a effetto serra. L'obiettivo è stato raggiunto attraverso interventi di efficientamento energetico del processo produttivo e compensando le sue emissioni con l'acquisto di 16.000 Cer, ossia crediti di riduzione di anidride carbonica derivanti da progetti di clean development mechanism. Igor è stata inoltre riconosciuta fra le 'Digital stars 2020' per l'impegno nel costruire un rapporto di fiducia con i consumatori con gli strumenti della rivoluzione digitale. L'azienda si è infatti classificata al primo posto, nella categoria latte e derivati, in una classifica redatta dall'Istituto tedesco di qualità e finanza. L'ente ha analizzato oltre 438 milioni di fonti online e, attraverso software di intelligenza artificiale, ha stilato una classifica delle 350 aziende italiane maggiormente citate su internet in termini positivi, con riferimento alle tematiche della digitalizzazione, della tecnologia e dell'innovazione.

Latterie Vicentine conferma l'apertura delle malghe per l'estate 2020

Bressanvido (Vi) – Giovedì 4 giugno. Alcuni soci di Latterie Vicentine confermano l'apertura delle malghe anche per l'estate 2020, portando così avanti, ancora una volta, una tradizione secolare. Molte aziende agricole, principalmente di tipo familiare, infatti, ai primi di giugno, decidono di portare le vacche per la maggior parte sull'Altopiano di Asiago, territorio rinomato per la produzione di formaggi di malga a latte vaccino. “Ancora una volta Latterie Vicentine ha voluto investire sul territorio, al quale è profondamente legata. Sostenere il progetto delle malghe significa premiare l'impegno quotidiano dei soci, il cuore pulsante della nostra cooperativa”, spiega Alessandro Mocellin, presidente di Latterie Vicentine. I bovini al pascolo potranno così nutrirsi di foraggi diversi e pregiati, che conferiscono al latte un colore giallo intenso, con aromi di erbe e fiori di montagna. Il latte di malga è una materia prima esclusiva, con cui si producono formaggi solamente durante il periodo dell'alpeggio. Ne consegue una disponibilità limitata di forme.

In arrivo uno scudo di Stato a tutela dell'agroalimentare?

Roma – Mercoledì 3 giugno. Uno scudo di stato per tutelare l'agricoltura e l'alimentare italiano e altri settori strategici del made in Italy. E' quanto sarebbe previsto da una bozza di Dpcm, stilata dai tecnici della presidenza del consiglio dei ministri, sotto la supervisione del sottosegretario Riccardo Fraccaro. Lo rivela, in data odierna, ItaliaOggi, segnalando che “le attività economiche di rilevanza strategica e l'approvvigionamento dei fattori produttivi critici della filiera agroalimentare saranno sottoposti alla disciplina della Golden power, che tutela gli asset italiani da scalate estere, evitando che gruppi stranieri possano acquisirne il controllo. Anche mediante partecipazioni di minoranza”. L'ombrello dello Stato dovrebbe coprire, oltre al settore agroalimentare, le infrastrutture e le attività, innovazioni e tecnologie industriali, energetiche, bancarie e assicurative. Ma anche salute, dati e informazioni sensibili, chimica, intelligenza artificiale, blockchain, robotica, cybersecurity, nanotecnologie e infrastrutture editoriali.

Digital tax: gli Usa minacciano dazi al 100% sui prodotti made in Italy

Washington (Usa) – Giovedì 4 giugno. Torna la minaccia dei dazi contro l'Italia da parte degli Usa. La Casa Bianca sta infatti rivalutando dazi al 100% su vino, pasta e olio di oliva made in Italy per controbattere la digital tax decisa dall'Italia (ma anche da Austria, India, Indonesia e Turchia). Robert Lighthizer, il rappresentante del commercio americano (Ustr), ha infatti annunciato l'apertura di una nuova indagine sulle tasse ai servizi digitali adottate o in via di decisione da parte di partner commerciali degli Stati Uniti. Robert Lighthizer fa sapere che il presidente americano potrebbe intraprendere in via unilaterale misure per ottenere la rimozione di qualsiasi atto di Governo straniero che violi un accordo commerciale internazionale e che penalizzi il commercio americano. L'inchiesta cercherà quindi di capire se le digital tax adottate dai vari Paesi sono in linea con le normative fiscali internazionali o "se hanno lo scopo di penalizzare in particolare le società tecnologiche per i loro successi commerciali". Paolo Gentiloni, commissario agli Affari monetari, intervenuto in occasione del G7 finanziario che si è svolto in video conferenza ieri pomeriggio, si è dichiarato sorpreso delle misure americane e ha sottolineato che l'Ue non ha ancora introdotto alcuna tassa sulle attività digitali, in attesa di un accordo Ocse.

Benessere animale: proposta di legge per un'etichetta trasparente sul metodo di allevamento

Roma – Giovedì 4 giugno. Al fine di garantire maggiore trasparenza ai consumatori, sostenere il benessere animale e distinguere le aziende più virtuose, Rossella Muroli, deputata LeU (gruppo parlamentare Liberi e Uguali) ha presentato una proposta di legge per la messa a punto di un'etichetta che illustri il metodo di allevamento in zootecnia. In occasione della conferenza in diretta Facebook dal titolo 'Metodo di allevamento in etichetta' organizzata settimana scorsa da Legambiente e Ciwf Italia (Compassion in world farming), la deputata ha spiegato la necessità di attuare un sistema univoco e volontario di etichettatura per i prodotti di origine animale attraverso una tabella che spieghi, in modo chiaro e veloce, il metodo di allevamento. Come sottolineato da Rossella Muroli, "L'etichettatura servirà anche ad elevare e garantire condizioni di benessere e salute animale significativamente superiori alle norme comunitarie e nazionali. [...] Sarà uno strumento a disposizione del Governo per indirizzare i fondi verso allevamenti che hanno migliori caratteristiche di sostenibilità, producono con migliori qualità nutrizionali, hanno bisogno di un minore uso di antibiotici, e possono quindi diventare la cifra del nostro made in Italy all'estero. La transizione verso un sistema alimentare sostenibile è sempre più necessaria".

Crisi Ferrarini: la famiglia non esce dalla società, ma rilancia

Reggio Emilia – Giovedì 4 giugno. Dentro o fuori? Divergenti le notizie in merito alla partecipazione o meno della famiglia Ferrarini nel nuovo concordato che si dovrebbe presentare entro l'11 luglio. Secondo una ricostruzione di Reggionline del 30 maggio le carte depositate in Tribunale parlano chiaramente di "uscita dell'attuale proprietà dalla compagine sociale" per i Ferrarini. Il documento ipotizza anche "il possibile ingresso di un partner che si affiancherà a Pini", precisando che si tratta di un "partner finanziario". Le novità sono state confermate a Tg Reggio da Sido Bonfatti, l'avvocato che ha in mano le strategie legali dell'azienda reggiana. Invece, secondo il Resto del Carlino, "la famiglia Ferrarini non solo rifiuta l'ipotesi di uscire di scena: anzi, il progetto porta a tutti gli effetti a un rilancio". Sempre secondo il quotidiano bolognese, quindi, la famiglia non uscirà di scena, anzi: "Prende quota con sempre maggiore insistenza l'ipotesi di aumentare la sua quota del 20% nella nuova società (con il gruppo Pini), portandola a un livello ancora superiore". La notizia è stata confermata da Giuliana Paoletti, amministratore delegato di Image Building, società di pr che gestisce l'immagine istituzionale del gruppo Ferrarini.

Gruppo Végé: la comunicazione al cliente inizia nell'attesa all'ingresso del pv

Milano – Giovedì 4 giugno. Parlare al cliente mentre aspetta in fila l'ingresso contingentato o si trova in prossimità del supermercato, ringraziarlo per la fiducia dimostrata nel fare la spesa presso le insegne del gruppo, ma anche educarlo sulle proprietà degli alimenti. È il nuovo progetto di Giorgio Santambrogio, ad del Gruppo Végé. Che torna in comunicazione con una campagna adv sperimentale e strategica coinvolgendo, da oggi, 400 punti vendita. Végé ha infatti sviluppato una piattaforma 'geofencing', insieme alla startup veronese Jointag, che individua e parla al consumatore all'interno del 'fence' (recinto) del punto vendita. "Partiamo con un messaggio di ringraziamento per aver scelto le nostre insegne", spiega Giorgio Santambrogio in un'intervista pubblicata in data odierna su Italia Oggi. Dopodiché i messaggi saranno legati al racconto del cibo e delle sue proprietà: "Voglio che il cliente sappia cosa comprare, come cuocere gli alimenti, se ci sarà una novità in termini di assortimento di prodotto o di filiera, fino alle caratteristiche di una sigla Dop o Igp". Il suo obiettivo? Come spiega nell'intervista: "Il cliente continuerà a fare la spesa nel luogo fisico. Ma vorrei che gli ipermercati diventassero un centro di servizio per il territorio e il cliente".

IL MERCATO
LATTIERO-CASEARIO:
STATISTICHE
E PREZZI

STOCCAGGIO PRIVATO DI FORMAGGIO, BURRO E LATTE SCREMATO IN POLVERE – QUANTITATIVI OFFERTI

QUANTITIES OFFERED INTO PRIVATE STORAGE ARRANGEMENTS (Cheese) IN TONNES 2020

Maximum quantity per country

BE	1 130	IE	2 180	CY	270	NL	8 726	SK	413
BG	889	EL	2 121	LV	459	AT	1 959	FI	843
CZ	1 265	ES	4 592	LT	978	PL	8 277	SE	792
DK	4 373	FR	18 394	LU	27	PT	775	UK	4 499
DE	21 726	HR	300	HU	809	RO	931		
EE	434	IT	12 654	MT	28	SI	157		

2020	BE	DE	IE	ES	FR	IT	LT	NL	AT	PL	FI	SE	UK	TOTAL
Max. quantity	1 130	21 726	2 180	4 592	18 394	12 654	978	8 726	1 959	8 277	843	792	4 499	100 000
07.05 - 10.05	873		2 180	2 190		12 654		4 718	289		149	792	4 499	28 344
11.05 - 17.05		142		2 402	1 315			1 913	29	39	200			6 040
18.05 - 24.05	157				1 915		819	311	251					3 453
25.05 - 31.05	48	322			745			413	805		132			2 465
01.06 - 07.06														
08.06 - 14.06														
15.06 - 21.06														
22.06 - 28.06														
29.06 - 30.06														
Total	1 078	464	2 180	4 592	3 975	12 654	819	7 355	1 374	39	481	792	4 499	40 302
% fill rate	95%	2%	100%	100%	22%	100%	84%	84%	70%	0%	57%	100%	100%	40%

QUANTITIES OFFERED INTO PRIVATE STORAGE ARRANGEMENTS (BUTTER) IN TONNES 2020

2020	BE	CZ	DE	IE	ES	FR	HR	LV	LT	NL	AT	PT	FI	UK	TOTAL
07.05 - 10.05	1 168		1 372	5 665					871	5 991				276	15 343
11.05 - 17.05	240		2 855	1 112	722		238		241	2 315	76	1 085	105		8 989
18.05 - 24.05	580	59	2 538	766	21	148		28	194	1 940	101		125	203	6 703
25.05 - 31.05	280		999	1 439	50	492				2 212	105			207	5 784
01.06 - 07.06															
08.06 - 14.06															
15.06 - 21.06															
22.06 - 28.06															
29.06 - 30.06															
Total	2 268	59	7 764	8 982	793	640	238	28	1 306	12 458	282	1 085	230	686	36 819

QUANTITIES OFFERED INTO PRIVATE STORAGE ARRANGEMENTS (SMP) IN TONNES 2020

2020	BE	CZ	DE	IE	ES	FR	LT	NL	AT	PL	PT	UK	TOTAL
07.05 - 10.05			1 200										1 200
11.05 - 17.05		101	75				176				1 825		2 177
18.05 - 24.05		233	175				360	652					1 421
25.05 - 31.05		22	967										989
01.06 - 07.06													
08.06 - 14.06													
15.06 - 21.06													
22.06 - 28.06													
29.06 - 30.06													
Total	0	356	2 417	0	0	0	536	652	0	0	1 825	0	5 787

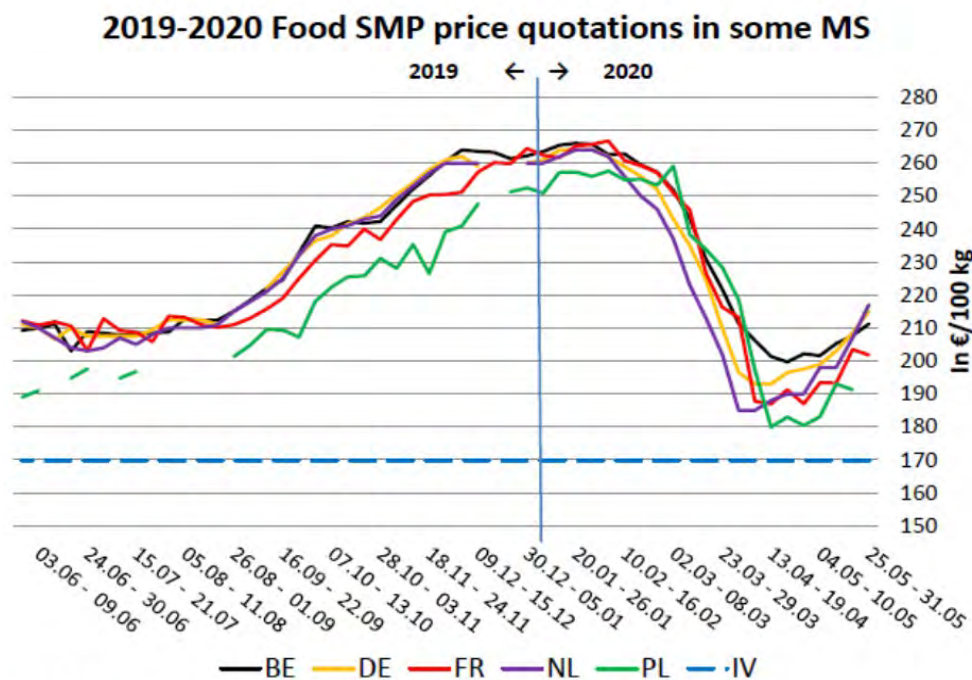
PREZZI LATTE SCREMATO IN POLVERE

Nella tabella sottostante si possono osservare i prezzi settimanali (in €/100 kg) del latte scremato in polvere, sia destinato al consumo umano ("Food") che a quello animale ("Feed"), di Belgio, Germania, Francia e Paesi Bassi:

Week		BE	DE		FR	NL		PL	UE
		Food	Food	Feed	Food	Food	Feed	Food	
51	16.12 – 22.12.19	263,24			260,20				
52	23.12 – 29.12.19	261,38			259,90			251,27	
1	30.12 – 05.01.20	262,24	260,00	244,00	264,40	260,00	246,00	252,50	257,00
2	06.01 – 12.01.20	263,50	261,00	247,00	262,40	260,00	247,00	250,90	256,00
3	13.01 – 19.01.20	265,47	264,00	249,00	261,70	262,00	251,00	257,2	258,00
4	20.01 – 26.01.20	266,05	264,00	251,00	265,20	264,00	256,00	257,30	258,00
5	27.01 – 02.02.20	265,74	264,00	250,00	265,70	264,00	256,00	256,00	262,00
6	03.02 – 09.02.20	262,66	262,00	250,00	266,70	262,00	254,00	257,60	261,00
7	10.02 – 16.02.20	262,83	259,00	244,00	260,80	256,00	248,00	254,93	259,00
8	17.02 – 23.02.20	259,45	256,00	240,00	259,20	250,00	242,00	251,74	257,00
9	24.02 – 01.03.20	257,26	252,00	233,00	257,10	246,00	233,00	255,10	254,00
10	02.03 – 08.03.20	251,77	243,00	221,50	250,90	237,00	225,00	259,10	249,00
11	09.03 – 15.03.20	243,18	235,00	211,50	245,80	223,00	205,00	238,33	242,00
12	16.03 – 22.03.20	230,83	224,50	201,50	226,60	213,00	195,00	233,80	228,00
13	23.03 – 29.03.20	221,81	210,00	184,00	216,30	202,00	185,00	228,40	218,00
14	30.03 – 05.04.20	211,33	196,50	173,00	213,20	185,00	173,00	218,50	209,00
15	06.04 – 12.04.20	206,22	193,00	172,00	187,80	185,00	173,00	197,30	197,00
16	13.04 – 19.04.20	201,35	193,00	176,00	186,90	188,00	178,00	179,93	191,00
17	20.04 – 26.04.20	199,69	196,50	177,00	191,30	190,00	178,00	183,00	194,00
18	27.04 – 03.05.20	202,17	197,50	179,00	187,00	190,00	180,00	180,40	193,00
19	04.05 – 10.05.20	201,61	199,00	182,00	193,40	198,00	185,00	183,10	194,00
20	11.05 – 17.05.20	205,28	203,00	188,00	193,30	198,00	185,00	193,00	198,00
21	18.05 – 24.05.20	207,68	208,50	194,00	203,50	207,00	193,00	191,30	203,00
22	25.05 – 31.05.20	211,18	215,00	198,00	201,80	217,00	203,00		

* **NOTA BENE:** In seguito alle modifiche apportate al reg. (CE) n. 479/2010 (vedi il Servizio Informativo n. 22/2010) sulle notifiche dei prezzi tra gli Stati Membri e la Commissione, dal 1° dicembre 2011 il prezzo del latte scremato in polvere francese si basa sui contratti. Infatti, le modifiche prevedono che a partire dal 1° dicembre 2011, gli Stati Membri abbiano la possibilità di comunicare i prezzi in base ai contratti o alle fatture o a entrambe i metodi (reg. di esecuzione (UE) n. 1191/2011 del 19 novembre 2011, pubblicato sul Servizio Informativo n. 44/2011). I prezzi del latte scremato in polvere destinata all'alimentazione umana verranno comunicati mensilmente; una pubblicazione a cadenza settimanale sarebbe stata complessa in quanto i prezzi spesso sono riservati.

"Conf.": ai sensi del Reg. 479/2010, la comunicazione dei prezzi per i prodotti fabbricati da meno di tre produttori per ogni Stato membro deve essere contrassegnata come confidenziale.



PREZZI BURRO

Nella tabella sottostante si possono osservare i prezzi settimanali del burro di Belgio (BIRB), Germania (Kempten), Francia (Office de l'élevage), Paesi Bassi (Produktschap voor Zuivel) e Regno Unito (Rural Payment Agency):

Week	In €/100 kg	BE	DE	FR	NL	PL	UE
50	16.12 – 22.12.19	355,10		360,00			
51	23.12 – 29.12.19	354,47		360,00		376,32	
1	30.12.19 – 05.01.20	355,93	360,00	370,00	355,00	356,10	372,00
2	06.01 – 12.01.20	357,63	363,00	375,00	357,00	359,70	365,00
3	13.01 – 19.01.20	357,89	365,00	375,00	357,00	357,2	366,00
4	20.01 – 26.01.20	359,75	365,00	370,00	357,00	351,40	
5	27.01 – 02.02.20	360,03	361,00	370,00		350,80	363,00
6	03.02 – 09.02.20	358,57	361,00	360,00	357,00	348,80	362,00
7	10.02 – 16.02.20	357,51	356,00	360,00	352,00	349,25	360,00
8	17.02 – 23.02.20	353,43	356,00	350,00	350,00	344,67	355,00
9	24.02 – 01.03.20	347,52	350,00	350,00	345,00	349,00	
10	02.03 – 08.03.20	344,01	350,00	342,00	341,00	334,50	351,00
11	09.03 – 15.03.20	341,10	350,00	334,00	341,00	333,40	350,00
12	16.03 – 22.03.20	334,83	350,00	327,00	330,00	326,20	349,00
13	23.03 – 29.03.20	328,58	325,00	327,00	320,00	316,50	342,00
14	30.03 – 05.04.20	306,12	285,00	312,00	270,00	315,10	325,00
15	06.04 – 12.04.20	286,41	260,00	260,00	255,00	307,00	300,00
16	13.04 – 19.04.20	276,71	260,00	260,00	257,00	304,30	295,00
17	20.04 – 26.04.20	271,79	265,00	266,00	257,00	286,60	292,00
18	27.04 – 03.05.20	273,45	270,00	270,00	261,00	272,50	291,00
19	04.05 – 10.05.20	271,83	280,00	280,00	265,00	273,00	281,00
20	11.05 – 17.05.20	278,71	295,00	293,00	265,00	266,40	288,00
21	18.05 – 24.05.20	290,92	308,00	317,00	298,00	267,30	295,00
22	25.05 – 31.05.20	297,70	308,00	317,00	310,00		

• **NOTA BENE:** In seguito alle modifiche apportate al reg. (CE) n. 479/2010 (vedi il Servizio Informativo n. 22/2010) sulle notifiche dei prezzi tra gli Stati Membri e la Commissione, dal 01/12/11 il prezzo del burro francese si basa sui contratti. Infatti, le modifiche prevedono che a partire dal 1° dicembre 2011, gli Stati Membri abbiano la possibilità di comunicare i prezzi in base ai contratti o alle fatture o a entrambe i metodi (reg. di esecuzione (UE) n. 1191/2011 del 19/11/11, pubblicato sul Servizio Informativo n. 44/2011).

• **** Prezzo settimanale e media ponderata delle ultime 4 settimane**

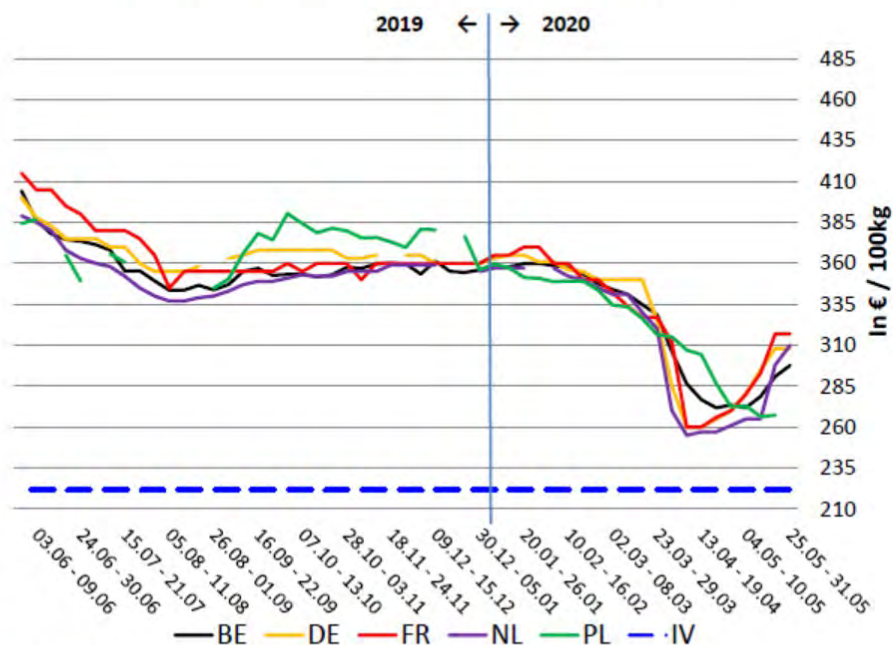
➢ Dal 05/10/11, le quotazioni tedesche da Notierungskommission Hannover e da Butter-Käse-Börse Kempten sono state unite in un'unica quotazione nazionale da Kempten. Prima di tale data, i prezzi del burro tedesco erano riferiti alla piazza di Hannover in quanto considerata più realistica.

➢ Le quotazioni del Regno Unito sono state convertite da £ in €/100 kg, utilizzando il tasso di conversione applicabile per i dati del mese scorso. Quando il periodo comprende due settimane, viene calcolata la media del tasso di conversione.

➢ I prezzi del burro della Germania sono stati calcolati fino alla settimana n. 17 dal BLE sotto il reg. (CE) n. 2771/99 (prezzi d'intervento), mentre dalla n. 18 sono stati sostituiti da quelli della Notierungskommission Hannover poiché considerati più realistici.

➢ Le quotazioni dei Paesi Bassi vengono fissate il mercoledì e sono valide fino al mercoledì successivo.

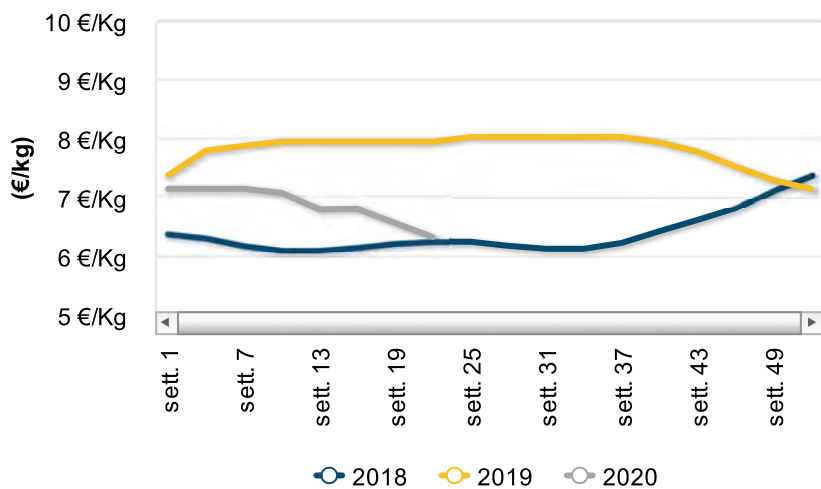
2019-2020 Butter price quotations in some MS



n. 21/2020 - Settimana n.22 - dal 25 al 31 maggio 2020



Prezzi medi - Grana Padano 4-12 mesi



La rete di rilevazione ISMEA

Mercato nazionale alla produzione

Prezzi medi nazionali

Prezzi medi - Formaggi

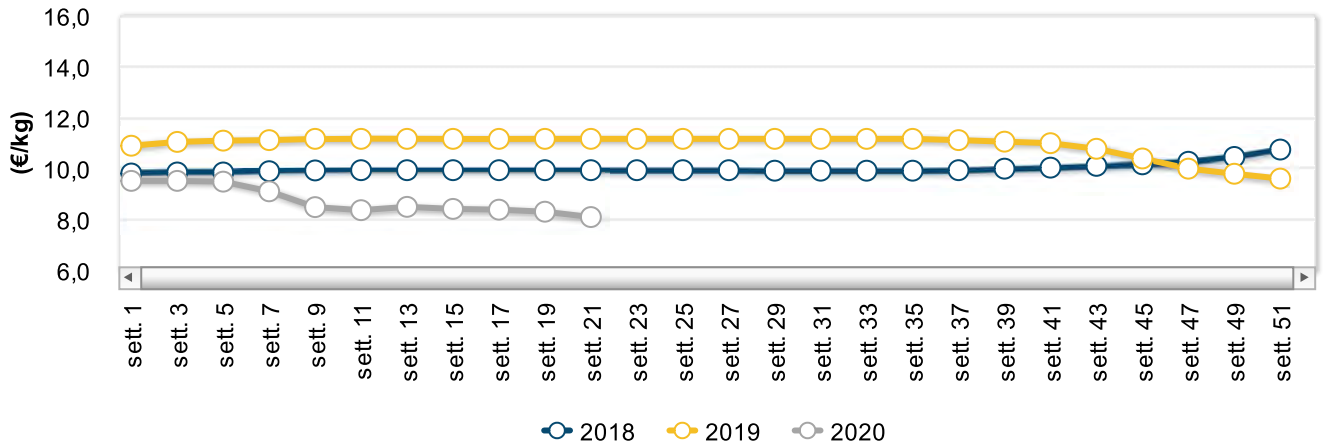
PRODOTTO	ANNO-MESE- SETT.	PREZZO	VARIAZ. SU SETT. PREC.	VARIAZ. SU SETT. ANNO PREC.
----------	---------------------	--------	---------------------------	--------------------------------

PRODOTTO	ANNO-MESE-SETT.	PREZZO	VARIAZ. SU SETT. PREC.	VARIAZ. SU SETT. ANNO PREC.
Bra	2020-5-4	8,50 €/Kg	0,0% ↔	-1,2% ↓
Burro	2020-5-4	1,62 €/Kg	11,6% ↑	-36,4% ↓
Castelmagno	2020-5-4	16,50 €/Kg	0,0% ↔	3,1% ↑
Crema di latte	2020-5-4	1,60 €/Kg	17,6% ↑	-11,1% ↓
Crescenza	2020-5-4	4,81 €/Kg	0,0% ↔	1,0% ↑
Fontal Estero	2020-5-4	4,55 €/Kg	0,0% ↔	7,1% ↑
Fontina	2020-5-4	9,90 €/Kg	0,0% ↔	0,0% ↔
Gorgonzola	2020-5-4	6,43 €/Kg	0,0% ↔	1,6% ↑
Grana padano	2020-5-4	7,44 €/Kg	-1,0% ↓	-11,0% ↓
Italico	2020-5-4	4,57 €/Kg	0,0% ↔	-0,4% ↓
Latte spot	2020-5-4	33,00 €/100 kg	3,3% ↑	-16,4% ↓
Montasio	2020-5-4	7,22 €/Kg	0,0% ↔	5,2% ↑
Mozzarella	2020-5-4	5,50 €/Kg	0,0% ↔	6,8% ↑
Parmigiano reggiano	2020-5-4	8,94 €/Kg	-2,1% ↓	-26,6% ↓
Provolone Val Padana	2020-5-4	6,05 €/Kg	0,0% ↔	2,5% ↑
Raschera	2020-5-4	7,90 €/Kg	0,0% ↔	-1,2% ↓
Taleggio	2020-5-4	5,03 €/Kg	0,0% ↔	1,7% ↑
Toma piemontese	2020-5-4	7,70 €/Kg	0,0% ↔	-4,3% ↓

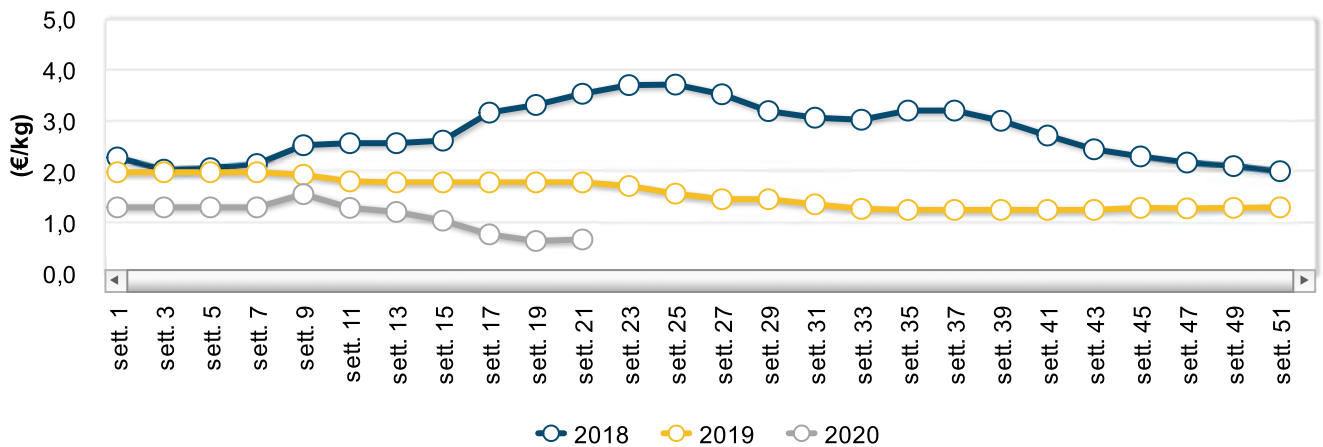
Il punto sul mercato

La settimana di chiusura del mese di maggio rispecchia nel complesso quanto accaduto nell'ultimo periodo, evidenziando ancora il momento di criticità del mercato dei due formaggi grana a denominazione. Per il Parmigiano Reggiano tutte le varietà cedono di 20 centesimi al chilo sia sulle piazze emiliane che lombarde, mentre il Grana Padano 4-12 mesi accusa perdite pari a 15 centesimi a Cremona e intorno ai 10 centesimi su Milano e Mantova. Primi spiragli di un mercato in leggera ripresa per le materie grasse e i burri per i quali la riapertura del canale Horeca ha stimolato la domanda con conseguenti incrementi nei prezzi.

Parmigiano Reggiano 12 mesi - Andamento prezzi medi



Zangolato di creme fresche - Andamento prezzi medi



Prezzi medi per piazza

Latte e derivati

PIAZZA	ANNO-MESE-SETT.	PREZZO	VARIAZ. SU SETT. PREC.	VARIAZ. SU SETT. ANNO PREC.
Bra - Duro				
Cuneo	2020-5-4	9,20 €/Kg	0,0% ↔	1,1% ↑
Bra - Tenero				
Cuneo	2020-5-4	7,80 €/Kg	0,0% ↔	-3,7% ↓
Burro - Cee				

PIAZZA	ANNO-MESE-SETT.	PREZZO	VARIAZ. SU SETT. PREC.	VARIAZ. SU SETT. ANNO PREC.
Mantova	2020-5-4	2,90 €/Kg	5,5% ↑	-23,7% ↓
Milano	2020-5-4	2,90 €/Kg	7,4% ↑	-23,7% ↓
Burro - Di centrifuga				
Milano	2020-5-4	3,05 €/Kg	7,0% ↑	-24,7% ↓
Burro - Pastorizzato				
Cremona	2020-5-4	2,25 €/Kg	9,8% ↑	-28,6% ↓
Burro - Zangolato di creme fresche				
Mantova	2020-5-4	1,05 €/Kg	16,7% ↑	-43,2% ↓
Milano	2020-5-4	1,10 €/Kg	22,2% ↑	-45,0% ↓
Modena	2020-5-4	0,55 €/Kg	10,0% ↑	-66,7% ↓
Parma	2020-5-4	0,70 €/Kg	40,0% ↑	-56,3% ↓
Reggio Emilia	2020-5-4	0,70 €/Kg	40,0% ↑	-56,3% ↓
Castelmagno - Maturo				
Cuneo	2020-5-4	16,50 €/Kg	0,0% ↔	3,1% ↑
Crema di latte - Sostanza Grassa 40%				
Milano	2020-5-4	1,60 €/Kg	17,6% ↑	-11,1% ↓
Crescenza - Matura				
Milano	2020-5-4	4,23 €/Kg	0,0% ↔	0,0% ↔
Udine	2020-5-4	5,40 €/Kg	0,0% ↔	1,9% ↑
Fontal Estero - -				
Udine	2020-5-4	4,55 €/Kg	0,0% ↔	7,1% ↑
Fontina - Matura				
Aosta	2020-5-4	9,90 €/Kg	0,0% ↔	0,0% ↔
Gorgonzola - Maturo dolce				
Milano	2020-5-4	5,75 €/Kg	0,0% ↔	1,8% ↑

PIAZZA	ANNO-MESE-SETT.	PREZZO	VARIAZ. SU SETT. PREC.	VARIAZ. SU SETT. ANNO PREC.
Novara	2020-5-4	6,10 €/Kg	0,0% ↔	1,7% ↑
Gorgonzola - Maturo piccante				
Milano	2020-5-4	6,75 €/Kg	0,0% ↔	1,5% ↑
Novara	2020-5-4	7,10 €/Kg	0,0% ↔	1,4% ↑
Grana padano - Stagionato 12/15 mesi				
Cremona	2020-5-4	7,83 €/Kg	-0,6% ↓	-5,7% ↓
Mantova	2020-5-4	7,78 €/Kg	-1,3% ↓	-9,1% ↓
Milano	2020-5-4	8,23 €/Kg	-0,6% ↓	-3,8% ↓
Grana padano - Stagionato 16/24 mesi				
Cremona	2020-5-4	8,43 €/Kg	-0,6% ↓	-4,0% ↓
Mantova	2020-5-4	8,33 €/Kg	0,0% ↔	-5,9% ↓
Grana padano - Stagionato 4/12 mesi				
Cremona	2020-5-4	6,33 €/Kg	-2,3% ↓	-20,4% ↓
Mantova	2020-5-4	6,30 €/Kg	-1,6% ↓	-20,8% ↓
Milano	2020-5-4	6,35 €/Kg	-1,6% ↓	-20,1% ↓
Italico - Fresco				
Brescia	2020-5-4	4,30 €/Kg	0,0% ↔	-1,1% ↓
Milano	2020-5-4	4,25 €/Kg	0,0% ↔	0,0% ↔
Italico - Maturo				
Milano	2020-5-4	5,15 €/Kg	0,0% ↔	0,0% ↔
Latte spot - Nazionale crudo				
Emilia Romagna	2020-5-4	31,50 €/100 kg	0,0% ↔	-20,3% ↓
Lodi	2020-5-4	34,00 €/100 kg	7,1% ↑	-13,4% ↓
Lombardia	2020-5-4	31,50 €/100 kg	0,0% ↔	-20,3% ↓
Verona	2020-5-4	35,00 €/100 kg	6,1% ↑	-11,4% ↓

PIAZZA	ANNO-MESE-SETT.	PREZZO	VARIAZ. SU SETT. PREC.	VARIAZ. SU SETT. ANNO PREC.
Montasio - Fresco stagionato fino 2 mesi				
Udine	2020-5-4	6,20 €/Kg	0,0% ↔	9,3% ↑
Montasio - Stagionato 12-15 mesi				
Udine	2020-5-4	8,10 €/Kg	0,0% ↔	2,5% ↑
Montasio - Stagionato 4-6 mesi				
Udine	2020-5-4	7,35 €/Kg	0,0% ↔	5,0% ↑
Mozzarella - 125 gr				
Milano	2020-5-4	4,50 €/Kg	0,0% ↔	0,0% ↔
Roma	2020-5-4	6,50 €/Kg	0,0% ↔	12,1% ↑
Mozzarella - 250 gr				
Foggia	2020-5-4	6,15 €/Kg	0,0% ↔	-0,8% ↓
Parmigiano reggiano - Stagionato 12 mesi				
Mantova	2020-5-4	7,58 €/Kg	-2,6% ↓	-31,8% ↓
Milano	2020-5-4	7,70 €/Kg	-2,5% ↓	-29,7% ↓
Modena	2020-5-4	8,17 €/Kg	-1,8% ↓	-28,3% ↓
Parma	2020-5-4	7,93 €/Kg	-2,5% ↓	-29,2% ↓
Reggio Emilia	2020-5-4	7,84 €/Kg	-2,5% ↓	-29,3% ↓
Parmigiano reggiano - Stagionato 24 Mesi				
Mantova	2020-5-4	9,08 €/Kg	-2,2% ↓	-32,7% ↓
Milano	2020-5-4	9,78 €/Kg	-2,0% ↓	-26,8% ↓
Modena	2020-5-4	10,15 €/Kg	-1,5% ↓	-23,4% ↓
Parma	2020-5-4	9,93 €/Kg	-2,0% ↓	-23,9% ↓
Reggio Emilia	2020-5-4	9,75 €/Kg	-2,0% ↓	-24,4% ↓
Provolone Val Padana - Fresco				
Cremona	2020-5-4	6,00 €/Kg	0,0% ↔	3,4% ↑

PIAZZA	ANNO-MESE-SETT.	PREZZO	VARIAZ. SU SETT. PREC.	VARIAZ. SU SETT. ANNO PREC.
Milano	2020-5-4	5,83 €/Kg	0,0% ↔	1,7% ↑
Provolone Val Padana - Maturo				
Cremona	2020-5-4	6,25 €/Kg	0,0% ↔	3,3% ↑
Milano	2020-5-4	6,13 €/Kg	0,0% ↔	1,7% ↑
Raschera - Maturo				
Cuneo	2020-5-4	7,90 €/Kg	0,0% ↔	-1,2% ↓
Taleggio - Fresco				
Brescia	2020-5-4	4,73 €/Kg	0,0% ↔	1,1% ↑
Milano	2020-5-4	4,75 €/Kg	0,0% ↔	2,2% ↑
Taleggio - Maturo				
Milano	2020-5-4	5,60 €/Kg	0,0% ↔	1,8% ↑
Toma piemontese - Maturo				
Cuneo	2020-5-4	7,70 €/Kg	0,0% ↔	-4,3% ↓



Scarica la News mercati (431.02 KB).

Archivio News mercati lattiero-caseari

[26/05/2020 Latte e derivati bovini - Settimana n.21/2020](#)

[20/05/2020 Latte e derivati bovini - Settimana n.20/2020](#)

[13/05/2020 Latte e derivati bovini - Settimana n.19/2020](#)

[06/05/2020 Latte e derivati bovini - Settimana n.18/2020](#)

[29/04/2020 Latte e derivati bovini - Settimana n.17/2020](#)

Ismea - Area Mercati

Servizio di rilevazione dei prezzi certificato qualità UNI EN ISO 9001

contattaci

*PREZZI
AGRICOLI*

A cura di: Emanuela Denti

MILANO - Rilevazione del 3 Giugno 2020

FRANCO CASEIFICIO O MAGAZZINO DI STAGIONATURA, MERCE NUDA, CONTENUTO DI GRASSI SECONDO LA PRESCRIZIONE DI LEGGE PAGAMENTO IN CONTANTI - IVA ESCLUSA -

N.B. Le forme, se del caso, o le confezioni dei prodotti d'origine e tipici devono recare impresso il marchio dei rispettivi Consorzi di Tutela.

			25/05/2020	03/06/2020	VAR.
FORMAGGI		U.M.	Euro	Euro	
9	parmigiano reggiano (scelto 01): per frazione di partita: stagionatura di 30 mesi e oltre	Kg	10,40- 10,90	10,20- 10,70	-0,20 / - 0,20
10	stagionatura da 24 mesi e oltre	Kg	9,40 -10,15	9,20 -9,95	-0,20 / - 0,20
21	stagionatura di 18 mesi e oltre	Kg	8,75 - 9,20	8,55 - 9,00	-0,20 / - 0,20
22	stagionatura minima di 12 mesi per lotto/lotti da produttore	Kg	7,60 - 7,80	7,40 - 7,60	-0,20 / - 0,20
28	grana padano (scelto 01): per frazione di partita: riserva 20 mesi e oltre	Kg	8,50 - 8,70	8,40 - 8,60	-0,10 / -0,10
29	stagionatura di 16 mesi e oltre	Kg	8,10 - 8,35	8,00 - 8,25	-0,10 / -0,10
40	stagionatura di 9 mesi da produttore	Kg	6,30 - 6,40	6,15 - 6,25	-0,15 / -0,15
41	stagionatura 60-90 gg. fuori sale	Kg	5,25 - 5,40	5,10 - 5,25	-0,15 / -0,15
50	provvolone valpadana: fino a 3 mesi di stagionatura	Kg	5,75 - 5,90	5,75 - 5,90	
60	oltre 3 mesi di stagionatura	Kg	6,00 - 6,25	6,00 - 6,25	
65	pecorino romano: stagionatura di 5 mesi e oltre da produttore	Kg	7,20 - 7,50	7,20 - 7,50	
70	asiago: d'allevato con stagionatura minima 90 gg.	Kg	6,05 - 6,35	6,05 - 6,35	
80	pressato fresco	Kg	5,15 - 5,45	5,15 - 5,45	
90	gorgonzola: maturo dolce	Kg	5,60 - 5,90	5,60 - 5,90	
100	maturo piccante	Kg	6,60 - 6,90	6,60 - 6,90	
110	Italico: prodotto fresco	Kg	4,20 - 4,30	4,20 - 4,30	
120	prodotto maturo	Kg	5,00 - 5,30	5,00 - 5,30	
140	taleggio: prodotto fresco fuori sale	Kg	4,65 - 4,85	4,65 - 4,85	
150	prodotto maturo	Kg	5,40 - 5,80	5,40 - 5,80	
160	quartiolo lombardo	Kg	4,90 - 5,10	4,90 - 5,10	
170	crecenza matura	Kg	4,10 - 4,35	4,10 - 4,35	
180	mozzarella di latte vaccino confezione (125 gr. Circa)	Kg	4,45 - 4,55	4,45 - 4,55	
190	mascarpone	Kg	4,00 - 4,25	4,00 - 4,25	
191	siero di latte raffreddato per uso industriale	1000 Kg	14,00 - 15,00	14,00 - 15,00	
192	siero di latte per uso zootecnico	1000 Kg	4,50 - 5,50	4,50 - 5,50	

FRANCO PARTENZA, PAGAMENTO IN CONTANTI - IVA ESCLUSA - Rilevazione settimanale sulla piazza di Milano

			25/05/2020	03/06/2020	VAR.
BURRO E CREMA DI LATTE		U.M.	Euro	Euro	
11	burro pastorizzato (al netto dei premi quali quantitativi, oneri trasporti, provvigioni)	Kg	1,30	1,35	+0,05
20	burro prodotto con crema di latte sottoposta a centrifugazione e pastorizzazione (secondo Regolamento CE n. 1234/07)	Kg	2,90	2,95	+0,05
30	burro di centrifuga	Kg	3,05	3,10	+0,05
32	zangolato di creme fresche per la burrificazione (al netto dei premi quali quantitativi, oneri trasporti, provvigioni)	Kg	1,10	1,15	+0,05
40	crema di latte (40% di sostanza grassa)	Kg	1,60	1,66	+0,06
41	crema da latte italiano (40% di sostanza grassa)	Kg	1,62	1,70	+0,08

			25/05/2020	03/06/2020	
LATTE SPOT E PRODOTTI CASEARI		U.M.	Euro	Euro	
	latte spot				
10	latte nazionale crudo	1000 Kg	330- 350	340 - 350	+10/Inv.
	latte estero pastorizzato 3,6% di grasso peso volume f.co arrivo pagamento 60 gg. IVA escl.				
21	francese	1000 Kg	290 - 310	310 - 330	+20/+20
22	tedesco	1000 Kg	315 - 330	335 - 350	+20/+20
25	latte estero scremato 0,03	1000 Kg	190 - 210	200 - 215	+10/+5

BORSA MERCI DI REGGIO EMILIA - Rilevazioni di Mercoledì 3 Giugno 2020 -

I prezzi si intendono al netto di qualsiasi imposta per merce franco Reggio Emilia salvo speciali indicazioni.

Denominazione e qualità merci	U.M.	Min.	Max.	Var. Min.	Var. Max.
ATRI LATTICINI - Prezzo alla produzione. Si informa che dal 1° febbraio 2012 le borse Merci delle Camere di Commercio di Modena, Reggio Emilia e Parma hanno proceduto ad un adeguamento tecnico della quotazione dello zangolato mediante un recupero di € 0,35/Kg dell'ammontare del premio riconosciuto al produttore					
Zangolato di creme fresche per la burrificazione della provincia di Reggio Emilia, destinato ad ulteriore lavorazione, raffreddato e conservato a temperatura inferiore a 4°C, materia grassa min. 82%, residuo secco magro max. 2%, acidità max. 1%	Kg	0,80	0,80	+0,10	+0,10
Siero (franco caseificio)	100 Kg	0,15	0,40	=	=
FORMAGGIO PARMIGIANO-REGGIANO qualità: scelto + 12% fra 0-1 per lotti di partita					
Produzione minimo 30 mesi e oltre	Kg	10,25	10,95	-0,20	-0,20
Produzione minimo 24 mesi e oltre	Kg	9,15	9,95	-0,20	-0,20
Produzione minimo 18 mesi e oltre	Kg	8,45	9,05	-0,20	-0,20
Produzione minimo 15 mesi e oltre	Kg	7,65	7,90	-0,20	-0,20
Lotto/i di produzione minima 12 mesi e oltre (da caseificio produttore)	Kg	7,45	7,65	-0,15	-0,15

* Dal 1 febbraio 2012 le borse Merci delle Camere di Commercio di Modena, Reggio Emilia e Parma hanno proceduto ad un adeguamento tecnico della quotazione dello zangolato mediante un recupero di € 0,35/Kg dell'ammontare del premio riconosciuto al produttore

BORSA MERCI DI CREMONA - Rilevazioni di Mercoledì 3 Giugno 2020 -

PRODOTTO (kg)		MIN	MAX	Var.
Burro	Pastorizzato	2,25		=
	Zangolato di creme fresche	n.q.	n.q.	-
	Burro Cee	n.q.	n.q.	-
Grana Padano (scelto 01)*	Stag. di 9 mesi	6,15	6,30	-0,10/ -0,10
	Stag. tra 12-15 mesi	7,50	7,95	-0,10/ -0,10
	Stag. oltre 15 mesi	8,15	8,50	-0,10/ -0,10
Provolone Valpadana	Dolce	5,95	6,05	=
	Piccante	6,15	6,35	=
Provolone	Stag. fino a 3 mesi	5,50	5,70	=
	Stag. oltre 5 mesi	5,75	6,05	=
LATTE SPOT (franco partenza - pagamento 60 gg)				
Latte nazionale crudo	1 ^a quindicina maggio 2020	0,330		-
	2 ^a quindicina maggio 2020	0,350		-

* da stagionare franco luogo di stagionatura – pagamento secondo uso corrente

** con bollo provvisorio di origine del Grana Padano – in partite contrattate a numero con esclusione dello scarto – termini di pagamento secondo uso corrente

BORSA MERCI DI MANTOVA - Rilevazioni di Giovedì 4 Giugno 2020

PRODOTTO (kg)		MIN	MAX	Var.
Burro	Zangolato di creme fresche	1,100		+0,050
	Mantovano pastorizzato	1,300		+0,050
	Burro mantovano fresco CEE	2,950		+0,050
Siero di latte raffreddato per uso industriale	1000 kg	13,500	14,500	=
Siero di latte per uso zootecnico	1000 kg	3,500	4,000	=
Grana Padano (1)	Stagionatura 10 mesi	6,150	6,250	-0,100/-0,100
	Stagionatura 14 mesi	7,700	7,850	=
	Stagionatura 20 mesi	8,250	8,400	=
	Stagionatura tra i 60 e i 90 giorni fuori sale (con bollo provvisorio di origine del Grana Padano)	5,150	5,250	-0,100/-0,100
Parmigiano Reggiano (2)	Stagionatura 12 mesi	7,350	7,500	-0,150/-0,150
	Stagionatura fino a 18 mesi	8,250	8,500	=
	Stagionatura fino a 24 mesi	8,950	9,200	=
	Stagionatura fino a 30 mesi	9,450	9,850	=

BORSA MERCI DI BRESCIA - Rilevazioni di Giovedì 4 Giugno 2020 -

PRODOTTO (kg)		MIN	MAX	Var.
Burro ⁽¹⁾	1 ^a qualità (affioramento)	2,69	2,69	+0,07/ +0,07
	2 ^a qualità (siero)	2,36	2,36	+0,09/ +0,09
Siero di latte scremato (compresa scotta)		0,19	0,19	=
FORMAGGI: ⁽²⁾				
Grana Padano	Stag. da 9 mesi	6,23	6,33	-0,13/ -0,13
	Stag. da 12 a 15 mesi ⁽³⁾	7,88	7,97	-0,12 / -0,11
Grana merce fresca ⁽⁴⁾	2/3 mesi fuori sale	-	-	-
Provolone Valpadana	Stag. fino a 3 mesi	5,75	5,85	=
	Stag. oltre i 5 mesi	6,00	6,20	=
Provolone	40 gg fuori sale	5,35	5,45	=
	Stag. 3/4 mesi	5,60	5,80	=
Taleggio tipico	Fresco fuori salamoia	4,65	4,80	=
Italico	Fresco fuori salamoia	4,25	4,35	=
Robiola (formaggella bresciana)	Fuori sale	4,52	4,62	=
Crescenza latte intero	Fresca fuori sale	4,29	4,39	=
Gorgonzola fresco	Fresco	4,30	4,45	=
Quartirolo lombardo		4,95	5,05	=

Latte Spot italiano (franco partenza)		0,340	0,360	+0,010 / +0,010

- (1) merce resa al caseificio in panoni
- (2) Contratti tra produttori e grossisti, merce nuda, posta al caseificio, salvo diversa indicazione
- (3) da produttore a stagionatore, franco luogo di stagionatura
- (4) con bollo provvisorio di origine del Grana Padano – in partite contrattate a numero con esclusione dello scarto

BORSA MERCI DI PARMA - Rilevazioni di Venerdì 5 Giugno 2020 -

DENOMINAZIONE E QUALITA'	Variazione		
		Min.	Max.
		€/kg	
ZANGOLATO DI CREME FRESCHE PER BURRIFICAZIONE della provincia di Parma, destinato ad ulteriore lavorazione, raffreddato e conservato a temperatura inferiore a 4° C, materia grassa minima 82%, residuo secco magro max 2%, acidità max 1%.	+0,050	0,750	
SIERO DI LATTE (€/100 kg)			
Residuo della lavorazione del formaggio grana, per uso zootecnico, franco caseificio	=	1,900	2,000
Raffreddato, per uso industriale, franco caseificio	=	6,600	8,100
FORMAGGIO PARMIGIANO-REGGIANO qualità scelto 12% fra 0-1 per lotti di partita Produzione minimo 30 mesi e oltre	-0,150/-0,150	10,450	11,200
FORMAGGIO PARMIGIANO-REGGIANO qualità scelto 12% fra 0-1 per lotti di partita Produzione minimo 24 mesi e oltre	-0,150/-0,150	9,350	10,200
FORMAGGIO PARMIGIANO-REGGIANO qualità scelto 12% fra 0-1 per lotti di partita Produzione minimo 18 mesi e oltre	-0,150/-0,150	8,650	9,300
FORMAGGIO PARMIGIANO-REGGIANO qualità scelto 12% fra 0-1 per lotti di partita Produzione minimo 15 mesi e oltre	-0,150/-0,150	7,750	8,150
FORMAGGIO PARMIGIANO-REGGIANO qualità scelto 12% fra 0-1 per lotti di partita Lotto/i di produzione minima 12 mesi e oltre (caseificio produttore)	-0,150/-0,150	7,500	7,700